

Does size matter?



Analyse van het grafritueel uit de Xiongnu-periode (200 BC – 200 AD) in Mongolië

Rob van der Veen

Afbeelding omslag: Tahiltin hotgor tombe 64 (© 2007 Bryan Miller)

Bachelorscriptie

Does size matter?

Analyse van het grafietueel uit de Xiongnu-periode (200
BC – 200 AD) in Mongolië en Rusland

Auteur: Rob van der Veen, 0836079

Begeleider: Dr. I.R. Bausch

Universiteit Leiden, Faculteit der archeologie

Definitieve versie, december 2011

Inhoud

Omslag	
Titelblad	
Inhoud.....	3
Voorwoord	4
Hoofdstuk 1: Inleiding	5
1.1 Onderzoekscontext	7
1.2 Onderzoeksvraag en theoretisch kader.....	8
1.3 Primaire data, probleemidentificatie & methodologie	10
Hoofdstuk 2 : Xiongnu-cultuur.....	13
2.1 Xiongnu-staat in historische bronnen.....	13
2.2 Nederzettingenpatronen.....	16
Hoofdstuk 3: Grafritueel	18
3.1 Algemene theorie van het grafritueel	18
3.2 Xiongnu grafritueel	20
3.2.1 Context	20
3.2.2 Grafmonument	22
3.2.3 Begraving	29
3.2.4 Bijgiften en offers.....	30
Hoofdstuk 4: Casestudies	35
4.1 Casestudie 1: <u>Tsaraam vallei</u> terrastombe 7	35
4.1.1 Grafmonument	36
4.1.2 Begraving	37
4.1.3 Bijgiften en offers.....	38
4.2 Casestudie 2: <u>Il'Movaia pad'</u> terrastombe 54	42
4.2.1 Grafmonument	43
4.2.4 Begraving	44
4.2.4 Bijgiften en offers.....	45
4.3 Casestudie 3: <u>Tahiltin hotgor</u> terrastombe 64	47
4.3.1 Grafmonument	47
4.3.2 Begraving	50
4.3.3 Bijgiften en offers.....	51
4.4 Casestudie 4: <u>Khökh Üzüürin Dugui-II</u> graf 1	53
4.4.1 Grafmonument	53
4.4.2 Begraving	54
4.4.3 Bijgiften en offers.....	55
4.5 Bevindingen casestudies	57
4.5.1 Grafmonument	57
4.5.2 Begraving	57
4.5.3 Bijgiften en offers.....	58
Hoofdstuk 5: Discussie.....	59
Hoofdstuk 6: Conclusie	62
Abstract	66
Lijst van illustraties	67
Bibliografie.....	68
Bijlage 1: Vondstentabel	73

Voorwoord

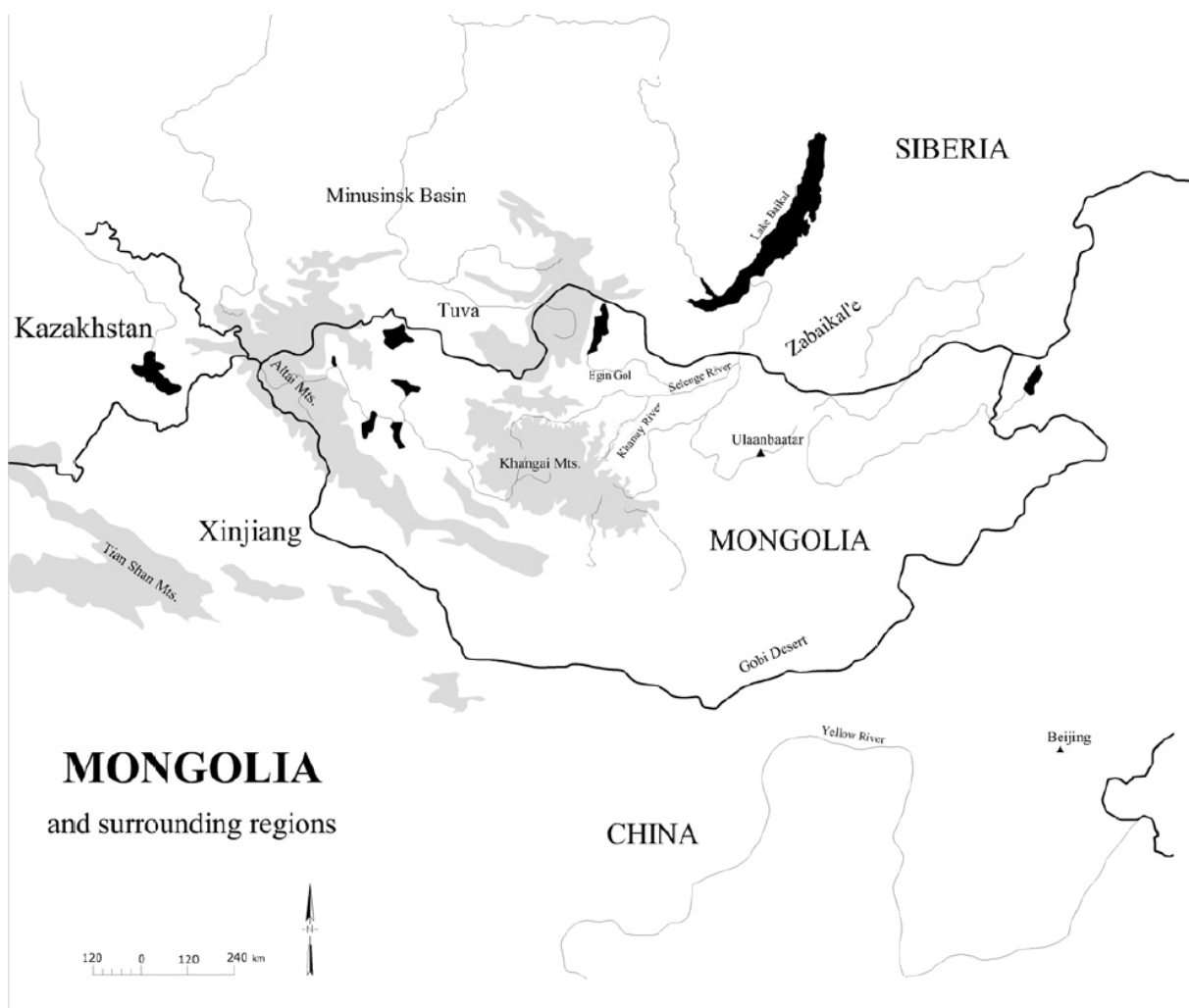
Tijdens mijn veldwerkstage in Mongolië met Bryan Miller, Erik Johannesson en Claire Neily ben ik gecharmeerd geraakt van de steppevolken vanaf de Bronstijd tot en met het Mongoolse Rijk. Bryan heeft mij in de aanloop van deze scriptie erg geholpen en de moeite genomen om mijn vragen te beantwoorden. Mijn opleiding tot archeoloog en deze bachelorscriptie tot bekroning van mijn bachelorfase was nooit mogelijk geweest zonder de steun van Ilona Bausch en mijn ouders, Jacques van der Veen en José Jansen. Dankzij Ilona Bausch werd het tóch mogelijk om mij scriptie te doen over een land in Azië. Zij heeft mij uitstekend begeleid, van goede input voorzien, vragen beantwoord en gemotiveerd. Eline van den Berg heeft mij heeft de punten besproken waar de scriptie nog onduidelijk was. Michiel Petersen is met mij mee gereisd naar India en naar de opgraving in Mongolië, waar ik een goede vriend aan over heb gehouden. Hij heeft mij op de goede weg geholpen met ideeën voor deze scriptie. Mijn vrienden, Bart, Ernst, Danny, John, Ingrid, Marvin, Michiel, Monica, Olaf, Peter, Reinier, Stefan en Wouter hebben mij erg gesteund, van goede ideeën voorzien, geluisterd en voor voldoende ontspanning gezorgd. Mijn medestudenten wil ik ook bedanken voor de interessante ideeën, in het speciaal Alexandra Degenhart, Jasper Verheggen, Joran Smale en Nilas Moeller.

Hoofdstuk 1: Inleiding

Deze scriptie behandelt veranderingen in grafritueel, met name in grootte van het graf en hoeveelheid van grafgraven en dierenoffers, met het oog op mogelijke veranderingen in sociale verhoudingen. Als casestudie wordt het grafritueel van de *Xiongnu*, een Late IJzertijd cultuur in Mongolië, gebruikt. De *Xiongnu* waren een steppevolk die vanaf ongeveer 200 BC tot 200 AD actief was in het gebied dat nu Mongolië en zuid Rusland is. De cultuur had een nomadisch-pastoralistische bestaanswijze. Dit wil zeggen dat de mensen zich seizoensmatig verplaatsten met hun vee om een geschikt graasgebied te vinden. De opgravingen naar de *Xiongnu*-periode in Mongolië zijn van groot belang voor het begrijpen van steppevolkeren, omdat dit het eerste complexe steppesysteem is. Voor deze periode zijn historische bronnen bekend uit het Chinese keizerrijk tijdens de Han-dynastie, namelijk de *Shiji* (geschreven in laat 2^e eeuw – vroeg 1^e eeuw BC) en *Hanshu* (geschreven in laat 1^e eeuw – vroeg 2^e eeuw AD). In deze bronnen wordt over de *Xiongnu* gesproken als een cultuur met een hoge complexiteit met een bestuurlijk orgaan. Ook komt naar voren dat er een heerserfiguur was die aan het hoofd van deze maatschappij stond. Deze heerser had de titel *chanyu*, deze titel was overerfbaar. Er was dus een rijk dat hiërarchisch geordend was dat bestuurd werd door een eliteklasse. Door de overerfbaarheid van het leiderschap ontstond een dynastie die resulteerde in het “eerste en meest stabiele nomadische rijk dat ooit bestaan heeft” (Barfield 2001, 23). De historische bronnen worden in hoofdstuk 2 uitgebreider behandeld. Uit de *Xiongnu*-periode zijn twee graftypes bekend, namelijk een monumentale terrastombe en cirkelvormig graf. De grafkamer hiervan is vaak ingedeeld in een buitenkamer, een binnenkamer en de grafkist. In de grafcontext worden artefacten gevonden die duiden op een hoge mate van connectiviteit bij de *Xiongnu*, zoals glas uit Rome, faience uit Egypte, bronzen potten en andere objecten uit China. Uit de historische bronnen blijkt dat er tussen de elite van de Han en de *Xiongnu* veel economische, maar ook diplomatieke uitwisseling heeft plaatsgevonden (Brosseder & Miller 2011, 19).

Aangezien er binnen de *Xiongnu*-archeologie voornamelijk onderzoek is gedaan naar grafvelden en tombes, zijn er veel rapporten met goede data over dit onderwerp verschenen. Om deze reden heeft het grafritueel een centrale focus in deze scriptie. Op de grafvelden zijn ronde en vierkante graven gevonden. De vierkante graven hebben een meer monumentaal karakter en worden geassocieerd met de elite van de *Xiongnu* (Brosseder 2009; Miller 2009). Aangezien uit onderzoek gebleken is dat de vierkante graven slechts gedurende een korte periode gebruikt werden, ligt het voor de hand dat de vierkante graven de grotere ronde graven

als voorloper hadden. Het archeologische complex van de Xiongnu strekt zich uit over een grote regio: inclusief Mongolië, zuidelijk Rusland en het noorden van China (Fig. 1). Xiongnu graven verschillen aanzienlijk van de graven van andere archeologische culturen in omliggende gebieden uit dezelfde periode (Brosseder & Miller 2011, 22); daarom zijn ze direct herkenbaar als zijnde “Xiongnu”. Voor dit onderzoek wil ik casestudies gebruiken van de begraafplaatsen: Tsaraam vallei, Il’Movaia pad’, Tahiltin hotgor en Khökh Üzüüriin Dugui-II. De eerste drie zijn monumentale terrastombes van verschillende grootte en de laatste is een cirkelvormig graf dat een aantal bijzondere kenmerken heeft.



Figuur 1: Kaart van Mongolië (Houle 2010, 3)

1.1 Onderzoeksccontext

Het archeologisch onderzoek over de Xiongnu begint in de jaren 1930, maar is voornamelijk in het Russisch gepubliceerd. De laatste 15~20 jaar wordt er echter steeds meer in Mongolië opgegraven door Amerikaanse en Europese archeologen, die in het Engels publiceren. De laatste tien jaar zijn er diverse opgravingprojecten geweest die grotendeels gefinancierd zijn vanuit het buitenland en zijn er twee conferenties geweest over archeologie in Mongolië (Bemmann *et al.* 2009) en waarvan één specifiek over de Xiongnu-archeologie (Brosseder & Miller 2011). Bij de buitenlandse opgravingen wordt er altijd een Mongoolse archeoloog van het National Museum of Mongolian History. Dit heeft geresulteerd in diverse publicaties in het Engels, Frans en Duits, waardoor onderzoek naar de archeologie van Mongolië een stuk toegankelijker is geworden. De opgravingen die vóór de recente onderzoeken zijn uitgevoerd, zijn vooral in het Russisch gepubliceerd, waarvan slechts twee publicaties vertaald zijn (Rudenko 1969; Konavolov 2008).

Het jaar 2011 is door de president van Mongolië uitgeroepen om te herdenken dat het Xiongnu-rijk 2220 jaar geleden gesticht is door Modun in 209 BC. Om hieraan bij te dragen is een publicatie verschenen van een conferentie in Ulaanbaatar in 2008, die geheel gewijd is aan de Xiongnu (Bemmann 2011, 13). Dit geeft aan dat deze periode van de Mongoolse geschiedenis voor de hedendaagse identiteit van het land belangrijk is.

Er zijn twee relevante onderzoeksfocussen; de eerste concentreert zich voornamelijk op grafvelden (zie bijvoorbeeld Miller *et al.* 2009; Brosseder 2009; Desroches & André 2009; Johannesson 2011; Kovalev *et al.* 2011; Konavolov 2008). De andere recente onderzoeksfocus betreft nederzettingen; zowel gefortificeerde als ongefortificeerde (bijvoorbeeld Ramseyer *et al.* 2009; Danilov 2011; Houle & Broderick 2011). Hoewel deze scriptie primair over grafritueel gaat, is het onderzoek naar nederzettingen in zekere mate ook relevant voor dit onderzoek, omdat in nederzettingenpatronen ook aanwijzingen voor hiërarchie te vinden zijn.

Recente onderzoeken naar grafvelden van de Xiongnu gaan vooral over het grafritueel van de Xiongnu en dan met name naar graven die door de onderzoekers als elitegraf geïnterpreteerd worden, op basis van de grootte van de tombes en de aankleding daarvan (Brosseder 2009, Miller 2009). Het onderzoek naar de Xiongnu kan interessante informatie opleveren over sociale complexiteit en interactie in de Eurazische steppegordel tijdens de Late IJzertijd. Dit is van belang omdat het inzicht kan bieden over andere culturen in de gehele steppegordel in de Late IJzertijd. Doordat er twee Chinese historische bronnen uit de tijd van de Xiongnu bestaan die voor dit onderzoek relevant zijn, namelijk de *Shiji* van Sima Qian en

de *Hanshu*, kan er een historische context aan de Xiongnu gegeven worden. De *Shiji* van Sima Qian is hierbij belangrijk omdat deze auteur daadwerkelijk in deze periode de beschreven gebieden bezocht heeft, waardoor zijn waarnemingen een beeld geven van hoe de Xiongnu-cultuur was.

Op enkele sites zijn artefacten van bijvoorbeeld hout, leer en textiel relatief goed bewaard gebleven. Dit maakt onderzoek naar deze periode interessant, omdat deze materialen een completer beeld geven van de totale inventaris, aankleding van de graven, maar ook van de inwoners en stammen die tot het Xiongnu-rijk behoorden.

Het huidige onderzoek naar grafritueel wordt gekenmerkt door onderzoek naar of grafstructuren, of naar de inhoud van het graf, zoals in bovengenoemde publicaties genoemd zijn. Deze aspecten zijn echter nog onvoldoende in samenhang bekeken. Er is nog niet gekeken naar het verband tussen de inhoud van het graf en de grootte van het graf. Dit is daarom de onderzoeksfocus van mijn scriptie. Hiervoor gebruik ik een aantal case studies van archeologische resten die zich binnen de grenzen van het huidige Mongolië en Rusland bevinden en waarvan de onderzoeksresultaten in het Engels zijn gepubliceerd.

1.2 Onderzoeksvraag en theoretisch kader

In dit onderzoek wil ik onderzoeken hoe het grafritueel binnen de elite van de Xiongnu er uit ziet en hoe dit zich verhoudt tot de architectuur van het graf, de grafgiften en het aantal grafkamers. Omdat er veelal vanuit wordt gegaan dat de grootte van een graf correspondeert met de sociale status die deze persoon in de samenleving had. Deze sociale status manifesteert zich de mate van investering in het graf (Parker Pearson 1999, 196). Hierdoor wil ik onderzoeken of dit ook voor de Xiongnu het geval was. Dit wil ik doen door in een viertal casestudies enkele rijkere graven te analyseren. Hiervan wordt onderzocht wat de onderlinge verschillen en overeenkomsten in materiële cultuur, dieroffers, begraving en grafstructuur tussen de graven zijn. Dit ga ik doen aan de hand van een model voor de analyse van een graf, dit model zal hieronder en in hoofdstuk 3 verder besproken worden. De aspecten die ik van deze casestudies wil behandelen zijn:

- De verhouding van de grootte van het graf en het aantal artefacten dat is meegegeven
- Het aantal en het soort dierenoffers per graf
- Het aantal artefacten per grafruimte per graf

Aan de hand van deze punten hoop ik inzicht in bovenstaand probleem te verkrijgen.

De graven van de Xiongnu zijn voor het beantwoorden van bovenstaande vraag interessant omdat er in gelijktijdige historische bronnen over hen geschreven is. Allereerst staat voor dit onderzoek het model van Rowan Flad voor grafanalyse centraal. Flad heeft zijn onderzoek uitgevoerd aan de hand van graven van een Bronstijdcultuur in de Ordosregio, maar dit model is tevens toepasbaar op andere culturen. Dit model benadert een graf in twee delen, namelijk de fysieke kenmerken van het graf en wat hierin gevonden is en de processen die met het begravingsritueel gemoeid zijn (Flad 2002, 23). Ook representeren de verschillende ruimtes in het graf, verschillende stadia in het grafritueel (Ibid., 25). De fysieke kenmerken van het graf worden in de casestudies in hoofdstuk 4 besproken. Om een inzicht te krijgen in een de begravingsprocessen van de Xiongnu zal aan de hand onderstaande theorie benaderd worden.

Ten tweede, bij samenlevingen met een duidelijke hiërarchische structuur, waarin deze hiërarchie ook zichtbaar is in de grafvelden, ligt het voor de hand dat een hogere investering in het graf en grafgiften duidt op de sociale status van het individu (Shelach 2009, 88). Tevens worden persoonlijke artefacten dichtbij de persoon begraven (Ibid., 81), dit zou naar mijn mening een aanwijzing kunnen zijn voor de reden van het gebruik van meerdere grafkamers bij de Xiongnu en eventueel andere culturen. Volgens Flad worden verschillende fases van het grafritueel uitgevoerd in verschillende ruimtes en is dit te herkennen aan de materiële cultuur binnen deze ruimtes (Flad 2002, 25). Dit model deelt een grafmonument in aan de hand van verschillende ruimtes in het graf. Vervolgens kunnen de objecten, die in een ruimte worden gevonden, ingedeeld worden in zo'n ruimte. Hierdoor kan inzicht verkregen worden in hoe de graven uit de casestudies onderling van elkaar verschillen, of overeen komen. Ook komt hieruit een beeld naar voren in welke ruimtes van een grafmonument objecten worden meegegeven. Hieruit kan inzicht verkregen worden in de verschillende fases van het grafritueel en of verkregen data overeen komt met de uiterlijke kenmerken van het graf. Dus uit het laatste punt zal blijken of de grootte van het graf ook betekend dat deze meer grafgiften en dierenoffers heeft.

Voor het geval van de Xiongnu is de vraag in hoeverre deze theorie ook opgaat met de dubbele grafkamers en de monumentale vierkante graven. Deze theorie is voor de beantwoording van de onderzoeksvragen bruikbaar, maar deze zal niet geheel dekkend zijn in de behandeling van de casestudies, omdat deze bijvoorbeeld de botresten van de overleden persoon missen door activiteiten van grafroof. Ondanks dat er grafrovers actief zijn geweest in de graven hebben deze zich voornamelijk gericht op de grafkist waarin de menselijke resten lagen. De menselijke zijn vaak verstoord en er worden weinig vondsten in de grafkist gedaan, maar wel in de andere graf ruimtes. Ook blijven soms waardevolle objecten achter, terwijl er

geen menselijke resten in de grafkist zijn aangetroffen. De verwachting is dat ik aan de hand van dit model nieuwe inzichten kan verkrijgen en andere theorieën over het Xiongnu grafritueel kan verduidelijken.

Volgens Bryan Miller is er een overlap in grootte, het soort en het aantal artefacten bij de verschillende graftypes van de Xiongnu. Tevens koppelt hij de graven die als elitegraf worden geïnterpreteerd aan de hoogste rangen van de samenleving (Miller 2009). Ursula Brosseder heeft zich voornamelijk gericht op elitegraven en de giften die in het graf zijn meegegeven. Uit haar onderzoek blijkt dat vrijwel alle onderzochte graven geroofd zijn en een aantal elementen iedere keer terugkomt. Twee elementen die niet bij alle graven voorkomt zijn een praalwagen en paardentuig (Brosseder 2009). De theorieën van Miller en Brosseder zijn voor dit onderzoek belangrijk omdat deze zich richten op de begravingen en het grafritueel in de Xiongnu-periode. De resultaten van deze onderzoeken zijn recent verschenen en bevatten de nieuwste inzichten over het Xiongnu-grafritueel en sociale differentiatie, waardoor ik met de nieuwste inzichten over de Xiongnu kan werken.

1.3 Primaire data, probleemidentificatie & methodologie

Voor dit onderzoek wordt gebruik gemaakt van onderzoeksresultaten die in het Engels gepubliceerd zijn en op een bruikbare manier geschreven zijn. Door recente publicaties van enkele oude (Konavolov 2008; Miniaev & Sakharovskaia 2006, 2007, 2008) en nieuwe (Bemmann 2010; Brosseder & Miller 2011) onderzoeken is er een enorme hoeveelheid onderzoeksresultaten in de Engelse taal beschikbaar gekomen. Voor de historische bronnen ben ik aangewezen op vertalingen uit het Chinees. Hierdoor is in dit onderzoek gebruik gemaakt van vertalingen van deze historische bronnen in de dissertatie van Miller (Miller 2009).

Een aantal graven zullen in detail behandeld worden, hierbij wordt aandacht besteed aan het *grafmonument*, *begraving*, *offers* en *bijgiften*. Dit is een onderverdeling van het graf dat overeenkomt met de benaderingen van andere onderzoeken (Miller 2009; Brosseder 2009). Voor dit onderzoek zal enkel gekeken worden naar de oppervlaktemarkering van het graf en de ruimtes die zich hier onder bevinden. Uit verschillende onderzoeken blijkt dat satellietgraven en stenenrijen bij het monumentale graf betrokken worden (Miller *et al.* 2006, Miller 2009, Minaev & Sakharovskaia 2008), maar voor het beantwoorden van de onderzoeksvraag is de onderlinge relatie hiertussen niet van belang. Deze stenenrijen en satellietgraven zullen besproken worden in hoofdstuk 3.

De publicaties beschrijven soms in beperkte mate de menselijke botresten, de vondsten en de structuur van het graf. Door deze beperkingen was het niet mogelijk om bij iedere casestudie ver in detail te gaan. Bovendien zijn een aantal belangrijke publicaties (Rudenko 1969; Davydova 1995 & 1996) in het Mongools, Russisch, Chinees of Koreaans geschreven of zijn slecht beschikbaar. Naar deze bronnen zal, waar nodig, worden verwezen via andere publicaties.

Doordat een groot aantal graven voor een deel zijn leeggeroofd, moet er rekening gehouden worden met het feit dat niet alle artefacten aanwezig zijn en dat verschillende elementen van het grafritueel verstoord kunnen zijn. Dit scriptieonderzoek richtten zich op de graven van de Xiongnu-cultuur, omdat deze informatie op kan leveren over de sociale structuur en politieke organisatie. Hierbij zal in hoofdstuk 2 onder andere gebruik worden gemaakt van beschrijvingen van de Xiongnu uit archeologische publicaties en de historische bronnen. Het archeologisch onderzoek van de Xiongnu kan in combinatie met de historische bronnen meer vertellen over de sociale organisatie, economie en politieke organisatie van steppeculturen in Eurazië (Brosseder & Miller 2011, 20). Aan de hand van deze data zal een beeld van de hiërarchie en maatschappij geschetst worden. In dit hoofdstuk komen tevens de hiërarchisch geordende nederzettingenpatronen aan bod. Met het gegeven dat er een hiërarchisch gestructureerde samenleving is, wordt het aannemelijk dat deze zich ook in het grafritueel manifesteert. In hoofdstuk 3 zal het grafritueel van de Xiongnu behandeld worden en zal verduidelijkt worden hoe het 'elitegraf' zich verhoudt met de 'gewone' graven. Deze achtergrond geeft inzicht in de reeds bekende theorie over het grafritueel die er over de Xiongnu bekend is. Tevens wordt in dit hoofdstuk het model van Flad en aanvullende theorieën uitvoerig besproken. In hoofdstuk 4 wordt het grafritueel van de casestudies vergeleken met de theoretische inzichten van Xiongnu-graven. Deze casestudies worden via het model van Flad in hoofdstuk 4 besproken en onderling vergeleken. Het model biedt ruimte om dit zo nodig aan te passen en het vervolgens op de Xiongnu-graven toe te passen. Dit wordt in hoofdstuk 5 gedaan door resultaten van de casestudies onderling te vergelijken. De vondsten in de graven van de casestudies, worden aan de hand van in welk deel van het graf ze gevonden in een bepaalde grafruimte ingedeeld. Vervolgens wordt hierbij per graf het aantal artefacten of dieroffers per ruimte ingedeeld, om inzicht te krijgen in de depositieplaatsen. Hierna zal dit vergeleken worden met de reeds bekende theorieën over de Xiongnu-graven. De verwachting is dat de grootste graven ook het hoogste aantal artefacten en dieroffers bevat. Dit omdat waarschijnlijk de personen met de hoogste rangen in de samenleving, het meest te besteden

hebben. Tot slot zullen de resultaten van dit onderzoek en het antwoord op de onderzoeksvraag in hoofdstuk 6 besproken worden.

Hoofdstuk 2 : Xiongnu-cultuur

In dit hoofdstuk zullen de historische Xiongnu en de bestaans-economie worden besproken. Via de *Shiji*, de *Hanshu*, beide historische bronnen uit China uit de tijd dat de Xiongnu bestond, en interpretaties van deze bronnen zal een beeld geschetst worden van de maatschappij en met name van de elite. De bronnen geven een beeld van de relatie die de Xiongnu met de Han had. Dit is voor de interpretatie van de graven van belang, omdat er grote veranderingen plaatsvonden in het graf, die volgens Polosmak wellicht zijn beïnvloed door het Chinese grafritueel (Polosmak *et al.* 2008, 87).

2.1 Xiongnu-staat in historische bronnen

De periode waarin het Xiongnu-rijk actief was, strekt zich ruwweg uit van de derde eeuw BC tot de eerste eeuw AD. Dit is gelijktijdig met het Qin (221 – 209 BC) en Han (206 BC – 220 AD) keizerrijk. Voor de Xiongnu worden drie belangrijke periodes onderscheiden: Vroege Xiongnu (209 – 58 BC), de burgeroorlog (58 – 47 BC) en Late Xiongnu (47 BC – 91 AD) (Di Cosmo 2002, 174-8). De Vroege Xiongnu wordt ingeluid wanneer, volgens de historische bronnen, Modun in 209 BC de macht grijpt en *chanyu* wordt. Deze *chanyu* is een stamoverkoepelend leider van de stammen die zich tot de Xiongnu verenigden. Deze titel was voorbehouden aan de hoogste elite (Honeychurch & Amartuvshin 2006, 263, Miller 2009, 79-152). Het eind van de Late Xiongnu wordt nog wel eens doorgetrokken tot 155 AD (Barfield 2001, 23) en er zijn wetenschappers die de Xiongnu met de Hunnen, die in de periode na de Xiongnu verschijnen, verbinden (Érды 2008, 11-26). De *Shiji* en *Hanshu* zijn historische bronnen vanuit Chinees perspectief geschreven en geven een beeld van de relaties van China met andere staten, waaronder de Xiongnu.

De dateringen die aan de Xiongnu worden toegeschreven betreffen echter enkel de Xiongnu zoals beschreven in deze historische bronnen. De dateringen van de archeologische resten die aan de materiële cultuur van de Xiongnu worden toegeschreven, hebben een groter tijdsbestek. In publicaties worden de Xiongnu ook *Khünnü*, *Khunnu*, *Khunnu-Sarmatian* en in een enkel geval *Eastern Huns* genoemd. Deze benamingen zijn ontstaan in de verschillende talen waarin de onderzoeken gepubliceerd zijn, en door de historische ontwikkeling nadien.

Thomas Barfield suggereert dat het voor de Xiongnu mogelijk werd om rijkdom te vergaren door afpersing, plundering, tribuut, grenshandel, en de doorvoer van luxegoederen. Dit werd mogelijk door de bloei van het aangrenzende keizerrijk van de Han (Barfield 2001,

10). Nicola Di Cosmo omschrijft de relatie tussen de Xiongnu en de Han namelijk als een relatie van twee aangrenzende staten die om land, macht en superioriteit streeden. De Xiongnu-staat is volgens hem ontstaan door de noordelijke opmars van het Qin-rijk (221 – 207 BC). Hierdoor verloren stammen hun land en verenigden zich in de Xiongnu (Di Cosmo 1999; Di Cosmo 2002). De verklaring van Di Cosmo lijkt aannemelijk, omdat de Han-keizers de Xiongnu ondanks hun ‘barbaarse’ gewoontes min of meer als hun gelijke achtten. In de Chinese bronnen wordt ook over plunderingen en ontvoeringen gesproken, wat de interpretatie van Barfield ondersteunt. In de praktijk zal het waarschijnlijk een combinatie van deze twee oorzaken zijn geweest. In de Chinese bronnen is er veel over oorlogen tussen beide staten geschreven. Tijdens de Han-dynastie zijn er verschillende militaire campagnes geweest waarbij het Chinese leger van de Xiongnu verloor, waardoor de Xiongnu naar het Zuiden kon oprukken (Miller 2009, 28).

Volgens Di Cosmo kwam de Xiongnu-staat snel op doordat Modun zichzelf tot *chanyu* benoemd had, nadat hij zijn familie en tegenstanders vermoord had. Vervolgens werden administratieve en bestuurlijke functies voor de clanleiders gevormd, waardoor stammen in nieuw veroverde gebieden volgens dezelfde structuur bestuurd konden worden (Di Cosmo 2002, 181-7).

In de *Shiji* en *Hanshu* is beschreven dat de Han-keizer Gao in 198 BC een ‘verdrag van gelijke behandeling’ sloot met Modun nadat de keizer Gao een nederlaag had geleden. De keizer zond een van zijn dochters om met de *chanyu* te trouwen, om zo de vorstelijke banden te versterken. Ook kreeg de Xiongnu jaarlijks giften van de keizer in de vorm van zijde, stof, wijn en graan, waardoor het Han-keizerrijk dezelfde status als tribuutbetaler kreeg zoals bij de andere omliggende staten was afgedwongen. Deze overeenkomst werd later bezegeld met de zending van twee keizerlijke wagens met twee paarden. Na de dood van Modun kreeg zijn opvolger een nieuwe bruid aangeboden van de Han-keizer en werd het verdrag verlengd. Tot in 140 BC ging deze uitwisseling door, totdat er oorlog uitbrak tussen de twee staten (*Hanshu* en *Shiji*, in Miller 2009, 93-6). Uit de historische bronnen blijkt dat er een langdurige relatie en uitwisseling tussen beide staten is geweest.

Na de burgeroorlog (58 – 47 BC), waarin volgens de *hanshu*, vijf *chanyus* om de macht streeden bleek Huhanye de sterkste. *Chanyu* Huhanye was een van de zonen van de eerdere *chanyu* die allen de macht claimden. Hij kreeg in 47 BC na een bezoek aan het hof in Xian de status “dienaar van de Zoon van de Hemel” (*Hanshu* in Miller 2009, 127), waardoor de *chanyu* boven alle Chinese adel kwam te staan zonder concessies te hoeven doen (Miller 2009, 127). Na de dood van Huhanye trouwde de oudste zoon zijn vrouw, wat een traditie van de Xiongnu

was (Hanshu in Miller 2009, 135). De opvolging was duidelijk geregeld door uithuwelijking met andere “aristocratische” clans (Miller 2009, 135). *Chanyu* Wuzhuliu, die tussen 8 BC en 13 AD aan de macht was, veranderde zijn naam in een Chinese stijl naar Zhi. De *Chanyu*'s zonden een van hun zoons naar het hof van de Han gestuurd. De Xiongnu kregen tussen 51 BC en 1 BC steeds meer giften (Hanshu in Miller 2009, 135-6). Miller ziet dit als een uiting om de hechte banden die de Xiongnu met de Han had aan te halen (Miller 2009, 135-6). Daarna veranderd de relatie tussen de Xiongnu en de Han, omdat er in 209 AD een nieuwe dynastie gesticht wordt door Wang Mang. Hierna wordt er meer oorlog tussen beide staten gevoerd, maar na de dood van Wang Mang wordt het weer rustiger en komt de Han-dynastie weer aan de macht. Hierdoor weet *chanyu* Huduershi tussen 18 en 46 AD het Xiongnu-rijk weer uit te breiden tot proporties die het rijk had in de beginperiode (Miller 2009, 140-8).

In de *Shiji* wordt de politieke organisatie van de Xiongnu beschreven waaruit blijkt dat deze zowel in administratief als militair opzicht *decimaal* was opgebouwd (Watson 1993, 163). Iedere leider had tien krijgers onder zich. Deze leider werd aangevoerd door een overkoepelend leider, die ook weer door een leider werd aangevoerd met als hoogste rang de *chanyu* zelf (Honeychurch & Amartuvshin 2006, 263). Dit heeft tot gevolg dat er twee organisatorische systemen waren, die beiden waarschijnlijk toegang had tot het redistributienetwerk. Het is onduidelijk of deze organisatorische indeling invloed heeft op de manier van begraven en eventueel in het soort grafgiften dat wordt meegegeven.

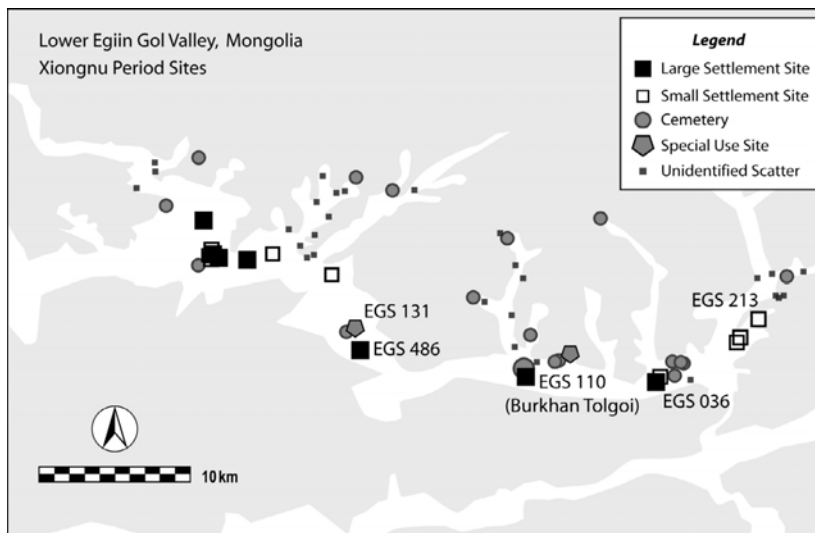
Het land was in drieën verdeeld, namelijk een centraal deel waar het vorstelijk hof lag en een oostelijk en westelijk deel waar de zonen en broers van de *chanyu* de leiding hadden (Ibid., 263).

Tussen de beiden staten blijkt na de burgeroorlog steeds meer sprake te zijn van directe banden tussen de *chanyu* en de keizer, waaruit blijkt dat leden van de familie van de *chanyu* in het Chinese hof verbleven. Dit is een interessant gegeven, waar ik later op terug zal komen. De elite blijkt uit meerdere lagen te bestaan, waarin onderscheid gemaakt moet worden tussen administratieve en militaire elite.

2.2 Nederzettingen

De Xiongnu-cultuur wordt meestal omschreven als een nomadisch pastoralistische samenleving. Dit houdt in dat de bevolking gebruik maakt van koeien, schapen, geiten en paarden. Deze hebben land nodig om te grazen, waardoor het meerdere keren per jaar nodig is de kuddes te verplaatsen. Deze typering gaat voor de Xiongnu gaat echter niet volledig op, want er zijn ook ommuurde nederzettingen gevonden, met resten van gierst, tarwe en gerst (Ibid., 263). Het aantal ommuurde nederzettingen is relatief klein, hierdoor is het aannemelijk dat deze gebruikt werden voor een bestuurlijke, militaire functie of een residentie voor de elite.

In Egiin Gol zijn resten gevonden die duiden op landbouw, pastoralisme, jacht, visvangst en verzamelen van plantmateriaal (Wright *et al.* 2009, 385). Dit is veel breder dan de definitie van een nomadisch pastoralistische groep en geeft aan dat deze typologie niet van toepassing is op de gehele bevolking (Ibid., 273). Het onderzoek van Wright wijst op bewoningsplaatsen die semipermanent in gebruik waren, hetgeen duidt op mobiliteit van de bevolking (Ibid., 385). De resten van dieren die er tijdens testopgravingen gevonden zijn, duiden er voor de grotere nederzettingen op dat deze enkel tijdens de zomer bewoond werden. De plantenresten die er gevonden zijn, duiden op het gebruik van landbouw binnen de nomadisch pastorale bestaanseconomie (Ibid., 384). De sites (Figuur 2) hebben een langdurige bewoningsgeschiedenis met een populatie die stabiel was. In de buurt van de nederzetting zijn graven uit diezelfde periode gevonden, wat er op duidt dat de bewoners in de buurt van nederzettingen, begraven werden (Ibid., 385). Volgens Wright is er tijdens de survey een nederzettingshiërarchie gevonden die overeenstemt met het bredere systeem en de sociale hiërarchie van de Xiongnu (Ibid., 273). Het is de vraag of deze hiërarchie overeenkomt met de hiërarchie die in het vorige hoofdstuk is beschreven. De gevonden bewoningsplaatsen en nederzettingen laten zien dat er niet alleen ommuurde nederzettingen waren, maar ook kleinere niet ommuurde vormen hiervan.



Figuur 2: Nederzetting en grafveldpatroon (Wright et al. 2009, 374).

Recentelijk zijn er ook nederzettingen gevonden zonder ommuring. In Boroo Gol (Figuur 4) zijn vierkante kuilwoningen met afgeronde hoeken gevonden met een verwarmingssysteem van stenen langs de wand. Deze woningen zijn langere tijd in gebruik geweest, omdat er meerdere sporen van paalgaten aangetroffen werden, dit duidt op reparatie. De vondsten bestaan vooral uit gebruiksobjecten, waaronder een maalsteen (Ramseyer *et al.* 2009, 231-236). Bij de versterkte nederzetting Ivolga (Figuur 4) zijn ook resten aangetroffen die op landbouw kunnen wijzen, zoals een ploeg, schop, sikkels en maalstenen. Tevens zijn er sporen gevonden die wijzen op permanente bewoning (Ibid., 239). In de nederzetting Boroo Gol is bij een huisplattegrond een helling aangetroffen, die door onderzoekers wordt vergeleken met hetzelfde concept van de helling zoals deze bij de vierkante graven wordt aangetroffen (Ibid., 236). Deze opgravingen duiden er op dat de Xiongnu zelf een deel van de landbouwproductie voor eigen rekening nam. Tevens is er sprake van permanente bewoning. Welk deel van de bevolking in nederzettingen woonden en welk deel een nomadisch pastoralistische bestaanswijze had, blijft onduidelijk. Maar er lijkt een duidelijke verband te zijn tussen de nederzettingsgrootte en de grootte van grafvelden. Hier is dus een hiërarchie in waar te nemen die ook voorkomt binnen de elite. Alleen deze hiërarchische structuur is waarschijnlijk niet direct met het hof verbonden, maar toont aan dat ook buiten graven en historische bronnen een verschil is waar te nemen in grootte.

In het volgende hoofdstuk wordt de theorie van het algemene grafritueel besproken en specifiek die van de Xiongnu.

Hoofdstuk 3: Grafritueel

Een grafritueel gaat samen met emoties, het uitvoeren van ceremonies en het verbreken van banden met de overledene. Het ritueel is gebaseerd op een serie handelingen die uit gewoonte of voorschriften worden uitgevoerd. Tijdens dit ritueel worden de politieke banden geuit en gelegitimeerd, met respect voor de voorouders (Parker Pearson 1999, 194). In dit hoofdstuk zal het model van Rowan Flad besproken worden en tevens zullen de huidige theorieën over het grafritueel van de Xiongnu aan de orde komen.

3.1 Algemene theorie van het grafritueel

Binnen de archeologie bestaan volgens Flad twee richtingen in de grafanalyse, namelijk directe interpretatie en rituele benaderingen (Flad 2002, 23). De directe interpretatie neigt ernaar om de begraven persoon te koppelen aan de kenmerken van het graf, zoals de grootte en de vorm. De rituele benadering omvat de verbinding tussen het graf en het begravingsproces. Volgens Flad wordt bij het volgen van één van deze benaderingen vaak het andere deel onderbelicht gelaten. Volgens hem horen beide benaderingen samen behandeld te worden, om zo “het complexe proces na te bootsen dat gemoeid gaat met de creatie van een graf” (Ibid., 23).

Het model van Flad combineert beide benaderingen. Verschillende fases in het begravingsproces zijn volgens hem niet allemaal even belangrijk en daarom moeten deze fases door een model worden gescheiden. Deze modellen meten de relatieve ‘elaborateness’ van graven (Ibid., 23). Voor dit scriptieonderzoek is onderstaande indeling bruikbaar, omdat deze licht kan werpen op het gebruik van verschillende grafkamers.

Een grafritueel kan in twee categorieën worden ingedeeld:

- **Begraving:** De rituelen rondom de begraving van de overleden persoon worden geassocieerd met de behandeling van het stoffelijk overschot. Deze rituelen worden in een specifieke ruimte van het graf uitgevoerd. Het gaat dus om de wijze waarop het lichaam behandeld wordt en de objecten die met de overledene in de grafkamers worden meegegeven.
- **Begravingsrituelen:** Deze worden verbonden met de nabestaanden en de uitvoering van rituelen rondom de begraving. Dit gebeurt in een andere ruimte dan de grafkamer. (Ibid., 25).

Deze twee rituelen kunnen volgens Flad herkend worden via de materiële cultuur in verschillende ruimtes van het graf. Deze ruimtes stellen verschillende fases in het grafritueel en de begraafing voor (Ibid., 25).

Volgens de historische bronnen is het onduidelijk of de hoogste militair/administratieve functies ook in de hiërarchie van de elite van het hof vertegenwoordigd waren (Honeychurch & Amartuvshin 2006, 263). Archeologische opgravingen zouden zeer waarschijnlijk duidelijkheid kunnen scheppen in de verdeling van de hiërarchie binnen het hof, omdat de bovenste laag van de bevolking meer te besteden had, wat zich manifesteert in het grafritueel (Parker Pearson 1999, 196). In beschavingen waar sprake is van sociale stratificatie is er een ongelijke toegang tot goederen. Tevens zijn de inspanning die voor de bouw van het graf nodig is, de grafgoederen en overige symbolische uitingen een aanwijzing voor sociale verschillen (Ibid., 72). Zoals in hoofdstuk 2 is gebleken, is in de historische bronnen een beeld van de Xiongnu geschetst, waaruit blijkt dat er een hoge mate van sociale complexiteit geweest is. De complexiteit is ook terug te zien in de nederzettingspatronen. Deze hiërarchie is niet direct archeologisch terug te zien door de grootste graven direct te koppelen aan de hoogste rangen in de samenleving. Zoals bij de bespreking van het grafritueel van de Xiongnu zal blijken, zijn er verschillende soorten graven van diverse groottes.

3.2 Xiongnu grafritueel

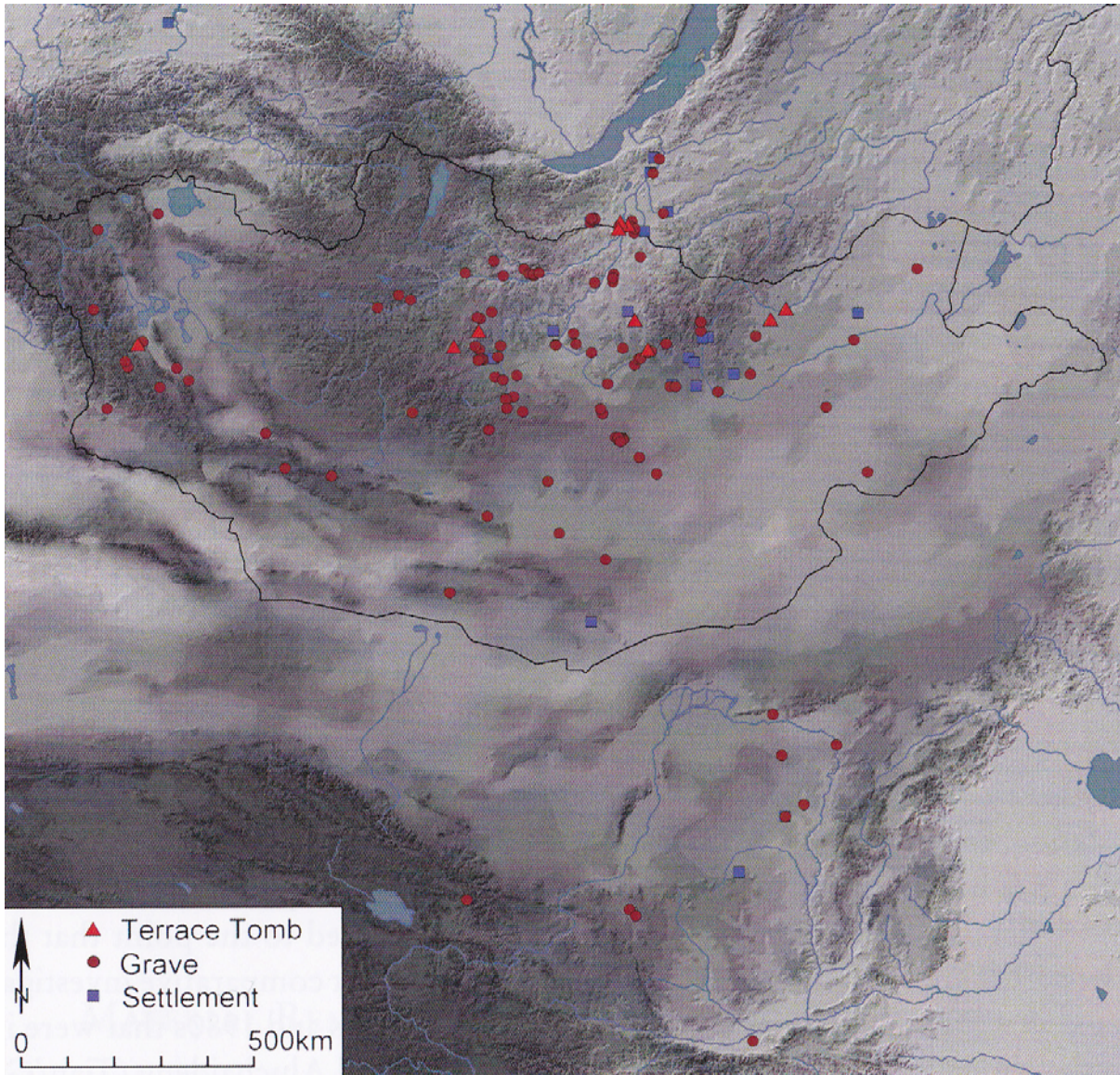
Hieronder zullen de huidige theorieën van het grafritueel van de Xiongnu besproken worden.

3.2.1 Context

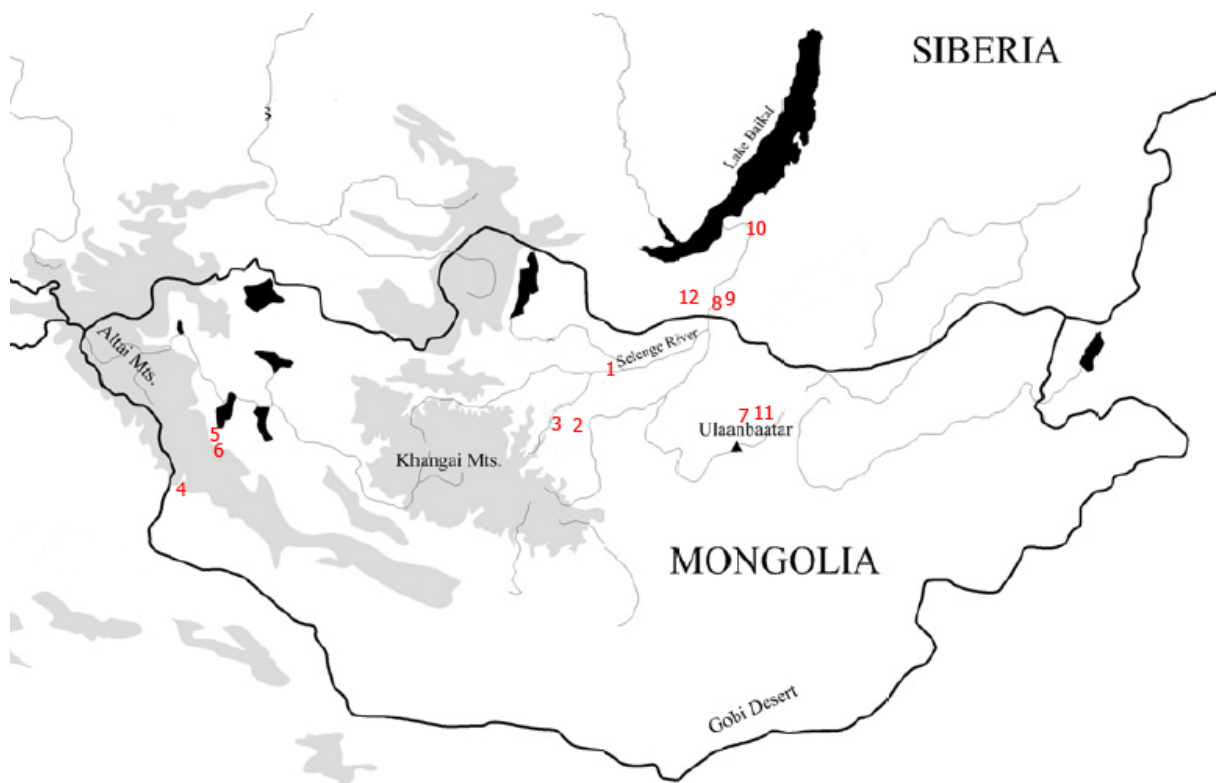
In de Egiin Gol vallei (Figuur 4) zijn verschillende grafvelden en losse graven gevonden die aan de rand van het graasgebied van de dieren en relatief dichtbij de nederzettingen liggen. Beide soorten begravingen bevinden zich meestal aan de rand van een bos of bergwand (Wright et al. 2009, 385).

Een survey in de buurt van Tahiltin hotgor (Figuur 4) heeft aangetoond dat ook daar losse begravingen buiten de grafvelden liggen (Williams 2008, 45). Daar Williams' onderzoek niet dezelfde focus had als het project in de Egiin Gol vallei, is geen informatie over nederzettingspatronen ten opzichte van begravingen verkregen.

Door de combinatie van grootste begravingen en vindplaatsdichtheid (Figuur 3), kan gesteld worden dat Centraal Mongolië tot aan het Baikal-meer het centrum van bewoning was. Tevens was dit de kern van hogere sociale kringen binnen het rijk (Miller 2009, 354).



Figuur 3: Xiongnusites (Brosseder & Miller 2011, 24).



Figuur 4: Behandelde archeologische sites (naar Houle 2010).

De sites die in deze scriptie behandeld worden zijn weergegeven op Figuur 4. De sites die bij de weergegeven nummers horen zijn:

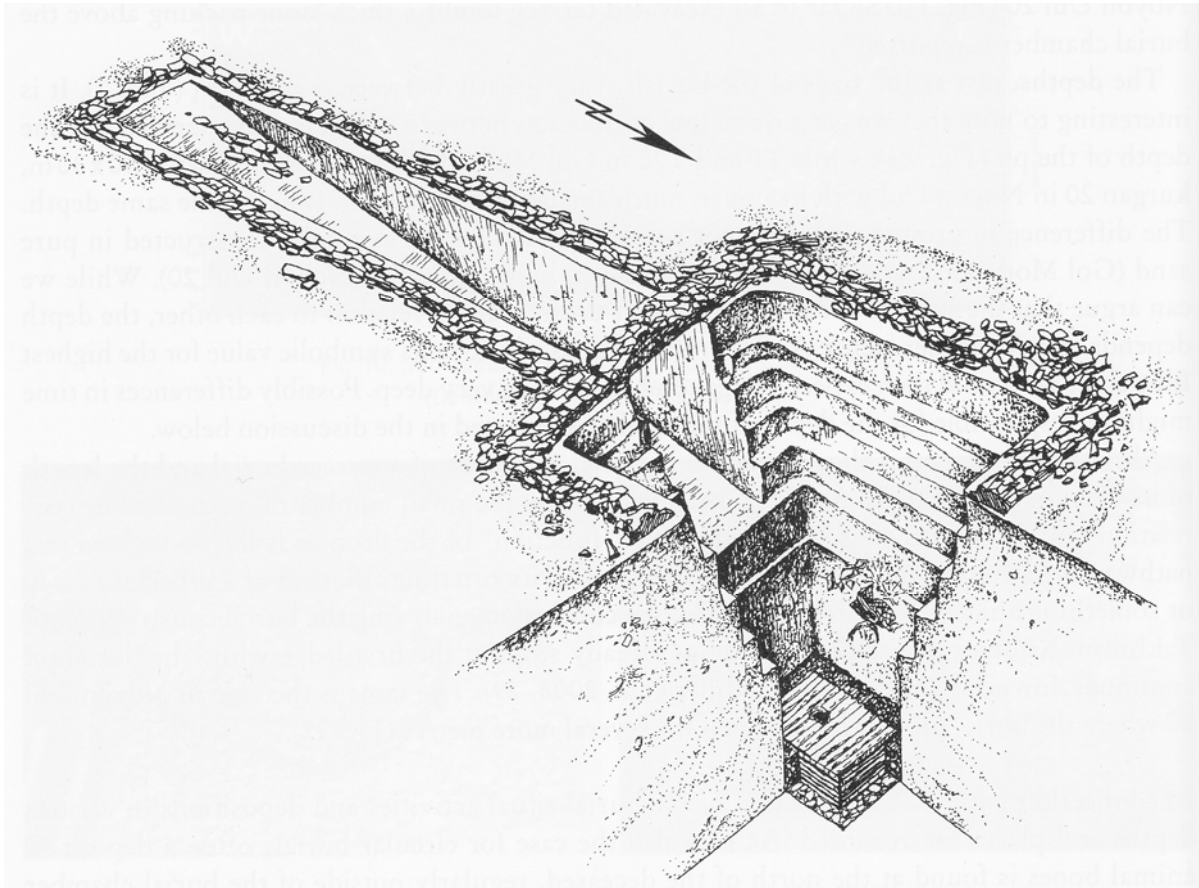
1. Egiin Gol, Burkhan Tolgoi
2. Gol Mod
3. Gol Mod 2
4. Khökh üzüüriin Dugui-II
5. Tahiltin hotgor
6. Strombuuzin Belchir
7. Noyon Ula
8. Tsaaram vellei
9. Il'movaia Pad'
10. Ivolga
11. Boroo Gol
12. Derestuy

3.2.2 Grafmonument

Een grafmonument is de verzameling van objecten die met de begravenen geassocieerd worden, daaronder vallen ook steenlijnen en satellietgraven (Miller 2009, 250).

Ursula Brosseder heeft in haar onderzoek aangetoond dat te gemakkelijk de term 'vorstelijk' of "elite" aan een graf of grafveld gegeven werd (Brosseder 2009, 266). Zij maakt dit duidelijk door de gepubliceerde elitegraven te vergelijken aan de hand van de grafgiften en het monument. Zij komt tot de conclusie dat hierin twee groepen te onderscheiden zijn:

- Monumentale terrastombes
- Kleinere terrastombes

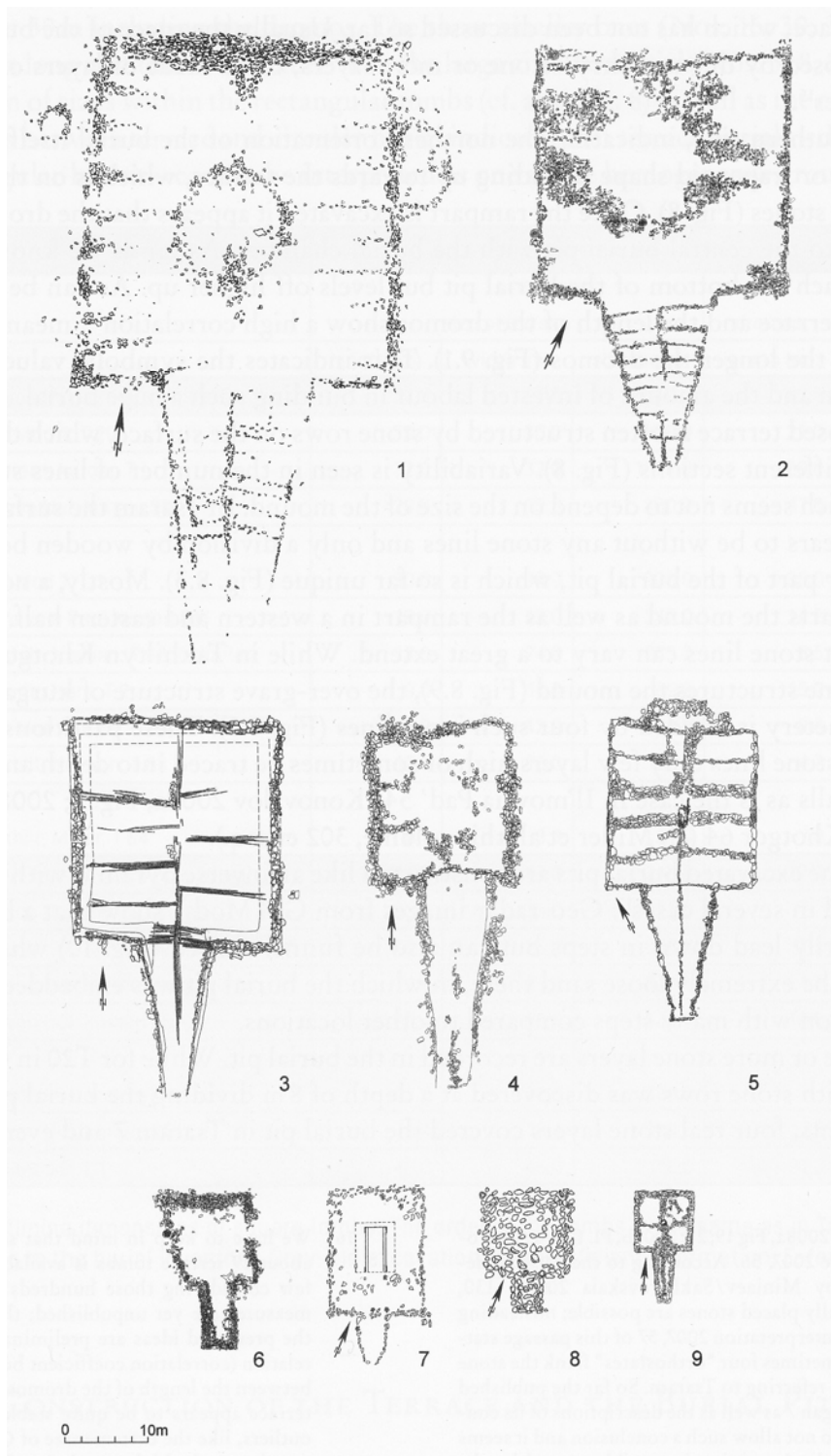


Figuur 5: Monumentale terrastombe met helling, Noyon Uul (Polos'mak *et al.* 2008, 86).

De monumentale terrastombes zien er uit als een omgekeerde piramide die een helling heeft aan de oostzijde (figuur 5). Deze helling loopt in de richting van de grafkamer, waar vaak een buitenkamer, binnenkamer en een grafkist in staan. De terrastombes zijn opgebouwd uit een grafkamer met daar een eventuele binnen- en buitenkamer in, met of zonder grafkist. De kleinere terrastombes zijn niet alleen kleiner, maar ook minder diep dan de monumentale variant (Ibid., 263). Omdat ik wil onderzoeken of deze hiërarchie ook in de grafgiften en dierenoffers terug te zien is. Dit onderscheid is belangrijk omdat deze tombes een verschillende mate van investering in het graf hebben. Dit kan een aanwijzing zijn voor de hiërarchische indeling van de maatschappij.

De verschijning van de terrastombes wordt geplaatst in de eerste helft van de eerste eeuw AD (Ibid., 268-9). Bryan Miller neemt een iets ruimere datering van laat eerste eeuw BC tot eerste eeuw AD (Miller 2009, 267). De datering is van belang omdat deze in de periode na

de burgeroorlog vallen. Na deze periode heeft de *chanyu* een nauwe band met het hof van de Han-dynastie.



Figuur 6: Plattegronden van terrastombes, nr. 3 is Tsaraam tombe 7, 5 is Il'movaia Pad' tombe 54 en 9 is Tahiltin hotgor 64 (Brosseder 2009, 258).

Miller stelt dat de cirkelvormige graven dominant zijn op grafvelden in de Mongoolse steppe. Ze zijn aan de oppervlakte te herkennen aan een ring van stenen, deze bevindt zich boven de grafkist. Deze worden gevonden als satellietgraven, maar ook als zelfstandige graven op grafvelden of alleenstaand. De stenen ring boven het graf is echter geen voorwaarde, want op enkele begraafplaatsen, zoals Derestuy en Ivolga (Figuur 4), hebben niet alle begravingen een ring aan de oppervlakte.

Binnen de graven met een cirkelvorm (Figuur 7) zijn volgens Miller drie groepen te onderscheiden:

- Grote cirkelvormige graven, met een gemiddelde diameter van ongeveer 11 meter.
- Kleine cirkelvormige graven, met een gemiddelde diameter van ongeveer 5 meter.
- Graven met een cirkelvormig cluster van stenen (Miller 2009 233-5).



Figuur 7: Cirkelvormig graf (naar Miller 2009, 9).

Satellietgraven van tombes worden vaak in verband gebracht met mensenoffers, (Minaev 1998, 362; Murail *et al.* 2000) maar het is niet duidelijk of dit voor de slachtoffers vrijwillig of verplicht was. In de *Shiji* wordt een grafritueel beschreven waarbij nabestaanden die ‘dichtbij’ de dode staan deze de dood in volgen. Er wordt in de *Shiji* melding gemaakt van enkele honderden tot duizenden mensen (*Shiji*, geciteerd in Miller 2009, 362). De grootste grafvelden hebben echter niet zoveel grafstructuren dat de stelling in de *Shiji* kan kloppen, dus misschien zijn de doden op andere manier ‘behandeld’. Bijvoorbeeld door de doden niet te begraven, maar deze op een andere manier te behandelen waardoor dit nog niet archeologisch is waargenomen.

De grafvelden met cirkelvormige graven zijn volgens Miller van personen met lokaal enigszins een belangrijke status. De grafvelden met terrastombes weerspiegelen de elite binnen centra van politieke controle. De politieke controle wordt volgens Miller duidelijk in het

grafritueel wanneer de grenzen van het rijk zich uitbreiden. De grafrituelen worden beïnvloed door lokale gebruiken (Miller 2009, 270-1). Deze karakterisering gaat enkel op voor de periode waarin monumentale terrastombes worden gebruikt. De cirkelvormige graven geven een minder duidelijk beeld van de aanwezigheid van de elite, doordat deze wellicht nog in dezelfde periode gebruikt worden als de monumentale terrastombes. De cirkelvormige graven kunnen misschien een andere betekenis hebben gekregen door de komst van de nieuwe grafvorm.

Miller stelt dat de grote cirkelvormige graven en de kleine terrastombes elkaar overlappen in grootte. Deze overlapping wordt in verband gebracht met sociale macht, maar “zonder de sociale of politieke status”. Maar zoals eerder vermeldt is de gebruikperiode van deze grafvorm van een stuk langer, wat de interpretatie niet ten goede doet. De stijl en grootte van het graf zijn voor de begraven persoon en voor de nabestaanden middelen om de status uit te drukken. Bij het gebruik van terrastombes is deze grafvorm slechts aan een klein deel van de bevolking voorbehouden (Miller 2009, 346). Voor een correcter beeld van het verschil tussen kleine terrastombes en cirkelvormige graven, zou enkel naar cirkelvormige graven gekeken moeten worden die in dezelfde periode gedateerd kunnen worden als de monumentale terrastombes. Een feit blijft dat de cirkelvormige graven uit de gehele Xiongnu-periode een stuk kleiner blijven dan de terrastombes, waardoor er misschien toch een lagere sociale status bij deze grafvorm hoort wanneer deze tegelijkertijd met de terrastombes worden gevonden.

Brosseder constateert dat vrijwel alle vierkante terrastombes archeologisch zichtbare ‘grafrover’-gangen hebben, maar stelt ter discussie of er wel sprake is van een grafroof of dat er een ander fenomeen aan de hand is. De enige onderzochte tombe die niet geroofd lijkt te zijn, is tombe 82 in Tahiltin hotgor (Figuur 4). Tussen de grafgiften van tombe 82 van Tahiltin hotgor en de andere kleine terrastombes elders blijkt niet één verschil te zitten. Dus is de vraag of de andere graven zijn leeggeroofd of dat de aangetroffen grafrover-gangen met een ander grafritueel te maken hebben gehad (Brosseder 2009, 267-8). Volgens mij is dit, ondanks dat het graf verstoord is geweest, een belangrijk proces geweest om na de begraafing met het graf om te gaan. Zoals Brosseder al zegt hoeft dit niet perse met grafroof geassocieerd te worden. Om dit te verduidelijken zou een onderzoek moeten plaatsvinden waarbij er tevens gekeken wordt naar graven uit andere periodes in Mongolië, waardoor inzicht verkregen wordt of deze grafroven ook bij vroegere of latere culturen van toepassing is of alleen bij de graven van de Xiongnu.

Volgens Polosmak heeft de elite een deel van de Chinese cultuur overgenomen, waaronder het grafritueel, om hun ambities om keizer te worden te uiten (Polosmak *et al.* 2008, 87). Uit Terekhova’s interpretatie van de *Shiji* en *Hanshu* blijkt dat er wetten bestonden die de

diepte van het graf bepaalden aan de hand van de sociale status (Tabel 1) die de begraven persoon had (Terekhova 1959, 42 in Polosmak *et al.* 2008, 85-86). Het is echter de vraag hoe betrouwbaar deze interpretatie is en of deze wetten ook in crisisperiodes nageleefd werden. De historische bronnen zijn slechts een momentopname en kunnen dus niet voor de gehele periode worden doorgetrokken.

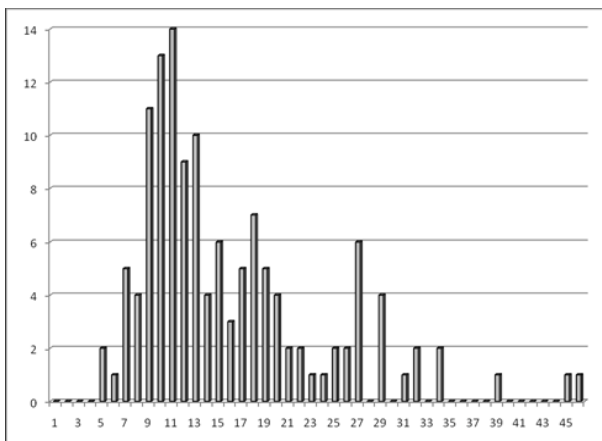
Tabel 1: Sociale status met de toegeschreven diepte

Sociale status	Diepte
Chanyu en familie	> 12,8 meter
Hoge elite	4,8 – 12,8 meter
Ambtenaren	< 4,8 meter

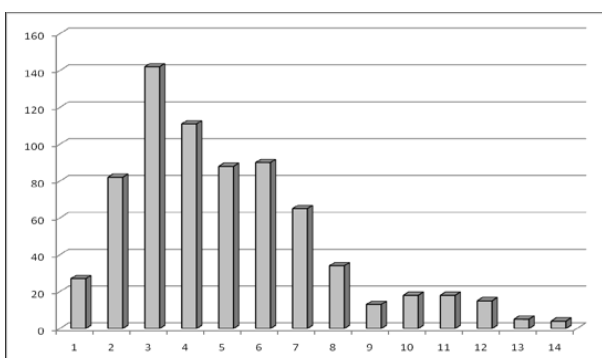
De gebruikte historische bronnen blijken echter vaak onnauwkeurig te zijn en tevens wordt de term Xiongnu uit de historische bronnen te vaak met de materiële overblijfselen hiervan vereenzelvigd (Brosseder & Miller 2011, 21). Gezien de grote gelijkenis met Chinese graven die Polosmak beschrijft (Polosmak *et al.* 2008, 87) is het mogelijk dat het grafritueel inderdaad is overgenomen, maar dan rijst de vraag waarom deze nieuwe grafvorm zijn intrede pas maakt na de burgeroorlog in 58 BC en weer verdwijnt rond 50 AD. De periode waarin de monumentale tombes worden gebouwd, komt overeen met het tijdsbestek tussen 56 BC en 48 AD (Miller 2009, 122). In 47 BC liet *chanyu* Huhanye zich ondergeschikt aan de Han keizer liet verklaren, en de relatie veranderde van een gift- naar een tribuutrelatie. De Xiongnu erkennen volgens Kradin de Chinese ideologische superioriteit niet waardoor het oude tribuutstelsel intact bleef, maar met andere pretenties en grotere giften vanuit China (Kradin 2011, 88). Het verschijnen van monumentale terrastombes wordt door Brosseder rond eind eerste eeuw BC tot eerste helft van de eerste eeuw AD (Brosseder 2009, 269) gedateerd. De verklaring van Kradin vertelt niets over de reden waarom er ineens een andere grafvorm in gebruik wordt genomen, maar gezien het samenvallen van de dateringen van monumentale terrastombes en de periode waarin de Xiongnu ondergeschikt zijn aan de Han, lijkt het logisch om te concluderen dat er óf sprake is geweest van het opleggen van de ondergeschikte status, óf het overnemen van het Chinese grafritueel. De dateringen van de periode waarin de tombes volgens Brosseder gebouwd zijn ondersteund dit, maar dan is er een gat van zo'n 25 jaar. Dit kan te maken hebben met de burgeroorlog die in 47 BC (Miller 2009, 125) plaatsvond en de dood van *chanyu* Huhanye in 31 BC (Miller 2009, 133). Aangezien Huhanye zich ondergeschikt heeft laten verklaren aan de Chinese keizer, is hij wellicht de eerste die begraven

werd in een monumentale terrastombe. Deze vertoont, zoals eerder gezegd, grote gelijkenis vertoont met de Chinese tombes.

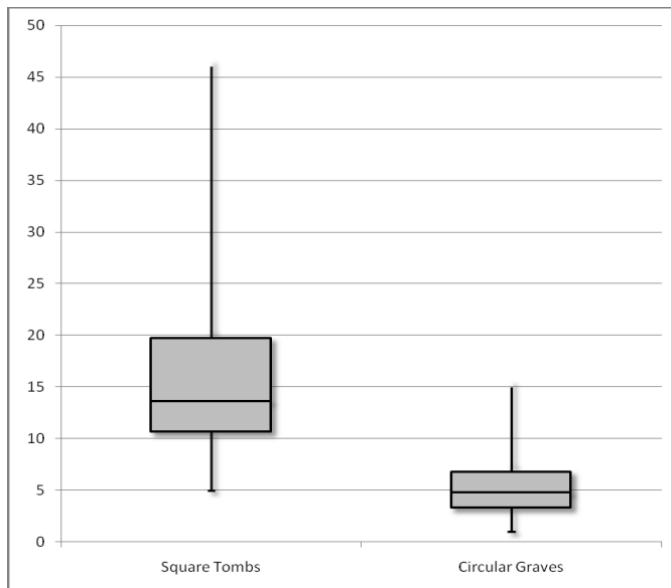
Het is de vraag of de maximale diepte van het graf ook voor cirkelvormige graven uit de gehele Xiongnu-periode geldt en of de status van een persoon bepalend was welk graftype. Of deze een monumentaal graf of een cirkelgraf kreeg, blijkt niet duidelijk uit deze analyse. Brosseder en Miller opperen dat het verschil in structuur en grootte van monumentale terrastombes een relatie heeft met onderscheid in de sociale en politieke rangen van de elite (Brosseder & Miller 2011, 25). Dit ondersteunt de bevinding van Terekhova dat er wetten waren die de diepte van het graf voorschreven (Terekhova 1959, 42 in Polosmak *et al.* 2008, 85-86). Wanneer de grafvoorschriften over de gehele periode zouden gelden, zouden er ook grote en diepe cirkelvormige graven moeten voorkomen, maar in Figuur 9 en 10 is te zien dat de maximale diameter 14 meter is. De indeling (Tabel 1) lijkt dus voornamelijk van toepassing op de monumentale terrastombes, waar grotere verschillen waar te nemen zijn (Figuur 8).



Figuur 8: Aantal terrastombes tegenover de lengte (Miller 2009, 251)



Figuur 9: Aantal cirkelvormige graven tegenover de diameter (Miller 2009, 236).



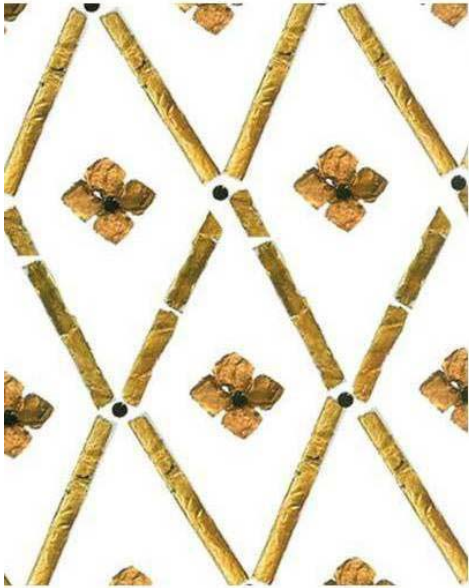
Figuur 10: Vergelijking van de grootte van terrastombes met cirkelgraven (Miller 2009, 346).

3.2.3 Begraving

De monumentale terrastombes bestaan in het algemeen uit een buitenkamer, een binnenkamer en de grafkist. Kleine terrastombes hebben enkel een buitenkamer en grafkist. Er zijn slechts twee uitzonderingen bekend waarbij in kleine terrastombes een grafkist ontbrak (Brosseder 2009, 263).

Binnen de cirkelvormige graven is in Tahiltin hotgor (Figuur 4) een nieuwe kistvorm aangetroffen. Deze betreft een stenen kist, die met hout of steen afgedekt is. In het hier gevonden hout zijn gaten aangetroffen die overeenkomen met gaten in houtonderdelen van een trekkar (Miller 2009, 17). Dit zouden onderdelen geweest kunnen zijn van een wagen waarop het lijk naar het grafveld vervoerd werd (Miller 2010, persoonlijke communicatie).

Bij monumentale tombes zijn de grafkisten meestal gedecoreerd met bladgoud, bloemen met vier bladeren en een ruitpatroon (Figuur 11). Dit ruitpatroon wordt soms op hout geïmiteerd met beschildering zoals op Figuur 12 te zien is. Ook zijn er resten van geweven stof, die oorspronkelijk om de kist heen gewikkeld was, gevonden in verschillende tombes (Brosseder 2009, 263). Dat dit patroon ook wordt nageschilderd op houten grafkisten, en zowel in monumentale tombes als in cirkelvormige graven gevonden wordt, benadrukt dat dit een belangrijk patroon was.



Figuur 11: Patroon van goud op grafkist in God Mol 1 (Mission 2003 in Miller 2009, 330).



Figuur 12: Grafkist met ruitpatroon in zwart-wit op een roodgeverfde achtergrond (Miller *et al.* 2009a).

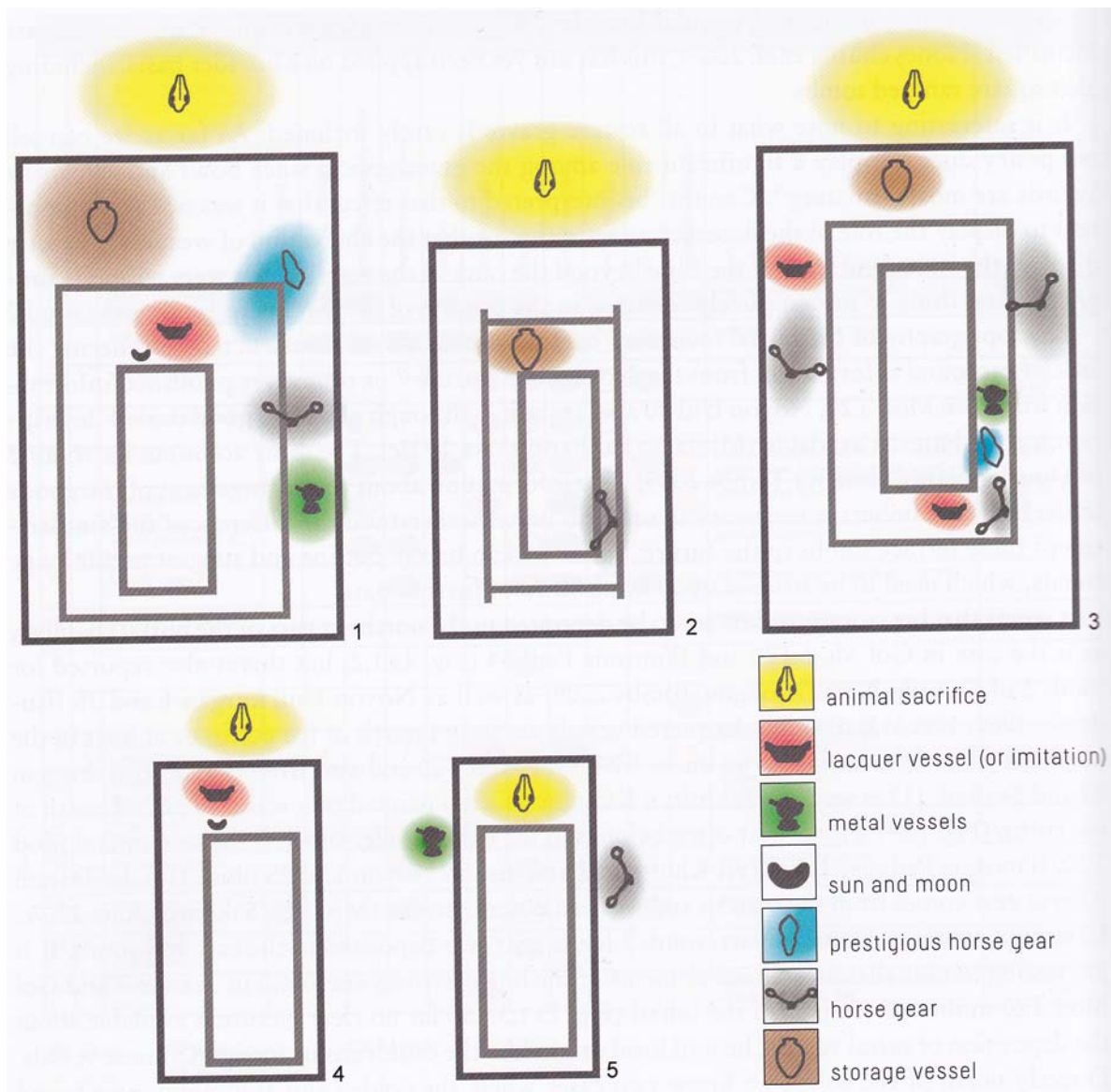
3.2.4 Bijgiften en offers

De monumentale terrastombes bevatten vaak praalwagens, of onderdelen daarvan, die karakteristiek voor de Han-dynastie zijn. Ook worden metalen potten, lakwerk uit China, bronzen ketels, kostbare stenen en bronzen spiegels gevonden. De grafgiften in deze grafcategorie zijn redelijk homogeen. In de kleinere terrastombes is bij geen van de onderzochte objecten paardentuig van kostbaar materiaal, Chinese metalen potten of resten van praalwagens gevonden. Niet alleen bij de grootte van het graf, maar ook bij de grafgiften lijkt er een overlapping te zijn tussen de kleine terrastombes en cirkelvormige graven (Brosseder 2009, 263-4). Bronzen spiegels, of fragmenten hiervan, worden vaak gevonden in de grafcontext. De perioden waarin deze gedateerd worden liggen tussen de eerste eeuw BC en de

eerste eeuw AD (Miller 2009, 266-7). Blijkbaar wordt het meegeven van deze spiegels pas in deze periode belangrijk, of worden deze pas verkregen tijdens deze periode.

Bij cirkelvormige graven blijkt relatief weinig in het grafritueel te veranderen in de periode vanaf de Vroege Xiongnu naar de Late Xiongnu. Enkel stilistische elementen van bijvoorbeeld een paardenbit of potten veranderen. Er is verandering waar te nemen in de luxe- en persoonlijke goederen zoals kopjes van lak en benen eetstokjes, welke als geïmporteerd worden beschouwd (Ibid., 266-7). Dit komt naar mijn mening voornamelijk doordat er nog te weinig onderzoek is gedaan naar de cirkelvormige graven, omdat de focus voornamelijk bij de spectaculairdere monumentale terrastombes lag. Dat er een verandering in luxe- en persoonlijke goederen in de grafgiften waar te nemen is duidt op een verandering in het grafritueel of toegang tot een breder redistributienetwerk. De kleine terrastombes zouden naar mijn mening verder vergeleken moeten worden met de in grootte overlappende cirkelvormige graven. Hieruit kan interessante informatie komen omdat deze vragen kunnen beantwoorden over de politieke organisatie binnen de Xiongnu.

Op dit moment wordt er nog te weinig gebruik gemaakt van absolute dateringstechnieken, waardoor de datering vrijwel altijd gebeurt op basis van relatieve dateringen van bijvoorbeeld TLV-spiegels. Dit zijn spiegels uit China, waaraan men aan de hand van de stilistische kenmerken een relatieve datering kan geven. Omdat er vooral onderzoek naar de monumentale terrasgraven wordt uitgevoerd, is er nog een grote onduidelijkheid over de elitegraven vóór de Late Xiongnu. Dit geeft een vertekend beeld ten opzichte van de periode zonder de monumentale terrastombes.



Figuur 13: Verdeling van offers en bijgiften in terrastombes (Brosseder 2009, 266).

Het valt op dat er weinig wapens in de terrastombes zijn gevonden, terwijl bij cirkelvormige graven vaak resten worden gevonden van pijl en boog of andere wapens. De wapens zouden tijdens de “plundering” van het graf meegenomen kunnen zijn, of het dragen van wapens zou niet bij de status en rang kunnen horen (Brosseder 2009, 265). Ook valt het op dat voornamelijk de grafkist is leeggeroofd van eventueel persoonlijke bezittingen zoals sieraden. Op dit punt kom ik nog terug in hoofdstuk 5.

Bij terrastombes worden aan de noordzijde van de grafkamer vaak voorraadpotten en gelakte bakjes gevonden. Paardentuig wordt voornamelijk aan de oostzijde gevonden. Een gouden zon en maan zijn maar bij twee terrastombes gevonden (Ibid., 265). Bij Tahiltin hotgor

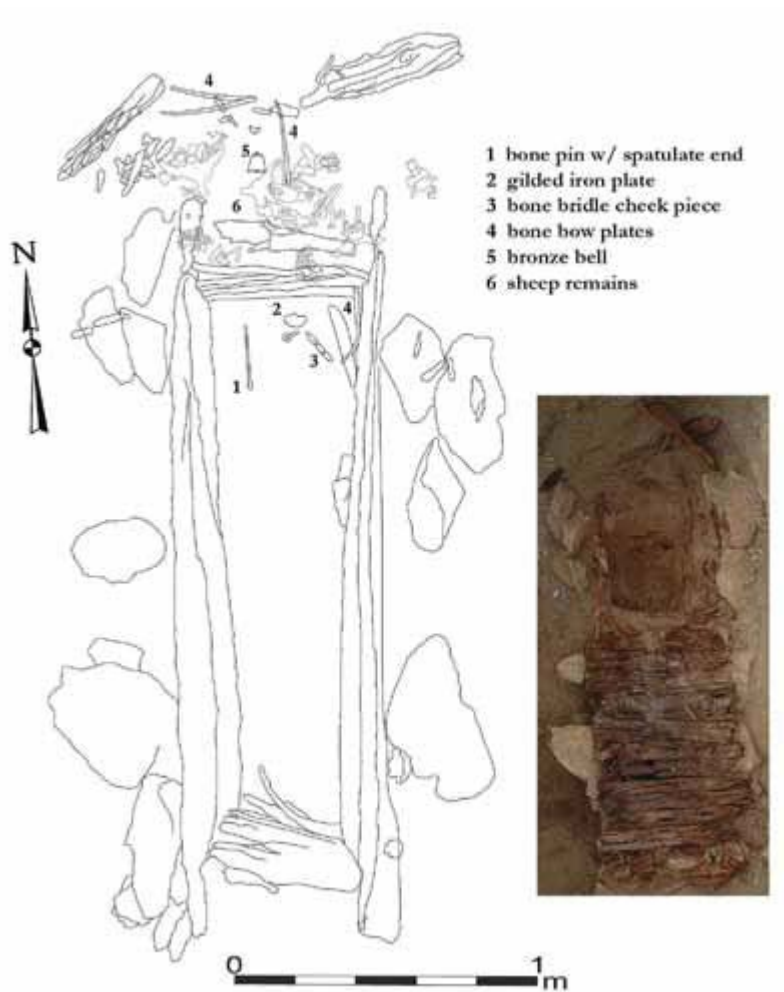
bevatten de zon en de maan spijkergaten. Dat wijst er op dat ze misschien vastgespijkerd zaten aan de grafkist (Miller *et al.* 2008, 30).

Op Figuur 13 is een schematische weergave te zien van de plaats waar de objecten in het graf gevonden zijn. Nummer 2 van figuur 13 betreft Il'Movaia Pad tombe 54, nummer 3 Tsaraam vallei tombe 54 en nummer 4 Tahiltin Hotgor tombe 64 (Figuur 4). Deze terrastombes zullen als casestudie besproken worden.

Praalwagens zouden volgens Miniaev en Sakharovskaia een gift van het hof van de Han-dynastie zijn geweest (Miniaev & Sakharovskaia 2006, 49-50) en zouden enkel aan personen met de allerhoogste rangen van de Xiongnu zijn gegeven. Deze rangen zijn: de *chanyu*, hun vrouwen en zonen (Miniaev & Sakharovskaia 2007, 49-50). Wanneer er een praalwagen in een graf gevonden wordt zou dit dus een aanwijzing kunnen zijn voor de status van de begraven persoon, maar een andere mogelijkheid is dat deze praalwagens via plundering in bezit zijn gekomen. De praalwagens worden enkel in de grootste graven aangetroffen, dus zou de aanname dat de grootste graven bij de hoogste elite horen, op kunnen gaan. Dit is plausibel, maar op de grafvelden met deze grotere graven zijn vrijwel uitsluitend de grotere terrastombes met de daarbij horende satellietgraven opgegraven, waardoor de vondst van een praalwagen niet direct geïnterpreteerd kan worden alsof het een graf van de allerhoogste elite is.

Dierenoffers zijn consistent aan de noordzijde van het graf geplaatst, maar de ruimte waarin deze geplaatst waren, verschilt. De dierenbeenderen binnen de grafkamer worden geassocieerd met de dode, terwijl de beenderen buiten de grafkamer met een ritueel feestmaal worden geassocieerd. (Flad 2002, Miller 2009a, 357-8) Er bestaat geen verband tussen het aantal, of het soort dieren dat is geofferd en de grootte van het graf. Dit ziet Miller als een competitieve uiting van de nabestaanden om hun persoonlijke rijkdom te tonen en niet perse als het uiten van hun status (Miller 2009, 357-60).

Dieren die werden gevonden zijn koeien (of yaks), schapen (of geiten), paarden en honden. Het gaat vrijwel altijd om de onderpoten, schedel, kaakbeenderen, ribben of wervels van deze dieren, behalve bij de hond. In graf 53 van Il Movaia Pad' is een hondenskelet gevonden, wat kan duiden op het meebegraven van een huisdier (Ibid., 357-60).



Figuur 14: Offers en bijgiften van een cirkelvormig graf (Miller 2009, 10).

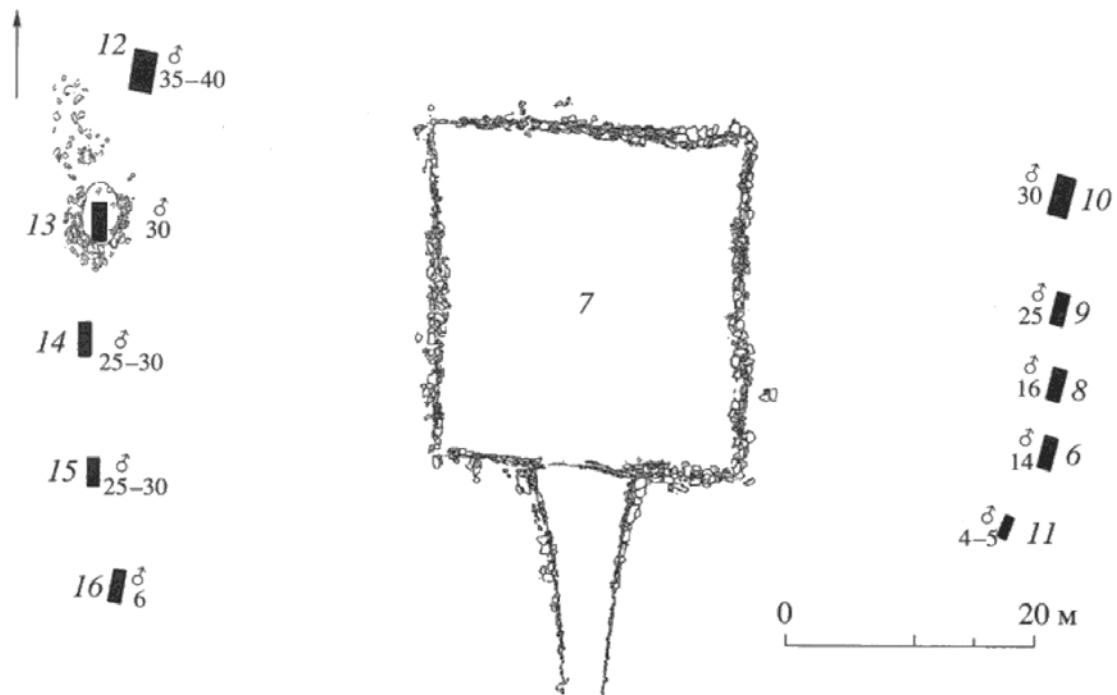
Deze theorie wil ik testen aan de hand van de casestudies door het graf in te delen in verschillende ruimtes. Deze ruimtes stellen volgens Flad (Flad 2002) een verschillende fase in het grafritueel voor. De ruimtes die tijdens het bestuderen van de graven naar voren kwamen zijn een buitenkamer, een binnenkamer, een grafkist en een nis. Omdat er ook vondsten zijn gedaan in de grafstructuur en in verstoorde context, worden deze als een aparte ruimte in et graf gezien.

Hoofdstuk 4: Casestudies

Om de theorie te testen en daarna in het volgende hoofdstuk het model van Flad toe te passen zijn er vier casestudies uitgezocht, welke een verschillende oppervlaktegrootte hebben en op bruikbare wijze zijn gepubliceerd. De graven van Tsaraam Vallei en Il'movaia Pad' vallen binnen de groep van monumentale terrastombes. Het graf van Tahiltin hotgor valt onder kleine terrastombes en het graf Khökh Üzüürin Dugui-II valt tussen de grote en kleine cirkelvormige graven in. De casestudies zijn aan de hand van de typeringen van Miller en Brosseder (in het vorige hoofdstuk) uitgekozen aan de hand van hun grootte en omdat deze bruikbaar gepubliceerd zijn.

4.1 Casestudie 1: Tsaraam vallei terrastombe 7

Dit graf is de grootste monumentale terrastombe die tot nu toe gevonden is en heeft tevens de grootste oppervlaktemarkering. Het is daarom interessant om dit graf te vergelijken met kleinere graven. Volgens Miniaev en Sakharovskaia werd het graf, inclusief de satellietgraven, in één keer gebouwd. Deze satellietgraven hebben ze gebruikt bij het dateren van de tombe. Deze datering van het complex ligt tussen 30 en 120 AD (Miniaev & Sakharovskaia 2007, 49-50). De C14 dateringen van de satellietgraven zijn echter dusdanig anders dan die van het graf, dat het te betwijfelen valt of het gehele complex, inclusief satellietgraven in één keer is gebouwd. De dateringen die uit de hoofdstructuur komen liggen volgens Miniaev voor de houten balken rond tussen 200 en 74 BC, en voor het hout van de praalwagen tussen 50 en 130 AD. Inscripties op een gelakt kopje uit de grafkamer van de hoofdstructuur geven een relatieve *terminus ante quem*-datering tussen 36 BC en 4 AD (Ibid., 49-50).

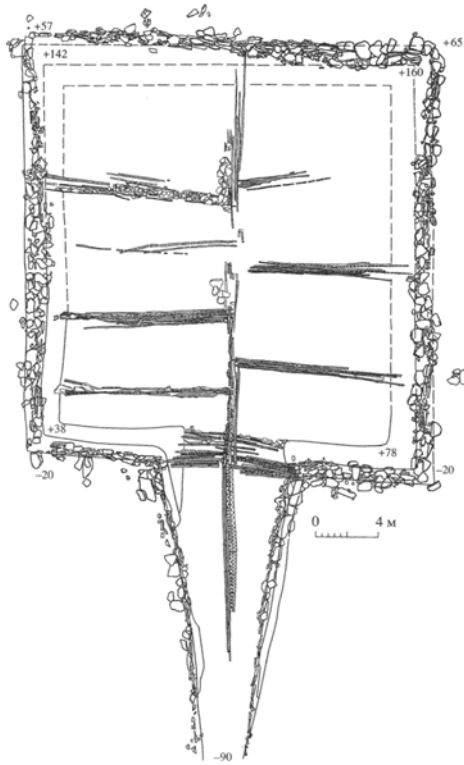


Figuur 15: Opgravingplattegrond van graf 7 met satelietgraven. (Miniaev *et al.* 2008, 73).

4.1.1 Grafmonument

Het graf, TSV7, is aan de oppervlakte met een kleilaag bedekt en is te zien als een vierkante heuvel van 1,5 meter hoog met een depressie in het midden. Langs de rand zijn rondom stenen gelegd en aan de zuidzijde is een helling van 20 meter lang. Het vierkant is 29 x 28 meter en is daarmee het grootste graf dat van de Xiongnu gevonden is. Het graf is verdeeld door op elkaar gestapelde houten balken die het graf in compartimenten opdelen.

De bovenste afdekking van de grafkamer is opgebouwd uit een laag riet, met daar bovenop hout en daarop een laag platte stenen. De tweede afdekking lag daar 1,5 meter onder en bestond uit grote platte stenen met daar onder een laag riet. De derde afdekking lag op een diepte van 11 meter met een laag platte stenen, met daaronder een laag met kleine stenen, berkenbast en houtskool. Een meter naar beneden ligt een vierde afdekking die dezelfde kenmerken heeft als afdekking drie en deze ligt bovenop de grafkamer. (Miniaev & Sakharovskaia 2006, 47-9). Het gebruik van het woord ‘dak’ van de grafkamer geeft volgens Miniaev en Sakharovskaia een oordeel waarvoor deze lagen dienen, terwijl hierover verder niets gezegd wordt (Ibid., 49). Deze ‘afdekkingen’ bevinden zich in de gehele grafstructuur, dus ‘lagen’ is volgens mij een betere omschrijving voor dit fenomeen.



Figuur 16: Plattegrond van Tsaraam vallei tombe 7 (Miniaev *et al.* 2008, 74).

4.1.2 Begraving

De grafkamer is opgebouwd uit drie kamers, namelijk een buitenkamer, binnenkamer en grafkist. De buitenkamer is gemaakt van 7 rijen planken die met groeven in elkaar passen. Het plafond rust op het frame. De buitenkamer rust op een bodem van planken in oost-west richting. De binnenkamer is gemaakt van 5 rijen planken en heeft dezelfde constructie als de buitenkamer. De grafkist is dusdanig beschadigd door grafrovers dat het daardoor lastig is te vertellen hoe deze er uit heeft gezien. Miniaev en Sakhorovskaia denken dat de kist bedekt is geweest met twee lange planken en de zijkanten van 1 lange plank (Ibid., 49). Bij de grafroof is het lichaam waarschijnlijk uit het graf meegenomen, maar hier wordt in de publicatie niet over gesproken.



Figuur 17: Opgraving van de tombe (Miniaev *et al.* 2007, 44).

4.1.3 Bijgiften en offers

Omdat ze vondsten en offers in dit graf duidelijk gepubliceerd zijn en tevens andere vormen aannemen zullen de vondsten uit dit graf per ruimte worden behandeld.

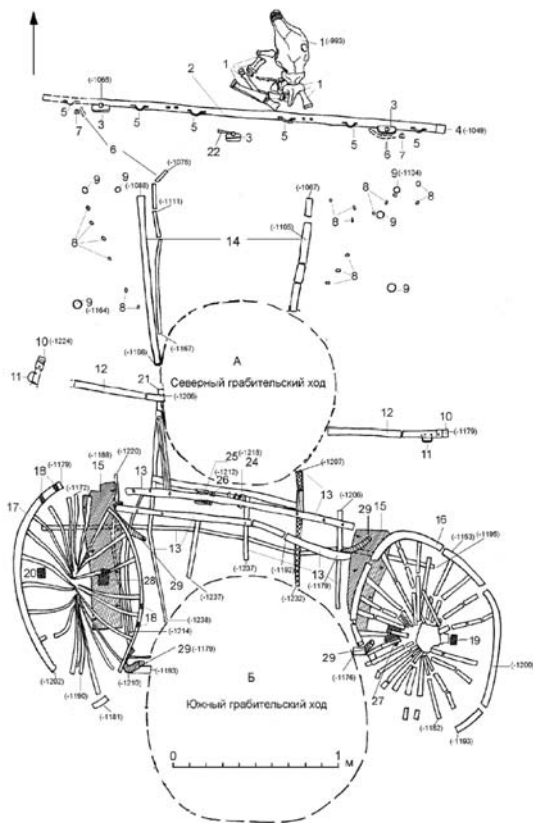
Vondsten in de grafstructuur

Onder laag 2 in de grafstructuur zijn resten van opgestapelde spiegelresten (Figuur 18) gevonden. Deze waren bedekt met een roetlaagje, wat geïnterpreteerd wordt als onderdeel van een vuur tijdens het begravingsritueel.



Figuur 18: Resten van de spiegelfragmenten (Miniaev *et al.* 2007, 45).

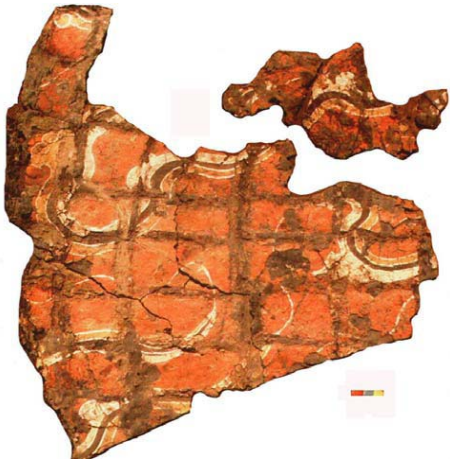
Aan de noordzijde van de derde laag in de grafstructuur zijn schedels gevonden van paard, rund, schaap en geit met daarbij de staartbeenderen en botten van de poten van deze dieren. Tussen de derde en vierde laag is een praalwagen (Figuur 19) uit China gevonden, maar deze is deels vernield door de grafrovers. Onderdelen, zoals de wielassen (Figuur 20) en delen van een parasol (Figuur 21) zijn hiervan gespaard gebleven (Miniaev & Sakharovskaia 2006. 49-50).



Figuur 19: Chinese praalwagen en de stippellijntjes zijn de “grafroof”-gaten (Miniaev *et al.* 2007, 47).



Figuur 20: Wielassen (Miniaev *et al.* 2007, 49).



Figuur 21: Onderkant van parasol (Miniaev *et al.* 2007, 48).

Vondsten in de grafkamer

Het grootste deel van de vondsten bevond zich in de buitenkamer. Aan de westkant liggen meerdere paardenharnassen en resten van vier poppen, waarin schedels van kinderen verwerkt zijn. Bij deze poppen zijn riemstukken, houten lakbox, doosjes van berkenbast, kralen en stukken van een bronzen spiegel gevonden (Miniaev & Sakharovskaia 2007, 50-52). Aan de oostkant liggen soortgelijke vondsten. Aan beide zijden zijn handvatten voor de grafkist gevonden en aan de noordzijde een wollen tapijt.

In de binnenkamer bevonden zich paardenharnassen, pijlpunten, gelakte houten staf, beker en pijlkoker. De noordzijde van de binnenkamer en grafkamer is grotendeels verwoest door de grafrovers.

In de noordzijde van de grafkist zijn een pantser en een diadeem van jade gevonden. Aan de zuidzijde bevinden zich resten van vilt of samengedrukte vacht, twee met goudfolie bedekte saterfiguren van ijzer (Figuur 22), een ritueel zwaard, gouden objecten met turkoois ingelegd, waaronder een klein flesje (Figuur 23) (Ibid., 53-54)



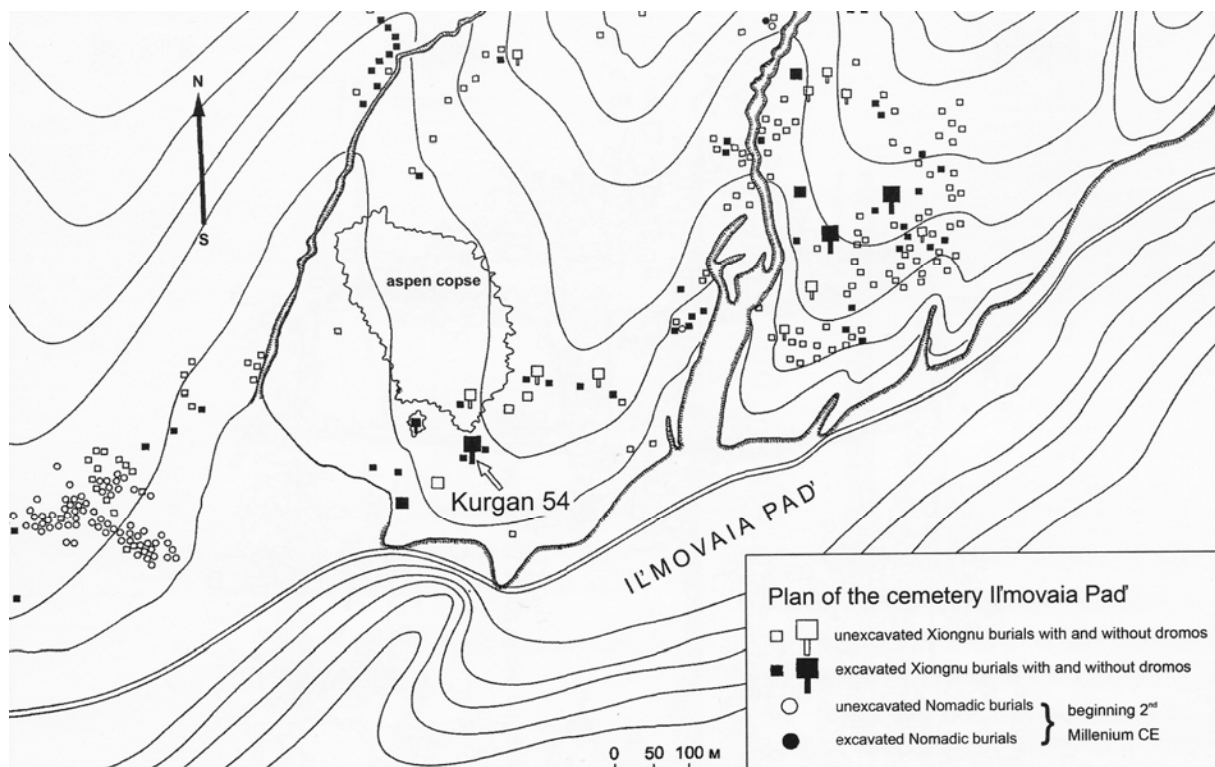
Figuur 22: Saterfiguur (Miniaev *et al.* 2007, 53).



Figuur 23: Ritueel zwaard en gouden flesje (Miniaev *et al.* 2007, 54).

4.2 Casestudie 2: Il'Movaia pad' terrastombe 54

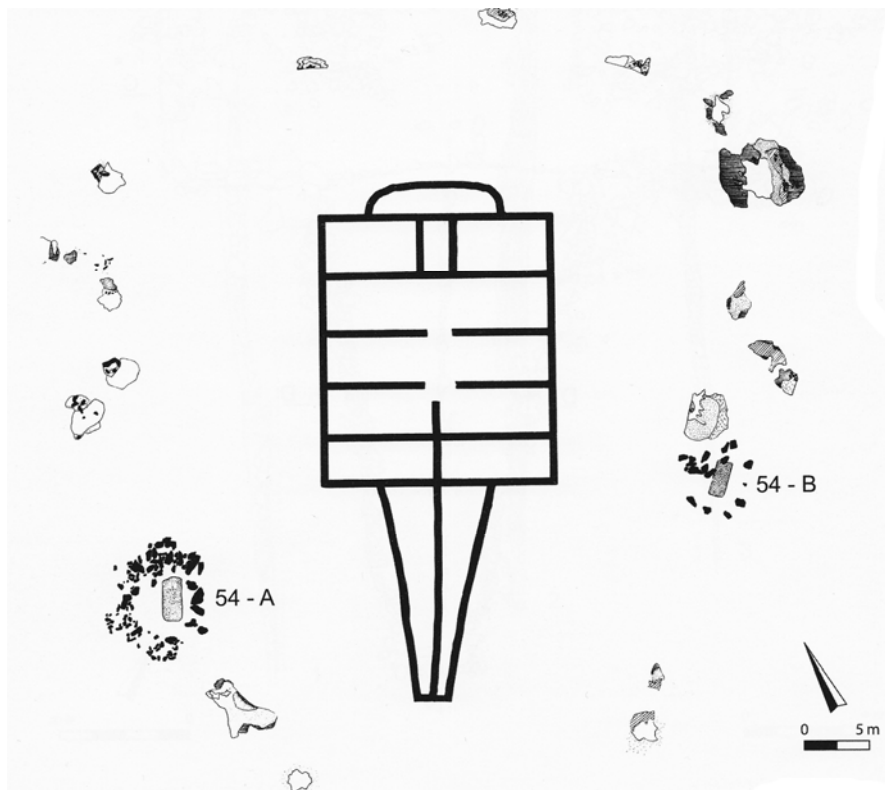
Dit graf is van belang omdat de grafstuctuur van deze terrastombe die gedateerd is tussen 50 BC en 90 AD (Konovalov 2008, 53) zorgvuldig beschreven is, maar zoals zal blijken het ernstig aangetast door grafrovers. Hierdoor liggen het skelet en de vondsten niet meer op hun oorspronkelijke plek en zijn deze teruggevonden in de stort van de grafroversgang. Het graf laat echter nieuwe informatie zien over het grafritueel.



Figuur 24: Omgeving tombe 54 (Konovalov 2008).

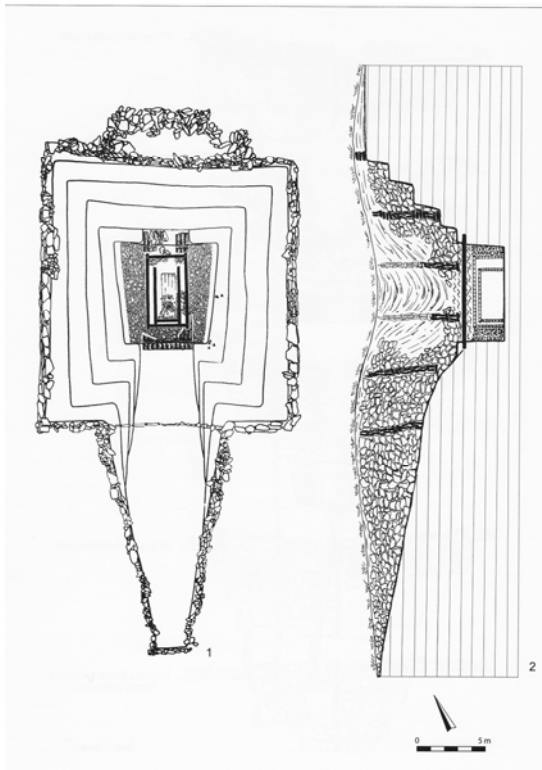
4.2.1 Grafmonument

Het grafmonument, IMP54, van de terrastombe is aan de oppervlakte 21 x 19 meter en 1,5 meter hoog, met in het midden van de tombe een depressie met een diameter van 13 meter. Aan de zuidzijde is een stenen afbakening van de helling aan de oppervlakte zichtbaar (Ibid., 15). De binnenkant van het vierkant is aan de oppervlakte opgedeeld in verschillende compartimenten (Figuur 25). Deze compartimenten verdelen het vierkant in tien vakken en de helling in tweeën. Aan de oppervlakte liggen een aantal rechtop staande stenen. Dit is een aanwijzing dat het een passage naar de grafkamer is geweest, wat ook het geval blijkt te zijn bij het opgraven van deze passage en het graf (Ibid.,16).



Figuur 25: Grafmonument tombe 54 met satellietgraven en resten van vreugdevuur (Konovalov 2008).

De structuur gaat als een soort traptreden de diepte in tot 8,5 meter (Figuur 26). De overgang van de natuurlijke bodem en het opvullingsmateriaal dat bestond uit zand met löss, is duidelijk te zien. Er is een gelaagdheid waargenomen van het zand en de löss met donkere humeuze grond (Ibid., 22-3). Bij de derde trede werd een laag stenen met houtskool waargenomen en verder naar beneden zijn ook houtskoolresten aangetroffen. Deze resten worden in verband gebracht met een groot vuur boven de grafkamer dat is afgedekt met een laag aarde (Ibid., 25). De overgang naar de grafkamer is abrupt doordat de grafrovers de bovenkant van de grafkamer vernield hebben.

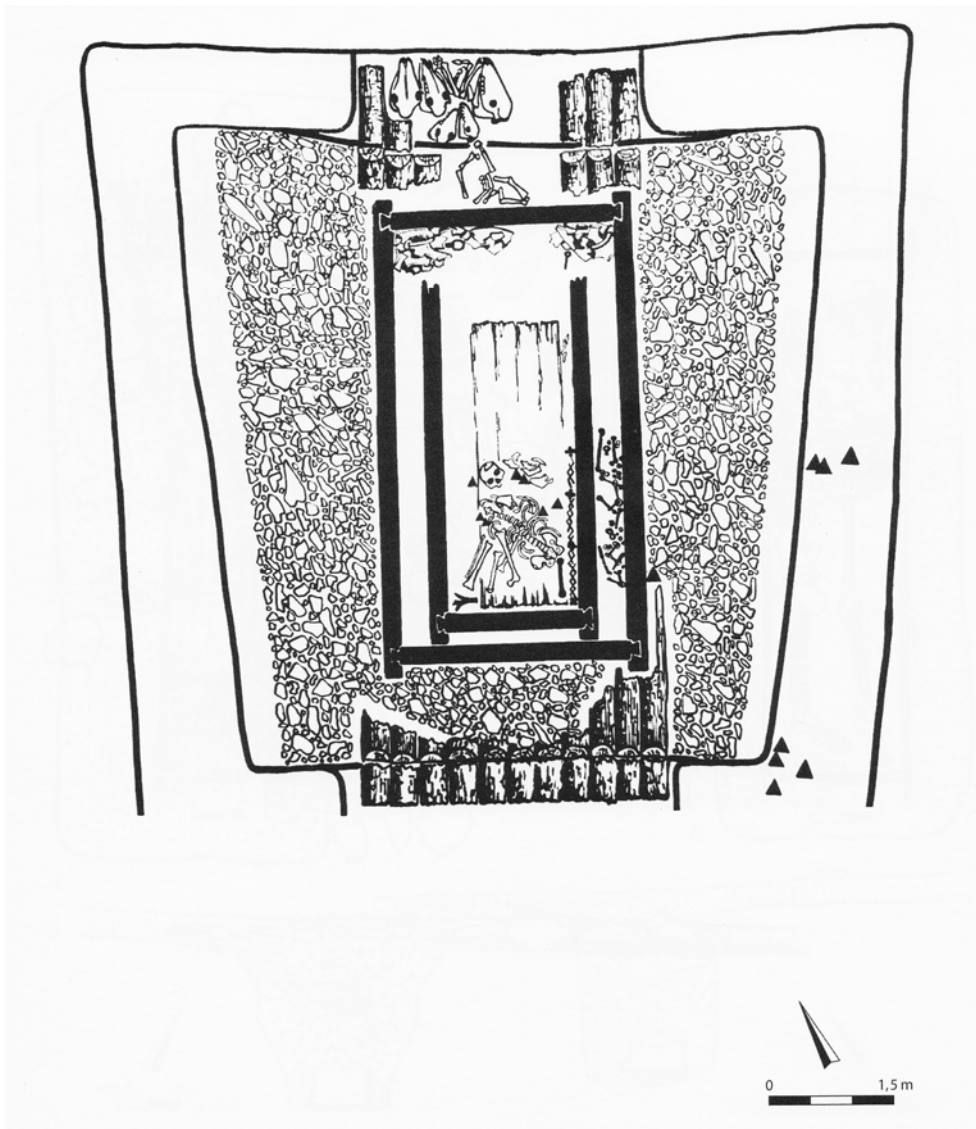


Figuur 26: Lay-out van de tombe (Konovalov 2008).

4.2.4 Begraving

Het frame van de buitenkamer is van gladde balken gemaakt, deze zijn aan elkaar vastgemaakt door groeven die in elkaar vallen. De buitenkamer is afgedekt met boomstammen, maar is grotendeels verdwenen door de rovers. Het hout van de grafkamers is slecht bewaard gebleven, waardoor de tekening (Figuur 27) deels gereconstrueerd is. De muren van de binnenkamer zijn door het vuur, de grafrovers en de druk van de stenen ingestort. Op de natuurlijke bodem lagen de resten van de bodem van de binnen-, buitenkamer en de grafkist. Daar bovenop lagen resten van de deksel, hiervan zijn ook resten in de opvulling van het graf teruggevonden. Volgens Konovalov zijn de resten van de kist van hetzelfde model als die in de ‘gewone’ graven van de Xiongnu (Ibid., 27).

De menselijke botresten lagen verspreid over de bodem, met een grotere concentratie aan de zuidzijde. Deze verstoring is waarschijnlijk door de grafrovers veroorzaakt (Ibid., 28), hierdoor is geen analyse van het skelet mogelijk geweest.



Figuur 27: Grafkamers met offers (Konovalov 2008).

4.2.4 Bijgiften en offers

Aan de noordzijde van het graf (Figuur 27), net buiten de buitenkamer, zijn de resten gevonden van 3 veulens en 3 volwassen paarden. Verder zijn in de vulling van het graf resten van 3 schapen, 3 herten, 3 dassen, 2 van een ‘gehoornd dier’ en tevens 36 botten die niet gedetermineerd konden worden. In de binnenkamer lag aardewerk verspreid over de bodem. In de vulling van de grafkamer zijn resten van rood lakwerk, een bronzen paardje, benen boogplaten, goud appliqué, kralen en resten van een runderschedel gevonden. In de grafroversgang zijn resten van een gouden beslag (Figuur 28) gevonden, dat waarschijnlijk aan de buitenkant van de kist heeft vastgezet.

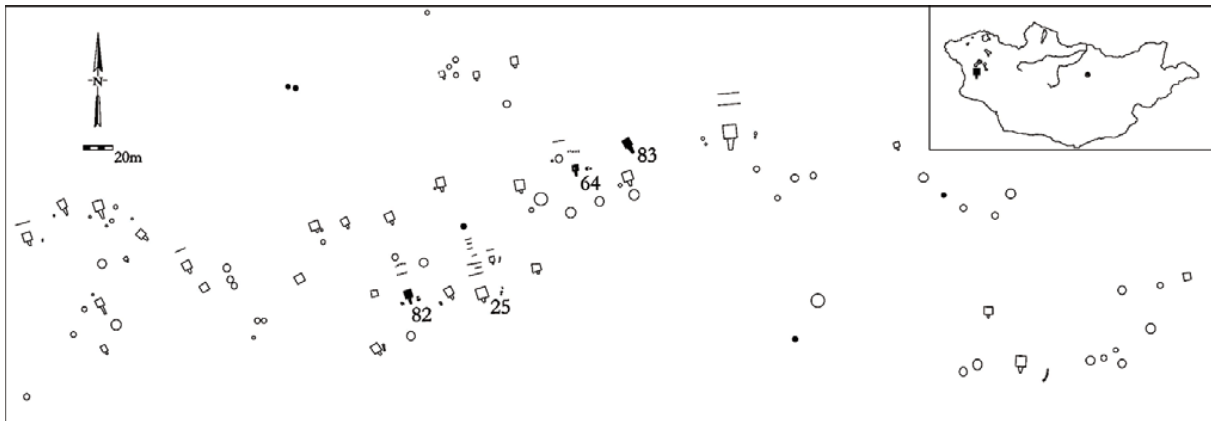


Figuur 28: Reconstructie gouden beslag van de grafkist (Konovalev 2008)

4.3 Casestudie 3: Tahiltin hotgor terrastombe 64

Tahiltin hotgor ligt in West Mongolië in de provincie Hovd Aimag, ver van het veronderstelde centrum van de Xiongnu af. De aanwezigheid van terrastombes in deze regio geeft aan dat er politieke invloed vanuit het centrum was.

Tijdens eerdere opgravingen zijn terrastombe 82, 83 en satellietgraven van tombe 25 opgegraven, maar dit is gedaan met verouderde technieken en tevens is het opgraven van de terrastombes onvoldoende gedocumenteerd (Miller *et al.* 2008, 27-8).



Figuur 29: Plattegrond van de begraafplaats (Miller *et al.* 2008, 27).

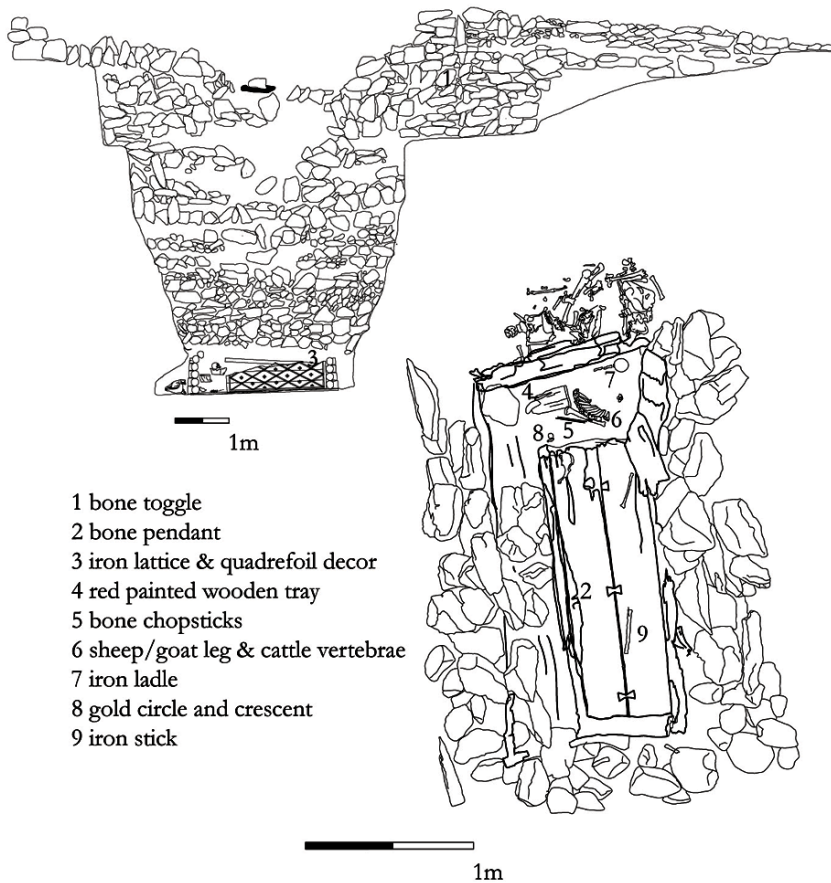
4.3.1 Grafmonument

Het grafmonument, THL64, (Figuur 30 en 31) bestaat uit een vierkante tombe met een opgeworpen heuvel en is op het noorden georiënteerd. Aan de zuidzijde is een helling gebouwd. Deze eindigt slechts 1,6 meter onder de oppervlakte en 4,4 meter boven de grafkamer, waardoor deze mogelijk meer een symbolische waarde dan een functionele waarde heeft gehad. Op de plek waar de helling met de tombe samenkomt is een stenen “deur” gemaakt. Over de noord-zuid en oost-westlijn ligt een stenen lijn binnen de tombe die tot vier meter diep gaat. (Ibid., 29, Miller *et al.* 2009a, 303). Op vier meter diepte, waar de lijnen kruisen, ligt een dikke laag van verbrande aarde en houtskool. Miller stelt ter discussie of dit graf beroofd is, omdat de verbrandingslaag geen tekenen van verstoring vertoont. De tombe is tot vier meter diep opgebouwd uit meerdere steenlagen, afgewisseld met aarde. Bij iedere laag zijn de stenen aan de rand omhoog gezet, terwijl de rest van de laag bestaat uit stenen die plat gelegd zijn. Beneden de vier meter tot aan de buitenkamer is het graf opgevuld met kleine stenen. De buitenkamer is met een laag platte stenen bedekt (Ibid., 303-5)

0 1 2 3 4 5 6



Figuur 30: Plattegrond met rechts de satellietgraven en boven de stenen lijn (Miller et al. 2008, 29).



Figuur 31: Grafstructuur met de vondsten (Miller et al. 2008, 29).

De personen in de satellietgraven die bij tombe 64 horen zijn volgens een andere manier begraven dan in het “standaard” graf, namelijk in een stenen kist, met licht gebogen

knieën en aan de oppervlakte een hoopje steen. Deze graven wijken van andere satellietgraven af omdat ze in een oost-west lijn aan de oostkant van de tombe begraven zijn, terwijl ze normaal de tombe flankeren. Graf THL-64-1 (Figuur 32) is hoogstwaarschijnlijk leeggeroofd omdat alle botten door elkaar heen liggen, bij THL-64-2 is dit niet het geval. Deze is begraven in liggende positie met de knieën licht gebogen, maar heeft verder geen grafgiften. Het geroofde graf (THL-64-1) bevatte wél grafgiften, waaronder een astragalus van een schaap of geit, ijzeren mes en gesp. Interessant is dat de begraven personen tieners zijn en dat degene met grafgiften een jongen betreft. De graven zijn in dezelfde richting georiënteerd als de persoon in de tombe (Ibid., 309-11).



Figuur 32: Satellietgraven van Tombe 64 (Miller *et al.* 2008, 31).

Ten noorden van de tombe bevindt zich een stenenrij, die in paren 2 meter van elkaar af liggen. Onder de twee oostelijke steenparen bevindt zich een laag van verbrande en gemalen dierenbotten, met as en houtskool. Onder de overige vier steenparen zijn deze resten niet gevonden. Het ontbreken van verbrande aarde suggereert dat de resten op een andere plaats zijn verbrand. Bij tombe 82 zijn twee soortgelijke steenlijnen gevonden. Onder de eerste rij steenparen ligt een zelfde depositie als bij tombe 64, terwijl bij de tweede lijn enkel de eerste twee paar deposities van verbrand dierbot hebben. Miller suggereert dat dit duidt op terugkerende rituelen die over langere perioden plaatsvinden, zonder de noodzaak om tombe

opnieuw te openen (Miller *et al.* 2008, 29-31). Hij koppelt ook de depositie van geselecteerde dierenbotten in de nisjes aan een banket.

4.3.2 Begraving

De buitenkamer is gemaakt van houten planken met inkeping, deze hebben aan elkaar vast gezeten. De grafkist is gemaakt van hout en versierd met een ijzeren ruit en bloem (Figuur 33). Onder de bloemdecoratie zijn plukjes zijde aangetroffen, wat er op kan duiden dat de kist hiermee bekleed is geweest en de ijzeren decoraties later zijn aangebracht. Aan de noordzijde is een gouden cirkel en halve maan gevonden, die waarschijnlijk aan de kist hebben vastgezeten.

In de grafkist lagen slechts enkele menselijke botten, waaronder de schedel en een nekwervel. Dit wordt toegeschreven aan grafroof (Miller *et al.* 2008, 29-30). Hoewel in enkele andere terrastombes nóg minder van de menselijke botresten wordt gevonden, was het bij dit skelet tóch mogelijk om een beschrijving hiervan te geven. Bij onderzoek van de overgebleven resten is geconstateerd dat het om een vrouw gaat tussen de 35 en 40 jaar. Deze vrouw heeft tijdens haar leven weinig zwaar lichamelijk werk verricht en toegang had tot goed voedsel. Ze had enkel slijtage aan de onderste wervel. Dit soort slijtage wordt in verband gebracht met veelvuldig paardrijden (Ibid., 29-31).



Figuur 33: IJzeren kistdecoratie (Miller *et al.* 2008, 30).

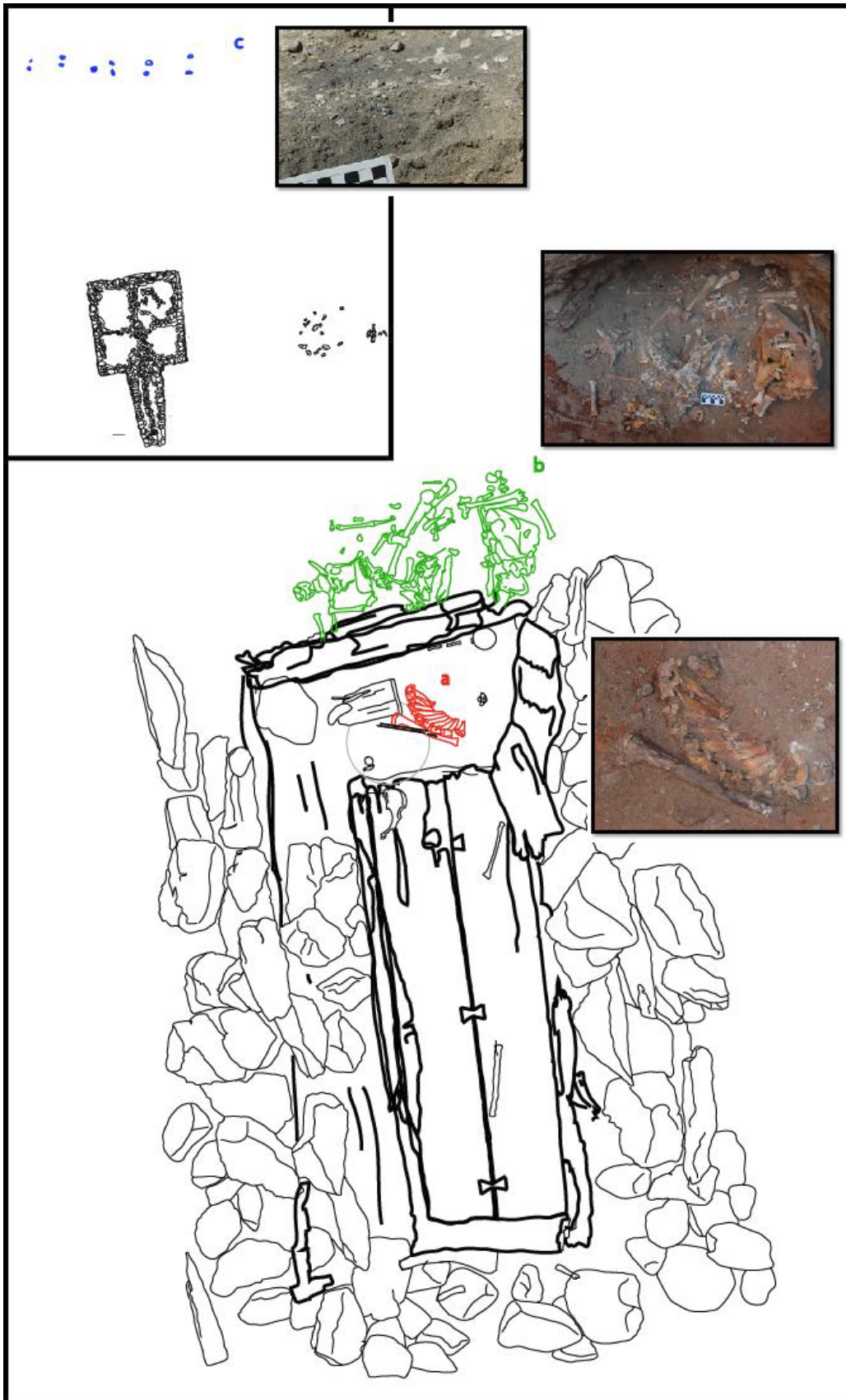


Figuur 34: Gouden zon en maan (Miller *et al.* 2008, 30).

4.3.3 Bijgiften en offers

Aan de noordzijde in de grafkamer zijn objecten gevonden die met voedsel te maken hebben, zoals een ijzeren lepel, rood houten bakje, eetstokjes, wervels van runderen en een bovenbeen van een schaap. De zon en halve maan (Figuur 34) zijn ook in deze kamer gevonden, maar zijn waarschijnlijk bevestigd geweest aan de grafkist. Net buiten de grafkist zijn vijf resten van groene inlegsteentjes in de vorm van sint-jakobsschelpen en een benen hanger gevonden die vanuit de grafkist waarschijnlijk daar terecht zijn gekomen door de grafrovers.

Aan de noordzijde (Figuur 35), buiten de grafkamer, is een halfronde nis gevonden met daarin schedels, wervels en een been van een paard en drie schapen. Direct op de grafkamer lagen resten van schapenribben met daarop snijsporen. Deze sporen worden geïnterpreteerd als die van het eten van het vlees (Ibid., 30-1). Hier lijkt een scheiding te zijn gemaakt tussen verschillende ruimtes in het graf en het soort depositie (Miller 2009, 357).



Figuur 35: Dierenoffers de grafkamer en het nisje (Miller 2009).

4.4 Casestudie 4: Khökh Üzüüriin Dugui-II graf 1

De begraafplaats van Khökh Üzüüriin Dugui-II ligt in West Mongolië langs de overstromingsvlakte van de Bulgan rivier en bestaat uit zes begravingen, waarvan er zich vijf in een zuidoost-lijn bevinden. Tombe nummer 1 bevindt zich 70 meter van de andere tombes (Kovalev *et al.* 2011, 292). Dit graf is belangrijk voor het begrijpen van de overgang van ronde naar vierkante graven. Op basis van relatieve dateringen van artefacten is volgens Kovalev de tombe te dateren op het derde kwart van de eerste eeuw BC, waarmee deze vlak voor de periode van monumentale terrastombes gebouwd moet zijn (Ibid. 300-1).

4.4.1 Grafmonument

Graf 1, KUDIII1, (Figuur 36) is aan de oppervlakte te zien als een stenen ring met een diameter van 8 meter en een halve meter hoog met een gat in het midden. Onder de oppervlakte is een stenen driehoekige plak van 1,7 x 0,7 meter gevonden, volgens Kovalev was dit een stèle die overeind gestaan heeft en ongeveer 0.7 meter boven de oppervlakte uitstak. De structuur is gevuld met zand tot 3,3 meter diep en is rechthoekig onder de oppervlakte. Op 1,2 meter onder het oppervlak bevindt zich een eerste stenen dak (Figuur 37). Boven de grafkamer bevindt zich het tweede dak, direct bovenop de stenen kist.



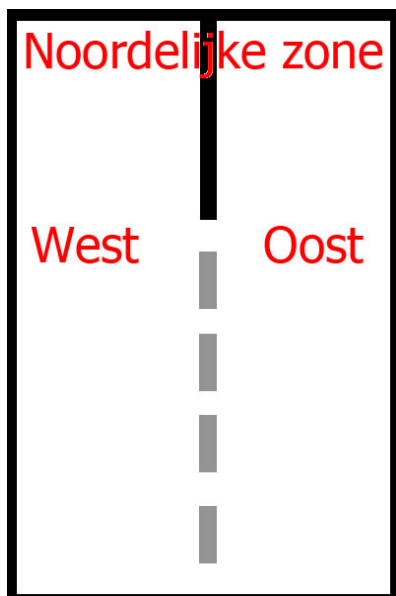
Figuur 36: Stenen ring (Kovalev *et al.* 2011, 294).



Figuur 37: Het stenen dak (Kovalev *et al.* 2011, 294).

4.4.2 Begraving

De kist is gemaakt van stenen platen, die ingepakt is geweest door een laag modder. De stenen kist meet 3 x 1,5 meter en is aan de buitenzijde omgeven door een vulling van steentjes. De vloer van de grafkamer is bedekt met stenen platen. Het graf is volgens de onderzoekers uit drie zones opgebouwd, namelijk Oost, West en Noord. Deze zones zijn te onderscheiden door een rij stenen langs de rand, maar er zijn geen resten van een houten kist gevonden. Deze kist is waarschijnlijk door de grondwaterstand vergaan. In de westelijke zone zijn de resten van de begraven persoon gevonden, deze ligt op de rug en is in noordnoordoostelijke richting georiënteerd (Ibid., 295). De lay-out van de grafkamers is onduidelijk beschreven, maar in Figuur 38 (niet op schaal) is een poging gedaan deze te reconstrueren. In het westelijk deel heeft waarschijnlijk een grafkist gestaan, het oostelijk deel interpreteer ik als de binnenkamer en het noordelijk deel als de buitenkamer. De noordelijke zone lijkt te zijn gescheiden door een stenen plak, hierdoor zou het logischer zijn om het oostelijk deel van de noordelijke zone bij de oostelijke zone te betrekken.



Figuur 38: Schematische weergave

4.4.3 Bijgiften en offers

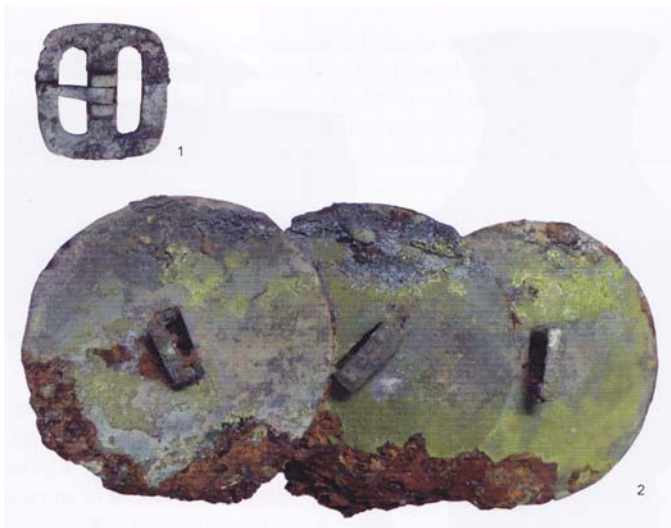
De grafgiften zijn georiënteerd in de drie hierboven beschreven zones. In de westelijke zone is naast het lichaam een speerpunt gevonden. Bij het hoofd zijn twee gouden oorkingen gevonden en een gouden plak. Bij de rechterhand is goudfolie gevonden en bij de heup een zwaardschede van jaspis en een slijpsteen.



Figuur 39: Bronzen vaatwerk (Kovalev *et al.* 2011, 298).

In het oostelijke deel zijn ijzeren pijlpunten gevonden en bronsfragmenten. Langs de wand is een ijzeren zwaard met resten van een schede gevonden en een ijzeren riemgesp met gouden inleg. Ook een bronzen pot (Figuur 39) en kom zijn hier gevonden (Ibid., 292-6). De pijlpunten zijn volgens Kovalev afkomstig van een Han-kruisboog en als trofee meegegeven. Kruisbogen werden volgens hem niet door de Xiongnu gebruikt en dus wordt het als luxegoed geïnterpreteerd (Ibid., 300). Dit is echter te kort door de bocht, want dat er geen elementen van kruisbogen zijn gevonden in graven en dat de historische bronnen de Xiongnu niet beschrijven als gebruikers van kruisbogen, betekent niet dat niemand in die tijd een kruisboog gebruikte.

In het noordelijk deel van het graf zijn resten van enkele geitenbotten en schedels gevonden, een bronzen vat en ketel en een pot van aardewerk in een lijn richting het Zuiden georiënteerd. In het noordoostelijke deel zijn elementen van een paardenharnas (Figuur 40) gevonden (Ibid. 2011, 292-6). Dit harnas zal gerekend worden bij de binnenkamer om eerder genoemde reden.



Figuur 40: Gesp en paardenharnas (Kovalev *et al.* 2011, 294).

4.5 Bevindingen casestudies

Aan de hand van deze vier casestudies zullen nu de belangrijkste bevindingen doorgenomen worden om zo als opstapje te dienen voor de discussie en conclusie. In Tabel 2 is een lijst met afkortingen van de graven die in de casestudies gebruikt zijn en in de tekst gebruikt worden.

Tabel 2: Afkortingen casestudies

Graf	Afkorting
Tsaraam vallei graf 7	TSV7
Il'Movaia pad' graf 54	IMP54
Tahiltin hotgor graf 64	THL64
Khökh Üzüüriin Dugui-II graf 1	KUDII1

4.5.1 Grafmonument

Alle behandelde graven verschillen in grootte van elkaar en vormen representatief beeld van de Xiongnu-graven. Ondanks dat de graven in grootte verschillen zijn er voornamelijk overeenkomsten te zien in de grafstructuur. De graven van THL64, IMP54 en TSV7 hebben allemaal een vierkante oppervlaktemarkering met daar een helling aan vast. Deze helling loopt onder de grond door in de grafstructuur, maar deze houdt op boven de grafkamer of ergens halverwege de grafstructuur. Het graf KUDII1 is hierop een uitzondering, want deze heeft een ronde oppervlaktemarkering en is tevens het enige graf dat niet door grafrovers is beroofd. Onder de grond is tijdens de opgravingen bij alle graven één of meerdere steenlagen aangetroffen. Het graf TSV7 heeft tussen de steenlagen in een praalwagen, een gebroken spiegel en dierenoffers meegekregen. Bij IMP54 en TSV7 is een brandlaag waargenomen vlak boven de grafkamers, die in verband wordt gebracht met een vreugdevuur. In de grafstructuur zijn naast de vondsten in graf TSV7 enkele losse vondsten gedaan. Deze worden in verband gebracht met de schade die grafrovers hebben aangebracht. Hierdoor is een onderscheid noodzakelijk tussen vondsten die in context zijn gevonden en de vondsten die geen duidelijke context hebben.

4.5.2 Begraving

De begraving is bij alle graven net wat anders. Het graf van TSV7 en IMP54 is beide uitgerust met een dubbele houten grafkamer en een grafkist. THL64 is met een enkele houten grafkamer met daarin een grafkist uitgerust. KUDII1 heeft een stenen grafkamer waar volgens

de onderzoekers een houten grafkist in heeft gestaan. Bij dit graf is een andere indeling beschreven dan bij de andere graven. Om de data toch te kunnen gebruiken zijn de vondsten onderverdeeld aan de hand van de bevindingen van de onderzoekers. De grafkamers zijn allen in verschillende ruimtes in te delen, welke volgens Flad (Flad 2002) een verschillende fase in het grafritueel voorstellen.

De botresten van de begraven persoon zijn niet altijd teruggevonden, zoals bij TSV7. Bij THL64 zijn slechts enkele menselijke resten gevonden. Bij IMP54 lagen de menselijke botten door elkaar heen aan de onderkant van de grafkist. Alleen in graf KUDIII1 liggen de menselijke resten nog in context. Hieruit valt af te leiden dat de persoon op de rug in gestrekte houding begraven is in noordelijke richting. Deze manier van begraven is volgens Miller het standaard voor de Xiongnu-graven (Miller 2009).

4.5.3 Bijgiften en offers

Zoals hierboven vermeld zijn de praalwagen en dierenoffers buiten de grafkamers van graf TSV7 gevonden. De dierenoffers zijn gevonden aan de noordzijde van zowel het graf als de praalwagen, terwijl bij de andere graven de dierenoffers voornamelijk aan de noordzijde van het graf in een nis zijn geplaatst. Bij IMP54 zijn grotere aantallen van verschillende diersoorten gevonden in vergelijking met de andere graven. De dierenresten van een das en een hert die bij de andere graven niet zijn gevonden. Bij KUDIII1 is enkel de resten van enkele geiten gevonden.

De grafgiften die zijn gevonden omvatten voornamelijk eet- en drinkgerei. Zoals bronzen ketels, eetstokjes en bekertjes en bevinden zich in één van de ruimtes aan de noordzijde van het graf. Bij TSV7, die verreweg de meeste grafvondsten heeft, zijn in de binnen- en buitenkamer meerdere paardenharnassen gevonden en tevens twee poppen met daarin kinderschedels verwerkt. De grafgiften in de binnenkamer van TSV7 en de buitenkamer van KUDIII1 zijn pijlkokers, pijlpunten en een zwaard.

Bij KUDIII1 en TSV7 zijn vondsten in de grafkamer zelf gedaan. Deze betroffen bij KUDIII1 gouden oorknoppen, een speerpunt en een zwaardschede van jaspis. Bij TSV7 zijn resten van een pantser, een jade diadeem, gouden flesje en een ritueel zwaard gevonden.

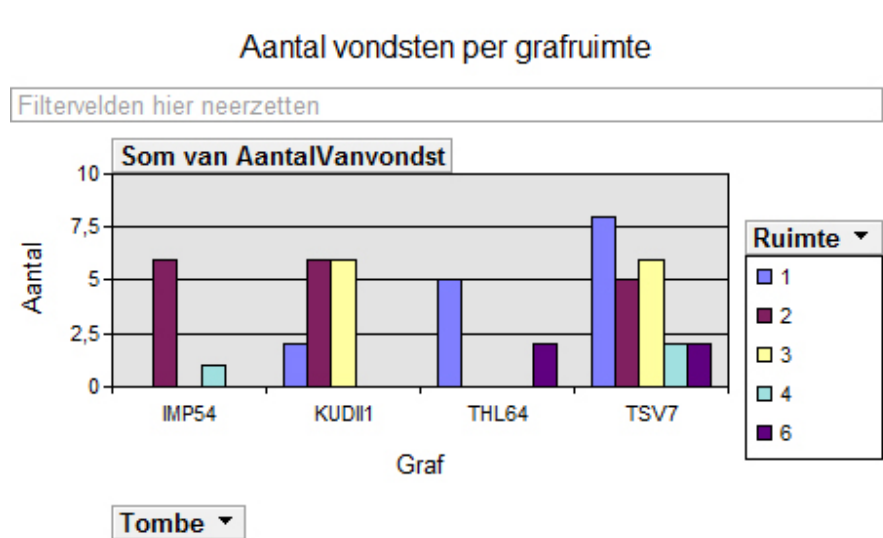
Hoofdstuk 5: Discussie

Naar aanleiding van de casestudies over de Xiongnu zal ik nu de vondsten en dieroffers per grafruimte analyseren. Deze zal vervolgens teruggekoppeld worden aan de uiterlijkheden van het graf. Aan de hand van resultaten van de opgezette database zijn enkele grafieken gemaakt die weergeven waar en hoeveel ervan gevonden.

Omdat KUDII1 het enige graf is dat niet leeggeroofd is, biedt dit graf een ideaalbeeld van wat er zoal meegegeven werd in de graven van de Xiongnu. In deze grafkamer zijn meer vondsten gedaan dan in de terrastombes waarbij het graf leeggeroofd is. Dit kan als indicatie dienen voor de andere graven. Aangezien THL64 niet over een binnenkamer beschikt en bij IMP54 geen grafkist is aangetroffen, is het logisch dat nummer 1, 2 en 3 van tabel 3 niet goed vertegenwoordigd zijn in Figuur 41. Bij THL64 is een deel van de inhoud die zich in het graf bevond in de grafrover-gang terecht gekomen.

Tabel 3: Legenda grafruimtes

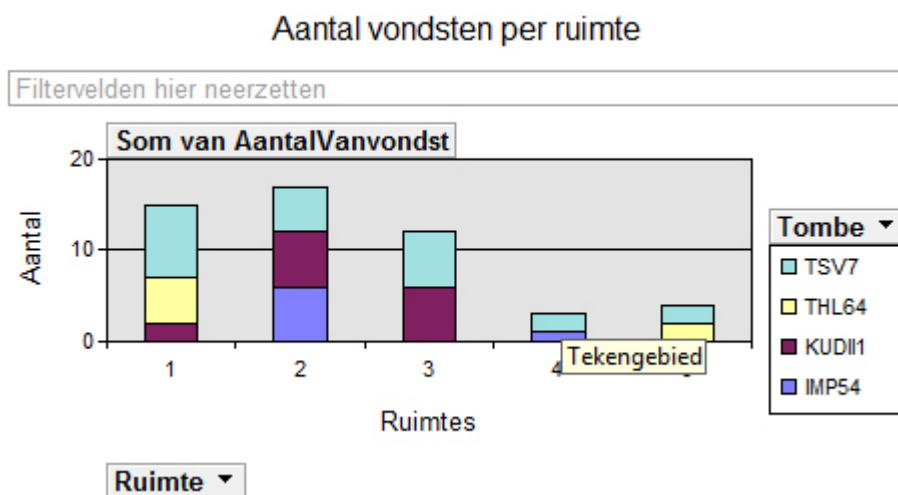
Ruimte	Nummer
Buitenkamer	1
Binnenkamer	2
Grafkist	3
Grafstructuur	4
Nis	5
Verplaatst door grafroof	6



Figuur 41: Vondstverdeling in de grafruimtes per graf.

Ondanks dat TSV7 geroofd is, zijn de vondsten goed te herleiden tot de ruimte waarin deze gelegen hebben en overtreft het de aantallen van KUDIII. Bij TSV7 is het opmerkelijk dat de rovers alleen het stoffelijk overschot van de begraven persoon uit de grafkist hebben meegenomen en de nog waardevolle objecten in de kist hebben laten liggen, zoals het gouden flesje en het ritueel zwaard. De grafrovers hebben dwars door de praalwagen gegraven. Of deze praalwagen van eventuele objecten is ontdaan is onbekend. Bij IMP7 en THL64 is het menselijk skelet incompleet, maar is geen enkel artefact aangetroffen in de grafkist. In THL64 zijn echter wel een aantal artefacten aangetroffen die worden geassocieerd met de grafrovergang, zoals bij TSV7.

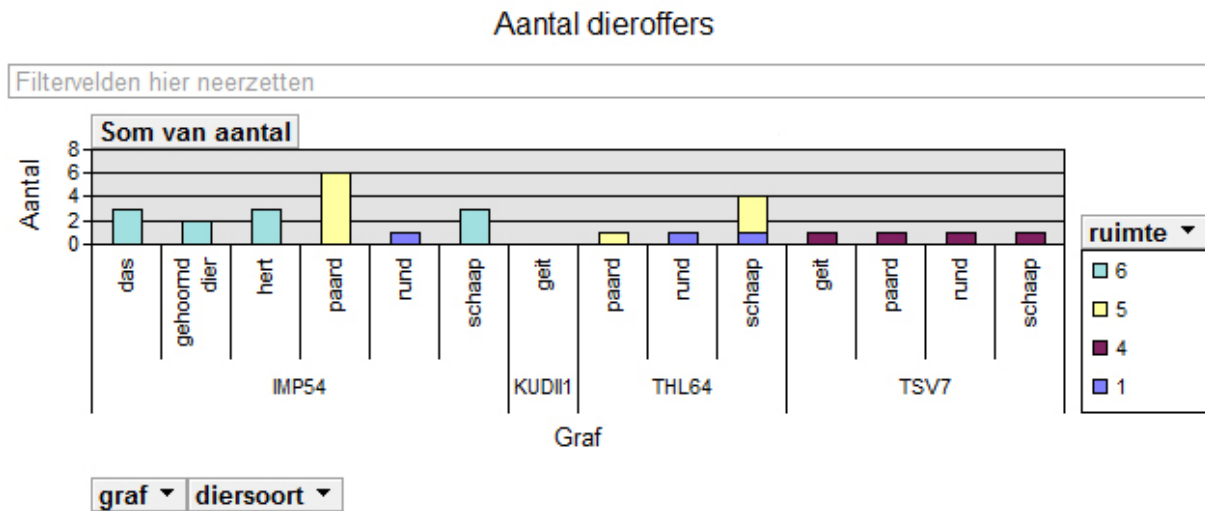
De binnen- en buitenkamer zijn bij de graven uit de casestudies grotendeels bewaard gebleven en laten zien dat deze rijk gevuld zijn met artefacten. In de nissen van IMP54 en THL64 zijn geen artefacten gevonden, maar enkel dierenbotten (Figuur 42 en 43). Bij KUDIII en TSV7 ontbreekt een nis. Het lijkt er dus op dat de nissen enkel bestemd waren voor dierenoffers. De grafstructuur bevat alleen vondsten bij de twee grotere graven, namelijk TSV7 en IMP54. Het graf IMP54 bevat aardewerk, maar vergeleken met de praalwagen en de spiegelfragmenten van TSV7 is graf IMP54 minder rijk bedeed. Het aantal vondsten in de binnenkamer en de grafkist is, indien aanwezig, ongeveer gelijk (Figuur 42).



Figuur 42: Vondsten per ruimte.

De dierenoffers (Figuur 43) blijken zoals hierboven vermeld vooral in een nis geplaatst te zijn als er een nis aanwezig is. De paarden bevinden zich enkel in de grafstructuur of in een nis. Rund wordt gevonden in de buitenkamer, of zoals bij TSV7 ook in de grafstructuur. Het schaap en geit worden gevonden in een nis, buitenkamer of grafstructuur. De dierenoffers

worden blijkbaar bewust in andere ruimtes geplaatst.



Figuur 43: Dierenoffers

THL64 is het enige graf dat geen paardenharnas meegekregen heeft, maar dit kan iets te maken hebben met het feit dat deze persoon een vrouw betreft. Van de overige graven is het geslacht van de overleden persoon niet bepaald of missen de menselijke botresten, wat een vergelijking onmogelijk maakt. De vondsten in de andere drie graven hebben alle iets met het krijgerschap te maken. De vondsten zijn voornamelijk aan de noordzijde van de grafkamers, of tegen het lichaam aan, gesitueerd. De vondsten in de grafstructuur zijn vooral bij TSV7 indrukwekkend met de paardenharnassen, praalwagen, poppen met kinderhoofden en delen van de dieren skeletten. De dierenoffers in onverstoorde context liggen in nissen aan de noordzijde van het graf, soms in de buitenkamer en soms in de grafstructuur.

De grootte van de graven lijkt dus enigszins van invloed te zijn geweest op wat er meegegeven werd. Dit geldt met name voor de artefacten. Bij de dierenoffers is vooral een trend in de breedte (meer diersoorten) te zien, maar dit is niet één op één toepasbaar. Want graf IMP54 heeft meer dierenoffers dan TSV7. De grootte van de graven uit de casestudie vergeleken met de graf giften komt redelijk overeen met de indeling van Miller (Miller 2009) en Brosseder (Brosseder 2009). Namelijk hoe kleiner het graf wordt hoe minder dierenoffers er in het graf voorkomen. Echter, bij de graf giften is dit verschil minder duidelijk te zien en overtreft het kleinste graf de vondsten van THL64 en IMP54. Bij deze graven moet echter de kanttekening geplaatst worden dat de grafkamer is leeggeroofd en dat hierbij de graf giften zijn meegenomen.

Zoals in hoofdstuk 3 vermeld, is het meegeven van een praalwagen waarschijnlijk alleen weggelegd voor de hoogste elite van de Xiongnu (Miniaev & Sakharovskaia 2007, 49-

50). Omdat de overige graven alleen resten van paarden en paardenharnassen bevatten heeft dit misschien met het krijgerschap te maken. Omdat de grafkist van IMP54 en THL64 is leeggeroofd door grafrovers valt aan de hand van de casestudies niet te bewijzen dat alle graven met hoge status persoonlijke artefacten, zoals wapens, in het graf meegekregen hadden.

Hoofdstuk 6: Conclusie

Aan de hand van de resultaten van de casestudies zullen nu de belangrijkste bevindingen worden beschreven en zal de onderzoeksvraag beantwoord worden. Volgens Flad's directe interpretatie, deze is besproken in hoofdstuk 3.1, kan op basis van uiterlijke kenmerken van het graf gesteld worden dat er een hiërarchie bestaat (Flad 2002). Dit onderzoek laat zien dat de uitrusting van artefacten, en in mindere mate dierenoffers, in relatie staat met de grootte van het graf. Uit de casestudies valt op te maken dat van de graven die geplunderd zijn, de overige grafkamers nog redelijk intact zijn gebleven en dat bij de plunderingen voornamelijk de voorwerpen, of de menselijke botresten uit de grafkist zijn meegenomen. De besproken graven zijn opgebouwd uit een buitenkamer met eventueel een binnenkamer en een grafkist, waarin de menselijke resten liggen of zich bevonden hebben. Veelal worden aan de noordzijde in een nis, of in de buitenkamer, schedels en andere botten van vee aangetroffen. In de grotere tombes liggen tevens resten van wilde dieren. Bij het grootste graf is in de ruimte tussen de grafkamer en het 'maaiveld' een praalwagen aangetroffen uit het Han-keizerrijk en zijn op dezelfde hoogte aan de noordzijde de resten van offerdieren gevonden. De vondst van een praalwagen in een graf zou de functie gehad kunnen hebben om uit te drukken dat de begraven persoon bij de hoogste elite hoorde, mede doordat er tot nu toe maar enkele monumentale graftombes met daarin zo'n wagen zijn gevonden. Tevens verschilt de ruimte waar de dierenoffers liggen. Een duidelijk andere plaats voor het offerritueel was er voor het grootste graf uit de casestudies. De offers zijn geplaatst in de grafstructuur zelf, op dezelfde hoogte als de praalwagen en niet zoals bij de andere casestudies in een nisje aan de noordzijde van het graf. Ik denk dat praalwagen inderdaad een aanwijzing is voor een hogere status van de begraven persoon, zoals Miniaev dat stelde, maar dat tevens de plaats van de offerdieren hiervoor belangrijk is.

De rituele benadering gaat in op de processen die te maken hebben met het maken van het graf, het deponeren van de begraven persoon en de rituelen die met deze processen gepaard

gaan. Het inzicht in deze rituelen is in vergelijking met de reeds beschikbare kennis niet veel anders dan de reeds bekende info hier over, maar door het gebruik van het model zijn deze rituelen wel duidelijker in kaart gebracht. De grafrover-gangen in de tombes zijn in brede zin ook een onderdeel van het proces van de nabestaanden. Namelijk door de menselijke resten en artefacten uit het graf halen, waarna de sporen van de geroofde goederen onzichtbaar worden. Eventueel kunnen de geroofde artefacten weer in circulatie zijn gekomen. De grafroof is naar mijn mening tevens een proces dat bij het grafritueel gerekend moet worden, omdat dit aantoont dat de botresten of artefacten van de begraven persoon belangrijk waren. Het enige punt dat moeilijk te bewijzen valt is dat er geen dateringen van zo'n grafroof bekend zijn en deze misschien in een latere periode dan die van de Xiongnu hebben plaatsgevonden.

De aanname dat de investering in arbeid voor het maken van het graf direct verband houdt met de sociale status, lijkt naar voren te komen in interpretaties van de Chinese bronnen. Hierin worden voorschriften beschreven waaraan de graven van de Xiongnu moeten voldoen. Hoewel de bronnen slechts een momentopname zijn, kunnen deze voorschriften voorzichtig geïnterpreteerd worden als een aanwijzing dat die er waren en die de grootte van het graf bepaalden. De historische bronnen geven een beeld van de Xiongnu als een maatschappij met een militaire en sociale hiërarchie. In deze maatschappij kreeg de elite veel exotische producten van vooral Han-China. Deze rangen en statussen worden soms gekoppeld aan de verschillende groottes en soorten graven, maar wat de cirkelvormige graven betreft zijn de dateringen nog te onduidelijk om te stellen dat deze personen een mindere rang of status hadden gehad binnen hun maatschappij. Uit de casestudies komt naar voren dat de monumentale vierkante tombes en het cirkelvormige graf significante verschillen vertonen. Deze verschillen zijn duidelijk zichtbaar in de grootte van het graf, de diepte van het graf, het aantal en het soort dieroffers dat werd meegegeven. De grafgiften tussen het grootste en kleinste graf verschillen in aantal, maar er is geen duidelijke lijn waar te nemen tussen de tussenliggende graven. Hierbij moet een kanttekening gemaakt worden dat er bij alle behandelde monumentale terrastombes tekenen van grafroof zijn. Tevens is het cirkelvormige graf waarschijnlijk uit een vroegere periode dan de monumentale terrastombes. Dit heeft tot gevolg dat deze in grootte en vorm anders zijn dan de behandelde monumentale terrastombes, terwijl deze kenmerken waarschijnlijk pasnadrukkelijk tot uitdrukking kwamen bij de invoering van het nieuwe graf. Dit onderzoek toont aan dat de ruimte waar dierenoffers worden gedeponeerd per graf enigszins verschilt. Maar de overeenkomst is dat deze offers altijd aan de noordzijde van het graf liggen.

Het zal altijd lastig blijven om aan te tonen dat de sociale status daadwerkelijk zou bepalen hoe iemand begraven wordt, maar de theorie dat enkel de rijkste elite een praalwagen meekreeg in het graf zou een aanwijzing kunnen zijn hiervoor. Enkel in de grootste graven is een praalwagen aangetroffen en deze zijn in het algemeen “rijker” uitgedost dan hun kleinere varianten. Aan de hand van de resultaten van mijn onderzoek en wat reeds bekend was, kan gesteld worden dat de Xiongnu hun status uitten in het grafritueel en dat dit niet alleen door de grootte en rijkdom in uitdossing van het graf gebeurde, maar ik denk dat dit ook gebeurde door elementen toe te voegen die in de kleinere tombes niet voorkomen, of deze in een andere ruimte in het graf te deponeren. Verder is de hiërarchie van monumentale terrastombes archeologisch zichtbaar, maar is het problematisch om deze aan een sociale laag in de samenleving te koppelen, tenzij er een praalwagen in het graf wordt gevonden.

Maatschappelijke relevantie

Voor de studie naar resten van de IJzertijd kan deze scriptie nieuw licht werpen op de grafrituelen en de sociale complexiteit van de bevolking waarvan de resten zijn overgebleven. Het model van een graf met verschillende ruimtes geeft een duidelijk beeld weer van waar wat is gedeponeerd en in welke hoeveelheid. Dit bleek een effectief middel te zijn voor dit onderzoek en zou dit ook kunnen zijn voor andere onderzoek. Dit onderzoek heeft aangetoond dat er naast grootte en rijkdom ook andere aspecten in het grafritueel naar voren komen, die alleen bij de grootste graven voorkomen. Naar mijn mening is dit een belangrijke conclusie, omdat dit voor het geval van de Xiongnu bevestigt dat de grootte en uitdossing van een graf ertoe doet.

Toekomstig onderzoek

In een volgend onderzoek zou het interessant zijn om de grote ronde graven kritisch te onderzoeken, omdat deze qua grafgiften niet veel onderdoen voor de monumentale terrastombes. Ook waren deze cirkelvormige graven over een langere periode in gebruik. Helaas zijn deze grote ronde graven nog onvoldoende onderzocht of zijn ze als onderdeel van een satellietgraf van een monumentale terrastombe opgegraven. De graven van Strombuuzin Belchir, waarvan het onderzoek op het moment van het schrijven van deze scriptie nog uitgewerkt wordt, zouden hierbij een interessant uitgangspunt kunnen zijn omdat dit een grafveld betreft met alleen cirkelvormige graven. Ook zou het interessant zijn om te zien hoe de graven door de tijd heen veranderen. Met meer casestudies zouden de grafuimtes beter in te

delen zijn en zou het mogelijk zijn om te onderzoeken of bepaalde artefactypes enkel voorkomen in een bepaalde ruimte.

Abstract

From the second century BC and the second century AD the Xiongnu lived in the region that is now modern Mongolia, Southern Russia and North China. They were a powerful entity that was North of the Han empire. The written sources from the Han dynasty show us that the Xiongnu tribe was hierarchically ordered, with the *chanyu* at the top. The status of the *chanyu* was hereditary. This made the Xiongnu empire the first and most stable steppe empire that has ever existed. In the graveyards from the Xiongnu there are tombs of several sizes and types. I've investigated these differences through by focussing on square tomb and one circular tomb in four case studies with a model to get insight into the spaces were grave goods and animal sacrifices are deposited. In these case studies I explored the similarities and differences between these tombs, that vary in their size. By comparing these tombs I hoped to get insight in the mortuary ritual. I've compared the tombs through their size, artefact assemblage and offers that are placed in spaces in the tomb. To get an answer to the assumption that tomb size is a indication for the status of the buried person and if there are other markers that can point to a higher status in society. In the historical sources there are several accounts that a carriage and loads of other items were given to the *chanyu* and his family by the Han emperor. This indicates that tombs with carriages inside might be attributed to the highest members of society. The results of this study show that the largest tombs have some features that are absent in smaller tombs. These features are a carriage from the Han and animal sacrifices that are placed in a different place than the other tombs. The larger tombs also seem to have more animal sacrifices compared to the smaller ones. Therefore there are more indications for a high status than just the size of the tomb.

Lijst van illustraties

Figuur 1: Kaart van Mongolië	6
Figuur 2: Nederzetting en grafveldpatroon	17
Figuur 3: Xiongnusites	21
Figuur 4: Behandelde archeologische sites	22
Figuur 5: Monumentale terrastombe met helling, Noyon Uul	23
Figuur 6: Plattegronden van terrastombes	24
Figuur 7: Cirkelvormig graf	25
Figuur 8: Aantal terrastombes tegenover de lengte	28
Figuur 9: Aantal cirkelvormige graven tegenover de diameter	28
Figuur 10: Vergelijking van de grootte van terrastombes met cirkelgraven	29
Figuur 11: Patroon van goud op grafkist in God Mol 1	30
Figuur 12: Grafkist met ruitpatroon	30
Figuur 13: Verdeling van offers en bijgiften in terrastombes	32
Figuur 14: Offers en bijgiften van een cirkelvormig graf	34
Figuur 15: Opgravingplattegrond van graf 7 met satellietgraven	36
Figuur 16: Plattegrond van Tsaraam vallei tombe 7.	37
Figuur 17: Opgraving van de tombe	38
Figuur 18: Resten van de spiegelfragmenten	38
Figuur 19: Chinese praalwagen	39
Figuur 20: Wielassen	39
Figuur 21: Onderkant van parasol	40
Figuur 22: Saterfiguur	41
Figuur 23: Ritueel zwaard en gouden flesje	41
Figuur 24: Omgeving tombe 54	42
Figuur 25: Grafmonument tombe 54 met satellietgraven en resten van vreugdevuur	43
Figuur 26: Lay-out van de tombe	44
Figuur 27: Grafkamers met offers	45
Figuur 28: Reconstructie gouden beslag van de grafkist	46
Figuur 29: Plattegrond van de begraafplaats	47
Figuur 30: Plattegrond met rechts de satellietgraven en boven de stenen lijn	48
Figuur 31: Grafstructuur met de vondsten	48
Figuur 32: Satellietgraven van Tombe 64	49
Figuur 33: IJzeren kistdecoratie	50
Figuur 34: Gouden zon en maan	51
Figuur 35: Dierenoffers de grafkamer en het nisje	52
Figuur 36: Stenen ring	53
Figuur 37: Het stenen dak	54
Figuur 38: Schematische weergave	55
Figuur 39: Bronzen vaatwerk	55
Figuur 40: Gesp en paardenharnas	56
Figuur 41: Vondstverdeling in de grafruimtes per graf	59
Figuur 42: Vondsten per ruimte.	60
Figuur 43: Dierenoffers	61

Bibliografie

Barfield, T.J., 2001. The shadow empires: Imperial state formation along the Chinese-Nomad frontier. In S. Alcock, T.N. D'Altroy, K.D. Morrison en C.M. Sinopoli (eds.). *Empires: Perspectives from archaeology and history*, Cambridge: Cambridge University Press, 10-41.

Brosseder, U., 2009. Xiongnu terrace tombs and their interpretation as elite burials. In Bemmann, J. (eds.), *Current Archaeological Research in Mongolia*. Bonn: Rheinische Friedrich-Wilhelms-Universität (Bonn Contributions to Asian Archaeology Vol. 4 Vor- und Frühgeschichtliche Archäologie), 247-280.

Brosseder, U. en B. Miller, 2011. State of research and future directions of Xiongnu studies. In Brosseder, U. & B. Miller (eds.), *Xiongnu archaeology*. Bonn: Rheinische Friedrich-Wilhelms-Universität (Bonn Contributions to Asian Archaeology Vol. 5 Vor- und Frühgeschichtliche Archäologie), 19-33.

Bemmann, J., 2011. Foreword. In Brosseder, U. & B. Miller (eds.), *Xiongnu archaeology*, Bonn: Rheinische Friedrich-Wilhelms-Universität (Bonn Contributions to Asian Archaeology Vol. 5 Vor- und Frühgeschichtliche Archäologie), 13-4.

Danilov, S.V., 2011. Typology of ancient settlement complexes of the Xiongnu in Mongolia and transbaikalia. In Brosseder, U. & B. Miller (eds.), *Xiongnu archaeology*. Bonn: Rheinische Friedrich-Wilhelms-Universität (Bonn Contributions to Asian Archaeology Vol. 5 Vor- und Frühgeschichtliche Archäologie), 129-136.

Desroches, J.P., 2003. *Mongolie le premier empire des steppe*. Paris: Actes sud.

Desroches, J.P. en G. André, 2009. New perspectives in Xiongnu archaeology through studies on the aristocratic necropolis of Gol Mod, Mongolia : Activities of the French-Mongolian archaeological expedition (MAFM) in the context of Xiongnu archaeology. In Bemmann, J. (eds.), *Current Archaeological Research in Mongolia*. Bonn: Rheinische Friedrich-Wilhelms-Universität (Bonn Contributions to Asian Archaeology Vol. 4 Vor- und Frühgeschichtliche Archäologie), 315-325.

Di Cosmo, N., 1999. State formation and periodization in Inner Asian history. *Journal of world history* 10.1, 1-40.

Di Cosmo, N., 2002. *Ancient China and its enemies: The rise of nomadic power in East Asia*. Cambridge: Cambridge university press.

Érdy, M., 2008. Archaeological continuity between the Xiongnu and the Huns: Eight connections supported by written sources. *DSCA Journal* 2008, 11-25.

Flad, R., 2002. Ritual or structure? Analysis of burial elaboration at Dadianzi, Inner Mongolia. *Journal of East Asian Archaeology* 3, 23-47.

Honeychurch, W. en C. Amartuvshin, 2006. States on horseback: The rise of Inner Asian confederations and empires. In M. Stark (eds.), *Archaeology of Asia*,. Oxford: Blackwell Publishing. 255-76

Honeychurch, W., J. Wright en C. Amartuvshin, 2007. A Nested Approach to Survey in the Egiin Gol Valley, Mongolia. *Journal of Field Archaeology* 32: 339-52.

Houle, J.L. en L.G. Broderick, 2011. Settlement patterns and domestic economy of the Xiongnu in Kanui valley, Mongolia. In Brosseder, U. & B. Miller (eds.), *Xiongnu archaeology*. Bonn: Rheinische Friedrich-Wilhelms-Universität (Bonn Contributions to Asian Archaeology Vol. 5 Vor- und Frühgeschichtliche Archäologie), 137-152.

Johannesson, E.G., 2011. Grave Matters: Reconstructing a Xiongnu identity from mortuary stone monuments. In Brosseder, U. & B. Miller (eds.), *Xiongnu archaeology*. Bonn: Rheinische Friedrich-Wilhelms-Universität (Bonn Contributions to Asian Archaeology Vol. 5 Vor- und Frühgeschichtliche Archäologie), 201-212.

Kovalev, A.A., D. Erdenebaatar, T.O. Iderkhangai, 2011. Xiongnu barrow at Khökh Üzüüriin Dugui-II, Bulgan sum, Khovd aimag. In Brosseder, U. & B. Miller (eds.), *Xiongnu archaeology*. Bonn: Rheinische Friedrich-Wilhelms-Universität (Bonn Contributions to Asian Archaeology Vol. 5 Vor- und Frühgeschichtliche Archäologie), 291-302.

Kradin, N.N., 2011. Stateless empire: The structure of the Xiongnu nomadic super-complex chiefdom. In Brosseder, U. & B. Miller (eds.), *Xiongnu archaeology*. Bonn: Rheinische Friedrich-Wilhelms-Universität (Bonn Contributions to Asian Archaeology Vol. 5 Vor- und Frühgeschichtliche Archäologie), 77-96.

Konovalov, P.B., 2008. *The Burial Vault of a Xiongnu Prince at Sudzha (Il'movaia pad', Transbaikalia)*. Bonn: Rheinische Friedrich-Wilhelms-Universität (Bonn Contributions to Asian Archaeology Vol. 3. Vor- und Frühgeschichtliche Archäologie).

Lai, G., 2006. The Date of the TLV Mirrors from the Xiongnu Tombs. *The Silk Road* 4/1, 36-44.

Miller, B.K., 2006. Khovd Archaeology: Archival Research and Field Survey Expedition, accessed 10-04-2011 at:
<<http://www.mongoliacenter.org/fellowship/reports/Bryan.Miller.pdf>>.

Miller, B.K., 2009. *Power politics in the Xiongnu empire*. University of Pennsylvania, Phd. dissertation.

Miller, B.K., 2011. Permutations on peripheries in the Xiongnu empire. In Brosseder, U. & B. Miller (eds.), *Xiongnu archaeology*. Bonn: Rheinische Friedrich-Wilhelms-Universität (Bonn Contributions to Asian Archaeology Vol. 5 Vor- und Frühgeschichtliche Archäologie), 13-4.

Miller, B.K., J. Bayarsaikhan, Ts. Egiimaa en C. Lee, 2008. Xiongnu Elite Tomb Complexes in the Mongolian Altai: Results of the Mongol-American Hovd Archaeology Project, 2007. *The Silk Road* 5/2, 27-35.

Miller, B.K., J. Bayarsaihan, Ts. Egiimaa, P.B. Konovalov en J. Logan, 2009a. Elite Xiongnu Burials at the Periphery: Tomb Complexes at Tahiltin-hotgor, Mongolian Altai. In Bemmann, J. (eds.), *Current Archaeological Research in Mongolia*. Bonn: Bonn: Rheinische Friedrich-Wilhelms-Universität (Bonn Contributions to Asian Archaeology Vol. 4 Vor- und Frühgeschichtliche Archäologie), 301-14.

Miller, B.K., Z. Bayarsaikhan, Ts. Egiimaa, P.B. Konovalov, J. Logan en M. Machicek, 2009b. Xiongnu constituents of the high mountains: Excavations of the Mongol-American Khovd archaeology project, 2008. *The Silk Road* 7, 8-20.

Miniaev, S. en L.M. Sakharovskaia, 2006. Investigation of a Xiongnu Royal Complex in the Tsaraam Valley. *The Silk Road* 4/1, 47-51.

Miniaev, S. en L.M. Sakharovskaia, 2007. Investigation of a Xiongnu Royal Complex in the Tsaraam Valley. Part 2. The Inventory of Barrow No. 7 and the Chronology of the Site. *The Silk Road* 5/1, 44-56.

Miniaev, S. en L.M. Sakharovskaia, 2008. An elite complex of Xiongnu burials in the Tsaraam valley. *Antropology & Archaeology of Eurasia* 46-4, 71 -84.

Murail, P., E. Crubézy, H. Martin, L. Haye, J. Bruzek, P.D. Giscard, T. Turbat en D. Erdenebaatar, 2000. The man the woman and the hyoid bone: from archaeology to the burial practices of the Xiongnu people (Egyin Gol valley, Mongolia). *Antiquity* 74, 531-36.

Parker Pearson, M., 1999. *The Archaeology of Death and Burial*. Stroud: Sutton.

Polosmak, N.V., E.S. Bogdanov, D. Tseveendorzh en N. Erdene-Ochir, 2008. The burial construction of Noin Ula mound 20, Mongolia. *Archaeology, Ethnology & Antropology of Eurasia* 34-2 2008, 77-87.

Ramseyer, D., N. Pouraz, en T. Törbat, 2009. The Xiongnu settlement of Booroo Gol, Selenge Aimag, Mongolia. In Bemann, J. (eds.), *Current Archaeological Research in Mongolia*. Bonn: Bonn: Rheinische Friedrich-Wilhelms-Universität (Bonn Contributions to Asian Archaeology Vol. 4 Vor- und Frühgeschichtliche Archäologie), 231-40.

Shelach, G., 2009. *Prehistoric Societies on the Northern Frontiers of China. Archaeological Perspectives on Identity Formation and Economic Change during the First Millennium BCE*. London: Equinox Publishing.

Terekhova, N.P., 1959. Pogrebalnye konstruktsii epokhi Han. *Sovetskaya arkheologiya* 3, 28-47.

Tseveendorj, D., 1989. New Data on the Archaeology of the Hsiung-nu. In *The Ancient Cultures of Mongolia*, Bloomington: Indiana University Press, 51-87.

Vasaliyev, L.S. 2001. *Kulty, religii, traditsii v Kitae*. Moscow: Izdat. Firma Vostochnaya literatura RAN.

Williams, J.T., 2008. The Tahilt region: a preliminary archaeological survey of the Tahilt surroundings to contextualize the Tahilt cemeteries. *The Silk Road* 5/2, 42-7.

Wright, J., W. Honeychurch en C. Amartuvshin, 2009. The Xiongnu settlements of Egiin Gol, Mongolia. *Antiquity* 8, 372-87.

Yü Ying-shih, 1990. The Hsiung-nu. In *The Cambridge History of Early Inner Asia*, D. Sinor (eds.). Cambridge: Cambridge University Press, 118-49.

Bijlage 1: Vondstentabel

vondsten		
Tombe	Ruimte	vondst
THL64	buitenkamer	gouden zon
THL64	buitenkamer	gouden halve maan
THL64	buitenkamer	ijzeren lepel
THL64	buitenkamer	gelakt houten bakje
THL64	buitenkamer	eetstokjes
THL64	verplaatst door grafroof	ijzeren staaf
THL64	verplaatst door grafroof	groene inleg steentjes
IMP54	binnenkamer	benen boogplaten
IMP54	binnenkamer	bronzen paardje
IMP54	binnenkamer	kralen
IMP54	binnenkamer	aardewerk
IMP54	binnenkamer	lak
IMP54	binnenkamer	goud applique
IMP54	grafstructuur	aardewerk
TSV7	buitenkamer	paardenharnassen
TSV7	buitenkamer	poppen
TSV7	buitenkamer	riemstukken
TSV7	buitenkamer	houten lakbox
TSV7	buitenkamer	kralen
TSV7	buitenkamer	berkenbast doosje
TSV7	buitenkamer	bronzen spiegelfragmenten
TSV7	buitenkamer	wollen tapijt
TSV7	binnenkamer	paardenharnassen
TSV7	binnenkamer	pijlpunten
TSV7	binnenkamer	houten gelakte staf
TSV7	binnenkamer	kopje
TSV7	binnenkamer	pijlkoker
TSV7	grafkist	jade pantser
TSV7	grafkist	jade diadeem
TSV7	grafkist	sater van ijzer met bladgoud
TSV7	grafkist	gouden flesje
TSV7	grafkist	2 gouden voorwerpen
TSV7	grafkist	ritueel zwaard
TSV7	grafstructuur	spiegelfragmenten
TSV7	grafstructuur	praalwagen
TSV7	verplaatst door grafroof	houten lakwerk
TSV7	verplaatst door grafroof	aardewerk
KUDII1	grafkist	speerpunt
KUDII1	grafkist	gouden oorknoppen
KUDII1	grafkist	gouden plaat
KUDII1	grafkist	bladgoud
KUDII1	grafkist	zwaardschede jaspis

vondsten		
Tombe	Ruimte	vondst
KUDII1	grafkist	slijpsteen
KUDII1	binnenkamer	pijlpunten
KUDII1	binnenkamer	ijzeren zwaard
KUDII1	binnenkamer	schede
KUDII1	binnenkamer	riemgesp
KUDII1	binnenkamer	bronzen pot
KUDII1	binnenkamer	paardenharnas
KUDII1	buitenkamer	bronzen vat
KUDII1	buitenkamer	bronzen ketel