



Universiteit Leiden

Het verband tussen psychopathische trekken en gedragsproblematiek bij kleuters en de invloed van geslacht hierop

Faculteit der Sociale Wetenschappen

Pedagogische Wetenschappen, afdeling Orthopedagogiek

29 JUNI 2015

Esther Klomp

1286293

Begeleider: Mw. Dr. E. Platje

2^e Begeleider: Mw. L. Verhaar

Samenvatting

Er is nog weinig onderzoek gedaan naar psychopathische trekken bij kleuters, maar voor het creëren van adequate en specifieke interventies is het noodzakelijk inzicht te krijgen in psychopathische trekken en gedragsproblematiek. Daarom richt dit onderzoek zich op de samenhang tussen psychopathische trekken en gedragsproblematiek en of geslacht hier invloed op heeft. De onderzoeksgroep bestaat uit 225 kinderen (115 jongens, 110 meisjes) met een gemiddelde leeftijd van 6 jaar ($SD= 1.37$). De data werd verkregen door een digitale vragenlijst bestaande uit de Strengths and Difficulties Questionnaire (SDQ) en de Child Problematic Traits Inventory (CPTI). Deze vragenlijsten meten respectievelijk psychosociale problematiek en psychopathische trekken.

Er blijkt geen verschil te zijn tussen jongens en meisjes in het vertonen van psychopathische trekken en de totale gedragsproblematiek. Jongens blijken wel meer externaliserende gedragsproblematiek te vertonen dan meisjes, maar voor internaliserende gedragsproblematiek is er geen verschil gevonden tussen jongens en meisjes. Er werd echter wel gevonden dat hoe meer psychopathische trekken een kleuter vertoont, hoe meer gedragsproblematiek er zal worden gemeten. Deze samenhang lijkt voornamelijk door externaliserende problematiek te komen. Er is namelijk wel een positieve samenhang tussen externaliserende gedragsproblematiek en psychopathische trekken, maar geen samenhang tussen internaliserende gedragsproblematiek en psychopathische trekken. Er blijkt geen verschil te zijn tussen jongens en meisjes op de samenhang tussen gedragsproblematiek en psychopathische trekken. Het is van groot belang deze kennis te gebruiken voor het creëren van adequate hulpverlening. Door het ontwikkelen van interventies die gedragsproblematiek remmen kan er wellicht ook een remming op het vertonen van psychopathische trekken plaatsvinden. Omdat psychopathische trekken een goede voorspeller blijken te zijn voor psychopathie op latere leeftijd wordt op deze manier de ontwikkeling van psychopathie wellicht onderdrukt.

Voor u ligt de scriptie ‘De samenhang tussen psychopathische trekken en gedragsproblematiek bij kleuters en de invloed van geslacht hierop’. Deze scriptie is geschreven in het kader van het afronden van de bachelorstudie Pedagogische Wetenschappen in Leiden. Van november 2014 tot en met juni 2015 ben ik bezig geweest met het onderzoek en het schrijven van deze scriptie.

Vanaf het begin van de studie Pedagogische Wetenschappen weet ik dat ik de leeftijdsgroep van kleuters het meest interessant vind. Het was echter lastig een specialisatie te kiezen in het tweede jaar, want ik vond alle richtingen interessant. Uiteindelijk heb ik gekozen voor orthopedagogiek en dat bleek een ontzettend goede keuze. Ik merkte dat ik vakken specifiek gericht op diagnostiek ontzettend boeiend vond. Toen zich ook nog eens de mogelijkheid voordeed om mijn scriptieonderzoek te doen over de leeftijdscategorie die mij het meest interesseert en over psychopathische trekken bij deze kleuters werd ik direct enthousiast. Het begon allemaal met een wekenlange dataverzameling, waarbij ik nauwelijks kon wachten op de resultaten die uit de analyses zouden komen. Eindelijk kon het schrijven echt beginnen. Na maanden hard werken ligt hier het eindresultaat.

Bij dezen wil ik graag mijn begeleiders Mevrouw Platje en Mevrouw Verhaar bedanken voor alle feedback en ondersteuning tijdens dit traject. Zonder deze hulp had mijn scriptie nooit deze kwaliteit kunnen behalen. Daarnaast wil ik ook al mijn familie en vrienden bedanken voor de mentale steun tijdens moeilijke tijden. Als ik er even doorheen zat stonden jullie altijd voor me klaar met wijze raad. Ten slotte wil ik ook graag alle respondenten bedanken. Zonder de medewerking van de respondenten had deze scriptie nooit kunnen ontstaan.

Ik wens u veel leesplezier toe.

Esther Klomp,

Leiden, 29 juni 2015

Inhoud

Inleiding	4
Psychopathie bij kinderen	4
Huidig onderzoek	6
Methode.....	8
Participanten.....	8
Procedure.....	8
Instrumenten.....	9
Statistische analyse.....	10
Resultaten	11
Verschil in vertonen van psychopathische trekken tussen jongens en meisjes	13
Verschil in vertonen van gedragsproblematiek tussen jongens en meisjes	13
Samenhang tussen psychopathische trekken en gedragsproblematiek.....	14
Verband tussen psychopathische trekken en gedragsproblematiek en de invloed van geslacht hierop	15
Discussie.....	16
Verschil in vertonen van gedragsproblematiek tussen jongens en meisjes	17
Samenhang tussen psychopathische trekken en gedragsproblematiek en de invloed van geslacht hierop.....	18
Sterke en zwakke punten van het onderzoek.....	18
Literatuur	21

Inleiding

Psychopathie is een van de belangrijkste voorspellers voor crimineel gedrag. Bovendien zijn psychopaten die crimineel gedrag vertonen vaker meer gewelddadig gedurende criminele activiteiten dan niet-psychopaten (Porter, Brinke & Wilson, 2009). Ook gedragsproblematiek die in de jeugd is ontstaan blijkt een grote voorspeller voor crimineel gedrag (Hutchings et al., 2007). Vanwege de samenhang tussen psychopathie en criminaliteit en gedragsproblematiek en criminaliteit is het belangrijk grondig onderzoek te doen naar de oorzaak van psychopathie en gedragsproblematiek en in hoeverre deze samenhangen. Er is al uitgebreid onderzoek gedaan naar psychopathische trekken bij volwassenen in samenhang met gedragsproblematiek (Abramowitz, Kosson & Seidenberg, 2004; Kruh, Frick & Celements, 2005; Pechorro et al., 2013). Door de jaren heen is er meer interesse gekomen in het onderzoeken van psychopathie bij adolescenten (Kotler & McMahon, 2005). Echter, onderzoek naar psychopathie bij kinderen is schaars.

Het is noodzakelijk meer onderzoek te doen bij jonge kinderen als het gaat om het vertonen van psychopathische trekken. Hoe meer onderzoek er gedaan wordt, hoe beter inzicht er zal ontstaan over passende interventies voor psychopathie (Frick, 2009). Onderzoeken of geslacht een rol speelt in de ontwikkeling van psychopathische trekken en gedragsproblematiek is daarom ook van belang. Hiermee kunnen interventies wellicht nog specifiek gemaakt worden. Deze interventies kunnen er wellicht voor zorgen dat psychopathische trekken bij kleuters zich niet verder ontwikkelen. Hiermee kan misschien psychopathie als volwassene voorkomen worden (Passamonti et al., 2010). Bovendien zou vroege onderkenning van psychopathische trekken latere gedragsproblematiek kunnen voorkomen (Van Baardewijk et al., 2008).

Psychopathie bij kinderen

Psychopathie is een antisociale persoonlijkheidsstoornis waarbij gebrekkige emotionele diepgang, gebrek aan empathie, een impulsieve, antisociale levensstijl en een manipulerende omgang met anderen centraal staat (Hare, 1998). Psychopathie wordt bij volwassenen gemeten volgens het model van Hare (1991), op basis van een twee-factor construct. De eerste factor betreft gedragsaspecten van de stoornis, de tweede factor bevat de affectieve en interpersoonlijke beperkingen.

Er zijn een aantal redenen waarom de term psychopathie bij kinderen ter discussie wordt gesteld. Allereerst heeft de term psychopathie een ongunstige bijbetekenis. Er wordt vaak een link gelegd tussen psychopathie en de intrinsieke, biologische basis. Hierbij wordt geen rekening gehouden met omgevingsfactoren van het kind en de ontwikkeling van persoonlijkheidstrekken die nog in volle gang is. Er heerst een gedachte dat bij kinderen met psychopathie geen enkele behandeling zal werken, omdat psychopathie biologisch bepaald zou zijn (Frick, 1998). Deze negatieve associatie kan grote gevolgen hebben als besloten moet worden of behandeling van een kind nuttig is (Forth, Hart & Hare, 1990). Bovendien beschrijft de Diagnostic and Statistical Manual of Mental Disorders (5^{de} editie)

[DSM-5] dat een antisociale persoonlijkheidsstoornis pas gesteld kan worden vanaf een leeftijd van 18 jaar (American Psychological Association, 2013). De DSM-5 zou dit zo kunnen stellen doordat uit onderzoek van Roberts en DelVecchio (2000) is gebleken dat de stabiliteit van persoonlijkheid sterk toeneemt vanaf de volwassenleeftijd. Bij kinderen is er nog een te grote ontwikkeling van persoonlijkheidstrekken om van een stabiele persoonlijkheid te kunnen spreken. Hierdoor kan bij kinderen psychopathie nog niet gediagnostiseerd worden. Daarom wordt in dit onderzoek gebruik gemaakt van de term psychopathische trekken. Uit onderzoek blijkt dat psychopathische trekken bij kinderen relatief stabiel blijven. Het meten van psychopathische trekken is daarom een goede voorspeller voor psychopathie als volwassene (Barry et al., 2000; Colins et al., 2013; Marshall & Cooke, 1999).

Psychopathische trekken worden beschreven aan de hand van het drie-factor model (Colins et al., 2013). Dit lijkt sterk op het twee-factor model dat bij volwassenen gebruikt wordt. Bij kinderen wordt echter de affectieve en interpersoonlijke factor opgedeeld in twee verschillende factoren. Het drie-factor model bestaat dus uit de volgende componenten: gedragsmatige-, interpersoonlijke- en affectieve kenmerken (Colins et al., 2013). Bij gedragsmatige kenmerken kan gedacht worden aan de behoefte voor stimulatie, sensatie zoeken en gebrek aan realistische lange termijn doelen (Cooke & Michie, 2001). Een aantal interpersoonlijke kenmerken van psychopathische trekken zijn liegen, manipulatie en groothedswaan (Cooke & Michie, 2001). Ten slotte bevat de affectieve component van het drie-factor model de persoonlijkheidstrekken gebrek aan empathie, gebrek aan verantwoordelijkheid en emotionele trekken [*callous-unemotional*] (Cooke & Michie, 2001).

Gedragsproblematiek bij kinderen

Gedragsproblematiek is een begrip waar geen eenduidige definitie voor is, een operationele begripsbeschrijving ontbreekt nog (Van der Ploeg, 1997). Veel beschrijvingen van gedragsproblematiek maken in ieder geval een onderverdeling tussen externaliserende en internaliserende problematiek (Achenbach & Edelbrock, 1987; Gilliom & Shaw, 2004). Met internaliserende problematiek worden problemen bedoeld van een persoon welke meer naar binnen zijn gericht, zoals sociale onthouding, angst en depressie. Een aantal voorbeelden van externaliserende problemen zijn agressief gedrag en delinquentie. Deze gedragingen zijn naar buiten gericht (Eisenberg et al., 2001). In dit onderzoek worden zowel internaliserende- als externaliserende gedragsproblematiek gemeten. Als er gesproken wordt over 'gedragsproblematiek' zal dus een combinatie van internaliserende- en externaliserende gedragsproblematiek bedoeld worden.

Uit onderzoek blijkt dat er een verschil is tussen jongens en meisjes welke vorm van gedragsproblematiek zij voornamelijk laten zien. Het blijkt dat jongens vooral externaliserend gedrag vertonen, terwijl meisjes vooral internaliserende problematiek ervaren (Berkout, Young & Gross, 2011). Uit hetzelfde onderzoek wordt duidelijk dat de ontwikkeling van gedragsproblematiek al plaatsvindt bij jonge kinderen. De kans dat gedragsproblematiek bij vroege ontwikkeling zich voortzet

tijdens de adolescentie en volwassenheid blijkt erg groot (Edwards et al., 2007). Het is dan ook belangrijk interventies te ontwikkelen die voor jonge kinderen geschikt zijn, zodat de ontwikkeling van gedragsproblematiek beperkt kan worden.

Verband tussen psychopathische trekken en internaliserende- en externaliserende gedragsproblematiek

Er wordt gesteld dat kinderen die hoog scoren op de affectieve factor van het drie-factor model dat psychopathisch trekken voorspelt vaker gedragsproblematiek vertonen (Berkout, Young & Gross, 2011). Ook onderzoek van Frick, Bodin en Barry (1994) laat zien dat er een correlatie bestaat tussen gedragsproblematiek en het vertonen van psychopathische trekken bij kinderen. Zij omschrijven gedragsproblematiek echter alleen als externaliserend. Onderzoek is bovendien niet eenduidig, want er blijkt uit ander onderzoek dat vrouwen die psychopathische trekken vertonen over het algemeen minder gedragsproblematiek laten zien dan mannen (Verona, Sadeh & Javdani, 2010).

De rol van geslacht op de correlatie tussen gedragsproblematiek en het vertonen van psychopathische trekken is onduidelijk. Zo blijkt uit het onderzoek van Sevecke en Kosson (2010) dat zowel jongens als meisjes die psychopathische trekken vertonen hoog scoren op gedragsproblematiek, maar uit ander onderzoek blijkt dat jongens met psychopathische trekken meer probleemgedrag vertoonden dan meisjes (Rogers, Johansen, Chang & Salekin, 1997). Berkout, Young en Gross (2011) ondersteunen deze uitspraak, maar specificeren dit wel naar alleen de *callous-unemotional* trekken en niet het gehele drie-factor model. Zij zeggen dat alleen het *callous-unemotional* onderdeel van het drie-factor model invloed heeft op gedragsproblematiek. Het verschil tussen deze scores zou echter ook verklaard kunnen worden doordat de onderzoeken op verschillende manieren gedragsproblematiek hebben gemeten. Zo komt in het onderzoek van Salekin, Rogers, Ustad en Sewell (1998) naar voren dat gedragsproblematiek alleen uit externaliserende kenmerken bestaat, terwijl in onderzoek van Sevecke en Kosson (2010) zowel internaliserende als externaliserende kenmerken worden meegenomen in de omschrijving van gedragsproblematiek.

Berkout, Young en Gross (2011) stellen dat jonge kinderen die zowel psychopathische trekken als gedragsproblematiek vertonen slechter reageren op behandelingen die momenteel gegeven worden. Ze beweren dat kinderen bij wie sprake is van comorbiditeit tussen gedragsproblematiek en andere psychologische problemen een intensievere behandeling nodig hebben dan momenteel beschikbaar is. Om interventies nog specifiek te maken en zo te ontwerpen dat jonge kinderen wel goed reageren op de behandeling is het van belang te weten of er verschillen zijn tussen jongens en meisjes op het gebied van gedragsproblematiek en psychopathische trekken.

Huidig

onderzoek

Het doel van het huidige onderzoek was vaststellen of er een samenhang is tussen de hoeveelheid psychopathische trekken en gedragsproblematiek en in hoeverre geslacht hier invloed op heeft bij

kleuters. De centrale vraagstelling die hieruit voortkwam was: In hoeverre is er een samenhang tussen psychopathische trekken en het vertonen van gedragsproblemen bij kleuters en in hoeverre heeft geslacht hier invloed op? Om deze vraag te kunnen beantwoorden waren een aantal deelvragen opgesteld:

1. Is er een verschil tussen jongens en meisjes in de hoeveelheid psychopathische trekken die zij vertonen?
2. Is er een verschil tussen jongens en meisjes in de hoeveelheid gedragsproblematiek die zij vertonen?
3. In hoeverre is er een samenhang tussen gedragsproblematiek en het vertonen van psychopathische trekken bij kleuters?
4. Is er een samenhang tussen psychopathische trekken en gedragsproblematiek bij kleuters en wat is de invloed van geslacht hierop?

Allereerst werd verwacht dat er een verschil is tussen jongens en meisjes in de hoeveelheid psychopathische trekken die kleuters vertonen. Sevecke en Kosson (2010) laten zien dat jongens vaker psychopathische trekken vertonen dan meisjes. Er werd daarnaast verwacht dat jongens meer gedragsproblematiek zullen vertonen dan meisjes (Lahey et al., 2000). Vermoedelijk is er een positieve samenhang tussen psychopathische trekken en gedragsproblemen bij kleuters, want er zijn aanwijzingen dat gedragsproblemen correleren met het vertonen van psychopathische trekken (Frick, Bodin & Barry, 1994). De laatste verwachting was een verschil tussen jongens en meisjes op de samenhang tussen psychopathische trekken gedragsproblematiek. Er werd verwacht dat er meer jongens zijn dan meisjes die zowel psychopathische trekken als gedragsproblematiek vertonen (Sevecke & Kosson, 2005; Lahey et al., 2000)

Methode

Er werd onderzocht of er een samenhang is tussen psychopathische trekken en het vertonen van gedragsproblemen bij kleuters en wat de invloed van geslacht hierop is. Dit onderzoek is onderdeel van een onderzoeksgroep bestaande uit bachelor-studenten aan de Universiteit Leiden die onderzoek doen naar psychopathische trekken bij kleuters.

Participanten

De onderzoeksgroep bestond uit 225 kinderen in de leeftijd van 4 tot en met 7 jaar. Het onderzoek is gedaan in de provincies Brabant, Flevoland, Gelderland, Groningen, Limburg, Noord-Holland, Overijssel, Utrecht, Zuid-Holland en Zeeland. 195 Ouders hebben de vragenlijst ingevuld en 30 docenten. Het merendeel van de ouders heeft hoger onderwijs of wetenschappelijk onderwijs als hoogst genoten opleiding (60,7%).

Binnen de groep kinderen zijn er 110 meisjes (49%) met een gemiddelde leeftijd van 6,0 jaar (SD=1,39) en 115 jongens (51%) met een gemiddelde leeftijd van 6,0jaar (SD=1,35). Er is dus onderzoek gedaan naar 225 kinderen met een gemiddelde leeftijd van 6,0jaar (SD =1,37). Het merendeel van de kinderen is afkomstig uit Nederland (98%) of heeft minstens één ouder van Nederlandse afkomst (93,8%). De rest van de kinderen hebben ouders die geboren zijn in Marokko (1,3%), Turkije (0,4%), Antillen (0,4%) of een ander land (4,0%).

Procedure

De ouders en leerkrachten die de digitale vragenlijst hebben ingevuld zijn op verschillende manieren benaderd. Er werd gebruik gemaakt van persoonlijke contacten, maar ook basisscholen zijn benaderd. Dit werd zowel telefonisch als via de mail gedaan. Niet alleen basisscholen, maar ook kinderdagverblijven en buitenschoolse opvang zijn benaderd, mits zij kinderen tussen de 4 en 8 jaar onderbrachten. De ouders en leerkrachten kregen een flyer, digitaal of op papier, met een link naar een beveiligde vragenlijst. De ouders konden de vragenlijst op eigen gelegenheid invullen en konden tussentijds ook stoppen. Het invullen van de vragenlijst zou ongeveer 20 minuten in beslag nemen voor de ouders. Voor de leerkrachten kostte het invullen van de vragenlijst ongeveer 5 minuten.

Er is gebruik gemaakt van een ‘*active informed consent*’, waarbij expliciet aan de participanten gevraagd werd of zij toestemming gaven voor het onderzoek. Bovendien werd vermeld dat zij op ieder moment tijdens het onderzoek konden stoppen en dat de gegevens anoniem behandeld zouden worden.

Instrumenten

De data is verzameld via ouders, peuterspeelzalen en basisscholen. Na toestemming van de ouders werd ook de leerkracht benaderd voor het invullen van de digitale vragenlijst. Er is bij dit onderzoek gebruik gemaakt van twee vragenlijsten, die als één vragenlijst werden gepresenteerd aan de ouders. De vragenlijsten die werden afgenomen voor het onderzoek zijn de ‘*Child Problematic Traits Inventory*’ (CPTI) en de ‘*Strengths and Difficulties Questionnaire*’ (SDQ). De variabele ‘gedragsproblemen’ werd door middel van de SDQ gescoord. De SDQ meet psychosociale problematiek en vaardigheden bij kinderen en adolescenten van 3 tot en met 16 jaar (Nederlands Jeugd Instituut, 2015). Omdat het in dit onderzoek ging om kinderen van een jonge leeftijd werd de SDQ ingevuld door een ouder in plaats van de kinderen zelf. Het invullen van de SDQ duurde ongeveer vijf minuten. De gehele SDQ bestaat uit 25 items, onderverdeeld in vijf schalen, namelijk emotionele symptomen, gedragsproblemen, hyperactiviteit/aandachtstekort, problemen met leeftijdgenoten en prosociaal gedrag (Goodman, 2001).

Voor dit onderzoek is gebruik gemaakt van de subschaal ‘problemen met leeftijdgenoten’ voor het meten van externaliserende gedragsproblematiek, ‘emotionele symptomen’ voor het meten van internaliserende gedragsproblematiek en de totale probleemscore om de totale gedragsproblematiek te meten. De totale probleemscore bestaat uit 4 schalen bij elkaar opgeteld. Het gaat om de schalen: ‘emotionele symptomen’, ‘gedragsproblemen’, ‘hyperactiviteit/aandachtstekort’ en ‘problemen met leeftijdgenoten’. Elke schaal bestaat uit vijf items, waarbij gescoord wordt aan de hand van een driepuntsschaal (0= niet waar, 1= beetje waar, 2= zeker waar). Een voorbeeld van een vraag op de SDQ uit de subschaal ‘gedragsproblemen’ is: ‘Pikt dingen thuis, op school of op andere plaatsen’ of ‘liegt of bedriegt vaak’.

De COTAN (2006) heeft de criteriumvaliditeit niet onderzocht bij de SDQ. De begripsvaliditeit is als voldoende beoordeeld. Ook de betrouwbaarheid is door de COTAN (2006) als voldoende beoordeeld. De normen die voor de SDQ gelden, houden geen rekening met sekse of leeftijd. Volgens de COTAN zijn de normen van de SDQ onvoldoende, omdat deze niet representatief zijn. De COTAN beoordeling is over de vragenlijst in het algemeen wel voldoende. De vragenlijst kan dus zonder problemen gebruikt worden.

De vragenlijst om de variabele ‘psychopathische trekken’ te meten was de ‘*Child Problematic Traits Inventory*’ (CPTI). Deze vragenlijst meet aan de hand van 28 vragen of kinderen psychopathische trekken vertonen op 3 verschillende schalen, *grandiose-deceitful*, *callous-unemotional* en *impulsivity-need for stimulation* (Colins et al., 2014). De vragen worden beantwoord op een 4-punt Likertschaal (1= helemaal niet van toepassing, 2= niet van toepassing, 3= wel van toepassing, 4= helemaal van toepassing). Een voorbeeld van een vraag die gesteld wordt in de CPTI is: ‘Lijkt zichzelf superieur te vinden ten opzichte van anderen’ of ‘raakt niet van streek als aan anderen pijn gedaan wordt’.

De COTAN heeft deze vragenlijst niet beoordeeld, maar uit ander onderzoek blijkt de vragenlijst geschikt voor kinderen in de leeftijd van 3 tot en met 12 jaar (Colins et al., 2014). De validiteit van de CPTI wordt beoordeeld als goed. Ook de betrouwbaarheid is prima tot goed. (Colins et al., 2014).

Statistische

analyse

Voorafgaand aan de data-analyse werd een uitgebreide data-exploratie uitgevoerd. Deze exploratie is van belang voor de betrouwbaarheid van het onderzoek. Er is voornamelijk gekeken naar missende waarden, normaliteit van verdelingen, aannames voor analyses en uitbijters. Uitbijters zijn verwijderd zodra de leeftijd niet tussen de 4 en 7 jaar lag. De rest van de uitbijters is meegenomen in de analyse.

Om de data te analyseren werd gebruik gemaakt van toetsende statistiek. De eerste hypothese werd getoetst aan de hand van een *t*-toets. De onafhankelijke variabele was ‘geslacht’. Dit is een categorische variabele. ‘Psychopathische trekken’ was de numerieke en afhankelijke variabele. Er werd gekeken naar de totaalscore van psychopathische trekken op de CPTI. Er werd een significantieniveau van $\alpha = .05$ gehanteerd.

Om de tweede hypothese te toetsen werd een *t*-toets gebruikt. De onafhankelijke variabele is ‘geslacht’. Dit is een categorische variabele. De ‘totale probleemscore’ uit de SDQ was de afhankelijke variabele. ‘Totale probleemscore’ is een numerieke variabele. Er werd een significantieniveau van $\alpha = .05$ gehanteerd.

Voor het toetsen van de derde hypothese werd een correlatie uitgevoerd. Hierbij werd gebruik gemaakt van twee variabelen, namelijk ‘psychopathische trekken’ als totaalscore uit de CPTI en de ‘totale probleemscore’ van de SDQ. Beide variabelen zijn numerieke variabelen. Er werd een significantieniveau van $\alpha = .05$ gehanteerd. Er werd daarna ook een onderscheid gemaakt tussen externaliserende en internaliserende problematiek. Dit onderscheid werd gemaakt door een correlatie uit te voeren tussen de variabelen ‘emotionele symptomen’ en ‘psychopathische trekken’ en tussen ‘problemen met leeftijdsgenoten’ en ‘psychopathische trekken’. Aan de normaliteitsaannames voor het uitvoeren van een correlatie werd voldaan.

Voor het analyseren van de vierde en tevens laatste hypothese was het uitvoeren van een eenweg MANOVA noodzakelijk. Deze hypothese bevatte een onafhankelijke variabele ‘geslacht’, welke categorisch is, en twee afhankelijke variabelen. De afhankelijke, numerieke variabelen zijn ‘psychopathische trekken’ en ‘totale gedragsproblematiek’. Er werd een significantieniveau van $\alpha = .05$ gehanteerd.

Resultaten

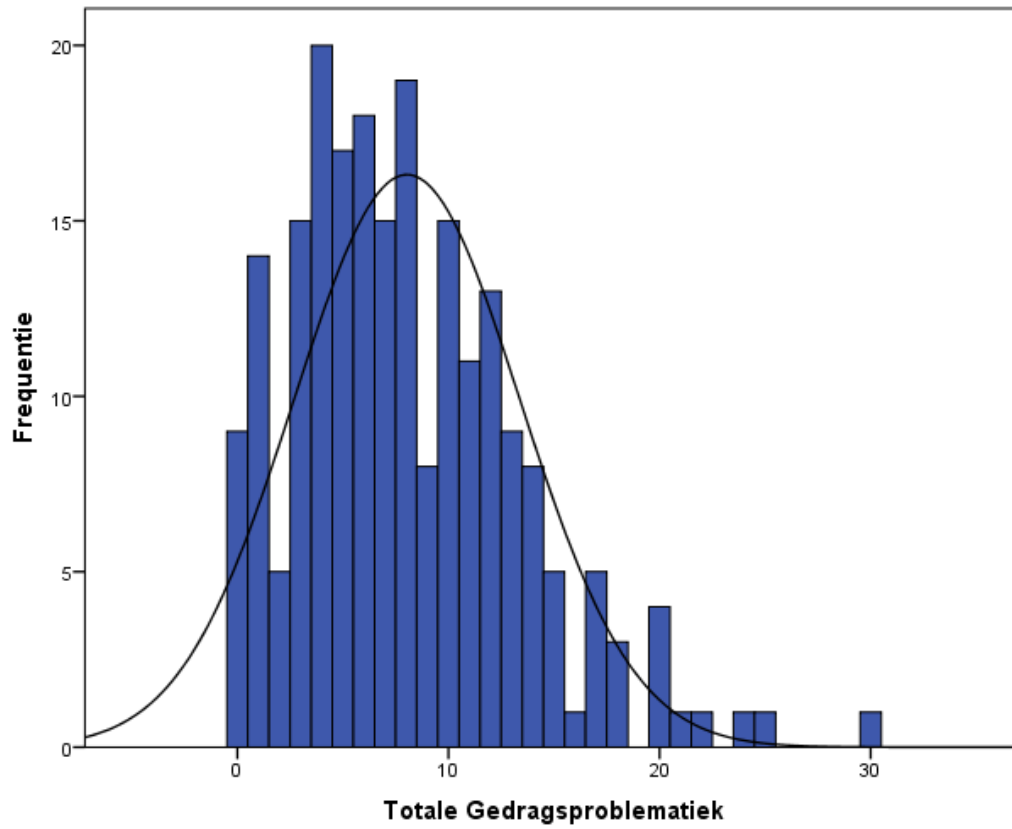
In Tabel 1 staat de beschrijvende statistiek weergegeven van de numerieke data die werd onderzocht. Voordat de toetsen uitgevoerd konden worden was het noodzakelijk om de normaliteitsaannname te toetsen. Om te kijken of de variabelen normaal verdeeld zijn is er gekeken naar de scheefheid, kurtosis en histogrammen.

Tabel 1

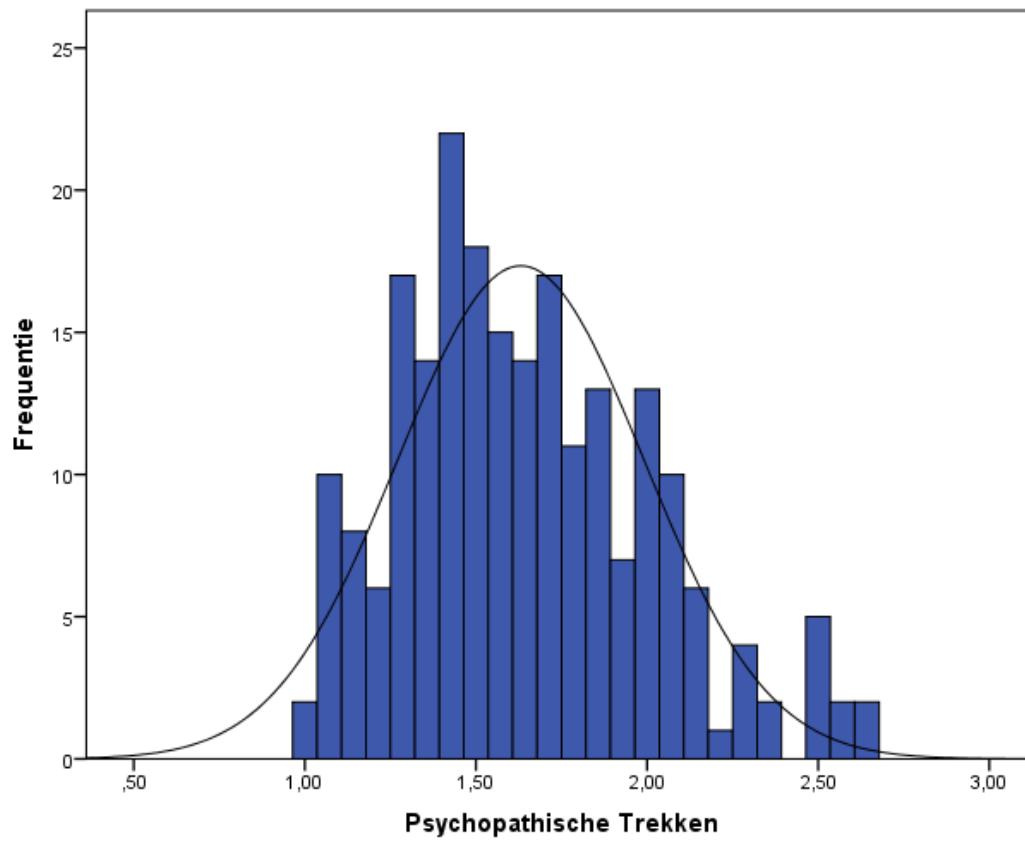
Beschrijvende statistieken uitkomstvariabelen

	<i>Min</i>	<i>Max</i>	<i>Range</i>	<i>M</i>	<i>SD</i>	<i>Scheefheid</i>	<i>Kurtosis</i>
Leeftijd	4.03	7.99	3.96	6.01	1.37	1.13	0.32
Gedragsproblematiek	0	30	30	8.03	0.36	0.89	1.10
Psychopathische trekken	1	2.68	1.68	1.63	0.36	0.64	0.00

In Tabel 1 is te zien dat de variabele gedragsproblematiek scheef verdeeld is. De kurtosis van gedragsproblematiek is 1.10, waardoor het lijkt alsof gedragsproblematiek erg scheef verdeeld is. Bij een kurtosis van kleiner dan 1 wordt er gesproken van een normale verdeling (De Vocht, 2011). De scheefheid is echter kleiner dan 1, waardoor er alsnog sprake is van een normale verdeling (De Vocht, 2011). In Figuur 1 is ook te zien dat de verdeling van gedragsproblematiek normaal is met een kleine scheefheid naar rechts. In Figuur 2 is te zien dat de variabele psychopathische trekken bij benadering enigszins normaal is. Tabel 1 bevestigt de normaliteit van de variabele 'psychopathische trekken' door een scheefheid van 0.64 en kurtosis van 0.00.



Figuur 1. Normaalverdeling Totale Gedragsproblematiek



Figuur 2. Normaalverdeling Psychopathische Trekken

Er blijkt na verwijdering van alle leeftijden onder de 4 jaar en boven de 8 jaar dat er bij de variabele ‘totale gedragsproblematiek’ nog één uitbijter is. Deze uitbijter is niet verwijderd, omdat er geen sprake was van incorrect of niet ingevulde informatie. Bij de variabele ‘psychopathische trekken’ blijken er 3 uitbijters te zijn. Deze uitbijters zijn allemaal niet verwijderd. Er blijkt geen sprake te zijn van incorrect of niet ingevulde informatie, waardoor het verwijderen van de uitbijters niet noodzakelijk is.

Verschil in vertonen van psychopathische trekken tussen jongens en meisjes

Om te onderzoeken of er sekseverschillen zijn bij kleuters die zowel psychopathische trekken als gedragsproblematiek vertonen zijn een aantal statistische toetsen uitgevoerd. Allereerst werd er een onafhankelijke *t*-toets uitgevoerd tussen de onafhankelijke variabele ‘geslacht’ en afhankelijke variabele ‘psychopathische trekken’. In Tabel 2 wordt duidelijk dat er geen significant verschil is op de score van psychopathische trekken ($t(217) = 1.96, p = .051$) tussen jongens ($M = 49.94, SD = 10.21$) en meisjes ($M = 44.29, SD = 9.79$).

Tabel 2

Verband tussen geslacht en psychopathische trekken en gedragsproblematiek (externaliserend en internaliserend)

	Jongens (N = 114)		Meisjes (N = 105)		<i>t</i>	<i>p</i>
	<i>M</i>	<i>SD</i>	<i>M</i>	<i>SD</i>		
Psychopathische trekken	49.94	10.21	44.29	9.79	1.96	.051
Gedragsproblematiek	8.61	5.07	7.41	5.60	1.66	.099
Externaliserende problematiek	5.46	3.57	4.33	3.30	2.43	.016*
Internaliserende problematiek	3.14	3.01	3.08	3.22	.15	.879

* $p < 0.05$

Verschil in vertonen van gedragsproblematiek tussen jongens en meisjes

Om te toetsen of er een verschil is tussen jongens en meisjes op de variabele gedragsproblematiek is wederom gebruik gemaakt van een onafhankelijke *t*-toets. Er werd gekeken of er een verschil is in geslacht op de gemiddelde score van gedragsproblematiek. Hierin is ook een onderscheid gemaakt tussen externaliserende en internaliserende problematiek. Uit Tabel 2 blijkt dat er een significant verschil is tussen jongens ($M = 5.46, SD = 3.57$) en meisjes ($M = 4.33, SD = 3.30$) op de subschaal ‘externaliserende problematiek’ ($t(217) = 2.43, p = .016$). Er is geen significant verschil bij het vertonen van internaliserende problematiek ($t(217) = 0.15, p = .879$) tussen jongens ($M = 3.14, SD = 3.01$) en meisjes ($M = 3.08, SD = 3.22$). Op de totaalscore van gedragsproblematiek blijkt er geen

significant verschil ($t(217) = 1.66, p = .099$) te zijn tussen jongens ($M = 8.61, SD = 5.07$) en meisjes ($M = 7.41, SD = 5.60$).

Samenhang tussen psychopathische trekken en gedragsproblematiek

Om de samenhang te meten tussen psychopathische trekken en gedragsproblematiek is een correlatie uitgevoerd met de variabelen ‘psychopathische trekken’ en ‘gedragsproblematiek’. Zoals te zien in Tabel 3 blijkt er een significante samenhang te zijn tussen psychopathische trekken en gedragsproblematiek ($r(217) = .42, p < .001$). Dit houdt in dat een hogere score op psychopathische trekken geassocieerd wordt met een hoge score op gedragsproblematiek. Deze samenhang kan als matig tot sterk worden beoordeeld.

Er was sprake van een positief correlatieel verband. Vervolgens zijn nog twee correlaties uitgevoerd. Ditmaal tussen de ‘externaliserende problematiek’ en ‘psychopathische trekken’ en vervolgens ook tussen ‘internaliserende problematiek’ en ‘psychopathische trekken’. Er blijkt geen correlatie te zijn tussen psychopathische trekken en internaliserende problematiek ($r(217) = .11, p = .105$), maar wel tussen psychopathische trekken en externaliserende problematiek. ($r(217) = .55, p < .001$). Dit betekent dat als er meer externaliserende problematiek vertoond wordt dit geassocieerd kan worden met hogere scores op psychopathische trekken. Deze correlatie kan als matig beschouwd worden.

Daarnaast is gekeken of geslacht nog invloed heeft op de correlatie tussen gedragsproblematiek en psychopathische trekken. Er blijkt bij meisjes een significante correlatie te zijn tussen gedragsproblematiek en psychopathische trekken ($r(103) = .37, p < .001$). Bij de jongens is ook een significante correlatie gevonden ($r(112) = .45, p < .001$). Er is dus over het algemeen een correlatie tussen gedragsproblematiek en psychopathische trekken, dit lijkt voornamelijk te komen door de externaliserende problematiek.

Tabel 3

Samenhang tussen psychopathische trekken en gedragsproblematiek

	Psychopathische trekken					
	Jongens (N = 114)		Meisjes (N = 105)		Totaal (N=219)	
	<i>r</i>	<i>p</i>	<i>r</i>	<i>p</i>	<i>r</i>	<i>p</i>
Gedragsproblematiek	.45	<.01*	.37	<.01*	.42	<.01*
Externaliserende problematiek	.58	<.01*	.48	.000*	.55	<.01*
Internaliserende problematiek	.07	.478	.16	.115	.11	.105

* $p < 0.05$

Verband tussen psychopathische trekken en gedragsproblematiek en de invloed van geslacht hierop

De vooronderstellingen om een MANOVA te mogen uitvoeren zijn: alle steekproeven zijn onafhankelijk en aselekt, de groep is normaal verdeeld en de varianties van de groepen zijn gelijk (De Vocht, 2011). Aan al deze aannames om een MANOVA uit te mogen voeren wordt voldaan. Om te onderzoeken of geslacht invloed heeft op de samenhang van psychopathische trekken en gedragsproblematiek bij kleuters was het noodzakelijk een MANOVA uit te voeren. Er was een onafhankelijke variabele 'geslacht' en twee afhankelijke variabelen, 'psychopathische trekken' en 'totale gedragsproblematiek'. Er blijkt geen significant verschil te zijn in de hoogte van psychopathische trekken en gedragsproblematiek tussen geslacht ($F(1,217) = 2.345, p = .098$)

Discussie

In deze studie is onderzocht of er een verband is tussen psychopathische trekken en gedragsproblematiek bij kleuters en in hoeverre geslacht hier invloed op heeft.

Verschil in vertonen van psychopathische trekken tussen jongens en meisjes

De eerste hypothese stelde dat jongens meer psychopathische trekken vertonen dan meisjes. De resultaten laten echter zien dat er geen verschil is tussen jongens en meisjes in de hoeveelheid psychopathische trekken die zij vertonen. Eerder onderzoek van Sevecke en Kosson (2010) heeft gevonden dat jongens meer psychopathische trekken laten zien dan meisjes. Een verklaring voor het verschil tussen het huidige onderzoek en het onderzoek van Sevecke en Kosson (2010) kan de steekproef zijn. De steekproef van Sevecke en Kosson (2010) bestaat louter uit jeugddelinquenten. Het onderzoek van Sevecke en Kosson (2010) maakt dus gebruik van klinische respondenten en jeugddelinquenten waardoor gedacht kan worden dat in het onderzoek sprake is van een selectiebias. Er wordt in de klinische groepen en bij jeugddelinquenten vaker hoog gescoord. Door alleen gebruik te maken van deze groep en niet een uitgebreidere steekproef te nemen wordt er dus gemakkelijker een resultaat gevonden (Sevecke & Kosson, 2010). Uit onderzoek van Wilson, Frick en Clements (1999) blijkt dat mannelijke jeugddelinquenten vaker narcistische trekken vertonen dan vrouwelijke jeugddelinquenten en dan mannen en vrouwen uit de reguliere populatie. Deze narcistische trekken kunnen van invloed zijn op de hoeveelheid psychopathische trekken die iemand vertoont (Wilson, Frick & Clements, 1999). De aanwezigheid van narcistische trekke bij mannelijke jeugddelinquenten kan dus een verklaring zijn voor het verschil in psychopathische trekken tussen mannen en vrouwen die in het huidige onderzoek niet gevonden is.

Tevens is er een mogelijkheid dat psychopathische trekken niet in alle onderzoeken precies hetzelfde wordt gemeten. Onderzoek van Viding, Simmonds, Petrides en Frederickson (2009) heeft psychopathische trekken alleen gemeten aan de hand van *callous-unemotional* trekken, terwijl dit onderzoek zich heeft gericht op alle drie de factoren van het drie-factor model van Collins et al. (2013) (Marsee, Silverthorn & Frick, 2005). Een verschil tussen jongens en meisjes zou specifiek kunnen liggen op de *callous-unemotional* trekken, waardoor in dit onderzoek het verschil tussen jongens en meisjes niet naar voren komt. (Marsee, Silverthorn & Frick, 2005; Viding, Simmonds, Petrides & Frederickson, 2009). Verder onderzoek naar *callous-unemotional* trekken als op zichzelf staand onderdeel van het drie-factor model van Collins et al. (2013) is interessant om het verschil tussen jongens en meisjes op het gebied van psychopathische trekken beter te kunnen verklaren.

Verschil in vertonen van gedragsproblematiek tussen jongens en meisjes

De resultaten van het huidige onderzoek ondersteunen deels de tweede hypothese, die stelde dat jongens meer gedragsproblematiek zouden vertonen dan meisjes. Er blijkt inderdaad een verschil te zijn tussen jongens en meisjes in de hoeveelheid gedragsproblematiek die zij vertonen. Jongens vertonen meer totale gedragsproblematiek dan meisjes. Tevens blijken jongens duidelijk meer externaliserende problematiek te vertonen dan meisjes. Dit resultaat komt overeen met de hypothese dat jongens meer gedragsproblematiek vertonen dan meisjes. Opvallend is dat er geen verschil blijkt te zijn tussen jongens en meisjes op internaliserende problematiek. Berkout, Young en Gross (2011) hebben aangetoond dat meisjes meer internaliserende gedragsproblematiek vertonen dan jongens. Dit kwam echter niet terug in de resultaten van het huidige onderzoek.

Een verklaring voor dit verschil zou kunnen zijn dat een aantal onderzoeken gebruik maakt van de oudervariabelen om de ontwikkeling van gedragsproblematiek te meten (Berkout, Young & Gross, 2011). Er wordt bij het meten van oudervariabelen gekeken naar het gedrag dat ouders vertonen jegens het kind. Doordat een deel van de onderzoeken die in het onderzoek van Berkout, Young en Gross (2011) genoemd worden wel de oudervariabelen meenemen en een deel van de onderzoeken zich alleen richt op kindvariabelen zou een verschil in de mate van gedragsproblematiek verklaard kunnen worden (Pajer et al., 2008). Uit onderzoek van Webster-Stratton (1996) blijkt namelijk dat een negatieve manier van opvoeden (kritisch en fysiek negatief gedrag) van de moeder samenhangt met externaliserend probleemgedrag bij zowel meisjes als jongens, maar dat negatief opvoedgedrag van de vader alleen een samenhang vertoonde met internaliserend en externaliserend probleemgedrag bij jongens. Zodra oudervariabelen dus worden meegenomen bij het meten van gedragsproblematiek kan hierdoor een verschil ontstaan tussen jongens en meisjes die anders niet gevonden zou worden.

Samenhang tussen psychopathische trekken en gedragsproblematiek

De hypothese dat er een positieve samenhang tussen psychopathische trekken en gedragsproblematiek bestaat wordt aangenomen. Er blijkt een significante samenhang te zijn tussen psychopathische trekken en gedragsproblematiek. Hoe meer psychopathische trekken iemand vertoont, hoe meer gedragsproblematiek er aanwezig is. Het onderzoek van Sevecke en Kosson (2010) ondersteunt deze verklaring door te stellen dat er geen verschil is tussen jongens en meisjes bij het vertonen van gedragsproblematiek. Uit de resultaten blijkt echter dat zowel bij jongens als bij meisjes er een verband is tussen externaliserende problematiek en psychopathische trekken.

Een verband tussen psychopathische trekken en internaliserend probleemgedrag wordt bij zowel jongens als meisjes niet gevonden.

Samenhang tussen psychopathische trekken en gedragsproblematiek en de invloed van geslacht hierop

In tegenstelling tot de hypothese blijkt er geen verschil te zijn tussen jongens en meisjes in de mate van samenhang tussen psychopathische trekken en gedragsproblematiek. De verwachting volgens de onderzoeken van Sevecke en Kosson (2010) en Lahey et al., (2000) was dat er alleen voor jongens een samenhang is tussen psychopathische trekken en gedragsproblematiek, maar niet voor meisjes. Uit de resultaten blijkt echter dat geslacht geen invloed heeft op de samenhang tussen psychopathische trekken en gedragsproblematiek. Onderzoek van Ansel, Barry, Gillen en Herrington (2014) suggereert dat voornamelijk externaliserende gedrag een samenhang heeft met psychopathische trekken. Zij stellen dat psychopathische trekken zoals gebrek aan empathie vooral leiden tot externaliserend gedrag zoals criminaliteit en minder leiden tot internaliserend probleemgedrag zoals een depressie. Doordat het huidige onderzoek gebruik heeft gemaakt van een totaalscore van zowel internaliserende als externaliserende problematiek ontstaat een mogelijkheid dat een samenhang tussen gedragsproblematiek en psychopathische trekken wordt gemist. Dit verklaart echter nog niet waarom er geen verschil tussen jongens en meisjes is gevonden in het huidige onderzoek. Onderzoek van Kessler et al. (2007) stelt dat de leeftijd waarop externaliserende gedragsproblematiek zich begint te ontwikkelen bij kinderen ongeveer vanaf een leeftijd van 5 jaar is. Het is goed mogelijk dat de leeftijdsgroep die in het huidige onderzoek gebruikt is (4-8 jaar) nog geen volledig ontwikkelde externaliserende gedragsproblematiek vertonen. Omdat het vooral jongens zijn die externaliserende gedragsproblemen vertonen is het mogelijk dat deze groep in het huidige onderzoek nog ondervertegenwoordigd is. Vervolgonderzoek naar andere leeftijden is noodzakelijk om deze verklaring te kunnen bevestigen.

Het is tevens interessant om te onderzoeken wat er zou gebeuren als dit onderzoek alleen uitgevoerd zou worden met externaliserende gedragsproblematiek. Er bestaat een mogelijkheid dat geslacht dan wel een invloed heeft op de samenhang tussen psychopathische trekken en externaliserende gedragsproblematiek.

Sterke en zwakke punten van het onderzoek

Doordat dit onderzoek zich richt op zowel gedragsproblematiek als psychopathische trekken bij kleuters en het verschil tussen jongens en meisjes hierop kan het onderzoek als vernieuwend worden gezien. Er is nog relatief weinig onderzoek beschikbaar over kleuters, hierdoor is dit onderzoek een goede toevoeging op de huidige beschikbaarheid van literatuur.

Een ander sterk punt van dit onderzoek is de representativiteit van de steekproef op het gebied van geslacht. Er deden vrijwel even veel jongens als meisjes mee aan het onderzoek. Respectievelijk 51 % en 49%, hierdoor kan het onderzoek goed gegeneraliseerd worden.

Daarnaast wordt er gebruik gemaakt van een vragenlijst die is ingevuld door ouders. Het gaat dus om de perceptie die ouders van hun kinderen hebben. Het kan zijn dat ouders niet het juiste beeld

hebben van hun kind, vooral als het gaat om activiteiten op school. School en thuis zijn twee verschillende omgevingen waar kinderen zich vaak anders gedragen. Er blijkt dat het gedrag van kinderen het meest wordt beïnvloed door vriendengroepen (Weijters et al., 2004). Klasgenoten zijn onderdeel van de schoolomgeving en zullen hierdoor een invloed hebben op het gedrag dat kinderen op school vertonen (Weijters et al., 2004). Het is echter onduidelijk of deze beïnvloeding al in grote mate aanwezig is in de kleuterleeftijd. Het onderzoek van Weijters et al. (2004) richtte zich alleen op adolescenten. Ouders zijn niet aanwezig tijdens school en hierdoor kan een ander beeld ontstaan van de ouder op het kind. Zij zijn immers niet bij alle verschillende omgevingen aanwezig. Ouders kennen hun kind echter wel het best, waardoor het gebruiken van vragenlijsten die ingevuld zijn door de ouders een goede manier is om informatie over het kind te vergaren. Daarnaast is ook gebruik gemaakt van vragenlijsten voor leerkrachten. Hierdoor wordt informatie verworven op het gebied waarin ouders niet aanwezig zijn. Op die manier wordt op verschillende manier informatie verworven over het kind, wat de betrouwbaarheid van het onderzoek vergroot.

Een beperking van dit onderzoek is de wijze van respondentwerving. De onderzoeksgroep is niet aselekt tot stand gekomen. De participanten van het onderzoek zijn namelijk benaderd door studenten. Zo is het mogelijk dat er veel kinderen meedoen uit een hoog sociaal economische status, terwijl kinderen uit een minder goede buurt ondervertegenwoordigd zijn. In een vervolgonderzoek is het belangrijk dat de steekproef aselekt is. Het onderzoek is bovendien moeilijk generaliseerbaar naar heel Nederland. Er is data verzameld uit heel Nederland (met uitzondering van 2 provincies), maar het grootste gedeelte van de data komt uit de provincie Zuid-Holland (52%), terwijl andere provincies zoals Flevoland (0.4%) en Groningen (0.8%) nauwelijks vertegenwoordigd zijn.

Daarbij komt dat uit de resultaten blijkt dat de groep kinderen die gedragsproblematiek vertoont niet in de klinische range zitten. Dit maakt de interpretatie van de resultaten moeilijker en minder betrouwbaar. Er moet ook rekening gehouden worden met het feit dat de SDQ slechts een screeningsvragenlijst is (Van Widenfelt, Goedhart, Treffers & Goodman, 2003).

Implicaties voor wetenschap en praktijk

Met meer informatie over psychopathische trekken en gedragsproblematiek kunnen er gerichte interventies worden ontwikkeld om zo adequater te kunnen behandelen. Er moet voornamelijk meer onderzoek plaatsvinden naar interventies specifiek gericht op de externaliserende gedragsproblematiek. Er bleek dat de algehele gedragsproblematiek een samenhang had met psychopathische trekken, maar het lijkt alsof dit grotendeels veroorzaakt wordt door externaliserende gedragsproblematiek. Een voorbeeld van een interventie om externaliserende gedragsproblematiek te voorkomen is Head Start. Deze interventie leidt tot significant minder externaliserende gedragsproblematiek voor de hoogste risicogroep (Webster-Stratton, Reid & Hammond, 2001). Het is interessant om te onderzoeken of hierdoor ook het risico op het ontwikkelen van psychopathie op latere leeftijd vermindert Omdat blijkt dat psychopathische trekken een goede voorspeller zijn voor het

later ontwikkelen van psychopathie (Barry et al., 2000; Colins et al., 2013; Marshall & Cooke, 1999), wordt op deze manier de ontwikkeling van psychopathie wellicht geremd.

De resultaten geven alleen conclusies over de groep kleuters in de leeftijd van 4-7 jaar. Er zal vervolgonderzoek gedaan moeten worden naar andere leeftijden om het onderzoek beter te kunnen generaliseren. Daarnaast is dit onderzoek een van de eerste onderzoeken dat zich specifiek richt op het verschil tussen jongens en meisjes in de samenhang tussen psychopathische trekken en gedragsproblematiek. Het is daarom van uiterst belang dat dit onderzoek gerepliceerd wordt om duidelijkere conclusies te kunnen stellen. Uit de resultaten van het huidige onderzoek komt dat kleuters die vaker psychopathische trekken vertonen ook vaker last hebben van gedragsproblematiek. Het is daarom van groot belang dat deze kennis wordt meegenomen in de ontwikkeling van adequate hulpverlening, zodat de ontwikkeling van psychopathie eventueel geremd kan worden.

Literatuur

- Abramowitz, C.S., Kosson, D.S., Seidenberg, M. (2004). The relationship between childhood attention deficit hyperactivity disorder and conduct problems and adult psychopathy in male inmates. *Personality and Individual Differences*, 36 (5), 1031– 1037.
- American Psychiatric Association (2013). *Diagnostic and Statistical Manual of Mental Disorders* (5th edn) (DSM-V). Washington, DC: APA.
- Ansel, L. L., Barry, C. T., Gillen, C. T., & Herrington, L. L. (2014). An Analysis of Four Self-report Measures of Adolescent Callous-Unemotional Traits: Exploring Unique Prediction of Delinquency, Aggression, and Conduct Problems. *Journal of Psychopathology and Behavioral Assessment*, 37(2), 207-216.
- Barry, C. T., Frick, P. J., DeShazo, T. M., McCoy, M., Ellis, M., & Loney, B. R. (2000). The importance of callous–unemotional traits for extending the concept of psychopathy to children. *Journal of abnormal psychology*, 109(2), 335.
- Berkout, O. V., Young, J. N., & Gross, A. M. (2011). Mean girls and bad boys: Recent research on gender differences in conduct disorder. *Aggression and Violent Behavior*, 16(6), 503-511.
- Cale, E. M., & Lilienfeld, S. O. (2002). Sex differences in psychopathy and antisocial personality disorder: A review and integration. *Clinical psychology review*, 22(8), 1179-1207.
- Colins, O. F., Andershed, H., Frogner, L., Lopez-Romero, L., Veen, V., & Andershed, A. K. (2014). A new measure to assess psychopathic personality in children: The Child Problematic Traits Inventory. *Journal of psychopathology and behavioral assessment*, 36(1), 4-21.
- Cooke, D.J., & Michie, C. (2001). Refining the construct of psychopathy towards a hierarchical model. *Psychological Assessment*, 13, 171-188.
- Das, J., De Ruiter, C., Van Heteren, M., & Doreleijers, T. (2004). Psychopathie bij kinderen en jeugdigen: stand van zaken en diagnostische instrumenten. *Tijdschrift voor orthopedagogiek, kinderpsychiatrie en klinische kinderpsychologie*, 1, 30-44.
- De Vocht, A. (2011). *Basishandboek SPSS 19: IBM SPSS Statistics*. Bijleveld.
- Edwards, R. T., C elleachair, A., Bywater, T., Hughes, D. A., & Hutchings, J. (2007). Parenting programme for parents of children at risk of developing conduct disorder: cost effectiveness analysis. *bmj*, 334(7595), 682.
- Egberink, I.J.L., Janssen, N.A.M., & Vermeulen, C.S.M. (14-03-2015). COTAN beoordeling 2006, Strengths and Difficulties Questionnaire. Bekeken via www.cotandocumentatie.nl

- Eisenberg, N., Cumberland, A., Spinrad, T. L., Fabes, R. A., Shepard, S. A., Reiser, M., ... & Guthrie, I. K. (2001). The relations of regulation and emotionality to children's externalizing and internalizing problem behavior. *Child development*, 72(4), 1112-1134.
- Farrington, D. F. (2005). The importance of child and adolescent psychopathy. *Journal of Abnormal Child Psychology*, 33, 489-497. doi:10.1007/s10802-005-5729-8
- Forth, A. E., Hart, S. D., & Hare, R. D. (1990). Assessment of psychopathy in male young offenders. *Psychological Assessment: A Journal of Consulting and Clinical Psychology*, 2(3), 342.
- Frick, P. J. (1998). Callous-unemotional traits and conduct problems: Applying the two-factor model of psychopathy to children. In *Psychopathy: Theory, research and implications for society* 161-187. Springer Netherlands.
- Frick, P. J. (2009). Extending the construct of psychopathy to youth: Implications for understanding, diagnosing, and treating antisocial children and adolescents. *Canadian Journal of Psychiatry*, 54(12), 803-812.
- Frick, P.J., Bodin, S.D., & Barry, C.T. (2000). Psychopathic traits and conduct problems in community and clinic-referred samples of children: Further development of the psychopathy screening device. *Psychological Assessment*, 2 (4), 382-393.
- Gilliom, M., & Shaw, D. S. (2004). Codevelopment of externalizing and internalizing problems in early childhood. *Development and psychopathology*, 16(02), 313-333.
- Hutchings, J., Bywater, T., Daley, D., Gardner, F., Whitaker, C., Jones, K., ... & Edwards, R. T. (2007). Parenting intervention in Sure Start services for children at risk of developing conduct disorder: pragmatic randomised controlled trial. *BMJ*, 334(7595), 678.
- Nederlands Jeugd Instituut. Instrument: Strengths and Difficulties Questionnaire (SDQ). Geraadpleegd op 14-03-2015. [file://vuw/Personal\\$/Homes/12/s1286293/Downloads/Strengths-and-difficulties-Questionnaire-\(SDQ\)%20\(2\).pdf](file://vuw/Personal$/Homes/12/s1286293/Downloads/Strengths-and-difficulties-Questionnaire-(SDQ)%20(2).pdf)
- Kessler, R. C., Angermeyer, M., Anthony, J. C., De Graaf, R., Demyttenaere, K., Gasquet, I., ... & Uestuen, T. B. (2007). Lifetime prevalence and age-of-onset distributions of mental disorders in the World Health Organization's World Mental Health Survey Initiative. *World Psychiatry*, 6(3), 168.
- ISO 690 Kotler, J. S., & McMahon, R. J. (2005). Child Psychopathy: Theories, measurement, and relations with the development and persistence of conduct problems. *Clinical Child and Family Psychology Review*, 8, 291-325. doi:10.1007/s10567-005-8810-5
- Kruh, I.P., Frick, P.J., & Clements, C.B.(2005). Historical and personality correlates to the violence patterns of juveniles tried as adults. *Criminal Justice and Behavior*, 32 (1), 69-96.

- Marsee, M. A., Silverthorn, P., & Frick, P. J. (2005). The association of psychopathic traits with aggression and delinquency in non-referred boys and girls. *Behavioural Sciences and the Law*, 23(6), 803.
- Marshall, L. A., & Cooke, D. J. (1999). The childhood experiences of psychopaths: A retrospective study of familial and societal factors. *Journal of Personality Disorders*, 13(3), 211-225.
- Pajer, K., Stein, S., Tritt, K., Chang, C., Wang, W., Gardener, W. (2008). Conduct disorder in girls: Neighborhoods, family characteristics, and parenting behaviors. *Child and Adolescent Psychiatry and Mental Health*, 2 (28), 1–11
- Passamonti, L., Fairchild, G., Goodyer, I.M., Hurford, G., Hagen, C.C., Rowe, J.B., & Calder A.J. (2010). Neural Abnormalities in Early-Onset and Adolescence-Onset Conduct Disorder. *Arch Gen Psychiatry* 67(7), 729-738. doi:10.1001/archgenpsychiatry.2010.75.
- Pechorro, P.S., Vieira, D.N., Poiares, C.A., Vieira, R.X., Maroco, J., Neves, S., & Nunes, C. (2013). Psychopathy and behavior problems: A comparison of incarcerated male and female juvenile delinquents. *International Journal of Law and Psychiatry*, 36 (1), 18- 22.
- Porter, S., Brinke, L., & Wilson, K. (2009). Crime profiles and conditional release performance of psychopathic and non-psychopathic sexual offenders. *Legal and Criminological Psychology*, 14(1), 109-118.
- Roberts, B. W., & DelVecchio, W. F. (2000). The rank-order consistency of personality traits from childhood to old age: a quantitative review of longitudinal studies. *Psychological bulletin*, 126(1), 3.
- Rogers, R., Johansen, J., Chang, J.J., & Salekin, R.T. (1997). Predictors of Adolescent Psychopathy: Oppositional and Conduct-Disordered Symptoms. *J Am Acad Psychiatry Law*, 25(3).
- Salekin, R. T., Rogers, R., Ustad, K. L., & Sewell, K. W. (1998). Psychopathy and recidivism among female inmates. *Law and Human Behavior*, 22, 109-128.
- Sevecke, K., & Kosson, D. (2010). Relationships of child and adolescent psychopathy to other forms of psychopathology. In Salekin, R.T., & Lynam, D.R. (Eds.) *Handbook of child and adolescent psychopathy* (pp. 317-342). New York : Guilford Press.
- Sevecke, K., Lehmkuhl, G., & Krischer, M. K. (2009). Examining relations between psychopathology and psychopathy dimensions among adolescent female and male offenders. *European Child and Adolescent Psychiatry*, 18, 85-95.
- Van Baardewijk, Y., Stegge, H., Andershed, H., Thomaes, S., Scholte, E., & Vermeiren, R. (2008). Measuring psychopathic traits in children through self-report: The development of the Youth Psychopathic Traits Inventory-Child Version. *International Journal of Law and Psychiatry*, 31, 199-209. doi:10.1016/j.ijlp.2008.04.004
- Van der Ploeg, J. D. (1997). *vd Ploeg, Gedragsproblemen, 6e dr.* Lemniscaat Publishers.

- Van Widenfelt, B. M., Goedhart, A. W., Treffers, P. D., & Goodman, R. (2003). Dutch version of the Strengths and Difficulties Questionnaire (SDQ). *European child & adolescent psychiatry*, *12*(6), 281-289.
- Viding, E., Simmonds, E., Petrides, K. V., & Frederickson, N. (2009). The contribution of callous - unemotional traits and conduct problems to bullying in early adolescence. *Journal of Child Psychology and Psychiatry*, *50*(4), 471-481.
- Webster-Stratton, C. (1996). Early-onset conduct problems: Does gender make a difference?. *Journal of Consulting and Clinical Psychology*, *64*(3), 540.
- Webster-Stratton, C., Reid, M. J., & Hammond, M. (2001). Preventing conduct problems, promoting social competence: A parent and teacher training partnership in Head Start. *Journal of clinical child psychology*, *30*(3), 283-302.
- Weijters, G., Vinke, A., Van der Logt, M., & Gerris, J. R. (2004). *Gezin, vriendengroep en school als predictoren van delinquent gedrag: Vergelijking tussen jonge en oudere adolescenten*. Jeugdzorg en probleemgedrag: Opvoedingswaarden en vernieuwingen in aanpak, 9-22.
- Wilson, D. L., Frick, P. J., & Clements, C. B. (1999). Gender, somatization, and psychopathic traits in a college sample. *Journal of Psychopathology and Behavioral Assessment*, *21*(3), 221-235.