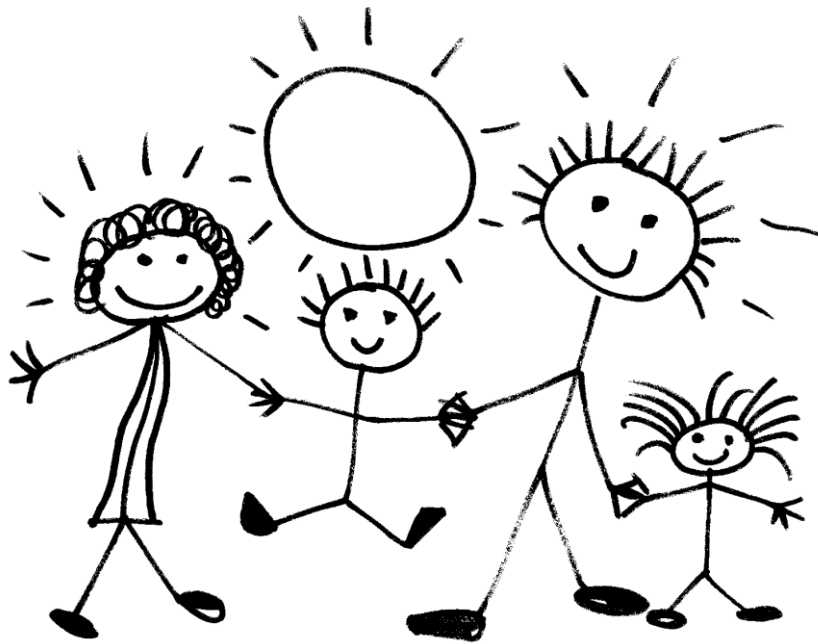


‘Emotionele beschikbaarheid: vaders versus moeders’



Auteur: Suzanne Nijman

Begeleidster: Dr. Daisy Smeets

Tweede lezer: Prof. Judi Mesman

Praktijkbegeleidster: MSc Liesbeth Haalboom-Hallers

Project: ‘Boys will be Boys?’

Centrum voor Gezinsstudies



Universiteit Leiden

Masterscriptie

Education and Child Studies

Child and Family Studies

Augustus 2013

Voorwoord

Voor u ligt het resultaat van mijn masteronderzoek, mijn scriptie. In september 2008 ben ik vol enthousiasme begonnen aan de studie (schakel-bachelortraject) Pedagogische Wetenschappen aan de Universiteit Leiden. Na mijn opleiding SPH wilde ik meer diepgang en kennis opdoen omtrent kind en gezin en hier leek mij de afstudeerrichting ‘gezinspedagogiek’ de uitgelezen kans. Naast mijn werk van 12 - 20 uur als pedagogisch medewerkster in het ziekenhuis, ging ik vol aan de slag voor deze studie. De planning was om de studie binnen 2 - 2,5 jaar af te ronden, niet wetende dat wat medische omstandigheden (en daardoor een tijdelijke stop en uitschrijving) deze periode uiteindelijk zou gaan verdubbelen. Ondanks dit alles ben ik alleen maar trotser op het resultaat, het is me dan toch gelukt!

Het onderzoek doen en het schrijven van mijn scriptie heb ik bewust uitgesmeerd over twee jaar. Liesbeth Hallers-Haalboom heeft mij in het traject van het onderzoek doen uitstekend begeleid. Tijdens het bezoeken van gezinnen en tijdens het coderen van de sensitiviteitsschaal heb ik veel ervaring en kennis opgedaan. Het onderwerp waar ik over wilde gaan schrijven werd al vrij snel duidelijk gedurende het onderzoeksjaar. Het leek mij interessant om, hetgeen waar ik zelf aan meegewerkt had (coderen EAS), te gebruiken in mijn onderzoek. Wat ik erg gewaardeerd heb is dat ik mijn onderwerp geheel naar eigen invulling kon kiezen. Tijdens het schrijven van mijn scriptie is Daisy Smeets steeds bereikbaar geweest als mijn begeleidster. Zij stroomde nieuw binnen bij het project, maar ik voelde mij al snel op mijn gemak en kon met vragen e.d. bij haar terecht. Middels deze weg wil ik beiden bedanken voor de begeleiding en adviezen in de afgelopen twee jaar.

Tot slot kijk ik er erg naar uit om met de opgedane kennis en ervaring het werkveld binnen te treden als ‘gezinspedagoge’. Dat ik met (doorzetten tot aan het einde van) deze studie de juiste keuze heb gemaakt, is geen twijfel mogelijk!

Suzanne Nijman

Vleuten, augustus 2013

Inhoudsopgave

| | |
|--|-----------|
| Voorwoord..... | 2 |
| Inhoudsopgave..... | 3 |
| Samenvatting..... | 5 |
| | |
| H1 Theoretische inleiding..... | 6 |
| 1.1 Emotionele beschikbaarheid..... | 6 |
| <i>1.1.1 Construct emotionele beschikbaarheid</i> | |
| <i>1.1.2 Dimensies emotionele beschikbaarheid (EA)</i> | |
| 1.2 Werkuren..... | 10 |
| <i>1.2.1 Participatie arbeidsmarkt</i> | |
| <i>1.2.2 Werkuren, zorgtijd en emotionele beschikbaarheid bij jonge kinderen</i> | |
| 1.3 Opleidingsniveau..... | 11 |
| 1.4 Geslacht kind..... | 12 |
| <i>1.4.1 Zorgtijd en geslacht kind</i> | |
| <i>1.4.2 Emotionele beschikbaarheid en geslacht kind</i> | |
| 1.5 Doel van de studie..... | 13 |
| | |
| H2 Methode..... | 14 |
| 2.1 Beschrijving onderzoek..... | 14 |
| 2.2 Steekproef..... | 14 |
| 2.3 Procedure..... | 16 |
| 2.4 Meetinstrumenten..... | 17 |
| <i>2.4.1 Achtergrondvariabelen</i> | |
| <i>2.4.2 Emotionele beschikbaarheid</i> | |
| <i>2.4.3 Sensitiviteit</i> | |
| <i>2.4.4 Structureren</i> | |
| <i>2.4.5 Non-intrusiviteit</i> | |

| | |
|---|-----------|
| H3 Resultaten..... | 20 |
| 3.1 EAS..... | 20 |
| <i>3.1.1 Samenhang EAS schalen</i> | |
| <i>3.1.2 EAS score(totaal) naar zoon/dochter</i> | |
| <i>3.1.3 Sensitiviteit, structureren en non-intrusiviteit naar zoon/dochter</i> | |
| 3.2 Werkuren..... | 22 |
| <i>3.2.1 Verband tussen werkuren en EAS</i> | |
| <i>3.2.2 Verklaring EAS score</i> | |
| 3.3 Opleidingsniveau..... | 24 |
| 3.4 Opleidingsniveau vader of werkuren moeder..... | 25 |
| | |
| H4 Conclusie en Discussie..... | 27 |
| 4.1 Interpretatie van de onderzoeksresultaten..... | 27 |
| 4.2 Beperkingen en aanbevelingen..... | 30 |
| 4.3 Implicaties en conclusie..... | 31 |
| | |
| Referenties..... | 33 |
| Bijlage 1..... | 36 |
| Bijlage 2..... | 40 |

Samenvatting

Emotionele beschikbaarheid refereert naar een aantal aspecten van de ouder zoals: meer dan alleen fysiek aanwezig zijn, het kunnen uiten van emoties en de verantwoording nemen voor de emoties van het kind. In huidige studie wordt emotionele beschikbaarheid gemeten door middel van de Emotional Availability Scale (EAS), waarin gekeken wordt naar drie aspecten van de ouder: sensitiviteit, structureren en non-intrusiviteit. De onderzoeksliteratuur laat verschillende relaties en voorspellende verbanden zien met betrekking tot de emotionele beschikbaarheid van de ouder. De vragen die in huidig onderzoek centraal staan zijn: Is er een verschil tussen vaders en moeders in emotionele beschikbaarheid naar hun tweejarige zoon/dochter? Hebben werkuren, opleidingsniveau en/of geslacht van het kind een verband met de hoeveelheid emotionele beschikbaarheid?

Tweejarige kinderen ($N=61$) met hun vaders en moeders zijn door middel van tweemaandelijkse huisbezoeken bezocht. De emotionele beschikbaarheid scores zijn gecodeerd tijdens een acht minuten durende ‘vrij spel’ observatie.

Uit de analyses is gebleken dat moeders een significant hogere score hebben op emotionele beschikbaarheid dan vaders. Er is geen verschil gevonden in emotionele beschikbaarheid van de ouder naar zonen of dochters. Het verschil in emotionele beschikbaarheid tussen vader en moeder kan niet verklaard worden door het aantal uren dat een ouder werkt. Opleidingsniveau van de vader is wel voorspellend voor de emotionele beschikbaarheid van de ouder, hoe hoger het opleidingsniveau van vader hoe hoger de score van emotionele beschikbaarheid van de ouder. Uit huidig onderzoek kan geconcludeerd worden dat wanneer ouders meer werken zij niet minder emotioneel beschikbaar zijn.

Voor vervolg onderzoek kan aanvullend naast werkuren van ouders gekeken worden naar de hoeveelheid tijd die een ouder aan het kind besteed. Tevens wordt aanbevolen meer onderzoek te doen naar vaders ten aanzien van hun emotionele beschikbaarheid.

H1 Theoretische inleiding

In het dagelijks leven hebben veel mensen de ervaring dat ze tijd tekort komen, een dag beschikt over onvoldoende tijd om alles te doen wat men zou willen (Hallberg & Klevmarcken, 2003). Hoe zit dat met de tijd die ouders aan hun kinderen besteden? Wat is bekend over de relatie tussen het aantal uren dat een ouder werkt en zijn/haar emotionele beschikbaarheid naar het kind? Als ouders meer werken, besteden zij dan minder tijd aan hun kinderen en zijn zij daardoor mogelijk minder emotioneel beschikbaar? Speelt het opleidingsniveau en/of het geslacht van het kind een rol in de hoeveelheid emotionele beschikbaarheid van de ouder naar het kind?

In huidig onderzoek wordt gekeken naar bovenstaande aspecten. Het doel van de studie is om het verschil in emotionele beschikbaarheid tussen vaders en moeders te vergelijken. Daarnaast wordt gekeken of deze score beïnvloed wordt door het aantal uren dat een ouder werkt, het opleidingsniveau van de ouder en/of het geslacht van het kind.

1.1 Emotionele beschikbaarheid

1.1.1 Construct en belang van emotionele beschikbaarheid

In dit onderzoek staat het construct ‘emotionele beschikbaarheid’ (Biringen, 2000) centraal. Emotionele beschikbaarheid betekent het ‘er zijn’ voor je kind, maar het brengt meer met zich mee dan zorgen dat er eten op tafel staat, helpen met huiswerk en af en toe een dag vrij nemen om ‘quality time’ te hebben met je kind (www.emotionalavailability.com), het is meer dan alleen fysiek aanwezig zijn (Sorce & Emde, 1981). Emotionele beschikbaarheid refereert naar het niveau waarop vader of moeder zijn/haar eigen emotie uit en naar de verantwoordelijkheid voor het uiten van emoties van het kind (Biringen, 2000; Sorce & Emde, 1981). Zowel negatieve als positieve emoties zijn een belangrijk facet van emotionele beschikbaarheid (Sorce & Emde, 1981). In een (vrij) spel situatie kan het zijn dat een kind gefrustreerd of boos is. Hoe de ouder hiermee omgaat en een oplossing aanbiedt is onderdeel van emotionele beschikbaarheid. Tevens helpt de ouder het kind om zijn/haar emoties te uiten (Sorce & Emde, 1981). Als een kind positieve emoties uit, bijvoorbeeld blijheid wanneer het lukt om een blokkentoren te bouwen is de reactie die de ouder hierop geeft tevens onderdeel van emotionele beschikbaarheid. Een emotioneel beschikbare ouder gaat direct in op de emotie van het kind, is betrokken bij de activiteit van het kind en geeft het kind de ruimte om

te spelen en te ontdekken. Een ouder die minder of niet emotioneel betrokken is niet ingaat op de emotie van het kind, met een eigen activiteit bezig kan zijn en/of geheel zijn eigen plan trekt gedurende een activiteit met het kind en daarbij het kind kan belemmeren in spel en autonomie.

Communicatie over emoties speelt een prominente rol in de ontwikkeling van gezond aanpassingsvermogen, wat de ontwikkeling van kinderen positief beïnvloedt (Biringen, 2000). In een onderzoek van Sorce en Emde (1981) had de emotionele beschikbaarheid van de moeder een significant effect op affectief, sociaal en exploratief gedrag bij zuigelingen van 15 maanden oud. Emotionele beschikbaarheid is gemeten door middel van een observatie van de moeder en kind in een wachtruimte waar speelgoed aanwezig was en een onbekend persoon aan het wachten was. Affectief, sociaal en exploratief gedrag van meisjes nam af wanneer moeder aan het lezen was in bijzijn van het kind zonder naar haar kind te kijken/interacteren. Kinderen van moeders die wel opkeken van het tijdschrift en lachten naar het kind zochten direct contact en bevestigden haar emotionele betrokkenheid, zij wisselden (emotionele) signalen uit, waarna het kind verder ging met exploratie en spel.

Wanneer ouders intrusief gedrag uitten naar hun kind is dit een risicofactor voor de sociale –en zelfregulatie ontwikkeling van kinderen (Stevenson & Crnic, 2013). Sensitief en een betrokken opvoeding daarentegen zorgt voor meer ontwikkeling van kinderen op sociaal en emotioneel vlak, kinderen uitten zich positief, hadden weinig conflicten en werden later zelf ook warm en sensitief naar hun eigen kinderen (Belsky, Jaffee, Sligo, Woodward, & Silva, 2005).

Ook meer emotionele beschikbaarheid van vaders heeft positieve invloed op kinderen, zij interacteren meer met hun vader, uiten meer positief affect en hebben hogere niveaus van sociale competentie naar hun vader dan kinderen met minder emotioneel beschikbare vaders (Volling, McElwain, Notaro, & Herrera, 2002). Vaders die tijdens een peuter-ouder spelsituatie sensitief reageren en emotioneel beschikbaar zijn voorspelden de gehechtheidsrepresentatie van het kind op 10 en 16 jarige leeftijd (Grossmann et al., 2002). Tevens vond Kirkland (2012) dat een intieme vader-kind relatie bij drie-jarige kinderen voorspellend was voor prosociaal, internaliserend en externaliserend gedrag op vijfjarige leeftijd. Uit een onderzoek van Ramchandani en collega's (2013) blijkt dat insensitief en intrusief gedrag van vaders tijdens de vroege kinderjaren voorspellend is voor vroegtijdige gedragsproblemen bij kinderen op latere leeftijd. Uit deze onderzoeken blijkt dat emotionele beschikbaarheid van de ouder op jonge leeftijd van belang is voor de ontwikkeling en levensloop van kinderen.

1.1.2 Dimensies emotionele beschikbaarheid (EA)

Biringen en Robinson (1991) hebben de theoretische conceptualisering van emotionele beschikbaarheid (emotional availability; EA) afgestemd voor onderzoek. Het concept emotionele beschikbaarheid benadrukt de emotionele functies tussen ouder-kind koppels, het signaleren van emoties en het begrijpen van deze emoties (Biringen, 2000; Bretherton, 2000). Er wordt gekeken naar drie dimensies van de ouder, namelijk; sensitiviteit, structureren en non-intrusiviteit.

De dimensie ouderlijke sensitiviteit in de EA is geïnspireerd door het concept sensitiviteit van Mary Ainsworth (Ainsworth et al., 1978), gebaseerd op een klinische sensitieve kijk op de relatie tussen ouder en kind. Ouderlijke sensitiviteit refereert naar een variëteit van ouderlijke kwaliteiten, om warm en emotioneel beschikbaar te zijn voor het kind (Biringen, 2008; Biringen, Robinson, & Emde, 2000). Hiernaast worden contextuele signalen meegenomen als; de zuiverheid van perceptie (waarnemen van signalen van het kind), prompte en gepaste reactie op de signalen en communicatie van het kind, waarbij alertheid, timing en flexibiliteit van belang is. Tevens wordt er gekeken of de ouder in staat is om conflicten (tussen ouder en kind) op te lossen (Biringen, 2008; Biringen, 2000). Een voorbeeld van sensitief reageren van de ouder tijdens een (vrij) spel situatie is direct ingaan op wat het kind doet. Als een kind naar een tekenbord wijst zal een sensitieve ouder hier direct op in gaan door het tekenbord aan te geven. De ouder geeft een complimentje wanneer het kind iets tekent en zegt dit op een warme en lieve toon. Wanneer het kind klaar is met het tekenbord en met iets anders wil spelen, gaat de ouder mee met wat het kind wil en blijft betrokken met de interactie en bij het spel.

Ouderlijke structurering refereert naar het vermogen van de ouder om leer- en exploratiegedrag van het kind te ondersteunen, zonder dat het kind belemmerd wordt in autonomie (Biringen, 2000). Een kind kan een toren bouwen lastig vinden, maar met aanwijzingen (verbaal en/of non-verbaal) van de ouder lukt het wel en kan het kind zelf weer aan de slag. Het is belangrijk dat een ouder het kind dit vervolgens zelf laat proberen en het kind hierbij voldoende bewegingsvrijheid geeft en ruimte heeft om te exploreren. Tevens is een aspect van structureren dat een ouder meegaat met het kind in zijn/haar spel (Biringen, 2008; Biringen, Robinson, & Emde, 2000). Een kind bepaalt bij deze situatie (vrij spel) waar mee gespeeld wordt, een ouder kan wel iets aandragen, maar niet aandringen. Als een ouder en kind samen met theeservies spelen kan een ouder iets voorstellen aan het kind (bijv. roeren, proosten enzovoort) om zo het spel naar een hoger plan te brengen, het is echter niet de bedoeling dat de ouder op dat moment zelf met de blokken of iets dergelijks gaat spelen.

Ouders die optimaal structureren geven consistente (maar geen buitensporige) aanwijzingen en suggesties, als raamwerk voor spel en voor een positieve ouder-kind relatie (Biringen, 2000).

In tegenstelling tot structureren refereert ouderlijke non-intrusiviteit naar beschikbaar zijn voor het kind, zonder te interfereren, overbeschermd of overweldigend te zijn. In de jonge kinderjaren speelt emotioneel aanwezig zijn (zowel verbaal als non-verbaal) zonder het ‘over te nemen’ een grote rol (Biringen, 2000; Biringen, Robinson, & Emde, 2000). Een ouder kan emotioneel beschikbaar zijn en het kind de leiding laten geven tijdens het spel. Daarentegen kan de ouder het spel ook zelf in de hand willen houden. Een voorbeeld van intrusief gedrag tijdens een (vrij) spel situatie: een ouder en kind spelen met de duplo, een kind wil de allerhoogste toren en heeft alle stukken nodig, de ouder heeft zijn eigen toren en houdt het kind tegen (fysiek en/of verbaal) in het pakken van zijn/haar duplo blokjes. Vervolgens stelt de ouder als afleiding voor aan het kind met iets anders te gaan spelen dan met de duplo, zodat de ouder hier zelf mee kan blijven spelen. Indirecte en afleidende technieken worden door de ouder liever gebruikt om gedrag te bedwingen en gehoorzaamheid te waarborgen dan directe technieken (Biringen, 2000). Tevens is bij ouderlijke non-intrusiviteit belangrijk dat er interactie tussen ouder en kind plaatsvindt op een gelijk niveau, zonder dat het kind er alleen voor staat of overweldigd wordt door de ouder (Biringen, 2000; Biringen, Robinson, & Emde, 2000). Een ouder is intrusief wanneer: hij/zij zelf meer met zijn eigen spel bezig is en het kind daarbij vergeet; hij/zij communicatie niet gebruikt als interactievorm, maar om het kind te overweldigen; en/of wanneer hij/zij opmerkingen maakt waar het kind niets aan heeft (adult’s sake).

1.1.3 Huidig onderzoek

In huidig onderzoek wordt er gekeken naar de verschillen in emotionele beschikbaarheid tussen vaders en moeders. De rol van de vaders is nog niet zo extensief onderzocht, maar een aantal studies toont aan dat moeders meer emotioneel beschikbaar zijn (sensitiever en uiten meer positief affect) dan vaders tijdens ouder-kind interacties (Volling et al., 2002; Lovas, 2005; Bergmann et al., 2013). In de huidige studie wordt onderzocht of dit mogelijk verklaard wordt door het aantal werkuren van de ouder, daarnaast wordt het opleidingsniveau meegenomen. Tevens wordt onderzocht of geslacht van het kind van invloed is op de emotionele beschikbaarheid van de ouder. Deze aspecten worden in de volgende paragrafen besproken.

1.2 Werkuren

1.2.1 *Werkuren, zorgtijd en emotionele beschikbaarheid*

In Nederland waren in 2009 57% van de paren tweeverdieners (www.cbs.nl). Dat beide ouders werken kan positief zijn omdat het de gezinnen de mogelijkheid geeft om reële inkomens te hebben tijdens inflatoire perioden en het fungeert tevens als rolmodel voor het kind. De afgelopen jaren neemt de participatie van moeders aan de beroepsbevolking toe (Bryant & Zick, 1996a). In 2009 werkte 58% van de moeders met twee kinderen (waarvan de jongste twee jaar is) 20 uur of meer, 19% van de moeders werkte niet (www.cbs.nl).

In een onderzoek van Bryant en Zick (1996b) komt naar voren dat werkende moeders in Amerika ongeveer 40% minder tijd spenderen aan directe zorg van hun kind, dan niet werkende moeders. Nock en Kingston (1988) gaven echter aan dat een afname in zorgtijd (bij gezinnen waar beide ouders werken) niet leidt tot minder kwaliteit van de zorgtijd. Zij vonden dat het verschil van directe zorg aan de kinderen minimaal is tussen werkende en niet werkende moeders. Uit een ander onderzoek komt naar voren dat als de ene echtgenoot meer werkt, de ander meer tijd doorbrengt met de kinderen. Als de man meer werkt dan de vrouw, dan brengt de vrouw significant meer tijd door met de kinderen. Een verandering in het aantal werkuren van moeder heeft geen invloed op de tijd die de ouders besteden aan hun kinderen (Hallberg & Klevmarken, 2003). In een onderzoek van Versantvoort (2010) wordt gekeken naar de hoeveelheid arbeidstijd en de zorg voor kinderen gedurende de periode van 1975-2000 in Nederland. Uit dit onderzoek blijkt dat ouders met jonge kinderen gedurende deze periode steeds meer tijd zijn gaan besteden aan de zorg voor hun kinderen. In 1975 besteedde een moeder met tenminste één kind onder de vier jaar gemiddeld 61 minuten per dag aan zorg voor kinderen, in 2000 was dit gemiddeld 147 minuten per dag. Voor vaders was dit in 1975 gemiddeld 24 minuten en in 2000 gemiddeld 63 minuten per dag. In deze periode daalde de tijd die een moeder besteedde aan huishoudelijk werk, deze tijd steeg voor vaders. Tevens hield men minder tijd over voor vrijetijdsbesteding. In een onderzoek van Bryant en Zick (1996b) spendeerde zowel werkende als niet werkende moeders in 1975 minder tijd aan kindzorg wanneer het jongste kind tussen de 1-2 jaar oud was en in 1981 meer zorgtijd aan het jongste kind als deze tussen de 1-2 jaar oud was. In beide jaren daalde de hoeveelheid zorgtijd besteed aan het jongste kind naarmate het kind ouder werd. Vaders spendeerden (onafhankelijk van werkende partner) in beide jaren meer zorgtijd aan het jongste kind (die kleiner of gelijk aan 1 jaar oud), naarmate het kind ouder werd spendeerden vaders nauwelijks zorgtijd aan het kind. Sayer, Bianchi en Robinson (2004) deden ook onderzoek naar de

tijdsbesteding van ouders aan hun kinderen. Zij bevestigen eerder genoemde resultaten dat moeders de laatste jaren meer zijn gaan werken, maar toch ook de zorgtijd aan kinderen meer is geworden. Uit dit onderzoek blijkt echter ook dat in gezinnen waar ouders minder tijd aan kinderen spenderen (waar tijd besteed wordt aan veel andere dingen, zoals huishouden, koken, enz.) de (emotionele) beschikbaarheid van de ouders naar hun kinderen afneemt.

1.2.2. Huidige studie

In huidig onderzoek wordt gekeken naar de emotionele beschikbaarheid van de ouder tijdens een 8 minuut durende spelsituatie. De vraag in deze studie is of de emotionele beschikbaarheid van de ouder beïnvloed wordt door het aantal uren dat een ouder werkt? Meer werken is mogelijk minder zorgtijd, maar betekent dit ook minder emotioneel beschikbaar? In huidige studie wordt verwacht dat hoe meer uren ouders werken, hoe minder (zorg/fysieke) tijd er mogelijk besteed wordt aan het kind, hoe minder emotioneel beschikbaar ouders zijn naar hun kind. Er wordt verwacht dat vaders meer werken en minder emotioneel beschikbaar zullen zijn voor hun kinderen dan moeders.

1.3 Opleidingsniveau

De hoeveelheid werkuren van de ouder wordt ook beïnvloed door het opleidingsniveau van de ouder. In gezinnen waarbij ouders evenveel werken zijn de meeste hoger opgeleiden te vinden. Ruim 40% van deze vaders en 50% van deze moeders hebben een opleiding op HBO of WO niveau (Korvorst & Traag, 2010). In dit onderzoek wordt tevens gekeken of het opleidingsniveau van de ouder invloed heeft op de emotionele beschikbaarheid van de ouder naar zijn/haar tweejarige kind.

Uit onderzoek blijkt dat zowel voor mannen als voor vrouwen geldt dat een hogere opleiding leidt tot meer tijd aan de zorg voor kinderen. Hoger opgeleide vaders besteden ruim 25 minuten meer per dag aan de zorg voor hun kind dan lager opgeleide vaders. Voor hoog opgeleide moeders is dit gemiddeld 50 minuten per dag meer dan lager opgeleide moeders (Versantvoort, 2010). De verdeling tussen arbeid en zorg is gelijkmatiger verdeeld wanneer de ouders hoger opgeleid zijn (Korvorst & Traag, 2010). Daarentegen geven Zick en Bryant (1996) in hun onderzoek aan dat het opleidingsniveau van de vader niet van invloed lijkt te zijn op de hoeveel tijd die de vader besteedt aan zijn kind. In twee-ouder gezinnen spenderen moeders die geen diploma hebben minder tijd aan hun kinderen, dan moeders met een diploma (Sandberg & Hoffert, 2001).

Onderzocht is of ouders met een hoger opleidingsniveau meer kennis hebben van de positieve effecten van ouder-kind interactie op de ontwikkeling van kinderen dan lager opgeleide ouders (Versantvoort, 2010). Hoger opgeleide ouders besteden meer tijd aan spel en lesgeven aan het kind, wat in positieve zin belangrijk kan zijn in het functioneren van het kind op latere leeftijd (Hill & Stafford, 1980). Tevens zijn hoger opgeleide moeders meer in staat om sensitievere interacties te hebben met hun kind en gepast te structureren. De opleiding van moeder is een belangrijk facet van de mogelijkheid om emotioneel beschikbaar te zijn (Biringen et al., 2000). Biringen en collega's (2005) vonden geen significante relatie tussen geslacht van het kind of opleidingsniveau van de ouder en emotionele beschikbaarheid.

In huidig onderzoek wordt verwacht dat hoger opgeleiden meer emotioneel beschikbaar zijn naar hun kind dan lager opgeleiden. Tevens wordt gekeken of opleiding een belangrijkere voorspeller is van emotionele beschikbaarheid dan het aantal uren dat een ouder werkt.

1.4 Geslacht kind

Naast het aantal werkuren van de ouder en zijn/haar opleidingsniveau wordt in dit onderzoek ook gekeken of het geslacht van het kind van invloed is op de emotionele beschikbaarheid van de ouder naar het kind.

1.4.1 Zorgtijd en geslacht kind

Uit een onderzoek van Bryant en Zick (1996a) blijkt dat moeders minder primaire zorg (specifieke zorgtaken) geven aan hun kinderen als deze beide jongens zijn, dan wanneer beide meisjes zijn. Tevens spenderen moeders significant minder tijd met het oudste kind als het een jongen is. Vaders spenderen meer tijd aan hun zonen dan aan hun dochters (Lundberg, Pabilonia, & Ward-Batts, 2006; Bryant & Zick, 1996a;) en meer tijd met hun kinderen als tenminste één een zoon is (Harris, Furstenberg, & Marmer, 1998; Raley & Bianchi, 2006). Dat vaders meer tijd spenderen aan hun zonen dan aan hun dochters geldt voornamelijk voor jonge kinderen. De ‘extra tijd’ die vaders meer uiten naar hun zoon dan naar hun dochter gaat af van hun eigen vrije tijd, wat niet van invloed is op het aantal werkuren van vader. Ook getrouwde moeders spenderen significant meer secundaire zorgtijd (tijd buiten de specifieke zorgtaken) met haar kinderen als de oudste een jongen is. Alleenstaande moeders spenderen daarentegen minder tijd met de kinderen als de oudste een zoon is, dit effect is gevonden bij alleenstaande moeders zonder afgeronde opleiding (Lundberg, Pabilonia, & Ward-Batts,

2006). Uit bovenstaande onderzoeken lijkt er sprake te zijn van een ‘same sex preference’ (Lundberg, Pabilonia, & Ward-Batts, 2006; Raley & Bianchi, 2006) met betrekking tot de hoeveelheid tijd die ouders aan hun kinderen besteden. Moeders besteden meer (zorg)tijd aan dochters en vaders besteden meer (zorg)tijd aan zonen.

1.4.2 Emotionele beschikbaarheid en geslacht kind

Is er een verschil tussen vaders en moeders in emotionele beschikbaarheid naar hun zoon of dochter? Uit onderzoek blijkt dat meer sensitiviteit van de moeder minder negatief affect voorspelde en tevens zorgde voor grotere klik met zonen, bij 18 maanden oude kinderen. Sensitievere interacties tussen moeder en zoon zijn geassocieerd met zonen die de interactie overnemen, zonen uitten zich positiever als hun moeder minder sturend of betrokken was bij spel. Terwijl sensitievere interacties tussen moeder en dochter geassocieerd zijn met moeders die de interactie meer overnemen, dochters speelden een actievere rol in de regulatie van de moeder-kind relatie (Biringen, 2000). Moeders zijn sensitiever en structureren meer naar hun dochters dan naar zonen. (Bornstein et al., 2008). Lovas (2005) vond een dergelijke ‘same-seks preference’ ook voor vaders. In huidig onderzoek wordt verwacht dat ouders meer emotioneel beschikbaar zijn voor het kind met hetzelfde geslacht, ten opzichte van het kind met het andere geslacht.

1.5 Doel van de studie

Het doel van deze studie is te onderzoeken of er een verschil is tussen vaders en moeders in hun emotionele beschikbaarheid naar hun tweejarige zoon/dochter.

Hierbij wordt verwacht dat:

- moeders meer emotioneel beschikbaar zijn dan vaders
- vaders meer werken en hierdoor minder emotioneel beschikbaar zullen zijn dan moeders
- hoger opgeleide ouders meer emotioneel beschikbaar zijn naar hun kinderen dan lager opgeleide ouders
- ouders meer emotioneel beschikbaar zijn naar het kind van hetzelfde geslacht.

H2 Methode

2.1 Beschrijving onderzoek

De huidige studie is onderdeel van het longitudinale onderzoek ‘Boys will be Boys?’, dat uitgevoerd wordt op de faculteit Algemene- en Gezinspedagogiek aan de Universiteit Leiden. Het onderzoek duurt vier jaar (jaarlijks twee meetmomenten één met vader en één met moeder). Het onderzoek is gestart tussen juni 2010 – juni 2011(T1). Bij ‘Boys will be Boys?’ wordt gekeken naar de gender gedifferentieerde opvoeding van zowel vader als moeder bij gezinnen met twee jonge kinderen. De gezinnen zijn geselecteerd uit de gemeentelijke basisadministratie. Gezinnen met twee kinderen, waarvan het jongste kind ongeveer 12 maanden en het oudste kind tussen de 2,5 en 3,5 jaar oud is, waren geschikt voor deelname aan het onderzoek. Eén ouder gezinnen, ouders of kinderen die lijden aan een fysieke of intellectuele handicap, ouders die niet in Nederland geboren zijn of geen Nederlands spreken, zijn als exclusie criteria gebruikt voor het onderzoek en niet geschikt voor deelname. Al deze gezinnen hebben een brief, een uitgebreide brochure van de studie en een antwoordkaart ontvangen met de vraag of zij mee wilden doen aan het onderzoek. Van de 1249 geschikte gezinnen, was 31% hiertoe bereid.

Gedurende vier jaar worden de gezinnen twee keer per jaar bezocht, als het jongste kind 12, 24, 36 en 48 maanden oud is. De totale steekproef bestaat uit 389 gezinnen, 98 jongen - meisje (25%), 93 meisje - jongen (24%), 107 jongen - jongen (28%) en 91 meisje - meisje (23%). In dit design is een ‘within family’ vergelijking mogelijk.

2.2 Steekproef

In huidig onderzoek wordt gebruik gemaakt van gegevens van respondenten uit het tweede onderzoekjaar (T2) van ‘Boys will be Boys?’. Bij aanvang van dit onderzoeksjaar zijn er vier gezinnen afgevallen, vanwege verhuizing naar het buitenland of psychische problemen binnen het gezin. In dit onderzoek worden alleen de gegevens van vader, moeder en het jongste kind gebruikt.

De steekproef bestaat uit 61 gezinnen (18 jongen - meisje (29,5%), 12 meisje - jongen (19,7%), 18 jongen - jongen (29,5%) en 13 meisje - meisje (21,3%)) die random uit de totale steekproef zijn getrokken. De deelnemende gezinnen zijn twee keer per jaar bezocht; een

bezoek aan vader met beide kinderen en een moederbezoek met beide kinderen. Tijdens het eerste huisbezoek dat is afgelegd (binnen T2) heeft het jongste kind een gemiddelde leeftijd van 24.08 maanden ($SD = 0.33$) en de oudere broer/zus is gemiddeld 47.77 maanden ($SD = 3.28$).

Op het tijdstip van het huisbezoek van vader, hadden vaders een gemiddelde leeftijd van 38.32 jaar ($SD = 4.81$). Moeders hadden een gemiddelde leeftijd van 35.90 jaar ($SD = 3.83$), op de dag dat zij bezocht werden. Van deze ouders zijn 82% met elkaar getrouwd. De woonomgeving van deze gezinnen is voornamelijk in en rond een stad (heel sterk stedelijk 59% en sterk stedelijk 31.1%), slechts enkelen wonen buiten een stadsregio (1.6%). Ruim 72 % komt uit een hoog sociaal-economisch milieu, de overige steekproef bevindt zich in de groep midden-economische status (27.9%). Het opleidingsniveau is onderverdeeld in vijf groepen. De groepen representeren de hoogst afgeronde opleiding van de ouder, waarbij groep één alleen basisonderwijs heeft afgerond en groep twee MAVO. Groep drie, vier en vijf staan in tabel 1 weergegeven. Vader heeft slechts één respondent in groep twee zitten, de overige respondenten bevinden zich in de groepen drie, vier en vijf. De respondent uit groep twee van vader is toegevoegd aan groep drie, zodat vaders en moeders in de dezelfde drie groepen opleidingsniveau zitten. Van de 61 gezinnen werken één vader en vijf moeders niet. Het gemiddelde aantal werkuren van vaders is 36.61 uur ($SD = 8.89$) en moeders werken gemiddeld 25.39 uur ($SD = 9.77$) per week. Bovenstaande gegevens komen uit de vragenlijst met demografische gegevens.

Tabel 1: Opleidingsniveau ouders

| | Vader | | Moeder | |
|---|------------|------------|------------|------------|
| | Frequentie | Percentage | Frequentie | Percentage |
| 3)HAVO/VWO/GYM/MBO/MTS /MEAO | 8 | 13.1 | 12 | 19.7 |
| 4)HBO/propedeuse of candidate university | 25 | 41.0 | 18 | 29.5 |
| 5)master/doctoral university college/ post-HBO | 28 | 45.9 | 31 | 50.8 |
| Totaal | 61 | 100.0 | 61 | 100.0 |

2.3 Procedure

Voorafgaand aan de huisbezoeken werden vragenlijsten naar de deelnemende gezinnen gestuurd (per post of mail) en aan de ouders gevraagd deze afzonderlijk van elkaar in te vullen. Er waren twee vragenlijsten, één die specifiek ging over het oudste kind en één die ging over het jongste kind. In huidig onderzoek wordt gebruik gemaakt van gegevens uit de vragenlijst over het jongste kind.

Naast vragenlijsten zijn er thuisobservaties (huisbezoeken) afgenomen om gegevens van ouder en kind te verzamelen. Ieder gezin werd twee keer per jaar bezocht, één vaderbezoek en één moederbezoek. Bij de helft van de gezinnen is moeder eerst bezocht en bij de andere helft vader (toewijzing ad random). Tijdens een bezoek was de andere ouder niet aanwezig in huis of in dezelfde ruimte. Tussen het vader- en moederbezoek zat gemiddeld 9.90 dagen ($SD = 7.25$). Bij binnenkomst vertelde de eerste onderzoeker wat de bedoeling was van het huisbezoek, deze onderzoeker maakte ook video-opnames. Zij overhandigde de ouder een overzicht waarin alle taken kort omschreven werden, zodat de ouder een beeld had van wat er ging gebeuren (Bijlage 1). Tevens was er een tweede onderzoeker mee, zij lette onder andere op het oudste kind wanneer de ouder met het jongste kind de taken deed en vice versa. Tijdens de taak was alleen de eerste onderzoeker (achter de camera), één ouder en het jongste kind in de ruimte aanwezig.

In huidig onderzoek is gekeken naar één taak die ouder en kind samen hebben uitgevoerd; de 8 minuut durende spelsituatie met speelgoed waarin ouder en kind samen spelen met de inhoud van een tas speelgoed. Bij aanvang van het ‘vrij spel onderdeel’ kreeg de ouder een kaartje met instructies (Figuur 1). Tegelijkertijd legde de onderzoeker een tas met speelgoed bij ouder en kind neer.

Spelen met jongste kind
Ik geef u zo meteen een tas met speelgoed waar u en uw jongste kind samen mee mogen spelen. Het is de bedoeling dat u al het speelgoed uit de tas haalt. Als u dit kaartje hebt gelezen kunt u meteen beginnen.

Figuur 1: Instructiekaartje ‘spelen met jongste kind’

Er vond geen interactie plaats tussen de onderzoeker en ouder/kind. De ouder wist van te voren niet hoe lang het onderdeel ging duren en ging door tot de onderzoeker een nieuw kaartje kwam brengen. Bij het pakken van het eerste stuk speelgoed uit de tas startte de observatie, gedurende 8 minuten werd de situatie op camera vastgelegd.

2.4 Meetinstrumenten

2.4.1 Achtergrondvariabelen

Uit de vragenlijst werden de volgende gegevens (variabelen) gebruikt; aantal werkuren (vader/moeder), opleidingsniveau (vader/moeder), geslacht ouder en geslacht kind. Demografische gegevens zijn verzameld uit een aparte vragenlijst.

2.4.2 Emotionele beschikbaarheid

Tijdens de acht minuten durende spel situatie wordt de emotionele beschikbaarheid van de ouder naar het kind gemeten door middel van de Emotional Availability Scale (EAS; Biringen, 2008). Emotionele beschikbaarheid is een methode om dyadische interacties tussen ouder en kind vast te stellen. Er is gebruik gemaakt van de zuigeling/jonge kinderjaren versie (voor 0 - 5 jaar). Voor het meten van emotionele beschikbaarheid wordt er bij ouders (ouderschalen) gekeken naar de volgende drie componenten: sensitiviteit, structureren en non-intrusiviteit (Biringen, 2008).

Deze drie schalen krijgen een score, de minimale score per schaal is 7 en de maximale score is 29 (bestaat uit 7 facetten: eerste 2 facetten mogelijke score van 1-7 te behalen en de overige facetten score 1-3 te behalen). De drie schalen bij elkaar geven de emotionele beschikbaarheid van de ouder weer, hoe hoger de score hoe meer emotioneel beschikbaar een ouder is. Deze score wordt door een onafhankelijke onderzoeker gecodeerd, nadat er een training is gevolgd en verschillende testen van betrouwbaarheid gedaan zijn. De twaalf codeurs hadden een gemiddelde intercodeur betrouwbaarheidsscore van $>.70$ totaal op alle schalen.

2.4.3 Sensitiviteit

Ainsworth (Ainsworth et al., 1978) heeft de originele sensitiviteitsschaal ontwikkeld voor thuisobservaties. Een ouder is sensitief wanneer hij/zij signalen van het kind signaleert en hier een adequate en prompte reactie op geeft. De EAS is vergelijkbaar met Ainsworth's schaal, maar is globaler en omschrijft meer gedragsstijlen dan discrete gedragingen (Biringen,

2008). De sensitiviteitsschaal gebruikt zeven verschillende onderdelen om naar verschillende facetten te kijken:

- affect (op welke toon praat een ouder, geniet de ouder van het kind, is de houding van de ouder teruggetrokken/agressief);
- duidelijkheid van perceptie en gepaste reactie (ouder is bewust van signalen en reageert daar makkelijk, gepast en snel op);
- bewust zijn van timing (reageert de ouder bewust en snel);
- flexibiliteit, variabiliteit en creativiteit in spel interacties;
- spreekt de ouder op een respectvolle manier;
- de hoeveelheid interactie (is het genoeg, gezien de situatie);
- is ouder in staat een conflict op te lossen of zijn er geen conflicten gedurende deze interactie.

2.4.4 Structureren

Ouderlijke structurering refereert naar het vermogen van de ouder om leer- en exploratiegedrag van het kind te ondersteunen, zonder dat het kind belemmerd wordt in autonomie (Biringen, 2000) en dat de ouder meegaat met het kind in zijn/haar spel (Biringen, 2008; Biringen, Robinson, & Emde, 2000). Bij de ouder schaal structureren wordt gekeken naar de score op de volgende facetten:

- gepaste leiding en instructie (wordt niet alleen naar de hoeveelheid gekeken, maar ook naar de waarde en duidelijkheid van de inputs);
- hoeveel pogingen succesvol zijn (pogingen zijn succesvol wanneer het kind naar een hoger niveau wordt getild en het kind de input ontvangt);
- de juiste hoeveelheid structuur die geboden wordt;
- aangeven van grenzen;
- standhouden bij druk uitoefening van het kind;
- verbaal en non-verbaal structureren;
- heeft de ouder een ouderrol of zijn ouder en kind soms leeftijdsgenoten.

2.4.5 Non-intrusiviteit

Ouderlijke non-intrusiviteit refereert naar het beschikbaar zijn voor het kind, zonder te interfereren, over beschermd of overweldigend te zijn (Biringen, 2000). Bij de schaal non-intrusiviteit wordt gekeken naar de facetten:

- geeft de ouder het kind de ruimte om te leiden in het spel;

- onderbreekt de ouder het spel van het kind;
- geeft de ouder richting, opdrachten of onderbreekt de ouder verbaal het spel;
- wordt de communicatie gebruikt als dialoog of voor eigen belang van de ouder;
- ouder geeft uitleg op een manier die de relatie niet verstoort;
- of de ouder op een fysieke manier het spel onderbreekt én;
- geeft het kind aan dat de ouder intrusief is.

H3 Resultaten

In dit hoofdstuk worden de resultaten uiteengezet die naar voren zijn gekomen uit de analyses. De resultaten worden per onderdeel beschreven; emotionele beschikbaarheid (EAS), werkuren en tot slot opleidingsniveau. De score op emotionele beschikbaarheid van vader was bij benadering normaal verdeeld, maar bij de moeder niet. Een extreme uitbijter is uit de dataset verwijderd (van beide ouders) en tevens is er een respondent verwijderd met veel ontbrekende waarden (bij beide ouders), waarna 61 (*N*) gezinnen in de dataset verder onderzocht zijn. Voor zowel vader als moeder was de schaal van emotionele beschikbaarheid in deze gezinnen bij benadering normaal verdeeld, met de vuistregel dat de scheefheid en gepiektetheit van de verdelingen tussen de -1 en 1 liggen (de Vocht, 2008).

3.1 EAS

3.1.1 Samenhang EAS schalen

De drie EAS schalen correleerden onderling significant met elkaar, dit geldt bij zowel vader als bij moeder (Tabel 2). Dit houdt in dat wanneer een ouder hoger scoort op sensitiviteit, deze ouder ook hoger scoort op structureren en tevens op non-intrusief en vice versa.

De samenhang tussen de EAS totaal score van moeder en de EAS totaal score van vader is niet significant ($r = -.021, p = .872$). Is vader emotioneel beschikbaar, dan is moeder niet vanzelfsprekend ook emotioneel meer beschikbaar voor het kind of vice versa.

Tabel 2: Samenhang EAS schalen vader en moeder

| | | Vader | | | Moeder | | |
|-----------------------|------------|---------------|--------------|------------------------|---------------|--------------|------------------------|
| | | Sensitiviteit | Structureren | Non - intrusiviteit | Sensitiviteit | Structureren | Non - intrusiviteit |
| Sensitiviteit | Correlatie | 1 | | | 1 | | |
| | Sign. | | | | | | |
| | N | | | | | | |
| Structureren | Correlatie | .594** | 1 | | .517** | 1 | |
| | Sign. | .000 | | | .000 | | |
| | N | 60 | | | 61 | | |
| Non- intrusiviteit | Correlatie | .311* | .363** | 1 | .416** | .273* | 1 |
| | Sign. | .015 | .004 | | .001 | .033 | |
| | N | 61 | 60 | | 61 | 61 | |

3.1.2 EAS score(totaal) naar zoon/dochter

Een repeated measures ANOVA is uitgevoerd om te onderzoeken of er een verschil is tussen vaders en moeders in hun emotionele beschikbaarheid naar hun zoon of dochter. De afhankelijke variabele is de EA totaal score. De onafhankelijke variabelen zijn: 1) het geslacht van de ouder (vader versus moeder) gebruikt als ‘within subjects factor’; en 2) het geslacht van het kind (zoon versus dochter) als ‘between subjects factor’. De gemiddelden en standaarddeviaties van de schalen en de EAS totaal score zijn in tabel 3 weergegeven. Er is een hoofdeffect van geslacht van de ouder gevonden. Op de EAS totaal scoort moeder significant hoger dan vader ($F(1,58) = 4.66, p = .035$). Er is geen effect gevonden van geslacht van het kind ($F(1,59) = 1.27, p = .26$) en ook de interactie tussen geslacht ouder en geslacht kind was niet significant ($F(1,58) = .083, p = .538$). Vaders en moeders hadden vergelijkbare EAS scores bij zonen en dochters.

Tabel 3: EAS scores vader/moeder naar hun zoon/dochter

| | | Vader | | Moeder | |
|-------------------|---------|------------|--------------------|------------|--------------------|
| | | Gemiddelde | Standaard deviatie | Gemiddelde | Standaard deviatie |
| Sensitiviteit | Zoon | 24.60 | 2.27 | 25.40 | 2.37 |
| | Dochter | 24.84 | 2.66 | 25.87 | 1.95 |
| | Totaal | 24.72 | 2.46 | 25.54 | 2.17 |
| Structureren | Zoon | 23.43 | 2.30 | 24.07 | 2.35 |
| | Dochter | 24.47 | 2.33 | 24.77 | 2.14 |
| | Totaal | 23.95 | 2.35 | 24.40 | 2.26 |
| Non-intrusiviteit | Zoon | 22.90 | 3.36 | 24.73 | 2.89 |
| | Dochter | 23.52 | 2.86 | 24.03 | 2.93 |
| | Totaal | 23.21 | 3.12 | 24.38 | 2.91 |
| EAS totaal | Zoon | 70.93 | 5.82 | 74.00 | 5.68 |
| | Dochter | 72.83 | 6.54 | 74.68 | 5.74 |
| | Totaal | 71.88 | 6.21 | 74.27 | 5.68 |

3.1.3 *Sensitiviteit, structureren en non-intrusiviteit naar zoon/dochter*

Dezelfde analyse is vervolgens uitgevoerd voor de drie subschalen apart (sensitiviteit, structureren en non-intrusiviteit). De onafhankelijke variabelen zijn bij iedere analyse: 1) het geslacht van de ouder (vader versus moeder) als ‘within subjects factor’; en 2) het geslacht van het kind (zoon versus dochter) als ‘between subjects factor’.

Sensitiviteit - Voor de subschaal sensitiviteit (afhankelijke variabele) is het hoofdeffect van geslacht van de ouder net niet significant ($F(1,59) = 3.60, p = .063$). Er lijkt wel een richting gevonden, waarbij moeder een hogere gemiddelde sensitiviteitsscore heeft dan vader. Dit verschil (interactie) van sensitiviteit is niet gevonden naar zonen of dochters ($F(1,59) = .252, p = .617$), tevens is er geen (hoofd)effect gevonden van geslacht van het kind ($F(1,59) = 1.22, p = .273$). Vaders en moeders zijn even sensitief naar hun zonen, als naar hun dochters.

Structureren - Voor structureren (afhankelijke variabele) is geen significant hoofdeffect van geslacht van de ouder gevonden ($F(1,58) = 1.318, p = .256$). Tevens is er net geen significant effect van geslacht van het kind ($F(1,58) = 3.707, p = .059$) gevonden. Er lijkt echter een richting van de gemiddelde score op structureren te zijn gevonden, waarbij naar de dochters meer gestructureerd wordt dan naar zonen. De interactie tussen geslacht ouder en geslacht kind was niet significant ($F(1,58) = .219, p = .642$). Vaders en moeders structureren evenveel naar hun zonen, als naar hun dochters.

Non-intrusiviteit - De afhankelijke variabele bij deze analyse is de score op non-intrusiviteit. Er is een significant hoofdeffect van geslacht van de ouder gevonden ($F(1,59) = 4.693, p = .034$). Moeders hebben een significant hogere score op de non-intrusiviteitsschaal dan vaders (Tabel 3), zij zijn dus significant minder intrusief dan vaders. Dit verschil is echter niet zichtbaar naar jongens of meisjes, er is geen interactie effect gevonden ($F(1,59) = 1.575, p = .229$). Vaders en moeders zijn net zo non-intrusief naar hun zonen, als naar hun dochters. Tevens is er geen significant (hoofd)effect van geslacht van het kind ($F(1,59) = .006, p = .939$) gevonden.

3.2 **Werkuren**

3.2.1 *Verband tussen werkuren en EAS*

Vervolgens is onderzocht of er een verband is tussen het aantal uren dat een ouder werkt en zijn/haar EAS scores. Aantal werkuren van moeder hangt niet samen met de verschillende EAS schalen of de EAS totaal score (range: $r = -.14$ tot $-.22, p > .05$). Ook bij

vader hangen de verschillende EAS schalen niet samen met zijn aantal werkuren (range: $r = .02$ tot $-.02$, $p > .05$). De hoeveelheid uren die een vader of moeder werkt is niet van invloed op zijn of haar eigen emotionele beschikbaarheid naar het kind.

3.2.2 Verklaring EAS score

Uit eerdere analyse is naar voren gekomen dat er een verschil is gevonden tussen de EAS score van moeder en vader. In dit onderdeel wordt gekeken of dit verschil verklaard wordt door het aantal werkuren van ouders. Allereerst is het aantal werkuren, van zowel vader als moeder opgesplitst in twee groepen (op basis van de mediaan); namelijk de ouders die meer/minder werken. Bij vader zitten 17 respondenten in de groep die minder dan 36 uur werken en 43 respondenten werken 36 uur of meer. In de groep van moeder werken 30 respondenten minder dan 24 uur en 30 respondenten 24 uur of meer. Vervolgens zijn twee repeated measures ANOVA's uitgevoerd om te kijken of het aantal werkuren van de ene ouder effect heeft op het verschil van de EA totaal score van de andere ouder. De afhankelijke variabele is de EA totaal score. De onafhankelijke variabelen zijn: 1) het geslacht van de ouder (vader versus moeder) gebruikt als ‘within subjects factor’; en 2) het aantal werkuren (van vader en moeder) als ‘between subjects factor’. Er wordt eerst gekeken naar de werkuren van vader en vervolgens naar de werkuren van moeder.

Werkuren van de vader - Er is net geen hoofdeffect van geslacht van de ouder (vader versus moeder) gevonden op de EAS totaal ($F(1,58) = 3.619$, $p = .062$), moeders scoren hoger op de EAS totaal dan vaders (net niet significant). Er is geen interactie effect gevonden tussen het aantal werkuren van vader (meer/minder) en de EAS totaal score van vader/moeder ($F(1,58) = .007$, $p = .933$), dus het verschil tussen het aantal werkuren van de ouder modereert het effect van het geslacht van de ouder niet.

Werkuren van de moeder - Wederom is een hoofdeffect van geslacht van de ouder (vader versus moeder) gevonden ($F(1,58) = 4.888$, $p = .031$). De interactie tussen het aantal werkuren van moeder (meer/minder) en de EAS totaal score van vader/moeder was net niet significant ($F(1,58) = 3.272$, $p = .076$). Het verschil tussen de EAS totaal score van vader en moeder is het kleinst naarmate de moeder meer werkt.

3.3 Opleidingsniveau

In dit onderdeel wordt onderzocht of het verschil in de EAS totaal score tussen vader en moeder mogelijk verklaard kan worden door opleidingsniveau van de ouder. Er is een ANOVA uitgevoerd om te kijken of het opleidingsniveau vader een voorspeller is van zijn EAS totaal score. De afhankelijke variabele is de EAS score van de ouder, hierin worden de schalen en de totaal score meegenomen. De onafhankelijke variabele is het opleidingsniveau van de ouder. Er wordt apart naar het opleidingsniveau van vader en moeder gekeken.

Opleidingsniveau vader - Uit deze toets blijkt dat het opleidingsniveau van vader een significante voorspeller is ($F = 5.54$, $df (2)$, $p = .006$) van zijn totale EAS score. Er is een positief verband, hoe hoger het opleidingsniveau van de vader is, hoe hoger zijn totale EAS score is (zie Tabel 1; groepspecificatie). Groep drie heeft een gemiddelde EAS score van 67.75, groep vier scoorde gemiddeld 70.33 op zijn EAS en groep vijf had een gemiddelde EAS score van 74.40. Het opleidingsniveau van vader voorspelt alleen zijn score op de sensitiviteitsschaal ($F = 3.90$, $df (2)$, $p .026$). De EAS schalen structureren en non-intrusiviteit hebben beide een p - waarde van .06 en zijn niet significant.

Opleidingsniveau moeder - Dezelfde analyse is uitgevoerd voor moeder. De gemiddelden totaal scores van moeder op de EAS per opleidingsniveau verschillen minimaal. Groep drie heeft een gemiddelde EAS score van 74.00, groep vier van 74.94 en groep vijf van 74.13, waaruit blijkt dat het opleidingsniveau van moeder niet haar EAS totaal score voorspelt ($F = .14$, $df (2)$, $p = .87$). Het opleidingsniveau van moeder is tevens geen significante voorspeller op de losse schalen van de EAS; sensitiviteit ($F = .10$, $df (2)$, $p .91$), structureren ($F = .17$, $df (2)$, $p .85$) en non-intrusiviteit ($F = 1.62$, $df (2)$, $p .21$).

Samenvattend. Hoe hoger een vader is opgeleid, hoe sensitiever hij is naar zijn jongste kind. Het opleidingsniveau van vader is niet van invloed op structureren en non-intrusiviteit, de andere onderdelen van de EA. Voor moeder speelt opleidingsniveau in geen van deze onderdelen een rol.

3.4 Opleidingsniveau vader of werkuren moeder

Uit voorgaande analyses is gebleken dat moeders gemiddeld hoger scoren op de EAS dan vaders. Aparte analyses over werkuren en opleidingsniveau lieten een hogere EAS score voor vaders zien (en daarmee een kleiner verschil tussen vaders en moeder), als moeder meer werkte én als vader een hoger opleidingsniveau had. Een correlatie-analyse toonde aan dat

werkuren van moeder en opleidingsniveau van vader niet met elkaar samenhangen ($r = .135$, $p = .301$). Omdat er geen overlap is tussen deze twee variabelen wordt als laatste analyse van dit onderzoek gekeken welke factor, opleidingsniveau van vader of werkuren van moeder, de beste voorspeller is van de ‘groei’ in de EAS score van vader.

Er is een repeated measures ANOVA uitgevoerd, waarin werkuren van de moeder, opleidingsniveau van de vader en geslacht van de ouder als onafhankelijke variabelen zijn meegenomen. De afhankelijke variabele is de EAS score. Uit deze analyse blijkt dat het interactie effect tussen geslacht van de ouder en het aantal werkuren van moeder niet langer significant is ($F(1,54) = 1.230$, $p = .272$) als opleidingsniveau van de vader wordt meegenomen in de analyse. Er is een significant interactie effect gevonden tussen het opleidingsniveau van vader en geslacht van de ouder ($F(2,54) = 5.366$, $p = .007$). De drieweg interactie was niet significant.

Samenvattend - Het opleidingsniveau van vader voorspelt als beste de score op de emotionele beschikbaarheid van de ouder naar het jongste kind. Dit staat los van hoeveel vader of moeder werkt en het opleidingsniveau van moeder. Tevens heeft het geslacht van het kind geen invloed op hoe emotioneel beschikbaar een ouder is naar hem/haar toe.

H4 Conclusie en Discussie

In dit hoofdstuk worden de conclusies met mogelijke verklaringen van de belangrijkste resultaten weergegeven. Tevens worden de beperkingen van het onderzoek, praktische en wetenschappelijke implicaties en aanbevelingen voor vervolg onderzoek besproken. Het doel van de studie was om het verschil in emotionele beschikbaarheid tussen vaders en moeders te vergelijken, naar hun tweejarige zoon of dochter. Daarnaast werd gekeken of de emotionele beschikbaarheid mogelijk beïnvloed werd door het aantal uren dat een ouder werkt, het opleidingsniveau van de ouder en/of het geslacht van het kind.

4.1 Interpretatie van de onderzoeksresultaten

Een ouder-kind observatie (gedurende een 8 minuten durende vrij spel situatie) heeft in dit onderzoek een beeld gegeven van de emotionele beschikbaarheid van ouders. Vaders en moeders zijn apart geobserveerd met hun tweejarige zoon of dochter, tijdens een huisbezoek. Zoals verwacht (Volling et al., 2002; Lovas, 2005; Bergmann, 2013) scoorden moeders significant hoger op emotionele beschikbaarheid dan vaders, waarmee gezegd wordt dat moeders meer emotioneel beschikbaar zijn dan vaders naar hun tweejarige zoon of dochter.

De vraag die nu opkomt is: welke mogelijke redenen zorgen voor het verschil in emotionele beschikbaarheid tussen vaders en moeders? Om dit verder te onderzoeken is gekeken naar het aantal werkuren van de ouders met betrekking tot de emotionele beschikbaarheid van de ouder. Verwacht werd dat vaders meer werken dan moeders (www.cbs.nl), daarom minder zorgtijd hebben (Korvorst & Traag, 2010) en minder emotioneel beschikbaar zijn naar hun kind. De analyses bevestigden deze hypothese deels omdat vaders die minder werken (<36 uur) een significant hogere score van emotionele beschikbaarheid hadden dan vaders die meer werken (36 uur of meer). Voor moeders is er geen effect van werkuren op de hoeveelheid emotionele beschikbaarheid gevonden.

Er is een trend gevonden tussen emotionele beschikbaarheid van vader en moeder. Het verschil tussen hen was het kleinst als moeder meer (24 uur of meer) werkt. Een mogelijke verklaring hiervoor kan zijn dat wanneer moeders meer werken vaders meer verantwoordelijkheid voelen om voor hun kind te zorgen (ondanks hun eigen aantal werkuren) waardoor vader zijn score van emotionele beschikbaarheid stijgt en het verschil tussen de scores van emotionele beschikbaarheid tussen vader en moeder kleiner wordt. Wanneer vaders weten dat moeders minder werken en meer thuis zijn om voor het kind te

zorgen neemt dit verantwoordelijkheidsgevoel af waardoor het verschil tussen de emotionele beschikbaarheid tussen de ouders groter is. Dit wordt onderbouwd door het onderzoek van Hallberg en Klevmarken (2003) waaruit blijkt dat wanneer de ene echtgenoot meer werkt, de ander meer tijd doorbrengt met de kinderen. In deze studie werd verwacht dat wanneer ouders meer werken zij minder emotioneel beschikbaar zijn. Dit blijkt dit echter niet zo te zijn, het effect van werkuren verdwijnt wanneer opleidingsniveau in hetzelfde model getoetst wordt. Dit kan mogelijk verklaard worden door de hoogopgeleide groep, bij een groep laagopgeleide zou het aantal werkuren wel relevant kunnen zijn.

Als hypothese werd in het huidige onderzoek verwacht dat hoger opgeleiden meer emotioneel beschikbaar zijn voor hun kind dan lager opgeleiden (Biringen et al., 2000). Uit de analyses is gebleken dat hoogopgeleide vaders meer emotioneel beschikbaar zijn naar zijn tweejarige zoon of dochter dan laagopgeleide vaders. Opleidingsniveau van vader voorspelt zijn score op de sensitiviteitsschaal, voor de schalen structureren en non-intrusiviteit is dit verband net niet significant. Bij moeder speelt opleidingsniveau geen rol voor haar score van emotionele beschikbaarheid. Naarmate vaders hoger zijn opgeleid wordt het verschil tussen vaders en moeder op hun EAS score kleiner. De hypothese en eerder gevonden literatuur worden daarmee onderbouwd, echter alleen voor vaders. Een verklaring kan zijn dat in deze steekproef voornamelijk hoger opgeleiden zitten, er zijn geen respondenten die alleen het basisonderwijs of middelbare school hebben afgerond. De laagste in de sample heeft minstens een MBO opleiding behaald en de hoogste in de sample is in het bezit van een Master diploma. Het onderzoek van Biringen en collega's (2000) had een bredere marge van opleidingsniveau (alleen basisonderwijs behaald tot Master afgerond), waardoor er wellicht eerder een verschil gevonden werd dan in het huidige onderzoek, dit onderzoek vond wel een verschil voor moeders. Een andere verklaring waarom er geen verschil is gevonden voor moeders kan zijn dat alle moeders in de steekproef een diploma behaald hadden. In het onderzoek van Sandberg en Hoffert (2001) is gevonden dat moeders die in het bezit waren van een diploma significant meer tijd doorbrachten met hun kinderen.

Zijn ouders meer emotioneel beschikbaar naar kinderen van hetzelfde of van het andere geslacht? In huidig onderzoek werd als laatste hypothese verwacht dat ouders meer emotioneel beschikbaar zijn voor het kind met hetzelfde geslacht, ten opzichte van het kind van het andere geslacht. Dit werd ondersteund door literatuur van onder andere Bornstein en collega's (2008) die onderzoek deed bij kinderen van 20 maanden oud en Lovas (2005) die onderzoek deed met kinderen van 24 maanden oud. Uit de resultaten van huidig onderzoek is dit echter niet gebleken, vaders en moeders hadden een vergelijkbare score van emotionele

beschikbaarheid bij zonen als bij dochters, dit wil zeggen dat zij even emotioneel beschikbaar naar hun dochters waren als naar hun zonen. De ‘same sex preference’ wordt door dit onderzoek niet onderbouwd. Gelijk met de bevindingen van de huidige studie vond Volling en collega’s (2002) (bij kinderen gemiddeld 12 maanden oude kinderen) en Bergmann en collega’s (2013) (bij gemiddeld 24 maanden oude kinderen) geen effect van geslacht van het kind met betrekking tot emotionele beschikbaarheid van de ouder. Een mogelijke verklaring zou kunnen zijn dat de voorkeur van emotionele beschikbaarheid van de ouders naar de zonen of dochters pas op latere leeftijd van het kind geuit wordt. De tweejarige zonen en dochters uit dit onderzoek zijn vrij jong om specifieke seksevoorkeuren aan te geven. Biringen (2000) vond in haar onderzoek dat moeders van oudere kinderen sensitiever zijn dan moeders van jonge kinderen. Naarmate kinderen ouder worden gaat de voorkeur van ouders tussen hun zoon of dochter steeds meer vorm krijgen en ouders hebben steeds meer ervaring met hun kinderen (communicatief, exploratief) en meer routine, waardoor ‘eigen activiteiten’ (bijvoorbeeld: vaders stoeien met zonen) meer zichtbaar worden (Lovas, 2005).

4.2 Beperkingen en aanbevelingen

In het huidige onderzoek is gekeken naar het aantal werkuren in relatie tot de emotionele beschikbaarheid van de ouders naar het kind. Om daadwerkelijk te weten hoeveel tijd een ouder aan een kind besteedt/ interactie heeft met een kind, kan het een toevoeging zijn als in vervolgonderzoek in plaats van naar werkuren, naar de hoeveelheid tijd die besteed is aan kinderen gekeken wordt. Wanneer ouders gevraagd worden een logboek bij te houden met de verschillende activiteiten die ze gedurende de dag met het kind gedaan hebben, de tijdsduur en de activiteit bij te houden kan dit een specifiekere indicatie geven dan de huidig gebruikte variabele werkuren. Tevens kan het nuttig zijn te kijken naar hoe de ouders hun werk ervaren. Ervaren zij stress of negativiteit kan dit een uitwerking hebben op het gezin en de (emotionele) beschikbaarheid van de ouder naar het kind. Een ouder kan 50 uur in de week werken en geen stress ervaren en er thuis echt zijn voor het gezin. Terwijl een ouder die 20 uur werkt en stress ervaart, wel meer tijd kan besteden aan zijn gezin, maar het niet op kan brengen emotioneel beschikbaar te zijn. Naast werkstress kunnen gezinnen ook te maken krijgen met stress in de relatie. Carlson en collega’s (2011) hebben onderzocht dat de kwaliteit van het huwelijk een belangrijke voorspeller is van de betrokkenheid van vaders en moeders tijdens de vroege kinderjaren van het kind.

In deze steekproef is generalisatie naar de Nederlandse populatie beperkt. De steekproef bevat voornamelijk gezinnen die in en rond een stad wonen (in de Randstad), waardoor geen beeld van emotionele beschikbaarheid van de ouder naar zijn/haar tweejarige zoon of dochter in de andere regio's van Nederland bekend is. Tevens bevat de steekproef voornamelijk hoog SES en een aantal midden SES, maar geen laag SES. Dit is niet gelijk aan de verhouding (laag, midden en hoog SES) met de rest van Nederland (www.cbs.nl). Tevens bevat deze steekproef veel hoogopgeleiden ouders, laagopgeleiden (alleen basisonderwijs en/of middelbaar onderwijs gevolgd) ontbreken in de steekproef. In de rest van Nederland is deze verhouding met hoog/laag opgeleiden meer gelijk verdeeld (www.cbs.nl). Een mogelijke verklaring kan zijn dat ouders die zelf een wetenschappelijke opleiding hebben gevolgd het belang van onderzoek meer inzien dan mensen zonder deze achtergrond en daardoor meer hoger opgeleiden participeerden aan huidig onderzoek.

Het aantal ($N=61$ gezinnen) voldeed aan de wensen voor een steekproef waarbij dergelijke analyses zijn uitgevoerd (Vocht, 2008). De analyses waarbij is gekeken naar het geslacht van het kind is het aantal echter net groot genoeg (31 meisjes en 30 jongens). Een steekproef met een grotere omvang zou meer power hebben gehad, vooral in de meting van geslacht van het kind. Hierdoor zouden er mogelijk significante verschillen tussen zonen en dochters gevonden zijn, vooral bij de subschaal structuren welke nu net niet significant bleek. Een grotere steekproef zou minder beperkingen opleveren met betrekking tot het uitvoeren van andere statistische analyses, waardoor in vervolgonderzoek makkelijker een onderscheid gemaakt kan worden tussen bijvoorbeeld gezinssamenstelling (jongen - jongen, meisje - meisje, meisje - jongen en jongen - meisje). Is er een verschil in emotionele beschikbaarheid als een kind een oudere broer of juist een oudere zus heeft? Dus als de ouder twee jongens of twee meiden heeft. Mogelijk baseren ouders hun gedrag naar het kind op ervaring die zij hebben met het oudste kind. Wellicht is het interessant om de hoeveelheid emotionele beschikbaarheid van de ouder naar het oudste kind te analyseren en te kijken of dit verschilt met het jongste kind. Bij dit punt kan direct gekeken worden of de leeftijd van het kind ertoe doet, zijn ouders meer of minder emotioneel beschikbaar naarmate het kind ouder wordt? Tot slot was volgens andere studiebeperkingen de observatieduur van deze studie slechts 8 minuten, terwijl langere observatieduur aanbevolen wordt (minimaal 20 minuten) (Biringen, 2008).

Interessant voor vervolgonderzoek is om te kijken of de emotionele beschikbaarheid van de ouder gevolgen heeft voor de ontwikkeling/gedrag van het kind op latere leeftijd. Het cross-sectionele karakter van deze studie zorgt dat er geen causale verbanden getrokken

konden worden, met een longitudinale studie is dit wel mogelijk. De gegevens van huidig onderzoek komen uit de longitudinale studie ‘Boys will be Boys?’. In huidig onderzoek is een klein deel van deze data bekeken, interessant zou zijn om te kijken naar de mate van emotionele beschikbaarheid van de ouder tijdens verschillende leeftijden van het kind en de gevolgen hiervan voor het gedrag en/of de ontwikkeling van het kind.

Tenslotte is het interessant te achterhalen wat de oorzaak is dat moeders ‘in de basis’ significant meer emotioneel beschikbaar zijn dan vaders. Een mogelijke oorzaak zou kunnen zijn dat moeders emotioneel meer onderlegd zijn dan vaders. Vrouwen hebben vaker een hoger EQ (emotional quotiënt) dan mannen, zij weten meer van de bezigheden en interesses van de kinderen dan vaders (Volling et al., 2002), wat zij mogelijk doorgeven in de omgang naar kinderen. Wat tevens een reden hiervan kan zijn is dat moeders vaak de primaire verzorgsters van de kinderen zijn. Ondanks dat vrouwen ook werken is dit in veel gezinnen het geval, waardoor zij een andere band hebben met de kinderen dan de vader, wat zichtbaar wordt in de hoeveelheid dat zij emotioneel beschikbaar zijn. Tevens is interessant om te onderzoeken of tijd die ouders besteden aan de zorg van kinderen een verband heeft met de hoeveelheid emotionele beschikbaarheid. Tot slot is de vraag of hechting van het kind en/of de gehechtheidsrepresentatie van de ouders (Biringen et al., 2000) een verband kunnen hebben met de hoeveelheid emotionele beschikbaarheid van de ouder naar het kind.

Er zijn meer gegevens van emotionele beschikbaarheid van de moeder bekend als van de vader. Het zou goed zijn als er meer (longitudinaal) onderzoek naar vaders (en moeders samen) wordt gedaan omtrent dit onderwerp, waardoor men meer inzicht zou kunnen krijgen in het verschil tussen vaders en moeders en een ‘within family’ vergelijking mogelijk is. Lewis en Lamb (2003) geven aan dat inmiddels meer onderzoek van de rol van vaders en ontwikkeling van het kind is gedaan, maar dat het nog achterloopt. Hierin kan tevens meegenomen worden in hoeverre de mindere mate van emotionele beschikbaarheid van de vader zorgwekkend is.

4.3 Implicaties en conclusie

De afgelopen jaren is het aantal moeders deelnemend aan de beroepsbevolking toegenomen (Bryant & Zick, 1996a). In Nederland zijn in 2009 57% van de paren tweeverdieners (www.cbs.nl). Op steeds meer plekken rijst de vraag of het werken van beide ouders geen invloed heeft op de ontwikkeling van kinderen en op de sensitiviteit van de ouder naar het kind toe. Heeft deze verschuiving in de maatschappij invloed op de emotionele

beschikbaarheid van ouders? Dit onderzoek draagt bij aan onderbouwing van deze maatschappelijke kwestie, waaruit blijkt dat niet werkuren, maar opleidingsniveau van de vader een goede voorspeller is van de emotionele beschikbaarheid van ouders naar hun tweejarige zoon of dochter. Voor moeders zijn geen voorspellende waardes gevonden.

Het is van belang dat er meer onderzoek gedaan gaat worden waarin het belang en de gevolgen van emotionele beschikbaarheid van zowel vaders als moeders uitgediept wordt. Hoe is het in andere landen, waar het aantal werkuren tussen ouders anders verdeeld is? Hoe zit het met kinderen die veel tijd doorbrengen met een opa/oma of oppas? En hoe zit het met de emotionele beschikbaarheid van de ouder bij eenoudergezinnen of gescheiden gezinnen? Dit onderwerp vraagt naar meer onderzoek op divers gebied, huidig onderzoek doet hier een kleine bijdrage aan.

Conclusie – Uit huidig onderzoek is gebleken dat het opleidingsniveau van vader als beste de score op emotionele beschikbaarheid van de ouder naar het jongste kind voorspelt. Dit staat los van hoeveel vader of moeder werkt en het opleidingsniveau van moeder. Tevens heeft het geslacht van het kind geen invloed op hoe emotioneel beschikbaar een ouder is naar hem/haar toe.

Referenties

- Ainsworth, M.D.S., Blehar, M.C., Waters, E., & Wall, S. (1978). *Patterns of attachment: a psychological study of the strange situation*. Hillsdale, NJ: Erlbaum.
- Bergmann, S., Wendt, V., Klitzing von, K., & Klein, A.M. (2013). Emotional availability of father–child dyads versus mother–child dyads in children aged 0–3 years, *Family Science*, 3 (3-4), 145-154.
- Biringen, Z. (2000). Emotional availability: Conceptualization and research findings. *American Journal of Orthopsychiatry*, 70, 104-114.
- Biringen, Z. (2008). “*The emotional availability (EA) scales, 4th edition.*” Published by emotionalavailability.com, PO Box, 3625, Boulder, Colorado 80307.
- Biringen, Z., & Robinson, J. (1991). Emotional availability in mother–child interactions: A reconceptualization for research. *American Journal of Orthopsychiatry*, 61, 258-271.
- Biringen, Z., Emde, R.N., Brown, D., Lowe, L., Myers, S., & Nelson, D. (1999). Emotional availability and emotional communication in naturalistic mother–infant interactions: Evidence for gender relations. *Journal of Social Behavior & Personality*, 14, 463–478.
- Biringen, Z., Brown, D., Donaldson, L., Green, S., Krmarik, S., & Lovas, G. (2000). Adult Attachment Interview: Linkages with dimensions of emotional availability for mothers and their pre-kindergarteners. *Attachment & Human Development*, 2, 188-202.
- Biringen, Z., Robinson, J.L. & Emde, R.N. (2000). Appendix B: The Emotional Availability Scales (3rd ed.; an abridged Infancy/Early Childhood Version), *Attachment & Human Development*, 2 (2), 256-270.
- Biringen, Z., Damon, J., Grigg, W., Mone, J., Pipp-Siegel, S., Skillern, S., & Stratton, J. (2005). Emotional availability: Differential predictions to infant attachment and kindergarten adjustment based on observation time and context. *Infant Mental Health Journal*, 26, 295-308.
- Bornstein, M.H., Putnick, D.L., Heslington, M., Gini, M., Suwalsky, J.T.D., Venuti, P., Falco de, S., Giusti, Z., & Zingman de Galperin, C. (2008). Mother–Child Emotional Availability in Ecological Perspective: Three Countries, Two Regions, Two Genders, *Developmental psychology* 44 (3), 666-680.

- Bretherton, I. (2000). Emotional availability: An attachment perspective. *Attachment & Human Development*, 2, 233-241.
- Broom, B.L. (1998). Parental Sensitivity to Infants and Toddlers in Dual-Earner and Single-Earner Families. *Nursing research* 47 (3), 162-170.
- Bryant, W.K., & Zick, C.D. (1996a). “An examination of parent-child shared time.” *Journal of Marriage and Family*, 58, 227-237.
- Bryant, W.K., & Zick, C.D. (1996b). “Are We Investing Less in the Next Generation? Historical Trends in Time Spent Caring for Children.” *Journal of Family and Economic Issues*, 17, 365-391.
- Carlson, M.J., Pilkauskas, N.V., McLanahan, S.S., & Brooks-Gunn, J. (2011). Couples as parents over children’s early years. *Journal of Marriage and Family*, 73, 317 – 334.
- Emde, R. N. (1980). Emotional availability: A reciprocal reward system for infants and parents with implications for prevention of psychosocial disorders. In P.M. Taylor (Ed.), *Parent–infant relationships*. Orlando, FL: Grune & Stratton.
- Grossman, K. E., Grossman, K., Fremmer-Bombik, E., Kindler, H., Scheuerer-Englisch, H., & Zimmerman, P. (2002). The uniqueness of the child-father attachment relationship: Fathers’ sensitive and challenging play as pivotal variable in a 16-year longitudinal study. *Social Development*, 11, 307–331.
- Hallberg, D., & Klevmarck, N.A. (2003). “Time for children?—A study of parents’ time allocation.” *Journal of Population Economics* 16, 205-226.
- Harris, K., Furstenberg, F., & Marmer, J. (1998). Paternal involvement with adolescents in intact families: the influence of fathers over the life course. *Demography* 35(2), 201-16.
- Hill, C.R. & Stafford, F.P. (1980). “Parental care of children: time diary estimates of quantity, predictability and variety.” *Journal of human resources*, 15, 219-239.
- Hoffman, L.W. (1989). Effects of Maternal Employment in the Two-Parent Family. *American Psychologist*, 44(2), 283-292.
- Kirkland, C.L. (2012). Father Involvement in Context: The Effects of Fathers’ Intergenerational, Psychological, and Relational Functioning on Children’s Development. etd.auburn.edu.
- Korvorst, M., & Traag, T. (2010). De verdeling van arbeid en zorg tussen vaders en moeders. *Bevolkingstrends: Statistisch kwartaalblad over de demografie van Nederland*, 2^e kwartaal, 50-54. Den Haag: Centraal Bureau voor de Statistiek.

- Lovas, G. S. (2005). Gender and patterns of emotional availability in mother-toddler and father-toddler dyads. *Infant Mental Health Journal*, 26, 327-353.
- Lundberg, S., Pabilonia, S.W., & Ward-Batts, J. (2006). Time Allocation of Parents and Investments in Sons and Daughters, *Unpublished paper*, econ.washington.edu.
- Nock, S., & Kingston, P. (1988). "Time With Children: The Impact of Couples' Work-Time Commitments." *Social Forces* 67, 59-85.
- Raley, S., & Bianchi, S. (2006). SONS, DAUGHTERS, AND FAMILY PROCESSES: Does Gender of Children Matter? *Annu. Rev. Sociol.* 32, 401-21.
- Ramchandani, P.G., Domoney, J., Sethna, V., & Psychogiou, L. (2013). Do early father–infant interactions predict the onset of externalising behaviours in young children? Findings from a longitudinal cohort study. *Journal of Child Psychology and Psychiatry* 54 (1), 56–64.
- Sandberg, J. F., & Hofferth, S.L. (2001). "Changes in Children's Time with Parents: United States, 1981–1997." *Demography* 38, 423-36.
- Sayer, L. C., Bianchi, S.M., & Robinson, J. P. (2004). Are Parents Investing Less in Children? Trends in Mothers' and Fathers' Time with Children? *AJS* 110 (1), 1-3.
- Sorce, J., & Emde, R. (1981). Mother's presence is not enough: The effect of emotional availability on infant exploration and play. *Developmental Psychology*, 17, 737-745.
- Versantvoort, M. (2010). "Betaalde arbeid en zorg voor kinderen; concurrerend of complementair?" *Tijdschrift voor arbeidsvraagstukken*, 26, 27-38.
- Vocht de, A. 2008. "Basishandboek SPSS 16 voor windows." Blz. 131.
- Volling, B.L., McElwain, N.L., Notaro, P.C., & Herrera, C. (2002). Parents' Emotional Availability and Infant Emotional Competence: Predictors of Parent–Infant Attachment and Emerging Self-Regulation. *Journal of family psychology* 16, (4), 447-465.
- Zick, C.D., & Bryant, W.K. (1996). "A New Look at Parents' Time Spent in Child Care: Primary and Secondary Time Use." *Social Science Research* 25, 260-80.

Internetsites:

www.cbs.nl, geraadpleegd op 20-01-2013.

www.emotionalavailability.com, geraadpleegd op 20-01-2013.

Bijlage 1

Parental sensitivity

(Definitieve versie 22 september 2011)

| 1. Affect | |
|------------------|--|
| 7 | Balanced, genuine, congruent, relaxed, low-keyed, gentle, soft spoken OR animated in appropriate ways, clear enjoyment of child. |
| 6 | As in 7, but more neutral affect, somewhat less positive. |
| 4 | Little range or predominantly neutral, but with some positive affect OR inconsistent, sudden shifts. |
| 3 | Little range, cool, OR clear evidence of mild irritation / negativity. |
| 2,1 | Non-optimal, depressed, withdrawn, traumatized affect, aggressiveness/hostility. |

| 2. Clarity of perceptions and appropriate responsiveness | |
|---|--|
| 7 | Awareness of signals and communications easily and correctly, seems willing to respond in an appropriate and prompt way. |
| 5 | Some lapses in responsiveness, but overall somewhat more often responsive than not responsive. |
| 4 | Inconsistent in perception and/or responsiveness OR generally responsive, but not appropriately. |
| 1 | Unaware or oblivious to subtle cues and communications, aware of most blatant communications, and/or reponses almost always inappropriate. |

| 3. Awareness of timing | |
|-------------------------------|---|
| 3 | Aware of timing |
| 2 | At times, seems off in timing |
| 1 | Lacks awareness of the importance of timing |

| 4. Flexibility, variety, and creativity in modes of play or interaction with parent | |
|--|---|
| 3 | Clear attempts to make interaction fun, showing enjoyment and creativity. |
| 2 | Some playful times, but some of it seems repetitive, not trying to make it a lot of fun |
| 1 | No or very few attempts to make interaction fun. |

| 5. Acceptance in speech (within episodes that contain speech) | |
|--|---|
| 3 | Speaks in respectful ways |
| 2 | Speaks in occasional disrespectful ways, perhaps in a joking manner |
| 1 | Speaks in clearly disrespectful ways |

| 6. Amount of interaction | |
|---------------------------------|--|
| 3 | Enough interaction, given the context and/or directions |
| 2 | There could be more interaction, given the context and/or directions |
| 1 | Very little or no interaction |

| 7. Conflict situations | |
|-------------------------------|---|
| 3 | Skillful in moving conflicts towards resolution, or few conflicts to resolve |
| 2 | Not skilled in moving conflicts toward resolutions, or an intermediate range of conflicts |
| 1 | Does not try to move conflicts towards resolution, or a great deal of conflict. |

Parental structuring

(Definitieve versie 22 september 2011)

| 1. Appropriate guidance and suggestions | |
|--|--|
| 7 | Uses preventive (proactive) guidance and suggestions, makes subtle, and varied suggestions or comments that lead the child along the right path for the situation. Such guidance is not about just frequency, but also about the appropriateness and emotionally scaffolding and enveloping quality of the inputs. The guiding comments and suggestions create a ‘holding environment’ for the child that leads the child in a positive way. |
| 4 | Inconsistent in providing preventive (proactive) guidance, or vacillates between too much and too little guidance, and/or the guidance lacks a holding quality that can lead the child in a positive way. |
| 1 | Guidance and appropriate leading of any kind is almost nonexistent. |

| 2. Success of attempts | |
|-------------------------------|---|
| 7 | Attempts are successful in that they move the child to a higher level and the child seems to attend and receive the inputs. |
| 4 | Attempts are only sometimes successful. |
| 1 | Attempts do not seem to influence or take the child’s reactions into account or there is no/minimal interaction. |

| 3. Amount of structure | |
|-------------------------------|--|
| 3 | Just the right amount |
| 2 | Somewhat too little or too much structuring than ideal |
| 1 | Clearly too little or too much structuring |

| 4. Limit setting, setting boundaries proactively | |
|---|--|
| 3 | Sets limits and boundaries, appropriate to the task or situation. Or no limits to set in this context. |
| 2 | On occasion, tries to set limits and boundaries, but the strategies may not be ideal. |
| 1 | Sets no limits. |

| 5. Remaining firm in the face of pressure | |
|--|--|
| 3 | Remains firm but continues to maintain the connection or child does not put pressure on the adult. |
| 2 | Inconsistent and caves in sometimes. |
| 1 | Caves in easily. |

| 6. Verbal vs nonverbal structuring (within the structuring interactions) | |
|---|---|
| 3 | Both channels are used to structure, there is a balance |
| 2 | The verbal or nonverbal is used more often than the other |
| 1 | Only the verbal or nonverbal is used. |

| 7. Peer vs adult role | |
|------------------------------|--|
| 3 | Adult is clearly the adult (older and wiser), and uses the gestural system to indicate the difference in an appropriate way. |
| 2 | Adult and child sometimes seem like agemates, but other times they do seem at different levels. |
| 1 | Adult seems usually at the same level as the child. |

Parental nonintrusiveness

(Definitieve versie 22 september 2011)

| 1. Gives child space to explore and lead in play | |
|---|---|
| 7 | Lets the child lead and explore. The child gets plenty of space to pursue his/her own interests. |
| 4 | Lets child generally lead in play, but either assumes a lead role without regard for child during play or becomes overprotective or overly suggestive in other contexts, even if benign. The child does not always get enough room to follow his/her interests. |
| 1 | Leads, overmentors, overparents, and expects child to follow. The child gets virtually no room to explore and play according to his/her own wishes. |

| 2. Non-interruptive ports of entry into interaction | |
|--|--|
| 7 | Waits for optimal breaks to enter interaction, rather than interrupting the flow and interruptions are never physical. |
| 4 | Sometimes just enters interaction or clearly interrupts, although it is not that often. |
| 1 | Behaviorally or verbally enters interaction abruptly and interrupts very frequently, with lots of ‘don’ts’ and/or physical intrusions. |

| 3. Commands, directives / verbal interferences | |
|---|---|
| 3 | ‘Do’s’ used sparingly and not verbally intrusive. |
| 2 | Occasionally frames interactions with ‘do’s’, or interferes verbally. |
| 1 | Creates a situation of constant commands, or other verbal intrusions. |

| 4. Adult talking (within the episodes that contain adult talk) | |
|---|---|
| 3 | Talking is used as communication and parts of dialogue, or virtually no talking. |
| 2 | Talking is used as communication, but also sometimes to overpower, or for adult’s sake. |
| 1 | Talking is just used for the adult’s sake rather than as a form of communication |

| 5. Didactic teaching (within the episodes that contain teaching) | |
|---|---|
| 3 | Teaches in a way that does not ignore relating, or virtually no teaching. |
| 2 | Teaching, that sometimes does not take into account the presence of an interactive partner. |
| 1 | Teaches as if the child is an object and has a lot to catch up |

| 6. Physical interferences | |
|----------------------------------|--|
| 3 | No physical interferences and what exists may have been necessary (e.g., in an emergency). |
| 2 | One or a few mild physical interferences |
| 1 | One or more clear physical interferences, or a lot of mild ones |

| 7. The adult is made to ‘feel’ or ‘seem’ intrusive | |
|---|---|
| 3 | Child never indicates that the adult is intrusive. |
| 2 | One or a few mild indications that the child finds the adult intrusive. |
| 1 | One or more clear indications that the child finds the adult intrusive, or a lot of mild ones |

Bijlage 2

Overzicht van het eerste gezinsbezoek

1. Hulp van oudste kind

We willen kijken of kinderen van deze leeftijd uit zichzelf reageren als iemand iets laat vallen. De onderzoeker zal daarom bij dit onderdeel iets laten vallen en wij willen u vragen hier niet op te reageren.

2. Spelen en opruimen met oudste kind

Bij dit onderdeel mag u eerst samen met uw oudste kind spelen zonder speelgoed. Daarna krijgt u een tas met speelgoed waar u en uw oudste kind samen mee mogen spelen. Jullie mogen zelf weten waar jullie samen mee spelen. Na het spelen is het de bedoeling dat uw kind het speelgoed weer opruimt. U mag daarbij een beetje helpen als u wilt, maar het is de bedoeling dat uw kind het zoveel mogelijk zelf doet.

3. Troosten door oudste kind

We willen kijken of kinderen van deze leeftijd uit zichzelf reageren als iemand zich bezeerd. De onderzoeker zal daarom bij dit onderdeel doen alsof zij haar knie stoot en wij willen u vragen hier niet op te reageren.

4. Platen kijken met oudste kind

U krijgt een aantal platen die u samen met uw oudste kind gaat bekijken.

5 – 8. Bovenstaande taakjes worden herhaald met het jongste kind

9. Rozijntjes eten

Uw kinderen krijgen een doosje met rozijntjes die ze samen mogen opeten. Bij deze opdracht doet u niet actief mee.

10. Samen spelen en opruimen

Bij dit onderdeel krijgen uw kinderen van mij nieuw speelgoed waar zij samen mee mogen spelen. Ook bij deze opdracht doet u niet actief mee. Na het spelen is het de bedoeling dat uw kinderen het speelgoed weer opruimen. U mag daarbij een beetje helpen als u wilt, maar het is de bedoeling dat uw kinderen het zoveel mogelijk zelf doen.

ZOZ

11. Samen lezen

Bij dit onderdeel krijgt u een platenboek waar u samen met uw kinderen in gaat kijken.

12. Speelgoed om naar te kijken

Na het samen lezen geef ik u een tas met daarin wat speelgoed. Het is de bedoeling dat uw kinderen hier een paar minuten niet aankomen. Hierna mogen ze met het speelgoed spelen. Dit is een opdrachtje dat we doen om te kijken hoe verschillende kinderen op deze situatie reageren.

13. Computertaak

Als laatste doet u een taak op de laptop. Ondertussen spelen wij met uw kinderen met ons speelgoed.

Als er een nieuw onderdeel begint geef ik u steeds een kaartje met daarop nog even een korte uitleg. Het kaartje is meteen het sein dat u aan het nieuwe onderdeel kunt beginnen.