

Masterscriptie

Naam: Simone van der Lee

Studentnummer: s1246283

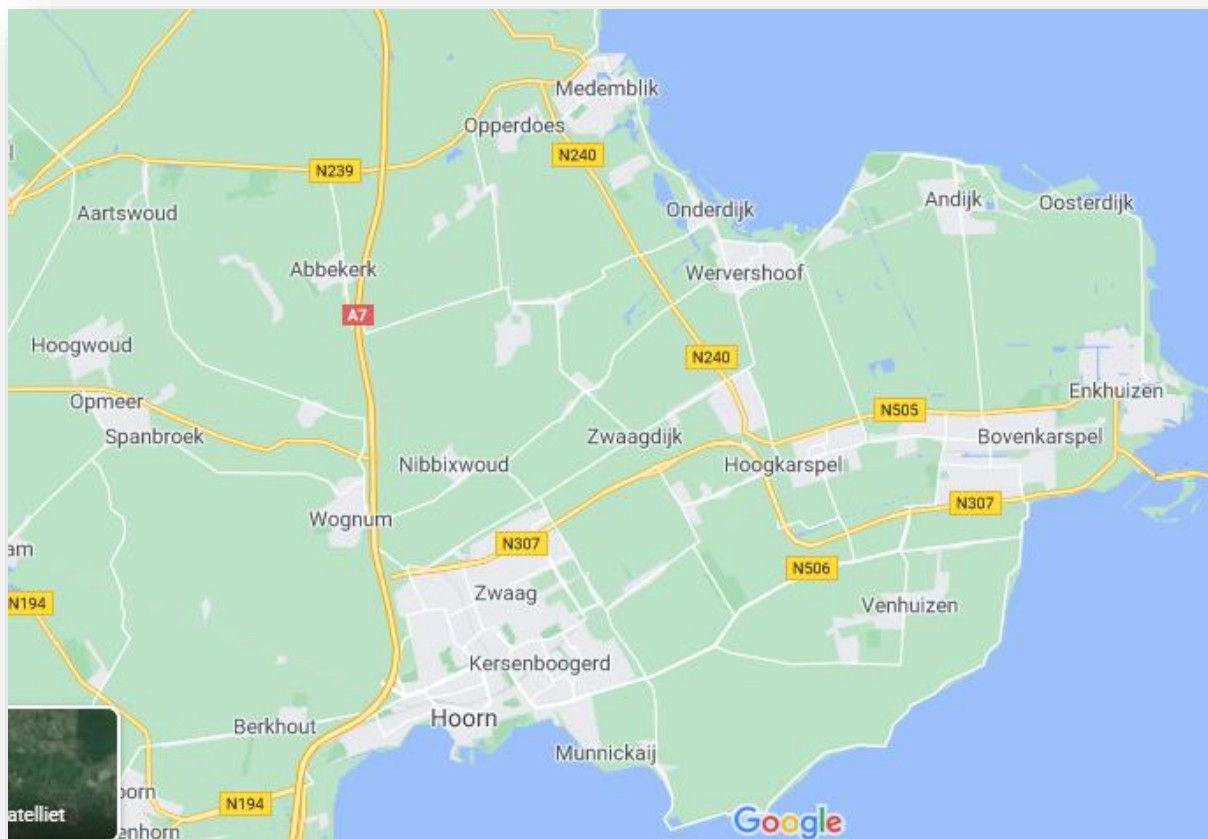
Studie: Journalistiek en Nieuwe Media, Universiteit Leiden

Begeleider: Prof.dr.Jaap de Jong

Tweede lezer: Dr. Alexander Pleijter

Fusies en samenwerkingen: Blijft nabijheid in de regionale journalistiek behouden?

Bron afbeelding: Google Maps



Inhoudsopgave

Voorwoord P. 6

Samenvatting P. 7

1. Inleiding

1.1 Strubbelingen in de lokale journalistiek P. 8

1.2 Belang van de lokale omroep P. 8

1.2.1 De huidige rol van de lokale omroep P. 9

1.2.2 Professionaliseren van lokale omroepen P. 9

1.2.3 Omroep Weeff P. 10

1.3. Kenmerken van ‘nabijheid’ P. 11

1.4. Onderzoeksvraag en relevantie van mijn onderzoek P. 11

1.5 Structuur P. 12

2. Theoretisch kader

2.1 Inleiding P. 13

2.2 Nabijheid in perspectief P. 13

2.2.1 Vijf invalshoeken P. 13

2.2.2 Waardevolle journalistieke inhoud P. 15

2.3 De plaats van nabijheid in de theorie van nieuwswaarden P. 16

2.3.1 De nieuwswaardetheorie P. 16

2.3.2 Kritiek en vervolgonderzoek naar nieuwswaarden P. 18

2.4 Conclusie theoretisch kader P. 20

3. Mediaorganisatie

3.1 Geschiedenis Weeff en NH Nieuws P. 24

3.2 Organisatie NH Nieuws P. 26

3.3 Organisatie Weeff P. 27

3.4 Gezamenlijke West-Friese regioredactie P. 28

4. Methode

4.1 Onderzoeksmethode: kwantitatieve inhoudsanalyse	P. 29
4.2.1 Motivatie methode	P. 29
4.1.2 Keuze materiaal	P. 29
4.1.3 Codeboek	P. 30
4.1.4 Corpus	P. 34
4.1.5 Betrouwbaarheid en validiteit inhoudsanalyse	P. 35
4.1.6 Statistiek	P. 36
4.1.7 Verwachte resultaten inhoudsanalyse	P. 36
4.2 Onderzoeksmethode: interviews	P. 37
4.2.1 Motivatie methode	P. 37
4.2.2 Betrouwbaarheid en validiteit interviews	P. 38
<u>5. Resultaten kwantitatieve inhoudsanalyse</u>	
5.1 Inleiding	P. 39
5.2 Thema's	P. 39
5.3 Geografische nabijheid	P. 40
5.4 Culturele nabijheid	P. 49
5.5 Sociale nabijheid	P. 57
5.6 Emotionele nabijheid	P. 62
5.7 Betrouwbaarheid	P. 66
5.8 Conclusie inhoudsanalyse	P. 68
<u>6. Resultaten interviews</u>	
6.1 Inleiding	P. 71
6.2 Deel 1: professionalisering, diepgang en lokaliteit	P. 71
6.2.1 Introductie Maarten Edelenbosch	P. 71
6.2.2 Introductie oud-redactielid Weeff	P. 72
6.2.3 Visie van Edelenbosch op professionalisering	P. 72

6.2.4 Visie van Edelenbosch op lokaliteit	P. 73
6.2.5 Visie van Edelenbosch op diepgang	P. 73
6.2.6 Visie van de vrijwilliger van Weeff op lokaliteit	P. 74
6.3 Conclusie deel 1: Professionalisering en diepgang versus lokaliteit	P. 75
6.4 Deel 2: Resultaten inhoudsanalyse in perspectief	P. 75
6.4.1 Spreken van bronnen	P. 75
6.4.2 Gevoel	P. 76
6.4.3 Regionale geschiedenis	P. 76
6.4.4 Lokale activiteiten	P. 77
6.4.5 Direct aanspreken publiek	P. 78
6.4.6 Trots	P. 78
6.4.7 Benoemen van West-Friese begrippen zonder uitleg	P. 79
6.4.8 Benoemen van plaatsen buiten de regio	P. 80
6.4.9 Benoemen van een plaatsnaam bij een persoon	P. 80
6.5 Conclusie interviews	P. 80
<u>7. Conclusie, discussie en aanbevelingen voor verder onderzoek</u>	
7.1 Conclusie	P. 83
7.2 Discussie	P. 86
7.3 Beperkingen van dit onderzoek	P. 87
<u>Literatuurlijst</u>	P. 89
<u>Bijlagen</u>	
1. Artikelen corpus Weeff 2017 [CW]	P. 93
2. Artikelen corpus NH Nieuws/Weeff 2019 [CN]	P. 164
3. Uitgebreide uitleg codeboek kwantitatieve inhoudsanalyse	P. 232
4. Betrouwbaarheid: tabellen met beoordelingen codeerders	P. 252
5. Thema's inhoudsanalyse oud- en recent corpus	P. 302

6. Topiclijst interviews	P. 308
7. Transcriptie interview Maarten Edelenbosch	P. 311
8. Transcriptie interview oud-vrijwilliger Weeff	P. 330

Voorwoord

Als u dit voorwoord leest, staat u waarschijnlijk op het punt om mijn scriptie ‘Fusies en samenwerkingen: Blijft nabijheid in de regionale journalistiek behouden?’ te lezen. Toen ik begon met het schrijven van deze scriptie wist ik nog niet dat dit het begin zou zijn van een reeks nieuwe inzichten en leerervaringen op journalistiek gebied.

Tijdens mijn master raakte ik geïnteresseerd in de lokale en regionale journalistiek, omdat het mij interessant leek om verhalen te kunnen maken die dicht bij mensen staan, waarmee ik bovendien op originele invalshoeken zou kunnen komen. Daarnaast ben ik altijd geïnteresseerd geweest in cultuur en wilde ik cultuurverschillen in een individuele regio graag verder onderzoeken.

Zo vormde ik mijn interesse in het onderwerp ‘nabijheid’ en ging ik op zoek naar een actuele situatie voor een onderzoek naar dit onderwerp. Ik vond dit bij NH Nieuws. De provinciale omroep was net gestart met een intensieve samenwerking met regionale omroep Weeff en ik keek ernaar uit om te onderzoeken wat deze samenwerking voor gevolgen had voor de mate waarin nabijheid in de berichtgeving aanwezig was.

Het bedenken van de hoofdvraag was makkelijker dan het beantwoorden ervan, waarbij ik tegen een aantal hobbels ben aangelopen. Toch is het me uiteindelijk gelukt om mijn hoofdvraag te beantwoorden en heb ik daarnaast veel relevante kennis opgedaan over wat er bij een inhoudsanalyse komt kijken.

Graag wil ik in het bijzonder mijn scriptiebegeleider Jaap de Jong bedanken voor zijn hulp bij het overwinnen van deze hobbels en zijn aanhoudende begeleiding en relevante inzichten. Ook de andere docenten die mij hebben geholpen wil ik hartelijk bedanken, zoals Willem van Rooijen, die ervoor heeft gezorgd dat ik ook in coronatijd het programma Atlas.ti kon gebruiken. Verder wil ik Alexander Pleijter alvast bedanken voor het lezen en beoordelen van mijn scriptie.

Daarnaast heb ik aan deze scriptie een leuke stage overgehouden, waar ik drie maanden veel ervaring heb opgedaan en veel heb geleerd over de organisatie, welke kennis ik weer voor mijn scriptie heb kunnen gebruiken.

Ik wil daarom de mensen die dit mogelijk hebben gemaakt hartelijk bedanken. Graag wil ik Marije de Nijs bedanken omdat ze me de mogelijkheid heeft gegeven om de organisatie te leren kennen en het tekstuele corpus te gebruiken voor mijn inhoudsanalyse. Daarnaast wil ik mijn andere voormalige collega’s bij NH Nieuws en Weeff bedanken voor hun vriendelijkheid en openheid. In het bijzonder wil ik Maarten Edelenbosch bedanken voor het interview wat ik met hem heb mogen houden. Ook wil ik de anonieme oud-vrijwilliger van Weeff bedanken voor zijn bereidwilligheid om zich door mij te laten interviewen. Beide interviews hebben mij veel relevante inzichten voor mijn scriptie gegeven.

Samenvatting

In deze scriptie is onderzoek gedaan naar het effect van de intensivering van de samenwerking met provinciale omroep NH Nieuws op de mate waarin nabijheid aanwezig is gebleven in de berichtgeving van regionale omroep Weeff. De Stichting Nederlandse Lokale Publieke Omroepen (NLPO) houdt zich momenteel bezig met het professionaliseren van lokale omroepen in Nederland om ervoor te zorgen dat lokale omroepen hun functie goed kunnen uitvoeren. Het komt daardoor steeds vaker voor dat lokale omroepen samengaan met andere lokale omroepen, of in dit specifieke geval de samenwerking opzoeken met een provinciale omroep. Hoewel kleinere omroepen op deze manier gebruik kunnen maken van de financiële mogelijkheden en de professionele kennis van een grotere omroep, vraagt men zich ook regelmatig af in hoeverre dit niet ten koste zou kunnen gaan van het lokale karakter van een dergelijke omroep. In deze scriptie wordt daarom de volgende hoofdvraag beantwoord:

Op welke manieren is de rol van de nieuwswaarde ‘nabijheid’ in de online berichtgeving van streekomroep Weeff veranderd sinds de start van de intensieve samenwerking met provinciale omroep NH Nieuws?

Dit is onderzocht aan de hand van een kwantitatieve inhoudsanalyse waarin een corpus van nieuwsberichten van regionale omroep Weeff voor de start van de intensivering van de samenwerking met NH Nieuws is vergeleken met een corpus van nieuwsberichten van de gemeenschappelijke nieuwsredactie van Weeff en NH Nieuws na de start van de intensivering van de samenwerking. Aan de hand van literatuur over dit onderwerp is een codeboek opgesteld aan de hand waarvan er in de nieuwsberichten naar bepaalde kenmerken van nabijheid gezocht kon worden. Zo is er onderscheid gemaakt tussen geografische, culturele, sociale en emotionele nabijheid. Naast de inhoudsanalyse zijn er twee interviews gehouden met betrokkenen bij Weeff en NH Nieuws. Op deze manier konden de resultaten uit de inhoudsanalyse verder in context worden geplaatst.

Uit de inhoudsanalyse bleek dat er geen sprake was van een situatie waarbij er in zijn geheel sprake was van een sterke toe- of afname van nabijheid in één van de corpora. Wel bleek dat bepaalde vormen van nabijheid sterker aanwezig waren in een bepaald corpus. Zo is er in het recente corpus meer aandacht besteed aan lokale geschiedenis en het uitlichten van lokale personen, bedrijven en verenigingen waarmee een bepaalde trots op de regio wordt aangeduid. Daarnaast worden er in dit corpus vaker mensen geciteerd, waarbij er meer aandacht aan hun gevoelens wordt besteed. In het oude corpus wordt meer aandacht besteed aan lokale sportverslaggeving en worden er vaker kleine lokale activiteiten onder de aandacht gebracht. Daarnaast is er een sterker wij-gevoel in dit corpus aanwezig en lijkt er vaker een bepaalde voorkennis van de lezer te worden verwacht in de berichtgeving.

De interviews bevestigen ten dele dat deze verschillen voortkomen uit bewuste keuzes van de betrokken journalisten. Zo vindt de huidige nieuwsredactie diepgang en het menselijk maken van journalistiek belangrijk, terwijl er in de vroegere redactie juist veel waarde werd gehecht aan het kleine en lokale nieuws.

Op basis van deze resultaten kan gesteld worden dat een intensieve samenwerking met een provinciale omroep niet zo'n sterk negatief effect op de mate van nabijheid in de berichtgeving hoeft te hebben als oorspronkelijk werd verwacht. De samenwerking lijkt er voornamelijk voor gezorgd te hebben dat nabijheid op een andere manier zichtbaar is geworden in de recente berichtgeving dan oorspronkelijk het geval was.

1. Inleiding

1.1 Strubbelingen in de lokale journalistiek

Het wordt voor de lokale journalistiek steeds moeilijker om te blijven voortbestaan. In verschillende rapporten wordt de verschraving van de lokale journalistiek als belangrijk zorgpunt aangestipt (Commissie Brinkman, 2009; Landman, L., Kik, Q., Hermans, L., & Hietbrink, N, 2014; Beunders, van der Horst & de Kleuver, 2015; De Jong & Koetsenruijter, 2019). Zo benoemen De Jong en Koetsenruijter (2019) o.a. de toename van gratis nieuws, de verschuiving van de advertentiemarkt en een sterke toename van communicatieprofessionals als zorgelijke ontwikkelingen voor de lokale journalistiek (De Jong & Koetsenruijter, 2019, pp.5-8). Ook Beunders et al. (2015) benoemt de verschuiving van de advertentiemarkt en een dalende hoeveelheid abonnees op kranten als zorgpunt en geeft aan dat er hierdoor minder geld en tijd is voor kritische en duidende artikelen (Beunders et al., 2015, p. 21).

Door de toename van gratis online nieuws, zijn minder mensen bereid om voor kranten te betalen en zagen lokale kranten hun oplages sterk dalen, meldt het Stimuleringsfonds voor de Journalistiek (Bakker, 2018). Advertentieinkomsten gaan bovendien steeds vaker naar de grote techreuzen, zoals Facebook, Amazon en Google en Marktplaats. Mediaonderzoek.nl concludeert dit in juni 2018 naar aanleiding van de netto mediabestedingen in 2017 van data-analysebureau Nielsen (Wiegman, 2018). Waar bedrijven voor de komst van deze grote online spelers lokale media benaderden om een lokale gemeenschap te bereiken, kiezen deze bedrijven nu sneller voor één van de grote online spelers.

Het gevolg hiervan is een gebrek aan financiële middelen in de lokale en regionale journalistiek. Hierdoor bezit men in de lokale journalistiek niet meer de capaciteit om nog zelfstandig kritisch journalistiek onderzoek te doen, waardoor journalisten te veel gaan leunen op de input van communicatieprofessionals. Dit proces wordt aangeduid als 'churnalism'. Deze communicatiemedewerkers publiceren persberichten met een gekleurde inhoud, gebaseerd op een bepaalde boodschap die een opdrachtgever wil uitdragen. Wanneer journalisten hier te veel op leunen, brengt dit risico's met zich mee voor de onafhankelijkheid van de journalistiek. Bovendien legt dit druk op de kritische, controlerende functie die de journalistiek in onze democratie dient te vervullen. Het doel van journalistiek is immers ten dele dat journalisten kritisch zijn en aan burgers verschillende manieren laten zien om naar de wereld te kijken. (De Jong & Koetsenruijter, 2019, p.8).

1.2 Belang van de lokale omroep

1.2.1 De huidige rol van de lokale omroep

Als het gaat om lokale omroepen, noemt de Commissie Brinkman specifiek het tekort aan journalistiek personeel. Hierdoor is het voor de omroepen moeilijk om achtergrondjournalistiek te bedrijven, aldus het rapport (commissie Brinkman, 2009, p.57). Ook Beunders et al. benoemt het feit dat lokale omroepen vaak uit vrijwilligers bestaan en dat dit gebrek aan capaciteit zorgt voor minder journalistieke kwaliteit en kritische berichtgeving (Beunders et al, 2015, p.19). Beunders et al. benadrukt het belang van duidende en kritische lokale journalistiek en geeft aan dat professionalisering van de lokale journalistiek, waaronder lokale omroepen, van groot belang is (Beunders et al, 2015, p.22).

Dat de lokale omroep in veel gemeenten nog steeds sterk aanwezig is, blijkt uit cijfers die het Stimuleringsfonds voor de Journalistiek haalde uit jaarverslagen van de OLON, de NLPO en

het Commissariaat voor de Media. Het totale aantal Nederlandse lokale omroepen daalde, maar procentueel gezien steeg het percentage gemeenten met een eigen lokale omroep juist ten opzichte van het totaal. Zo steeg het aantal gemeenten met een lokale omroep van 80% in 1996 naar 90% in 2012. De afgelopen jaren is dit percentage stabiel gebleven, aldus het Stimuleringsfonds voor de Journalistiek (Bakker, 2019).

De NLPO deed begin 2019 onderzoek naar de lokale omroep van zes gemeenten in Nederland om zo meer te weten te kunnen komen over de rol van de lokale omroep in het leven van de Nederlander. In totaal werden 1552 personen ondervraagd over de lokale omroep uit hun regio. Uit het onderzoek bleek een gemiddeld jaarbereik van 42% onder de ondervraagden. Bovendien bleek dat 34% van de Nederlanders van 18 jaar en ouder in de zeven dagen voor het tijdstip van vragen gebruik had gemaakt van een lokale omroep (NLPO, 2019). Bij deze omroepen ligt de nadruk op respectievelijk televisie en radio, aldus het onderzoek. Bovendien maken vooral oudere mensen gebruik van de lokale omroep (NLPO, 2019).

De motieven om gebruik te maken van een lokale omroep verschillen volgens dit onderzoek enigszins per generatie. Jonge mensen worden via de lokale omroep graag geïnformeerd over sportactiviteiten in hun regio en maken er gebruik van omdat de inhoud van de omroep in de streektaal is. Ook het vinden van aansluiting en de mogelijkheid hebben zelf iets bij te kunnen dragen, is voor de jonge doelgroep een reden om gebruik te maken van de lokale omroep. Ouderen zijn juist vooral geïnteresseerd in lokaal nieuws, zoals politiek en maken gebruik van de lokale omroep om te zien wat er zoal te doen is in hun regio (NLPO, 2019).

Het beeld dat men heeft van de lokale omroep is grotendeels positief, met als belangrijkste positieve factor de lokaliteit ervan. Dichtbij, gezellig, herkenbaar en betrokken zijn associaties die bij de onderzochte populatie veel voorkomen met betrekking tot de lokale omroep. Belangrijke negatieve associaties bij de landelijke omroep zijn juist ‘afstandelijk’ en ‘reclame’. Lokale media vallen bij de proefpersonen op door de minder ernstige toon, aldus het onderzoek (NLPO, 2019). Uit deze resultaten kan geconcludeerd worden dat de lokale omroep duidelijke positieve associaties kent en voor het publiek een aantal functies vervult die een landelijke omroep niet zomaar zou kunnen overnemen.

1.2.2 Professionaliseren van lokale omroepen

De Stichting Nederlandse Lokale Publieke Omroepen (NLPO) houdt zich momenteel bezig met het professionaliseren van lokale omroepen in Nederland. De vereniging, in 2015 opgericht door de Organisatie voor Lokale Omroepen in Nederland (OLON), heeft als doel lokale omroepen te helpen te voldoen aan de eis van Lokaal Toereikend Media Aanbod (LTMA), zoals bepaald in de Mediawet van 2008. Verdere afspraken over wat LTMA precies moet betekenen, zoals opgesteld tussen de NLPO en de Vereniging van Nederlandse Gemeenten (VNG), stellen dat lokale media minstens vijf dagen per week onafhankelijk en toereikend media-aanbod moeten kunnen aanbieden voor de regio in kwestie. Dit aanbod moet bovendien beschikbaar zijn via radio, tv, online en sociale media. Lokale omroepen moeten kunnen voldoen aan deze eisen om financiering van de gemeente te mogen ontvangen (NLPO, Lokaal Toereikend Media-Aanbod (LTMA)).

Deze eisen zijn er gekomen om ervoor te zorgen dat lokale omroepen hun publieke functie goed uitvoeren. Bovendien is er sprake van veranderend mediagebruik, meldt de NLPO en is de concurrentie vanuit andere aanbieders toegenomen, waardoor lokale omroepen hun toegevoegde waarde moeten bewijzen. De NLPO ziet mogelijkheden voor

geprofessionaliseerde lokale omroepen, die immers de kwaliteit hebben dicht op de samenleving te zitten. Door duidelijke afspraken te maken, kunnen deze kwaliteiten beter benut worden en kan het overheidsgeld efficiënter worden besteed, aldus de NLPO in het convenant tussen de NLPO en de VNG van 2012 (NLPO, Lokaal Toereikend Media-Aanbod).

Naar aanleiding van onderzoek van de NLPO uit 2016 en 2017 is een normbudget vastgesteld dat nodig is om aan deze kwaliteitseisen te voldoen. Dit bedrag ligt hoger dan het normbedrag per huishouden dat lokale omroepen in principe krijgen (NLPO, Normbegroting streekomroep). Vooral voor kleine gemeenten, die door een laag aantal inwoners ook een lager bedrag ontvangen, is dit een uitdaging. Aangezien veel lokale media door hun beperkte financiële draagkracht en voorzieningen dus niet aan deze eis kunnen voldoen, ziet NLPO de omvorming tot streekomroepen als manier om ervoor te zorgen dat deze lokale media hier wel aan kunnen gaan voldoen. (NLPO, Normbegroting streekomroep). Het Commissariaat voor de Media concludeerde in 2016 dat ongeveer 30% van de lokale omroepen in een financieel zorgelijke situatie verkeert. Dat percentage is in de vijf jaar daarvoor ongeveer gelijk gebleven, stelt het rapport. Het Commissariaat concludeert dat dit komt doordat gemeenten enerzijds te weinig aan de lokale omroepen besteden en dat anderzijds een groot deel van de omroepen te weinig eigen inkomsten kan genereren. (Commissariaat voor de Media, jaarverslag 2016, p.15).

In het jaarplan en de begroting van 2019 benadrukt de NLPO nogmaals het belang die een professionele lokale omroep heeft voor de maatschappij. Een goede lokale omroep biedt de burger de benodigde informatie over zijn gemeente en heeft daarnaast een controlerende functie voor de lokale politiek, lokale organisaties en bedrijven. In het jaarverslag spreekt de NLPO uit dat er zorgen zijn over het functioneren van deze lokale democratie en het contact tussen het bestuur en de burgers. Het samengaan van omroepen zou oplossingen kunnen bieden door voorzieningen, kennis en kunde te combineren, waardoor de omroep kwalitatief sterker nieuws kan maken. Daarnaast beargumenteert de NLPO dat de ‘natuurlijke habitat’ van een inwoner uit een bepaalde gemeente vaak groter is dan de gemeentegrenzen. Een streekomroep zou daar goed bij kunnen passen, aldus de NLPO. Het uiteindelijke doel van de vereniging is dan ook het omvormen van 250 lokale omroepen tot 80 streekomroepen in 2020 (NLPO, Streekomroepen).

1.2.3 Omroep Weeff

Een voorbeeld van een omroep die de voordelen van een dergelijke samenwerking heeft ingezien is omroep Weeff uit West-Friesland, Noord-Holland. ‘De streekomroep krijgt een beperkt budget. Hoe zonde is het om van dat budget allerlei techniek en middelen overreind te houden, die de regionale omroep ook heeft. Daar gaat helaas het meeste geld aan op binnen lokale media, waardoor er geen ruimte is voor verslaggevers en redacteurs’, aldus de chef nieuws van NH Nieuws, Jacky de Vries, in een bericht over de fusie op de website van NH Nieuws (“Vragen over samenwerking NH Nieuws en WEEFF”. 2019). Ook Weeff zelf is ontstaan uit een fusie. In 2017 fuseerden Radio Enkhuizen, RTV Hoorn en stichting streekomroep West-Friesland tot Weeff, die sindsdien zelfstandig de nieuwsvoorziening van de zeven gemeentes in West-Friesland bediende. Deze samenwerking was het gevolg van de afspraken die de Vereniging van Nederlandse Gemeenten in 2013 hebben gemaakt met de NLPO over professionalisering van lokale omroepen. Sinds 2014 werkt de omroep samen met provinciale omroep NH Nieuws. Deze samenwerking is in 2019 verder geïntensiveerd. Met de intensivering van deze samenwerking lijkt nu een verdere schaalvergroting opgetreden.

1.3. Kenmerken van ‘nabijheid’

Door de toegevoegde waarde die door het publiek aan lokale journalistiek wordt gehecht, zou ook beargumenteerd kunnen worden dat de huidige situatie zorgelijk is. Verschillende onderzoekers hebben zich beziggehouden met het benoemen van de voorwaarden waaraan nieuws moet voldoen om door journalisten geselecteerd te worden, ook wel de theorie van nieuwswaarden genoemd. En juist nabijheid is in de lokale journalistiek een belangrijke nieuwswaarde. De Jong en Koetsenruijter (2019) benadrukken aan de hand van interviews met lokale journalisten in Zuid-Holland het belang van nabijheid in de lokale journalistiek. Een lokaal medium onderscheidt zich juist van landelijke journalistiek door het benutten van de lokale identiteit. Op die manier kan een lokaal medium iets toevoegen voor de doelgroep waarvoor zij werken, aldus De Jong en Koetsenruijter (2019, p. 48). Journalisten zien nabijheid als een manier om het publiek aan een mediabedrijf te binden en dichterbij de mensen te staan, stellen ook Ahva en Pantti (2014, p.325).

Dat ‘nabijheid’ als nieuwswaarde een positief effect kan hebben op de populariteit en het toekomstperspectief van een medium, wordt aangetoond door Hjarvard (2000). Hij beschrijft hoe het Deense TV2 zich van een onbekende nieuwkomer in het Deense medialandschap ontwikkelde tot marktleider in de Deense journalistiek door zich in tegenstelling tot de belangrijkste concurrent sterk te focussen op het creëren van nabijheid en het ontwikkelen van een relatie met hun publiek. Zo richtte het medium zich in haar uitzendingen vooral op het perspectief van de gewone mensen en zocht het naar manieren om de kijkers in het verhaal te betrekken en onderwerpen op een voor hen bekende manier te brengen (Hjarvard, 2000, p. 65). Op deze manier brengt het medium nieuws op een manier waardoor kijkers het idee krijgen hun belevingswereld vertegenwoordigd te zien, waardoor ze de berichtgeving als meer nabij ervaren. Dit in tegenstelling tot de belangrijkste concurrent van het medium, die juist de indruk wekte centraler te werken en nieuws van bovenaf te brengen, aldus Hjarvard (Hjarvard, 2000, p. 63).

Wanneer nabijheid een belangrijke factor is bij het maken van nieuws, ontstaan er echter ook nadelen. Zo meldden Ahva en Pantti (2014) dat het publiek pogingen tot het creëren van nabijheid ook als negatief kan ervaren. Zo noemt het onderzoek het gebruik van ‘user generated content’, ofwel in dit geval foto’s gemaakt door burgers. Door het gebruik van burgerfoto’s wordt het perspectief van de gewone burger benadrukt, wat een perspectief is dat dichtbij de gemiddelde kijker staat. Het publiek ziet dit echter als een berekenende en sensationele manier om publiek aan een onderwerp te binden, wat volgens hen vooral gaat om het concurreren met andere media (Ahva & Pantti, 2014, p. 330). Daarnaast zou gesteld kunnen worden dat bij een grote mate van nabijheid ook de zogeheten ‘waakhondfunctie’ van de journalistiek wordt beperkt door de sterke mate waarin journalisten betrokken zijn en afhankelijk zijn van de mensen en onderwerpen waarover zij schrijven.

1.4. Onderzoeksvraag en relevantie van mijn onderzoek

Met mijn onderzoek wil ik de volgende hoofdvraag beantwoorden:

Op welke manieren is de rol van de nieuwswaarde ‘nabijheid’ in de online berichtgeving van streekomroep Weeff veranderd sinds de start van de intensieve samenwerking met provinciale omroep NH Nieuws?

Gezien de voor- en nadelen die een sterke mate van nabijheid in de lokale journalistiek met zich meebrengen en de veranderingen die nu plaatsvinden in de lokale journalistiek, is het

relevant om verder onderzoek te doen naar dit onderwerp. Er zijn verschillende artikelen die ‘nabijheid’ benadrukken als belangrijke nieuwsaarde (Bednarek & Caple, 2017; Hjarvard, 2000) en daarnaast ook verschillende rapporten die hun zorgen uiten over de toekomst van de lokale journalistiek (Costera & Meijer et al., 2013; De Jong & Koetsenruijter 2019). Aan de andere kant is er echter nog geen onderzoek te vinden dat zich specifiek focust op de functie van nabijheid bij een lokale omroep en kijkt naar het effect dat fusies en samenwerkingen op het nabije karakter van een dergelijke omroep kunnen hebben. Enerzijds zou een samenwerking immers kunnen leiden tot versterking van de lokale journalistieke kwaliteit, aangezien omroepen zo meer middelen tot hun beschikking krijgen en vaker gebruik kunnen maken van professionele werknemers. Anderzijds is juist nabijheid een belangrijke toegevoegde waarde voor de lokale journalistiek, wat door de samenwerking met een provinciale omroep in de verdrukking zou kunnen komen. Het is daarom ook empirisch relevant om dieper in te gaan op de mate waarin ‘nabijheid’ een rol speelt bij een lokale omroep als Weeff en hoe zich dit na de samenwerking met NH Nieuws ontwikkeld heeft. De omroep heeft zich op een manier ontwikkeld die sterk aansluit bij hoe de NLPO de toekomst van lokale omroepen voor ogen heeft. Juist daarom is het nodig dat er onderzoek komt met aandacht voor het effect van een dergelijke samenwerking op de journalistieke inhoud van een omroep. Dit onderzoek zal een beeld schetsen van de manier waarop journalistiek nog nabij is na de intensivering van een samenwerking tussen een provinciale omroep en een streekomroep, wat een waardevolle toevoeging zal zijn aan de bestaande literatuur. Dit onderzoek zal uitgevoerd worden aan de hand van een inhoudsanalyse van de online berichten van Weeff voor en na de start van de samenwerking.

De resultaten van mijn onderzoek zouden bovendien veel kunnen zeggen over de toekomst van de lokale en regionale journalistiek. Nabijheid is immers een belangrijke manier voor lokale en regionale journalisten om een toegevoegde waarde te blijven bieden op het landelijk nieuws. Wanneer uit onderzoek blijkt dat nabijheid als aanwezige nieuwsaarde inderdaad minder zichtbaar wordt nu Weeff de verbinding is aangegaan met een nieuwsmiddeum met een breder bereik, is het mogelijk dat met nabijheid als nieuwsaarde ook de belangrijkste toegevoegde waarde van de lokale journalistiek onder druk komt te staan door de fusie met een grotere omroep. Daarnaast zou het onderzoek ook meer kunnen zeggen over de verschillende vormen van nabijheid die in de praktijk aanwezig zijn. Deze kennis is waardevol, omdat het lokale journalisten handvatten kan bieden aan de hand waarvan zij de toegevoegde waarde van de lokale journalistiek beter kunnen benadrukken.

1.5 Structuur

In het tweede hoofdstuk wordt aan de hand van een literatuurstudie ingegaan op de plaats die nabijheid inneemt in de huidige literatuur over dit onderwerp. Bovendien wordt in dit hoofdstuk meer uitleg gegeven over de manier waarop nabijheid relevant is voor dit onderzoek. In het derde hoofdstuk zal de onderzoeksmethode voor mijn eigen onderzoek verder toegelicht worden en zal een codeboek ontwikkeld worden aan de hand waarvan een kwantitatieve inhoudsanalyse uitgevoerd kan worden. Vervolgens wordt in het vierde hoofdstuk een kwantitatieve inhoudsanalyse uitgevoerd van een aantal nieuwsartikelen die voor en na de intensivering van de samenwerking zijn gemaakt. Deze ‘corpussen’ worden met elkaar vergeleken, om zo iets te kunnen zeggen over de eventuele overeenkomsten en verschillen tussen deze periodes. In het vijfde hoofdstuk worden aan de hand van enkele interviews met twee betrokkenen bij de samenwerking de resultaten uit de inhoudsanalyses verder in context geplaatst.

2. Theoretisch kader

2.1 Inleiding

In dit hoofdstuk zal de theorie besproken worden die relevant is voor het uitvoeren van mijn onderzoek. Er zal uitgelegd worden wat het begrip ‘nabijheid’ in de journalistiek betekent en welke theorieën relevant zijn voor dit begrip. Zo zal aan de hand van verschillende artikelen gekeken worden naar wat nabijheid inhoudt, wat voor vormen van nabijheid er zoal bestaan en op welke manieren deze vormen zichtbaar kunnen zijn in een tekstueel corpus. Aan de hand hiervan zijn inzichten opgedaan over de concrete manieren waarop nabijheid in de onderzochte teksten getest kan worden. Ook zal de nieuwswaardetheorie worden toegelicht. Dit is gedaan om te laten zien hoe verschillende onderzoekers nabijheid in de journalistiek hebben geïnterpreteerd, om vervolgens te kunnen kijken naar wat het belang van nabijheid als nieuwswaarde is in de lokale journalistiek.

2.2 Nabijheid in perspectief

2.2.1 Vijf invalshoeken

Nabijheid in de journalistiek is een breed begrip waarover in de literatuur vanuit verschillende invalshoeken geschreven is. Ahva en Pantti (2014) schetsen een overzicht van de manieren waarop nabijheid in de journalistiek gedurende de jaren is onderzocht. Zij categoriseren de literatuur over nabijheid in vijf verschillende invalshoeken, waar de theorie van nieuwswaarden er één van is (Ahva & Pantti, 2014, p.323). Zo benoemen zij ‘Work Practice’, ‘Presentation’, ‘News Criterion’, ‘Interpretation’ en ‘Strategy’. Volgens hen zijn dit de invalshoeken van waaruit er in de literatuur voornamelijk naar nabijheid wordt gekeken (Ahva & Pantti, 2014, p.323).

Wat betreft de ‘Work Practice’ in de journalistiek, wordt er een verband gelegd tussen nabijheid en de relatie tussen de journalist en de gebeurtenis of bron tijdens dagelijkse journalistieke werkzaamheden, aldus Ahva & Pantti (2014). Hierbij wordt vooral het belang van geografische en temporele nabijheid benadrukt, ofwel aanwezigheid bij de betreffende gebeurtenis wanneer deze plaatsvindt. Daarnaast wordt ook sociaal-ideologische nabijheid genoemd, waarbij het erom gaat dat journalisten en hun bronnen vergelijkbare sociaal-ideologische achtergronden hebben, wat inhoudt dat zij vooral bronnen raadplegen die dichtbij hen staan (Ahva & Pantti, 2014, p.323).

Als nabijheid wordt benoemd in relatie tot hoe een bepaald nieuwsitem gepresenteerd wordt, benoemen de auteurs dat er verschillende technieken bestaan waarmee journalisten bij het vertellen van hun verhaal nabijheid kunnen creëren. Hieronder valt het emotioneren van het publiek en het benadrukken van de lokaliteit van een gebeurtenis door de plek waar de gebeurtenis plaatsvindt te benoemen en lokale verhaallijnen te kiezen. Ook nieuwe technologieën bieden hiervoor mogelijkheden, waarbij temporele en geografische nabijheid worden vervangen door de zogenoemde ‘virtuele nabijheid’ (Ahva & Pantti, 2014, p.324).

Huxford (2007) geeft een nadere omschrijving van deze ook door Ahva en Pantti (2014) genoemde virtuele nabijheid en beschrijft hoe er steeds vaker technieken worden gebruikt waarbij gedaan wordt alsof een verslaggever ergens ‘live’ aanwezig is terwijl dit niet het geval is. Op deze manier wordt door middel van technologie nabijheid gecreëerd. Zo gebruiken journalisten op televisie bijvoorbeeld bepaalde achtergronden waarop een locatie zichtbaar is, waardoor het lijkt alsof iemand ‘live’ op de locatie aanwezig is, terwijl dat niet

zo is. Ook worden er visuele symbolen gebruikt om een illusie van temporele nabijheid te creëren, zoals bijvoorbeeld het gebruik van een beeld van lege politieauto's of afgebrande huizen, terwijl de gebeurtenis waarom het gaat zich eigenlijk niet op dat moment afspeelt (Huxford, 2007, p. 661).

Bij het perspectief van 'News Criterion' wordt de theorie van nieuwswaarden door onderzoekers als basis genomen en wordt nabijheid als één van de 'selectiecriteria' voor nieuws gezien. Hierbij worden geografische en temporele nabijheid benoemd. Ook culturele nabijheid, waarbij nieuws geselecteerd wordt waarmee de cultuur die dichtbij het publiek staat benadrukt wordt, is hier een belangrijk onderdeel van. Daarnaast wordt ook emotionele nabijheid genoemd. Dit houdt in dat er een emotionele verbinding gecreëerd wordt met een bepaalde gebeurtenis, waardoor bij het publiek een gevoel van verbondenheid met het nieuws ontstaat (Ahva & Pantti, 2014, p.325).

Een voorbeeld van een artikel dat nabijheid ziet als een 'nieuwswaarde' is Bednarek en Caple (2017). Zij benoemen nabijheid in een groot overzichtswerk van literatuur over nieuwswaarden als aparte nieuwswaarde, waarbij zij ook Ahva en Pantti (2014) benoemen. De auteurs geven aan dat nabijheid in hun optiek bestaat uit geografische en culturele nabijheid. Het gaat hierbij niet om de relatie tussen journalisten en de gebeurtenis of die tussen nieuwsorganisaties en het publiek, stellen Bednarek en Caple. Het creëren van nabijheid gebeurt door het beschrijven van een gebeurtenis en die construeren alsof deze geografisch en cultureel dicht bij het publiek staat (Bednarek & Caple, 2017, p. 62).

Ook in een kwantitatieve inhoudsanalyse van Joye (2010) komt het belang van nabijheid als nieuwswaarde sterk naar voren. De auteur kijkt naar nationale en internationale crisissen aan de hand van vier Belgische kranten tussen 1986 en 2006. Deze kranten vergelijken zij met de data uit de 'international emergency events database van het 'Centre for Research on the Epidemiology of Disasters', waar een totaaloverzicht van alle internationale noodgevallen te vinden is. Uit het vergelijkend onderzoek blijkt dat 70.8% van het totaal aan crisissituaties door de kranten wordt verwaarloosd en dat een groot deel van deze verwaarloosde crisissen hebben plaatsgevonden in niet-westerse landen (Joye, 2016, p. 262). Joye noemt culturele nabijheid als belangrijk selectie criterium voor deze kranten.

Als het gaat om 'interpretatie', wordt nabijheid gezien als iets wat gaat om de relatie tussen publiek en media. Deze visie op nabijheid stelt dat het nooit alleen de media kan zijn die met technieken een gevoel van nabijheid kan creëren onder het publiek. Een persoon ontwikkelt zelfstandig een relatie met de wereld om zich heen en interpreteert deze op zijn eigen manier. Deze interpretatie van nabijheid is volgens Ahva & Pantti voornamelijk ontstaan op basis van studies over mediaethiek. (Ahva & Pantti, 2014, p.325).

Als laatste wordt nabijheid in de literatuur ook omschreven als een bewuste 'strategie' van nieuwsorganisaties om een nauwere band met hun publiek te krijgen, waarbij bepaalde technieken kunnen worden toegepast om een vorm van nabijheid te creëren. Een voorbeeld daarvan is het bewust gebruiken van 'user-generated content', ofwel materiaal gemaakt door het publiek zelf, om zo een gevoel van nabijheid tot het nieuws bij het publiek te creëren (Ahva & Pantti, 2014, pp.325-326).

Voor mijn onderzoek is past het het best om nabijheid te zien als nieuwswaarde die vooral in de lokale en regionale journalistiek een grote rol speelt. In mijn onderzoek wordt nabijheid in de journalistiek gezien als een eigenschap die zichtbaar kan zijn in journalistieke producties en gezien kan worden als toegevoegde waarde in deze producties. Journalisten kunnen de

keuze maken om bewust aandacht te besteden aan nabijheid in hun journalistiek wat betreft de onderwerpkeuze, de informatie die zij gebruiken, de personen die zij spreken of de manier waarop zij een nieuwsonderwerp bespreken. Het kan ook zijn dat zij minder aandacht aan deze nieuwswaarde besteden en meer waarde aan andere nieuwswaarden hechten. In deze scriptie is onderzoek gedaan naar in hoeverre nabijheid een belangrijke nieuwswaarde was voor Weeff en nu is voor de samengestelde nieuwsredactie van Weeff/NH Nieuws.

In de volgende paragraaf zal dieper ingegaan worden op de manieren waarop nabijheid zichtbaar kan zijn in journalistieke producties.

2.2.2 Waardevolle journalistieke inhoud

In Nederlands onderzoek wordt nabijheid op een concretere manier in perspectief gebracht. Costera-Meijer (2013) onderzocht aan de hand van een inhoudsanalyse in hoeverre bereikcijfers op een positieve manier samenhangen met waardevolle journalistieke inhoud van de lokale en regionale journalistiek. Zij onderzocht hierbij een aantal Zeeuwse en Friese lokale media. Om iets te kunnen zeggen over de inhoud ervan worden er zeven nieuwswaarden onderzocht die zijn voortgekomen uit interviews met burgers over wat zij belangrijk vinden bij lokale media. Aan de hand van een inhoudsanalyse wordt vervolgens gekeken naar de mate waarin deze dimensies aanwezig waren in de journalistieke inhoud.

Voor mijn eigen onderzoek is het nuttig om te kijken naar deze dimensies omdat de auteur niet alleen concrete voorbeelden geeft van nabije journalistiek, maar ook aangeeft hoe waardevol het publiek nabijheid vindt in de lokale journalistiek en op welke manieren het publiek nabijheid belangrijk vindt. In het onderzoek wordt aangegeven dat het publiek in de lokale en regionale journalistiek dezelfde zaken belangrijk vindt als in de landelijke journalistiek, maar daarnaast aanvullende eisen heeft, waarbij ook bepaalde vormen van nabijheid komen kijken (Costera-Meijer, 2013, p.61). Aan de hand van onderstaande nieuwswaarden kunnen dan ook voorbeelden worden afgeleid die relevant zijn voor het analyseren van de data van dit onderzoek en schetst dit onderzoek een duidelijk beeld van de relevantie van nabijheid voor de lokale journalistiek.

De eerste dimensie die uitgebreid behandeld wordt door Costera-Meijer (2013) is ‘verticale verankering’. Volgens Costera-Meijer (2013) is het voor het versterken van de band met de regio belangrijk te weten waar een bepaald nieuwsfeit zich heeft afgespeeld (Costera-Meijer, 2013, p.97). Op deze manier krijgt men een beter beeld van de relevantie van het nieuws in de regio. Voorbeelden van verticale verankering zijn het noemen van plaatsnamen, maar ook het laten zien van foto’s van de plaats waar het nieuwsfeit zich heeft afgespeeld en locatie aanduiding op google maps (Costera-Meijer, 2013, p.97). Ook wanneer er een nieuwsfeit wordt benoemd dat minder direct met de regio verbonden is, kan er toch door het benoemen van een plaats, een binding met de regio worden gezocht (Costera-Meijer, 2013, p. 64). Deze dimensie komt overeen met wat Ahva & Pantti omschrijven als ‘geografische nabijheid’.

Een tweede dimensie is ‘horizontale verankering’. Hierbij gaat het er vooral om dat nieuwsgebruikers samenhang ervaren tussen het huidige nieuws en verwante verhalen. Dit kan bereikt worden door links naar vergelijkbare verhalen en gebeurtenissen te plaatsen. Daarnaast kan ook een koppeling naar de geschiedenis van een onderwerp hiervoor zorgen. Costera-Meijer heeft het hier over het levend houden van een gemeenschappelijk geheugen, wat volgens Costera-Meijer een voorwaarde is voor een gevoel van regionale identiteit (Costera-Meijer, 2013, p. 68). Door het ervaren van samenhang ziet de nieuwsgebruiker bovendien makkelijker de relatie tussen het nieuws en zijn eigen leven (Costera-Meijer, 2013,

p.97). Deze tweede dimensie komt ten dele overeen met wat Ahva & Pantti benoemen als ‘culturele nabijheid’.

De derde dimensie die Costera-Meijer behandelt is de wens om nieuwsverhalen te maken die ‘van binnenuit’ zijn ontstaan. Hierbij gaat het voornamelijk om het maken van verhalen vanuit het perspectief van de bevolking. Daarnaast benoemt Costera-Meijer ook het in herinnering roepen van een gezamenlijke geschiedenis of andere gezamenlijke culturele kenmerken om zo een zekere culturele samenhang voor de bevolking te creëren (Costera-Meijer, 2013, p.97). Het gaat in deze dimensie om het brengen van thema’s die een zeker wij-gevoel aanwakkeren omdat iedereen deze thema’s kent en er mee te maken heeft gehad. Ook deze dimensie heeft veel overeenkomsten met Ahva & Pantti’s culturele nabijheid.

Bij de vierde dimensie, representatie, gaat het er vooral om dat bepaalde groepen op de juiste manier in de media worden gerepresenteerd. Hiermee wordt bijvoorbeeld het gebruik van eigen dialecten en het correct weergeven van de standpunten en emoties van deze groepen bedoeld (Costera-Meijer, 2013, p.98). Er wordt bij deze dimensie gekeken naar welke perspectieven worden vertegenwoordigd en of er met of over mensen wordt gepraat. Dit komt sterk overeen met wat Ahva & Pantti omschrijven als ‘sociale nabijheid’.

De overige drie dimensies die Costera-Meijer wilde onderzoeken kwamen volgens de onderzoekers tijdens de onderzoeksperiode nauwelijks aan bod. Desondanks benadrukte het onderzoek een beperkte hoeveelheid aan thema’s bij de onderzochte omroepen, waarbij de nadruk lag op sport, werk, veiligheid en zorg (Costera-Meijer, 2013, p.98).

Bovenstaande artikelen brengen nabijheid in breder perspectief en bieden belangrijke aanknopingspunten voor het opstellen van het codeboek voor de kwantitatieve inhoudsanalyse. Daarnaast laat deze paragraaf ook zien dat ‘nabijheid’ in de journalistiek van belang kan zijn voor het publiek van een lokale of regionale omroep.

In de volgende paragrafen wordt er dieper ingegaan op de nieuwswaardetheorie om een duidelijker beeld te krijgen van de manier waarop men gedurende de geschiedenis naar het begrip ‘nabijheid’ heeft gekeken. De verschillende inhoudsanalyses en de kritiekpunten die op deze analyses worden geuit, bieden bovendien de ruimte om inzichten op te doen voor mijn eigen inhoudsanalyse.

2.3 De plaats van nabijheid in de theorie van nieuwswaarden

2.3.1 De nieuwswaardetheorie

In deze paragraaf zal een toelichting gegeven worden op de ‘theorie van nieuwswaarden’ en de nieuwswaarde ‘nabijheid’. Deze begrippen zullen vervolgens aan de hand van meer literatuur verder in perspectief geplaatst worden. De theorie van nieuwswaarden werd in 1965 opgesteld door Galtung en Ruge (1965), die aan de hand van een aantal hypothesen inhoudsanalytisch onderzoek deden naar vier Noorse kranten. De auteurs benoemen eerst aan de hand van eigen inzicht twaalf zogeheten ‘nieuwswaarden’ die zij aandragen als redenen waarom journalisten bepaalde nieuwsitems wel en anderen niet selecteren. Over deze nieuwswaarden hebben de onderzoekers een aantal hypothesen opgesteld. De media kunnen niet alles weergeven wat er in de wereld gebeurt. Welk nieuws naar buiten gebracht wordt en welk nieuws onder de oppervlakte blijft, wordt volgens de onderzoekers besloten op basis van een selectieproces. Een gebeurtenis bezit kortom een bepaalde nieuwswaarde, wat maakt dat juist deze gebeurtenis door de media wordt geselecteerd.

De manier waarop nieuws wordt geselecteerd, zegt veel over de manier waarop de media de wereld vormgeven, aldus de onderzoekers (Galtung & Ruge, 1965, p. 81). Enkele voorbeelden van deze nieuwswaarden zijn negativiteit en onverwachtheid, waarbij gesteld wordt dan onverwachte en negatieve gebeurtenissen sneller in het nieuws zullen komen dan gebeurtenissen die deze nieuwswaarden niet bezitten. De hypothese die de onderzoekers over negatief nieuws hebben opgesteld luidt bijvoorbeeld: 'the more negative the event in its consequences, the more probable that it will become a news item' (Galtung & Ruge, 1965, p. 68).

De auteurs richtten zich in hun onderzoek op internationale crisissituaties en onderzochten op basis van een codeboek afgeleid uit hun hypotheses de artikelen uit deze kranten die deze onderwerpen behandelden. Op deze manier onderzochten zij welke nieuwswaarden het meest voorkwamen in de artikelen en dus het belangrijkste werden gevonden bij het selecteren van nieuws.

Gedurende de jaren hebben andere onderzoekers de theorie verfijnd, aangepast en verder uitgewerkt. Zo interpreteert Montgomery (2007) de theorie als een manier om zichtbaar te maken wat nieuws is en wat niet. Om dit te kunnen doen is het nodig om bepaalde 'frames' toe te passen bij het selecteren van materiaal (Montgomery, 2007, p. 5). Harcup en O'Neill (2001) omschrijven het als de 'ground rules' voor het selecteren van verhalen door journalisten (Harcup & O'Neill, 2001, p. 261). Zij doen opnieuw onderzoek naar de theorie en komen tot enkele aanpassingen en toevoegingen hieraan.

Eén van de twaalf nieuwswaardefactoren die Galtung en Ruge (1965) in hun theorie aandragen is 'meaningfulness' (Galtung & Ruge, 1965, p. 70). Het publiek moet zich met het nieuwsitem kunnen identificeren, wil het in het nieuws kunnen komen. Deze nieuwswaardefactor wordt door Galtung en Ruge onderverdeeld in twee subfactoren, namelijk 'cultural proximity' en 'relevance'. Het publiek identificeert zich doorgaans aan een item dat cultureel dichtbij hem staat. Dit houdt dat een gebeurtenis in lijn moet liggen met wat bekend en vertrouwd is bij het publiek en dichtbij de eigen cultuur staat. Anderzijds kan het publiek zich ook identificeren met een item dat niet noodzakelijkerwijs cultureel dichtbij hem staat, maar wel op een andere manier veel voor hem betekent (Galtung & Ruge, 1965, p. 70).

Galtung en Ruge (1965) testen met hun onderzoek een aantal hypotheses die onder andere over culturele nabijheid gaan en die zij gedeeltelijk bevestigen. Zo luidt één van de hypotheses van Galtung en Ruge dat er een sterkere focus is op de elite in een land wanneer een land cultureel gezien verder van de lezer afstaat ten opzichte van wanneer een land cultureel gezien wel dichtbij de lezer staat. In het onderzoek is bevestigd dat er in een land dat cultureel gezien dichtbij de lezer staat meer 'gewone mensen' aan het woord gelaten worden. Andere hypotheses stellen dat wanneer een plek cultureel ver van het publiek afstaat, deze plek sneller alleen bij belangrijke gebeurtenissen in het nieuws komt. Ook zal er volgens Galtung en Ruge over een cultureel nabijgebied sneller met meer complexiteit worden geschreven en zullen eventuele nuances worden aangestipt, terwijl men over een gebied dat verder van het publiek afstaat algemener bericht. Ook voorspellen Galtung en Ruge dat over landen die cultureel verder van het publiek afstaan meer wordt bericht vanuit wat voldoet aan een bestaand verwachtingspatroon. Als de berichtgeving niet aan dat patroon voldoet, zal er niet over worden bericht. (Galtung en Ruge, 1965, pp. 81-83). Zij dragen als laatste enkele beleidssuggesties aan, waarin onder andere manieren worden aangedragen om een minder eenzijdig beeld van zulke 'cultureel verre' landen te schetsen.

Culturele nabijheid wordt door Galtung en Ruge vooral gezien als onderdeel van de nieuwswaarde ‘meaningfulness’. Culturele nabijheid wordt door hen gezien als één van de factoren die maakt dat het publiek zich wel of niet met een bepaald onderwerp kan identificeren, wat maakt dat een onderwerp wel of niet in het nieuws komt (Galtung & Ruge, 1965, p. 67). Hoewel culturele nabijheid in dit artikel geen aparte nieuwswaarde is, wordt deze vorm van nabijheid in het artikel duidelijk benadrukt. Wanneer berichtgeving cultureel gezien dichtbij het publiek staat zal dit onderwerp volgens de auteurs vaker en met meer diepgang in het nieuws komen.

2.3.2 Kritiek en vervolgonderzoek naar nieuwswaarden

In de volgende paragraaf zal er dieper worden ingegaan op de theorie van nieuwswaarden, door enkele kritiekpunten op het werk van Galtung en Ruge (1965) te bespreken en een aantal vervolgonderzoeken naar deze theorie verder uit te lichten. Bovendien kan op deze manier een beeld geschetst worden van het bestaande onderzoek naar nieuwswaarden, zodat de meest bruikbare punten gebruikt kunnen worden in mijn onderzoek.

Gedurende de jaren zijn er een aantal kritiekpunten geuit over het onderzoek van Galtung en Ruge (1965). Zo stelt bijvoorbeeld Rosengren (1970) dat Galtung en Ruge onvoldoende onderscheid hebben gemaakt tussen de gebeurtenis zelf en de manier waarop er over deze gebeurtenis is geschreven tijdens het analyseren van het nieuws (Rosengren, 1970, p. 100). Daarnaast benoemt Rosengren ook de eenzijdigheid van het bestuderen van het type nieuws dat door Galtung en Ruge is gebruikt (Rosengren, 1970, p. 100). Om betrouwbare hypothesen op te stellen moet er een breder corpus onderzocht worden, zo stellen zij en niet alleen buitenlands nieuws in crisissituaties. Daarnaast beargumenteert Rosengren ook dat een aantal van de nieuwswaarden van Galtung en Ruge nog te onduidelijk en moeilijk te classificeren zijn. Dit moet nog verder onderzocht worden (Rosengren, 1970, p. 103). Ook Bednarek en Caple (2017) benadrukken in hun literatuuroverzicht over de nieuwswaardentheorie deze kritiekpunten (Bednarek & Caple, 2017, pp. 30-31).

Ook Harcup en O’neill (2001) zijn kritisch op het werk van Galtung en Ruge (1965). Daarom maken deze auteurs een nieuw overzicht van nieuwswaarden aan de hand van een inhoudsanalyse van drie verschillende kranten. Dit in tegenstelling tot het werk van Galtung en Ruge (1965). De theorie van deze auteurs kwam niet voort uit een inhoudsanalyse maar uit eigen interpretatie en is pas daarna verder getest. In tegenstelling tot Galtung en Ruge kiezen deze auteurs er bovendien voor om alleen nieuwsverhalen in hun analyse mee te nemen en niet, zoals Galtung en Ruge wel deden, bijvoorbeeld ook lezersbrieven. Per krantenpagina gebruiken zij het belangrijkste nieuwsverhaal voor analyse. Ook beperken zij hun corpus niet tot buitenlands nieuws, maar behandelen zij alle mogelijke nieuwsthema’s.

Met het nieuwe overzicht van nieuwswaarden wilden de onderzoekers het overzicht van Galtung en Ruge (1965) actualiseren en aan verdere tests onderwerpen. Galtung en Ruge geven zelf ook aan dat hun hypothesen nog verder onderzocht dienen te worden. Daarnaast is het volgens Harcup en O’Neill (2001) nodig om op zoek te gaan naar nieuwe nieuwswaarden, omdat er nog veel onbeantwoord blijft op dit gebied (Harcup & O’Neill, 2001, p. 262). Zo voegen zij op basis van hun corpus bijvoorbeeld ‘Entertainment’ toe als belangrijke reden waarom nieuws geplaatst zou worden in de moderne tijd (Harcup & O’Neill, 2001, p. 274).

Bij het onderzoeken van de verschillende nieuwswaarden zoals opgesteld door Galtung en Ruge (1965) bleek dat culturele nabijheid in hun eigen onderzoek weinig voorkomt. De onderzoekers verklaren dat door het verschil van hun data met die van Galtung en Ruge

(1965). Aangezien er in hun eigen data weinig buitenlands nieuws voorkomt, is ook culturele nabijheid iets wat weinig voorkomt, zo stellen zij (Harcup & O'Neill, 2001, p. 273). Hieruit blijkt dat culturele nabijheid door deze onderzoekers voornamelijk werd gezien als een selectiecriteria op internationaal niveau. Er zou immers ook beargumenteerd kunnen worden dat het niet plaatsen van buitenlands nieuws ook een vorm van culturele nabijheid is. Daarnaast is er niet gekeken naar verschillen in nabijheid bij artikelen over een regionaal of lokaal onderwerp.

Sommige van de nieuwswaarden van Galtung en Ruge (1965), vinden deze onderzoekers nog te vaag. Daarom besluiten zij om nieuwswaarden als 'refereren aan elite naties' en 'betekenisvolheid' te vangen onder de nieuwswaarde 'relevantie', samen met culturele nabijheid (Harcup & O'Neill, 2001, p. 277). In deze vernieuwde versie wordt 'relevantie' omschreven als: 'Stories about issues, groups and nations perceived to be relevant to the audience.' (Harcup & O'Neill, 2001, p. 279). Kortom, nieuws dat cultureel dichtbij het doelpubliek staat, wordt sneller als relevant gezien en daardoor geselecteerd. In dit onderzoek lijkt nabijheid een kleinere subfactor te worden, omdat het samen met meerdere subfactoren onderdeel is van de nieuwswaarde 'relevance'. In het onderzoek van Galtung en Ruge (1965) was nabijheid een belangrijkere subfactor van de nieuwswaarde 'meaningfulness'.

In 2017 doen Harcup en O'Neill opnieuw onderzoek naar nieuwswaarden om zo de vraag 'wat is nieuws?' te beantwoorden. Zij onderzoeken of nieuwe technologie, zoals sociale media, ervoor zorgt dat de bestaande nieuwswaarden in de journalistiek veranderen. Zij stellen dat er door het toenemende belang van internet en sociale media verschillende zaken veranderd zijn in de manier waarop er geoordeeld wordt over wat nieuws is (Harcup & O'Neill, 2017, p. 1474). Dit keer werden er tien kranten aan onderzoek onderworpen. Wel werd ervoor gekozen alleen de belangrijkste nieuwsverhalen op de voorpagina en de rechterpagina's van de kranten mee te nemen, omdat nieuwsverhalen volgens deze onderzoekers het meest op dit soort pagina's te vinden waren. Culturele nabijheid wordt door Harcup & O'Neill (2017) nog steeds gevat onder de nieuwswaarde 'relevantie'.

Desondanks zou je kunnen beargumenteren dat nabijheid, hoewel het verder weinig wordt genoemd door Harcup & O'Neill, wel een iets grotere aanwezigheid krijgt door de aanwezigheid van sociale media. Zo noemen de auteurs het grotere belang van de relatie tussen media en publiek dat door sociale media is ontstaan (Harcup & O'Neill, 2017, p. 1474). Bovendien wordt er in beide artikelen van Harcup & O'Neill meer nadruk gelegd op entertainment als nieuwswaarde, waar ook 'human interest' onder valt. Hoewel de auteurs hierbij niet spreken over nabijheid, zou dit meer persoonlijke nieuws en de persoonlijkere relatie met het publiek ook als een vorm van nabijheid opgevat kunnen worden. Kortom, er zou aan de hand van deze literatuur beargumenteert kunnen worden dat 'nabijheid' in een moderne tijd een grotere rol speelt doordat er een nauwere band is ontstaan tussen nieuwsorganisatie en publiek.

Hoewel nabijheid in Harcup & O'Neill niet wordt genoemd als aparte nieuwswaarde, speelt het begrip in andere artikelen een grotere rol. In 1994 wordt de nieuwswaarde 'meaningfulness' onder de loep genomen door Westerstahl & Johansson (1994). Aan de hand van een inhoudsanalyse van buitenlands nieuws wordt beschreven dat historische en culturele nabijheid van groot belang zijn in de selectie van dit nieuws. Ook beschrijft Schultz (2007) onder andere aan de hand van etnografische observaties vijf belangrijke nieuwswaarden. Culturele nabijheid wordt hierbij omschreven als 'Identification', wat inhoudt dat wanneer iets cultureel dichtbij het publiek staat, het sneller gepubliceerd wordt. Hierbij wordt culturele nabijheid gescheiden van 'relevantie'. Relevantie wordt omschreven als een item dat door

een bepaalde groep mensen als belangrijk wordt ervaren (Schultz, 2007, p. 197). Dit verschilt met de analyse van Harcup & O’neill, waar culturele nabijheid wel onder relevantie wordt geplaatst. Ook Montgomery (2007) noemt nabijheid als aparte nieuwswaarde, waaronder culturele en geografische nabijheid vallen. Daarnaast wordt hier echter ook personalisatie genoemd als aparte nieuwswaarde. Dit gaat vooral over ‘human interest’, waarbij wordt gesteld dat een persoonlijk verhaal de interesse trekt van het publiek (Montgomery, 2007, p.7).

2.3 Conclusie theoretisch kader

In de beschikbare literatuur waarin over nabijheid als nieuwswaarde wordt gesproken, worden vooral culturele en geografische nabijheid sterk benadrukt in relatie met buitenlands nieuws. Voor de relatie tussen andere typen nieuws, zoals ook lokaal nieuws, en nieuwswaarden, lijkt nog minder aandacht te zijn.

Daarnaast wordt ‘nabijheid’ regelmatig genoemd in relatie met ‘entertainment’ en soft nieuws. Hierbij gaat het om typen nieuws waarin naar een relatie met het publiek wordt gezocht. Zowel Harcup & O’Neill als Hjarvard (2000) benoemen deze relatie. Zo schaaft Hjarvard ‘social welfare’ en ‘health issues’ onder soft news en worden ‘crime news’ en ‘mass culture’ als entertainment beschouwd (Hjarvard, 2000, p.67). Al met al wil Hjarvard met het onderverdelen van nieuws in deze thematische categorieën vooral aanduiden welk type nieuws dichtbij de mensen staat. Ook op andere manieren ziet Hjarvard (2000) nabijheid als een manier om kijkers bij het item te betrekken. Zo spreekt Hjarvard over de manier waarop de boodschap gebracht wordt. Een bericht wordt als nabijer gezien wanneer er meer ‘gewone mensen’ individueel bij het item worden betrokken (Hjarvard, 2000, p.67). In dit onderzoek zal deze bewuste strategie waarmee nabijheid tot de bevolking werd gecreëerd in gedachten gehouden worden bij het opstellen van een codeboek voor een kwantitatieve inhoudanalyse.

Daarnaast benoemen ook Ahva & Pantti (2014) een aantal vormen van nabijheid. Aangezien dit een exploratief onderzoek betreft en er nog weinig vergelijkbaar onderzoek is aan de hand waarvan een codeboek opgesteld kan worden, zal deze brede definitie van nabijheid, ontstaan uit een uitgebreide bestudering van de verschillende literatuur op het gebied van nabijheid, als basis genomen worden voor de mogelijke resultaten van het onderzoek. In eerste instantie ben ik tijdens mijn onderzoek op zoek gegaan naar de vormen van nabijheid zoals gedefinieerd door Ahva & Pantti (2014). Dat zijn geografische nabijheid, culturele nabijheid, sociale nabijheid, emotionele nabijheid, morele nabijheid en virtuele nabijheid (Ahva & Pantti, 2014, p. 323). Deze vormen van nabijheid zullen in tabel 2.1 verder toegelicht worden.

Tabel 2.1: Inzichten opgedaan uit literatuur als basis voor codeboek

Geografische nabijheid	<p>Nabijheid tot het publiek op basis van plaats. Ahva & Pantti omschrijven het als ‘how close to home an event is’ (Ahva & Pantti, 2014, p. 325)</p> <p>Costera- Meijer noemt concretere voorbeelden die toepasbaar kunnen zijn op de lokale journalistiek. Dit zijn het benoemen (en laten zien) van een plaats en een locatieaanduiding geven doormiddel</p>
------------------------	---

	<p>van beeld of een kaart. Costera-Meijer (2013) noemt dit ‘Verticale verankering (Costera-Meijer, 2013, p. 97).</p>
Culturele nabijheid	<p>Nabijheid op basis van gemeenschappelijke culturele kenmerken met het doelpubliek. ‘How understandable the event is within the cultural framework of the audience’ (Ahva & Pantti, 2014, p. 325).</p> <p>Costera-Meijer (2013) noemt enkele concrete punten die onder culturele nabijheid kunnen vallen. Dit zijn bijvoorbeeld berichten geschreven vanuit het perspectief van de lokale bevolking, refereren aan een gemeenschappelijke geschiedenis of gemeenschappelijke culturele gebruiken en het representeren van bepaalde culturele groepen door te refereren aan hun standpunten en emoties.</p> <p>Genoemd door Costera-Meijer, 2013, pp. 97-98. Zij omschrijft dit zelf niet als culturele nabijheid.</p>
Emotionele nabijheid	<p>Nabijheid die ontstaat door een emotionele link tussen het nieuwsitem en het doelpubliek. ‘How well the event touches a common emotional cord (Ahva & Pantti, 2014, p 325).</p> <p>Verder benoemt Ahva & Pantti hierbij de volgende concrete voorbeelden. Het beschrijven van gevoelens en persoonlijke verhalen. Het gebruiken van de tegenwoordige tijd en het beschrijven van lichamelijke sensaties die je het gevoel geven bij de gebeurtenis aanwezig te zijn. (Ahva & Pantti, 2014, p. 329).</p>
Virtuele nabijheid	<p>Nabijheid creëren door het gebruik van techniek. ‘Creating an illusion of on-the-site presence by digital means’ (Ahva & Pantti, 2014, p. 324)</p> <p>Dit begrip komt oorspronkelijk uit een artikel van Huxford (2007) die het verder definieert. Hij omschrijft het als het gebruik</p>

	<p>van een achtergrond doormiddel van computertechniek of visuele symbolen om een item te presenteren, wat ten koste gaat van het fysiek aanwezig zijn op een plek. (Huxford, 2007, p. 661).</p>
<p>Morele nabijheid</p>	<p>‘A relationship that the news representations invite audiences to develop with others’ (Ahva & Pantti, 2014, p. 325). Ahva & Pantti omschrijven dit als een vorm van nabijheid die ontstaat tussen mensen vanuit de manier waarop zij zelf de media gebruiken om de wereld om hen heen vorm te geven. Ahva & Pantti spreken hierbij ook van een bepaalde empathie die de media kan oproepen door overeen te komen met de visie die hun publiek heeft van de wereld om hen heen (Ahva & Pantti, 2014, p. 331).</p>
<p>Sociale nabijheid</p>	<p>Sociale nabijheid wordt omschreven als nabijheid op basis van ‘proximity between journalists and their sources’ (Ahva & Pantti, 2014, p. 323). Hierbij gaat het om vergelijkbare sociale achtergronden tussen journalisten en hun bronnen.</p> <p>Hieronder zouden ook de punten kunnen vallen die genoemd worden door Hjarvard (2000). Hierbij wordt de nadruk gelegd op het bedrijven van journalistiek van onderaf, waarbij gewone mensen individueel bij een item worden betrokken (Hjarvard, 2000, p. 66). Ook Costera-Meijer (2013) benadrukt het nut van een nauwe relatie tussen journalist en bron, om zo dichterbij het nieuws te komen en dit op een volledige manier te kunnen behandelen. Om hier iets over te kunnen zeggen, zou naar het type bronnen gekeken kunnen worden. In het G4-onderzoek ‘Pas op, breekbaar’ van het Stimuleringsfonds voor de Journalistiek wordt gekeken naar welke bronnen in de lokale journalistiek in de vier grootste steden worden aangehaald. Het typen bronnen dat zij voor hun onderzoek gebruiken, kunnen van pas komen bij het indelen van de mogelijke bronnen in mijn</p>

	onderzoek (Stimuleringsfonds voor de Journalistiek, 2019, p. 77).
--	---

Dit onderzoek zal zich voornamelijk focussen op geografische, culturele, sociale en emotionele nabijheid. Morele nabijheid wordt door Ahva & Pantti (2014) kort genoemd in relatie tot studies over media-ethiek. Deze vorm van nabijheid is echter minder goed te definiëren in een exploratieve studie over de regionale journalistiek en heeft bovendien veel raakvlakken met hoe culturele en emotionele nabijheid worden omschreven. Voor deze studie zal daarom geen apart codeboek worden opgesteld voor het definiëren van morele nabijheid. Virtuele nabijheid lijkt bij het vergelijken van deze twee corpussen wat minder relevant. Er is in een tekstueel corpus weinig sprake van specifieke computertechnieken waarmee een bepaalde vorm van nabijheid gecreëerd kan worden. Sociale nabijheid wordt door Ahva & Pantti (2014) voornamelijk uitgelegd als sociaal-ideologische nabijheid, ofwel de vergelijkbare sociaal-ideologische achtergronden van journalisten en hun bronnen. In dit onderzoek zal aandacht besteed worden aan het type bronnen die in de nieuwsberichten gebruikt worden.

3. Mediaorganisatie

3.1 Geschiedenis Weeff en NH Nieuws

In de eerste plaats zal ik in dit hoofdstuk enige achtergrondinformatie geven over NH Media en Weeff, waarbij ik onder andere meer inzicht zal geven over de structuur van de organisatie en hoe deze veranderd is na de intensivering van de samenwerking tussen NH Media en Weeff.

In de hoofdvraag wordt een vergelijking gemaakt tussen de berichtgeving van streekomroep Weeff voordat zij samen met NH Nieuws startten met een gemeenschappelijke nieuwsredactie en de berichtgeving van de gezamenlijk nieuwsredactie van streekomroep Weeff en NH Nieuws na september 2019. Hierbij wordt de berichtgeving van twee verschillende periodes met elkaar vergeleken om uit te zoeken in hoeverre er op het gebied van nabijheid zaken zijn veranderd sinds de start van de intensivering van de samenwerking.

Stichting Streekomroep Westfriesland, ofwel Omroep Weeff, startte in haar eerste vorm in september 2015, als een samenwerking tussen de omroepen Enkhuizen en Hoorn. In augustus 2017 kwam de volledige fusie van Radio Enkhuizen, RTV Hoorn en de Stichting Streekomroep West-Friesland tot stand waarbij ook de radiozenders zijn samengevoegd en er een nieuwe website is gelanceerd voor omroep Weeff.

De fusie van deze omroepen ontstond vanuit de eisen die door de VNG en OLON landelijk werden gesteld aan lokale omroepen over Lokaal Toereikend Media Aanbod. Om aan deze eisen te kunnen voldoen, was het voor veel lokale omroepen in Nederland noodzakelijk om samen te gaan werken. Ook de lokale omroepen in West-Friesland werden sterk gestimuleerd tot het vormen van een streekomroep.

Sinds 2014 is er bovendien sprake geweest van een samenwerking tussen NH Nieuws en de lokale omroepen die later fuseerden tot Weeff. NH Nieuws richtte in dat jaar het NH Nieuwsnetwerk op, een samenwerking met 13 lokale omroepen in de regio. De samenwerking ontstond vanuit de wens van NH Nieuws om meer verankerd te zijn in de regio. Daarnaast wilden zij ervoor zorgen dat lokale omroepen professioneler zouden worden door hun journalistieke kennis en kunde met hen te delen.

Deze samenwerking bestond er in de eerste plaats uit dat de redactie van Weeff berichten van NH Nieuws voor op de website, onder vermelding van NH Nieuws, mocht overnemen en NH Nieuws op haar beurt hetzelfde mocht doen met de berichten op de website van Weeff. Daarnaast werkten beide omroepen samen bij live-uitzendingen van evenementen. In 2016 en 2017 was Maarten Edelenbosch, verslaggever bij NH-nieuws, een tijdje hoofdredacteur bij Weeff, wat zorgde voor kortere lijnen tussen beide omroepen. De samenwerking ontstond vanuit het idee

In september 2019 werd besloten en stuk intensiever te gaan samenwerken via een gezamenlijke nieuwsredactie. Dit houdt in dat Weeff en NH Nieuws het online nieuws brengen via een gezamenlijke website, waarbij zij één nieuwsredactie vormen. Hieronder wordt een schematisch overzicht van de geschiedenis van de samenwerking en het ontstaan van omroep Weeff gegeven.

Tabel 3.1: tijdlijn belangrijkste ontwikkelingen op gebied van samenwerking tussen Weeff en NH Nieuws

Data	Weeff	NH Nieuws	Reden
2014	NH Nieuws begint ook samen te werken met de drie omroepen waaruit op een later moment omroep Weeff zal ontstaan. NH Nieuws en de lokale omroepen mogen berichten van elkaar overnemen.	NH Nieuwsnetwerk van start: samenwerking met 13 lokale omroepen, kranten en andere nieuwsplatformen.	Vanuit NH Nieuws was er de wens om minder op Amsterdam gericht te zijn en meer basis te hebben in de regio. Bovendien wilden zij hun kennis en voorzieningen delen met lokale omroepen.
2015	Omroep Weeff opgestart met tv en website. Radio Enkhuizen en RTV Hoorn maken nog aparte radioprogramma's.		Mede het gevolg van de afspraken tussen de VNG en OLON over Lokaal Toereikend Media aanbod.
2016	Maarten Edelenbosch vanuit NH Nieuws aan de slag als hoofdredacteur bij Weeff. De radiozenders functioneren op dit moment nog apart. Begin 2017 vertrekt hij weer.		Zorgen voor kortere lijnen tussen beide omroepen.
2017	Ontstaan streekomroep Weeff uit Radio Enkhuizen, RTV Hoorn en Streekomroep West-Friesland in september. Er is nu één radiozender en één website voor de streekomroep.		
2019	De samenwerking tussen Weeff en NH Nieuws wordt in september geïntensiveerd. Er komt een gemeenschappelijke website waarvoor een		Men geloofde erin dat beide omroepen op deze manier extra gebruik konden maken

	<p>gemenschappelijke nieuwsredactie berichten maakt.</p> <p>Deze redactie bestaat voornamelijk uit journalisten die in dienst zijn bij NH Nieuws en wordt aangevuld met enkele vrijwilligers die actief zijn bij Weeff.</p>		<p>van elkaars sterke kanten.</p>
--	---	--	-----------------------------------

3.2 Organisatie NH Nieuws

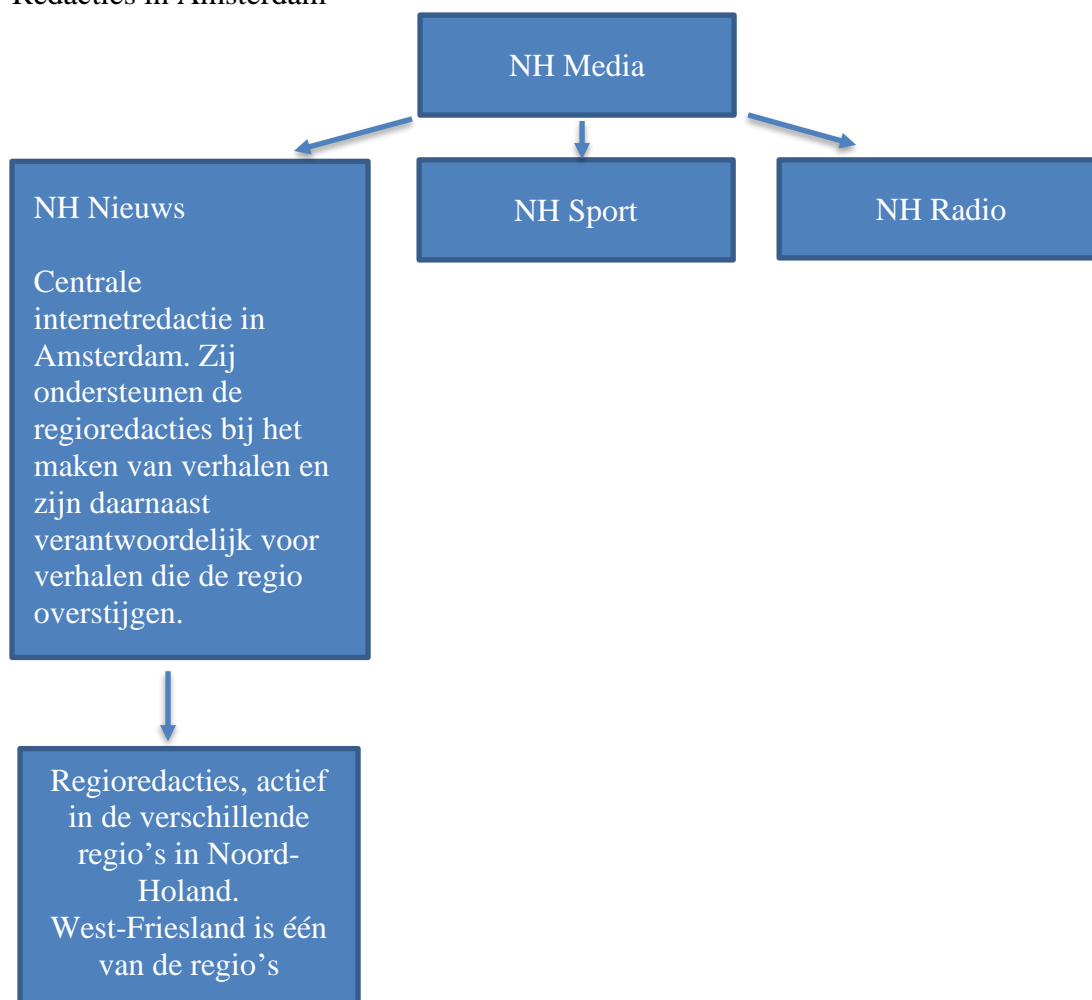
NH Nieuws heeft drie redacties die werkzaam zijn op het hoofdkantoor in Amsterdam. De centrale nieuwsredactie ondersteunt de verschillende regioredacties en is verantwoordelijk voor regio-overkoepelende artikelen. Ook zijn er een sportredactie en een radioredactie in Amsterdam aanwezig. De provincie is daarnaast verdeeld in 10 regio's die elk een aparte regioredactie hebben. Per regio is een redactie verantwoordelijk voor de nieuwsberichten en video's op de nieuwssite. De leden van deze redacties zijn vaak woonachtig in deze regio.

Na de intensivering van de samenwerking met Weeff in 2019 bestaat de redactie die vanuit NH Nieuws West-Friesland bedient uit verslaggevers en bureauredacteuren die werkzaam zijn voor de regioredactie West-Friesland van NH Nieuws en uit vrijwilligers die de redactie vanuit Weeff aanvullen.

In figuur 3.1 is een overzicht gegeven van de huidige organisatie van NH Nieuws.

Figuur 3.1: organisatiestructuur NH Nieuws

Redacties in Amsterdam



3.3 Organisatie Weeff

Weeff heeft, naast de vrijwilligers die actief zijn voor de gemeenschappelijke nieuwssite, nog een zelfstandige radioredactie. Deze redactie opereert los van de regioedactie van NH Nieuws en Weeff. Weeff Radio heeft nog steeds een eigen website waarop de radio live te beluisteren is. Daarnaast zijn er verschillende radio-interviews met begeleidende berichten te vinden. De redactie opereert zelfstandig. Wel vindt er overleg plaats tussen de samengestelde online redactie van NH Nieuws/Weeff en de radioredactie van Weeff, aldus De Nijs. Op deze manier wordt voorkomen dat onderwerpen bijvoorbeeld dubbel behandeld worden.

In het beleidsplan van omroep Weeff voor 2020, vindbaar via de radiosite van omroep Weeff, wordt aangegeven dat Weeff als omroep een eigen identiteit blijft behouden (“Beleidsplan Stichting Streekomroep West-Friesland (WEEFF) voor 2020”, z.d, p.1.). Deze eigen identiteit is vooral zichtbaar bij de zelfstandig opererende radioredactie. Redactiecoördinator van NH-Nieuws Marije de Nijs geeft aan dat ook de redactieleden van de gemeenschappelijke nieuwsredactie op gelijkwaardige basis met elkaar samenwerken. Zij benadrukt dat de gezamenlijke website wordt bijgehouden door één nieuwsredactie.

3.4 Gezamenlijke West-Friese regioredactie

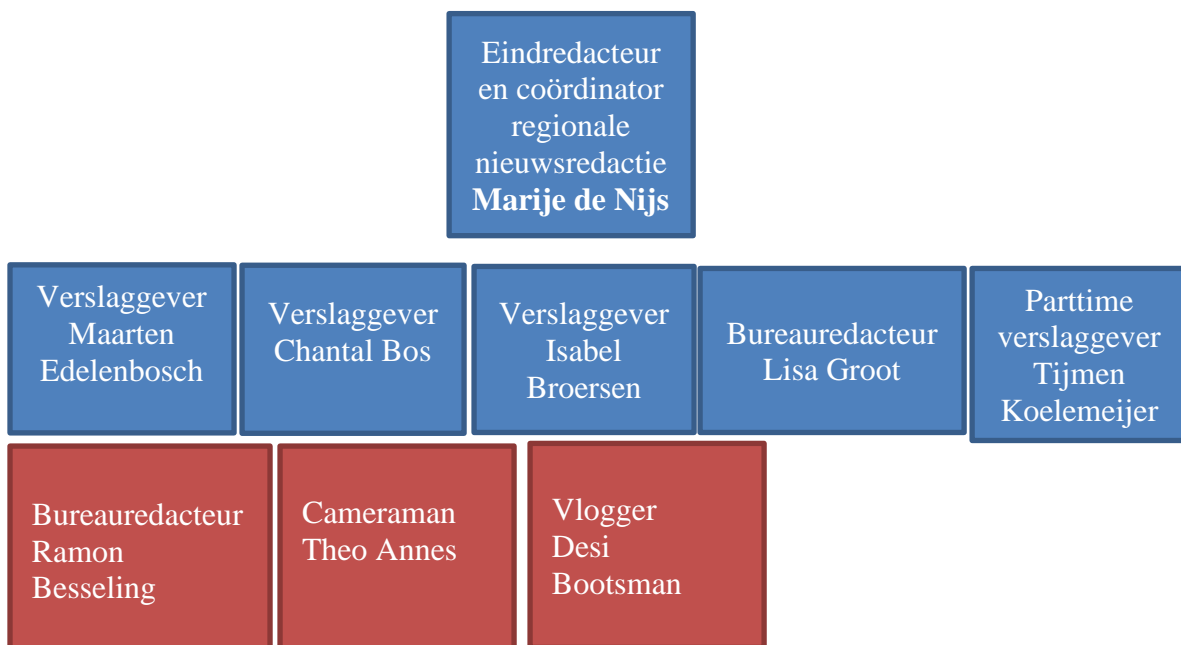
De West-Friese regioredactie wordt gecoördineerd door Marije de Nijs. Daarnaast bestaat de redactie uit drie vaste verslaggevers die grotendeels verantwoordelijk zijn voor het voorbereiden en maken van videoitems. Ook is er bij NH Nieuws een vaste bureauredacteur in dienst. Zij maakt vooral geschreven nieuwsberichten en bereidt video's voor. Naast deze vaste redactiekern is er vanuit NH Nieuws een parttime verslaggever bij deze redactie actief. Naast zijn werk bij de West-Friese redactie, werkt hij voor de sportredactie van NH Nieuws.

Er is één redactielid vanuit Weeff actief bij de gemeenschappelijke nieuwsredactie. Hij is een vrijwilliger bij de radioredactie van Weeff en maakt daarnaast twee dagen per week als onderdeel van de gemeenschappelijke nieuwsredactie berichten voor Weeff/NH Nieuws. Hij is door NH Nieuws opgeleid om naast zijn werk voor Weeff Radio mee te werken aan het schrijven van berichten voor de gemeenschappelijke site. Daarnaast is vanuit Weeff een cameraman meegekomen die helpt bij het maken van video's. Hij wordt van tijd tot tijd door de vaste redactie opgeroepen om beelden te maken van bijvoorbeeld een lokale activiteit. Dit item wordt wel door de vaste redactie voorbereid en na afloop gemonteerd. Daarnaast is er sinds kort via Weeff ook een vlogger actief die content maakt voor de gemeenschappelijke nieuwssite. Zij maakt af en toe een vlog over een lokaal onderwerp. Zij was ten tijde van mijn onderzoek echter nog niet bij de omroep in dienst.

In figuur 3.2 is een overzicht gegeven van de huidige organisatie van de gemeenschappelijke nieuwsredactie van NH Nieuws en Weeff.

Figuur 3.2: Huidige regioredactie West-Friesland van NH Nieuws en Weeff

In dienst bij NH Nieuws: Blauw
Vrijwilliger bij WEEFF: Rood



4. methode

4.1 Onderzoeksmethode: kwantitatieve inhoudsanalyse

4.1.1 Motivatie methode

Om de hoofdvraag te beantwoorden is in de eerste plaats een kwantitatieve inhoudsanalyse uitgevoerd. Er is voor een inhoudsanalyse gekozen omdat de hoofdvraag het beste beantwoord kan worden door te kijken naar de inhoud van het materiaal dat Weeff en NH Nieuws publiceren. Met dit onderzoek wil ik iets zeggen over de mate waarin kenmerken van nabijheid terugkomen in het werk van de journalisten van Weeff en NH Nieuws. Doorgaans is een inhoudsanalyse de beste methode om hierover op betrouwbare wijze conclusies te kunnen trekken (Koetsenruijter & Van Hout, 2018, p. 134, 135).

Ook in de bestaande literatuur over nieuwswaarden, is de inhoudsanalyse de meestgebruikte methode. Regelmatig is er in de literatuur een corpus aan kranten bestudeerd, waarna vervolgens iets gezegd is over de aanwezigheid van een bepaalde mate van nabijheid. Ditzelfde wil ik doen met de online berichten van omroep Weeff voor en na de intensivering van de samenwerking met NH Nieuws.

Eerder onderzoek naar nabijheid in de literatuur richtte zich vaak op buitenlands nieuws bij landelijke kranten. Door in mijn inhoudsanalyse teksten met alle mogelijke thematiek te gebruiken, zal nabijheid in de lokale journalistiek zo breed mogelijk onderzocht worden en zal een zo betrouwbaar mogelijk beeld geschetst worden van nabijheid. Hierin wordt de strategie gevolgd die Harcup & O'Neill (2001) volgden tijdens hun onderzoek naar nieuwswaarden, aangezien zij ook kozen voor een zo breed mogelijke variatie aan nieuwsteksten over verschillende onderwerpen om een betrouwbaar beeld over nieuwswaarden te kunnen schetsen.

Er is gekozen voor kwantitatief onderzoek omdat kwantitatief onderzoek zich het beste leent voor het maken van een vergelijking. In een kwantitatieve inhoudsanalyse worden antwoorden gezocht die iets zeggen over hoeveelheden en dergelijke antwoorden zijn makkelijk te vergelijken. (Koetsenruijter & Van Hout, 2018, p. 159). Omdat kwalitatief onderzoek in de eerste plaats explorerend is, is deze onderzoeksmethode minder geschikt voor vergelijkend onderzoek (Koetsenruijter & Van Hout, 2018, p. 161). Mijn onderzoeksresultaten zullen dan ook bestaan uit cijfermatige vergelijkingen die statistisch zijn getoetst.

Op basis van de literatuur, waarvan de belangrijkste inzichten zijn samengevat in tabel 2.1, en inzichten die zijn opgedaan bij het doornemen van het corpus, is een codeboek opgesteld aan de hand waarvan de teksten zijn gecodeerd. Met dit codeboek kan een betrouwbare vergelijking gemaakt worden tussen de twee periodes door te meten hoe vaak deze concepten in de de beide periode voorkomen. De berichten zijn geanalyseerd aan de hand van het programma Atlas.ti.

4.1.2 Keuze materiaal

NH Nieuws heeft een duidelijke 'online first' strategie, aldus Marije de Nijs. Alle berichten worden, al dan niet met video, op de website geplaatst om later eventueel nog via andere kanalen, zoals sociale media gedeeld te worden. Ook Weeff plaatste voor de intensivering van de samenwerking met NH Nieuws een grote hoeveelheid online berichten op de website.

Voor Weeff was daarnaast ook de radio een belangrijk onderdeel van de lokale nieuwsvoorziening. Op radiogebied zijn de effecten van de intensivering van de samenwerking echter minder zichtbaar omdat de radioredactie grotendeels zelfstandig is gebleven. Videomateriaal werd al voor het intensiveren van de samenwerking grotendeels door NH Nieuws geproduceerd. Voor de intensivering van de samenwerking, maakte Weeff nauwelijks zelfstandig video's, zo laat Maarten Edelenbosch, verslaggever bij NH Nieuws en oud-hoofdredacteur van Weeff weten. Bovendien is het beeldmateriaal moeilijk te vergelijken vanwege de grote verschillen in de hoeveelheid video's die gemaakt werden in de tijd voor de start van de intensivering van de samenwerking en erna. Terwijl NH Nieuws er momenteel naar streeft om minimaal één video per dag te publiceren, maakte Weeff nauwelijks zelfstandig video's. Het maken van video's werd in de tijd dat het oude corpus werd gepubliceerd grotendeels uitbesteed aan NH Nieuws. Op basis van deze situatie is ervoor gekozen om exclusief naar de online berichten te kijken.

Dit heeft wel tot gevolg dat alleen de geschreven tekst is geanalyseerd en dat de resultaten van dit onderzoek daarom maar in beperkte mate gelden voor omroep Weeff als geheel. Desondanks is de verwachting dat ik door verschillen tussen de online berichtgeving voor en na de intensivering van de samenwerking in kaart te brengen, nog steeds uitspraken kan doen over de effecten die de uitbreiding van de samenwerking op de regionale berichtgeving van omroep Weeff heeft gehad, waarbij dit onderzoek moet worden gezien als een basis voor uitgebreider onderzoek.

Daarnaast is nog de overweging gemaakt om onderscheid te maken tussen berichten die gemaakt werden door redactieleden die afkomstig waren van Weeff en berichten die gemaakt werden door redactieleden die afkomstig waren van NH Nieuws. Gezien de nadruk die echter wordt gelegd op de eenheid van de nieuwsredactie en op afraden van de redactie zelf, is ervoor gekozen om geen onderscheid te maken tussen de berichten die afkomstig zijn van journalisten van NH Nieuws en journalisten die afkomstig zijn van Weeff. Journalisten van Weeff zijn namelijk vaak opgeleid bij NH Nieuws. Bovendien bestaat het grootste deel van de redactie uit mensen die in dienst zijn bij NH Nieuws.

4.1.3 Codeboek

In de eerste plaats zijn een groot aantal berichten die zijn geproduceerd vóór en na het begin van de samenwerking handmatig doorgenomen en aan de hand van de informatie uit de literatuur is gekeken naar de kenmerken van nabijheid die in de berichten te vinden zijn. Hierbij is voornamelijk gebruik gemaakt van de inzichten over waardevolle lokale journalistiek zoals geschetst door Costera-Meijer (2013). In haar onderzoek benoemt ze verschillende voorbeelden van nabije lokale journalistiek en benadrukt ze bovendien het belang van deze vormen nabijheid voor het publiek. Ook Ahva & Pantti (2014) geven in hun onderzoek een overzichtelijk beeld van mogelijke vormen van nabijheid en benoemen zes concrete vormen. Van deze zes vormen van nabijheid die in dit onderzoek worden genoemd, verwacht ik in de online berichtgeving van een streekomroep in samenwerking met een regionale omroep het meest van geografische nabijheid, culturele nabijheid, sociale nabijheid emotionele nabijheid. De concrete codes, die voornamelijk uit het onderzoek van Costera-Meijer zijn gehaald, zijn opgehangen aan deze vormen van nabijheid. Ook Hjarvard (2000) biedt belangrijke aanknopingspunten als het gaat om culturele- en sociale nabijheid, voornamelijk op als het gaat om het perspectief van waaruit een artikel geschreven is. Dit perspectief is concreter geoperationaliseerd op basis van mogelijke bronnen die genoemd worden in het G4-onderzoek 'Pas op, breekbaar' van het Stimuleringsfonds voor de

Journalistiek, waarbij het nieuws in de vier grootste steden van Nederland is onderzocht (Stimuleringsfonds voor de Journalistiek, 2019, p.77).

Daarnaast bevatten ook de bachelorscripties van Lianne Deunhouwer en Emilie van Kinschot uit 2019 enkele interessante aanknopingspunten. Zo benadrukt Deunhouwer een zeker wij-gevoel als kenmerk van nabijheid en benadrukt zij dat het schrijven van berichten waarbij er geen achtergrondinformatie wordt gegeven ook een zekere culturele eenheid aan lijkt te duiden. Daarnaast benadrukt zij het betrekken van bewoners bij gemeentelijke zaken, wat in mijn codeboek vorm heeft gekregen als het direct aanspreken van publiek. Ook wordt het beschrijven van plaatselijke evenementen als binding met een lokaal gebied in deze scriptie benadrukt (Deunhouwer, 2019, pp. 21-22). Ook in de scriptie van Van Kinschot wordt het nadruk leggen op een lokale identiteit benadrukt (Van Kinschot, 2019, p.14).

Om bovendien iets te kunnen zeggen over de kwaliteit van de berichtgeving, zal een beeld geschetst worden van het type berichten en de thema's die veel voorkomen in het corpus. De mogelijke thema's zijn gebaseerd op het G4-onderzoek 'Pas op, breekbaar' van het Stimuleringsfonds voor de Journalistiek (Stimuleringsfonds voor de Journalistiek, 2019, p. 76).

Uit deze inzichten is het volgende codeboek gekomen. Dit codeboek wordt gebruikt als basis voor mijn kwantitatieve inhoudsanalyse.

Figuur 4.1: Eerste versie codeboek kwantitatieve inhoudsanalyse

Thema's:

- Sport
- Uitgaan & Vrije tijd
- Kunst & Cultuur
- Bestuur/ Politiek
- Zorg & Welzijn
- Natuur & Milieu
- Infrastructuur
- Economie
- Bouw
- Onderwijs
- Wonen
- Veiligheid
- Werkgelegenheid
- Integratie
- Human Interest

Geografische nabijheid (Ahva & Pantti (2014), Costera-Meijer (2013) en scripties Deunhouwer (2019) en Van Kinschot (2019))

- Welke plaatsen worden genoemd? Zo ja, hoe vaak worden deze plaatsen genoemd?
- Wordt alleen de stad genoemd, de stad met straatnaam of alleen een straatnaam?
- Wanneer iets zich buiten de regio afspeelt, worden er dan plaatsen in de regio genoemd/afgebeeld?

- Wordt er geschreven over alledaagse dingen vanwege de geografische nabijheid ervan? Is er een kaartje aanwezig waarop de plaats staat afgebeeld?
- Is er een video waarin live over deze plek wordt gerapporteerd aanwezig?

Culturele nabijheid (o.a. Ahva & Pantti (2014), Costera-Meijer (2013), de scripties van Van Kinschot (2019) en Deunhouwer (2019) en berichten van NH Nieuws)

- Wordt er een lokaal persoon genoemd? Zo ja, hoe vaak wordt deze persoon genoemd?
- Wordt de lokaliteit van dit persoon actief benadrukt? Bv. een bekende in de buurt, een echte West-Fries.
- Worden er ook niet lokale personen genoemd? Zo ja, hoe vaak?
- Wordt er achtergrondinformatie gegeven over plaatsen, activiteiten?
- Wordt er gerefereerd aan een lokale geschiedenis?
- Wordt er gerefereerd aan lokale activiteiten?
- Wordt er dialect gebruikt? Zo ja, hoe vaak?
- Wordt er gerefereerd aan een culturele groep of aan een bepaald wij-gevoel?
Bijvoorbeeld door:
 - Aandacht te besteden aan regionale helden in bijvoorbeeld sport of cultuur of lokale bedrijven, waarbij nadruk wordt gelegd op het trots zijn op de regio.
 - Thema's waar 'wij' mee te maken hebben gehad.

Sociale nabijheid (Gebaseerd op Hjarvard (2000) en Stimuleringsfonds voor de Journalistiek (2019))

- Welke bronnen worden actief, met citaten, opgevoerd?
 - Actieve burgers (actievoerder, betrokken burger)
 - Passieve burgers (ooggetuige, vox pop)
 - Andere media
 - Mensen uit bedrijfsleven
 - Mensen uit politiek
 - Mensen uit maatschappelijke middenveld (non profit, verenigingen, vrijwilligers, zorg, onderwijs)
 - Anders
- Welke bronnen worden, zonder citaten, genoemd?
 - Actieve burgers (actievoerder, betrokken burger)
 - Passieve burgers (ooggetuige, vox pop)
 - Andere media
 - Mensen uit bedrijfsleven
 - Mensen uit politiek
 - Mensen uit maatschappelijke middenveld (non profit, verenigingen, vrijwilligers, zorg, onderwijs)
 - Anders
- Worden in de video andere bronnen aangehaald dan in de tekst? Zo ja, welke?
- Is er in het artikel sprake van het betrekken van het publiek bij beslissingen of andere inbreng van burgers?

Emotionele nabijheid (Ahva & Pantti (2014) en de scripties van Van Kinschot (2019) en Deunhouwer (2019))

- Wordt het bericht beschreven door de ogen van gewone mensen, ofwel als een getuigenverslag? (hele bericht selecteren)
- Vertelt het bericht een persoonlijk verhaal?
- Worden er in de berichtgeving persoonlijke gedachten, gevoelens en lichamelijke sensaties genoemd?

Deze versie van het codeboek is bij het uitvoeren van de inhoudsanalyse verder aangepast op basis van het corpus. Zo zijn de coderingen op het gebied van geografische nabijheid uitgebreid, waarbij er naast straatnamen ook is gekeken naar o.a. adressen, wijken, gemeentes, het benoemen van regio West-Friesland en de provincie Noord-Holland en andere geografische locaties die voorkwamen bij plaatsen in de regio die genoemd werden in de corpussen. Daarbij is bijvoorbeeld ook onderscheid gemaakt tussen plaatsen die genoemd worden om een persoon mee aan te duiden, plaatsnamen op zich en plaatsen die als bijvoeglijk naamwoord zijn gebruikt voor andere zelfstandig naamwoorden dan personen. Deze zaken zijn toegevoegd omdat er meerdere vormen van geografische nabijheid in het corpus aanwezig waren dan waar vooraf op was geanticipeerd. Door een breed aantal coderingen te gebruiken, kon een uitgebreid beeld van geografische nabijheid geschetst worden.

Andere punten uit de literatuur zijn voor dit corpus minder relevant gebleken. Zo kwam dialect in dit corpus nauwelijks voor en was het niet duidelijk genoeg definieerbaar wanneer er werd geschreven over alledaagse dingen vanwege de geografische nabijheid ervan. Het coderen van lokale personen wanneer zij slechts genoemd werden bleek op basis van het corpus minder zinvol, gezien de beperkte conclusies die hieraan te verbinden zouden zijn, aangezien er ook al sprake was van het coderen van gesproken bronnen.

Naast bronnen die worden benoemd met een citaat, zijn bronnen waarbij wel iemand wordt opgevoerd maar waarbij geen citaat wordt gebruikt, ook gecodeerd en uiteindelijk gevat onder de codering *geen menselijke bronnen benoemd*. Dit is gedaan om een breder beeld te krijgen van de personen die op enige manier hun mening geven in een nieuwsitem om zo een meer valide beeld te krijgen van het corpus. Daarnaast zijn ‘persoonlijke gedachten’ niet gecodeerd omdat dit moeilijk op betrouwbare wijze gedefinieerd kon worden. Andere zaken, zoals het actief benadrukken van de lokaliteit van een persoon, zijn ook niet meegenomen, omdat de codering dermate beperkt voorkwam, dat er geen betrouwbare conclusies aan te verbinden zouden zijn.

Voor culturele nabijheid en emotionele nabijheid is er per artikel en per zin gecodeerd, op het onderdeel getuigenverslag na, waarbij alleen per artikel is gecodeerd. Voor geografische en sociale nabijheid is per zin of zinsdeel gecodeerd.

In het kort bevat de definitieve versie van het codeboek de volgende punten. De uitgebreide versie is te vinden in bijlage 3.

Figuur 4.2: Tweede versie codeboek kwantitatieve inhoudsanalyse

Geografische nabijheid

- Plaatsnamen in de regio: als plaatsnaam, gebruikt bij een persoon, gebruikt bij een groep personen, gebruikt als bijvoeglijk naamwoord voor andere zaken dan een persoon.
- Gemeenten, wijken, straatnamen en adressen in de regio.

- Geografische aanduiding van een plek (anders dan hierboven beschreven) bij een plaats in de regio.
- Geografische indicaties van plekken zonder plaatsnaam in de regio.
- Benoemen van de regio West-Friesland: benoemen van de regio, gebruikt bij een persoon, gebruikt bij een groep personen en gebruikt als bijvoeglijk naamwoord voor andere zaken dan voor een persoon.
- Benoemen van provincie Noord-Holland: benoemen van de provincie, gebruikt bij een persoon, gebruikt bij een groep personen en gebruikt als bijvoeglijk naamwoord voor andere zaken dan voor een persoon.
- Benoemen van Nederland.
- Benoemen van plaatsen, gemeenten en provincies buiten regio.
- Overige geografische locaties buiten de regio (maar niet buiten Nederland)
- Benoemen van landen en plaatsen buiten de regio.

Culturele nabijheid

- Actief nadruk leggen op West-Friese cultuur
- Benadrukken van wij-gevoel: onderverdeeld in beperkt en uitgebreid per artikel en in plaats, regio, lokaal bedrijf en team.
- Benadrukken van trots op regio: onderverdeeld in beperkt en uitgebreid per artikel en in plaats, regio, lokaal bedrijf en team.
- Benadrukken van lokale activiteit: onderverdeeld in beperkte en uitgebreide nadruk op een artikel.
- Refereren aan lokale geschiedenis: onderverdeeld in beperkt en uitgebreid per artikel en in plaats, regio, lokaal bedrijf en team.

Sociale nabijheid

- Bronnen benoemd met citaat onderverdeeld in: actieve burgers, passieve burgers, vanuit zijn positie in het bedrijfsleven, vanuit zijn positie in het maatschappelijk middenveld, politici, deskundigen en een uitvoerend bestuursorgaan.
- Benoemen wat personen hebben gezegd, zonder een citaat te geven, onderverdeeld in: actieve burgers, passieve burgers, vanuit zijn positie in het bedrijfsleven, vanuit zijn positie in het maatschappelijk middenveld, politici, deskundigen en een uitvoerend bestuursorgaan.
- Geen menselijke bronnen benoemd (zowel met als zonder citaat).
- Direct aanspreken publiek.

Emotionele nabijheid

- Ooggetuigenverslag.
- Benoemen van gevoelens

4.1.4 Corpus

De huidige samengestelde nieuwsredactie van NH Nieuws en Weeff plaatst nu dagelijks twee tot elf nieuwsberichten op de website. Deze berichten variëren van korte nieuwsberichten van enkele zinnen tot interviews en reportages van rond de zes a zevenhonderd woorden. Soms worden er ook korte video's van één tot vier minuten bij het bericht geplaatst. Volgens De

Nijs gaat het om minstens één video per dag. De Nijs geeft aan dat er voor start van de intensivering van de samenwerking met NH Nieuws gemiddeld meer berichten werden geplaatst. Daarbij geeft ze aan dat er minder werd nagedacht over wat er werd geplaatst, waardoor er een ruimere selectie aan berichten op de site werd gedeeld. Ook plaatste Weeff vanwege onvoldoende middelen minder eigen video's.

De berichten zijn kwantitatief onderzocht aan de hand van twee keer twee willekeurig samengestelde weken. Het gebruik van samengestelde weken zorgt ervoor dat de resultaten niet vertekend worden door de aandacht voor één groot nieuwsfeit dat net in een bepaalde week belangrijk is (Koetsenruijter & Van Hout, 2018, p. 165). Het recente corpus bestaat uit alle berichten van een dergelijke periode van na september 2019, de maand waarin de samenwerking tussen Weeff en NH Nieuws in haar huidige vorm is gestart. Hierbij is gekozen voor vijftien dagen verdeeld over de periode van 1 oktober 2019 tot 26 november 2019. De andere periode bestaat uit alle nieuwsberichten van twee weken verdeeld over een periode voor deze intensivering van de samenwerking, wat tijdelijk beschikbaar is geweest in het archief van de oude website. Op aanraden van NH Nieuws is hierbij een periode van twee jaar geleden gebruikt, omdat de start van de gezamenlijke nieuwsredactie een geleidelijk proces is geweest. Er is gekozen voor een periode van langer geleden om zo te voorkomen dat er al te veel effecten van het intensiveren van de samenwerking in het oude corpus aanwezig zouden zijn. Om te voorkomen dat de resultaten vertekend zouden worden door andere veranderingen in de organisatie van Weeff die voor 2017 hebben plaatsgevonden, zoals het fuseren van Radio Enkhuizen en Radio Hoorn, is ervoor gekozen om geen periode van nog langer geleden te gebruiken. Daarom bestaat het oudere corpus uit een periode van vijftien dagen variërend van 1 oktober tot 26 november 2017. Door te kiezen voor dezelfde twee maanden die ook voor het nieuwe corpus zijn gebruikt, is er bovendien voor gezorgd dat er geen vertekening plaatsvond door een verschil in jaargetijden en berichten over bijvoorbeeld daarbijhorende feestdagen of problematiek.

Het recente corpus bestaat uit 103 berichten en 24 video's. Het corpus van twee jaar geleden bestaat uit 153 berichten en acht video's, die voor een deel door de redactie van NH Nieuws gemaakt zijn. Het oudere corpus bevat meer berichten. Deze berichten zijn echter wel korter dan de berichten uit het recente corpus. Omdat het aantal woorden van de beide corpora ondanks het verschil in de hoeveelheid artikelen wel vergelijkbaar is, was het niet nodig om nabijheid per aantal woorden te berekenen. Daarom zijn coderingen grotendeels per zin of, in het geval van plaatsnamen en bronnen, per zinsdeel gegeven. Om daarnaast de betrouwbaarheid meer te kunnen waarborgen, zijn de coderingen die horen bij culturele en emotionele nabijheid ook per artikel gecodeerd. Op deze manier is duidelijker zichtbaar in welke artikelen een bepaalde codering veel voorkomt, waardoor er een betrouwbaarder en meer gestructureerd beeld van het corpus ontstaat. De codering 'getuigenverslag' en 'persoonlijk verhaal' zijn daarnaast alleen op artikelbasis gecodeerd. Dat is gedaan omdat deze coderingen vanwege het brede karakter ervan beter toepasbaar zijn op een artikel als geheel.

4.1.5 Betrouwbaarheid en validiteit inhoudsanalyse

In dit onderzoek is op verschillende manieren aandacht besteed aan betrouwbaarheid en validiteit. De betrouwbaarheid van het onderzoek is getest door een medestudent aan de hand van mijn codeboek een deel van de artikelen te laten beoordelen. Van de 256 artikelen zijn 26 van de artikelen een tweede keer gecodeerd. Dit is gedaan na een gesprek gevoerd te hebben over het codeboek en eerst 5 oefenartikelen te hebben gecodeerd, waarna de verschillen tussen de resultaten zijn besproken. Op deze manier is gekeken naar in hoeverre de gevonden

coderingen subjectief zijn. Om te voorkomen dat dat het geval is, moet achterhaald worden of bij herhaling van het onderzoek dezelfde resultaten worden gevonden. Dit is gedaan door te tellen hoeveel keer de onderzoeker en de tweede codeerder hetzelfde codeerden en hoeveel keer er sprake was van een verschil.

Daarnaast zijn in het codeboek duidelijke regels opgesteld, zodat er zo min mogelijk onduidelijkheid kan ontstaan over of een codering wel of niet gegeven dient te worden. Om ervoor te zorgen dat het onderzoek bovendien zo valide mogelijk blijft, is ervoor gekozen om zoveel mogelijk de balans op te zoeken tussen betrouwbaarheid en validiteit door enerzijds een uitgebreid codeboek op te stellen en anderzijds duidelijke regels op te stellen voor een tweede codeerder.

4.1.6 Statistiek

De definitieve tellingen van de codes zijn naast elkaar gelegd om zo een oordeel over de verschillen te kunnen geven. Hierbij is gekeken naar in hoeverre de resultaten statistisch gezien relevant waren. Om als statistisch relevant beoordeeld te worden moet de kans dat een verschil tussen de corpora op toeval berust kleiner zijn dan 5%. De significantie is berekend doormiddel van een chi-kwadraattoets.

4.1.7 Verwachte resultaten inhoudsanalyse

Op basis van de resultaten uit mijn onderzoek verwacht ik een beeld te kunnen schetsen van de manieren waarop nabijheid voorkomt bij omroep Weeff voordat er sprake was van een gezamenlijke nieuwsredactie met NH Nieuws en de manier waarop nabijheid voorkomt na de start van de gezamenlijke nieuwsredactie van NH Nieuws en Weeff. Dit zou nieuwe inzichten kunnen bieden voor de literatuur over de lokale journalistiek en de plaats die nabijheid in de lokale journalistiek inneemt. Bovendien legt dit onderzoek verschillen bloot tussen regionale en provinciale journalistiek.

Enerzijds is het mogelijk dat uit het onderzoek blijkt dat er inderdaad een relevant verschil is tussen de berichtgeving voor de start van de samenwerking met NH Nieuws en de berichtgeving erna en dat lokale journalistiek na de intensivering van een dergelijke samenwerking minder nabij is. Anderzijds is het ook mogelijk dat de mate van nabijheid in de journalistiek door een dergelijke samenwerking niet verandert of juist toeneemt. De mogelijk toegenomen professionalisering zou er immers ook voor kunnen zorgen dat er bij de omroep meer aandacht komt voor het versterken van de kwaliteit, waarbij er ook aandacht wordt besteed aan nabijheid. Uit eerder onderzoek van Hagemann (1995) naar het effect van fusies op de inhoud van lokale kranten, blijkt bijvoorbeeld dat er niet noodzakelijkerwijs een afname is in de hoeveelheid lokaal nieuws die de kranten na de fusie publiceerden (Hagemann, 1995, p. 243). Hagemann onderzocht in zijn proefschrift vijf kranten en vond verschillende resultaten per krant, die hij onder andere in verband brengt met de economische positie van de betreffende krant. In het onderzoek werd onder andere het aandeel van de verschillende nieuwsoorten in de kranten voor en na de fusie met elkaar vergeleken, waarbij er specifiek aandacht werd besteed aan de hoeveelheid lokaal en regionaal nieuws in de kranten. Twee van de onderzochte kranten hebben hun lokale en regionale berichtgeving juist uitgebreid, is één van de conclusies van de onderzoeker. Volgens Hagemann spelen lezerswensen hierbij een belangrijke rol (Hagemann, 1995, p 243).

4.2 Onderzoeksmethode: interviews

4.2.1 Motivatie methode

Op basis van de resultaten uit mijn inhoudsanalyse zijn er diepte-interviews afgenomen met twee betrokkenen bij Weeff en NH Nieuws. Met hen zijn de resultaten besproken die zijn gevonden in mijn inhoudsanalyse van de online berichten. Er is besproken in hoeverre zij zich herkennen in deze resultaten. Daarnaast hebben zij context gegeven over de manier waarop zij te werk gaan en de manier waarop zij de veranderingen in de nieuwsorganisatie hebben ervaren. Bovendien is er gekeken in hoeverre zij zich bewust bezighouden met het creëren van nabijheid in hun werk. Met deze diepte-interviews konden mijn resultaten beter verklaard worden en in context worden geplaatst. Waar de resultaten van de inhoudsanalyse iets zeggen over de mate van nabijheid die daadwerkelijk zichtbaar is in de berichtgeving, zeggen de interviews met betrokkenen iets over wat voor hen belangrijk is in de journalistiek en over de mate waarin nabijheid daar een bewust onderdeel van is. Door dit te koppelen aan de resultaten uit de inhoudsanalyse ontstaat er een completer beeld van de rol van nabijheid in de beide omroepen. De volledige lijst met vragen die aan de respondenten zijn voorgelegd is te vinden in bijlage 6.

Een diepte-interview is een vorm van kwalitatief onderzoek, waarbij één op één met een respondent wordt gesproken. Een diepte-interview is een geschikte methode om meer inzicht te krijgen in het waarom achter een bepaalde manier van werken door de gedachteprocessen hierachter te onderzoeken (De onderzoekers, z.d.). Het doel van deze interviews was immers om meer te weten te komen over de onderliggende meningen en gedachtepatronen van journalisten bij het maken van de inhoud van de websites. Met de twee respondenten is een semigestructureerd diepte-interview afgenomen, wat inhoudt dat er een aantal onderwerpen naar voren worden gebracht, waarover door kan worden gevraagd op basis van de informatie waar de respondent mee komt. Maar tegelijkertijd wordt er wel een vragenlijst gebruikt, waarvan de volgorde al gedeeltelijk vastligt (Koetsenruijter & Van Hout, 2018, p. 99).

Op deze manier kan er zoveel mogelijk gedetailleerde informatie verkregen worden over de onderwerpen waar de respondent in kwestie het meest over te vertellen heeft, waarbij er wel voor wordt gezorgd dat alle punten die besproken moeten worden, worden aangehaald. Deze vorm biedt de mogelijkheid om dieper in te gaan op interessante uitspraken om er zo achter te komen wat de respondenten belangrijk vinden. Dit kan door geen volledig vaste vragenlijst te gebruiken en de mogelijkheid te hebben om meer over een onderwerp uit te wijden wanneer de geïnterviewde hier veel over te vertellen heeft. Tegelijkertijd is er wel een lijst van onderwerpen aan de hand waarvan de interviewer een aantal onderwerpen aansnijdt (Koetsenruijter & Van Hout, 2018, p. 99). Dit was nodig, omdat alle coderingen die een rol hebben gespeeld in de inhoudsanalyse kort naar voren moesten komen, om te zien of de respondent hier iets over kon zeggen. Daarnaast was er een gedeeltelijke volgorde nodig om te zien wat de respondent uit zichzelf vertelt en wat de respondent slechts vertelt wanneer er direct naar wordt gevraagd. Op deze manier valt te achterhalen welke punten voor de betreffende respondent het meest belangrijk zijn.

De interviews zijn volledig getranscribeerd en zijn te vinden in bijlage 7 en 8. Bovendien worden in hoofdstuk zes de meest belangrijke resultaten uit de interviews verder toegelicht. Dit is gedaan door te kijken naar op welke thema's de respondenten veel terugkwamen en dieper op ingingen. Daarnaast zijn coderingen uit de inhoudsanalyse behandeld waar een statistisch significant verschil is gevonden. De verschillen waar de respondenten zich het meest van bewust waren, zijn verder uitgelicht in de analyse van de interviews. Ook is in de analyse gefocust op de verschillen tussen de visies van de twee respondenten op het gebied van nabijheid en is daarbij teruggegrepen op de relevante literatuur op dit gebied.

4.2.2 Betrouwbaarheid en validiteit interviews

Om de betrouwbaarheid van de interviews te waarborgen zijn de vragen zo neutraal en open mogelijk gesteld. Zo is met de respondenten in eerste instantie nog niks gedeeld over de resultaten van de inhoudsanalyse, maar is hen open gevraagd naar de manier waarop zij nieuws selecteren voor de website, hoe zij te werk gaan bij het opstellen van een bericht en wat er volgens hen veranderd is na de start van de gemeenschappelijke nieuwsredactie. Daarna is er specifiek ingegaan op enkele resultaten en is aan de respondenten gevraagd waarom zij zich hier wel of niet in kunnen vinden. Daarnaast zijn de interviews opgenomen en getranscribeerd zodat anderen zich een oordeel kunnen vormen van de betrouwbaarheid van de interviews. Om het onderzoek valide te houden is er zoveel mogelijk gevraagd naar feiten omtrent het maken van het nieuws voor de website.

5. Resultaten kwantitatieve inhoudsanalyse

5.1 Inleiding

In het volgende hoofdstuk zullen de resultaten van de inhoudsanalyse worden geanalyseerd. Ik heb een vergelijking gemaakt tussen de twee corpussen met het programma Atlas.ti, waarbij ik per corpus heb gekeken naar hoe vaak een bepaalde code voorkwam. In dit hoofdstuk zullen de tabellen met resultaten uit dit programma gepresenteerd worden, waarbij zal worden aangetoond of de resultaten statistisch significant zijn doormiddel van een chi-kwadraattoets. Vervolgens zal ik aan de hand van voorbeelden uitleggen wat deze resultaten voor dit corpus betekenen. Deze voorbeelden zijn terug te vinden in bijlagen 1 en 2, die respectievelijk bestaan uit het oude corpus van Weeff [CW] en het recente corpus van Weeff/NH Nieuws [CN]. De berichten zijn per corpus genummerd op basis van volgorde van plaatsing. Op basis van de discussie van de resultaten zal ik per vorm van nabijheid een conclusie trekken over de mate waarin deze vorm van nabijheid in het corpus aanwezig is.

Per onderdeel van nabijheid zal ik eerst in een tabel laten zien hoe vaak een codering in het corpus is voorgekomen. Vervolgens zal de significantieberekening gegeven worden, waarna de resultaten verder geanalyseerd zullen worden.

5.2 Thema's

Aan elk bericht is in de eerste plaats een thema gegeven. Aan de hand hiervan kan iets gezegd worden over de onderwerpen die in de beide corpussen behandeld worden. De resultaten zijn terug te vinden in tabel 5.1 en 5.2.

Voor de categorieën sport, veiligheid, bestuur en politiek, uitgaan en vrije tijd, kunst en cultuur en human interest zijn in tabel 5.1 en 5.2 de significantieberekening gegeven. Dit is gedaan omdat dit de categorieën waren die in één of meerdere corpussen het meeste voorkwamen.

Tabel 5.1: thema's oud corpus

Thema's Weeff 2017	Aantal berichten	Significantieberekening
Sport	32	* $p < .050$
Uitgaan & Vrije tijd	15	$P > .050$
Kunst & Cultuur	13	$P > .050$
Bestuur/Politiek	16	$P > .050$
Zorg & Welzijn	5	
Natuur & Milieu	4	
Infrastructuur	3	
Economie	2	
Bouw	2	
Onderwijs	4	
Wonen	2	
Veiligheid	35	$P > .050$
Werkgelegenheid	2	

Integratie	5	
Human Interest	14	P>.050
Weerbericht	15	

Tabel 5.2: Thema's recent corpus

Thema's NH Nieuws/Weeff 2019	Aantal berichten	Significantieberekening
Sport	5	*p<.050
Uitgaan & Vrije tijd	15	P>.050
Kunst & Cultuur	4	P>.050
Bestuur/Politiek	7	P>.050
Zorg & Welzijn	12	
Natuur & Milieu	9	
Infrastructuur	6	
Economie	5	
Bouw	3	
Onderwijs	2	
Wonen	3	
Veiligheid	24	P>.050
Werkgelegenheid	1	
Integratie	1	
Human Interest	6	P>.050

Alleen het thema sport is significant vaker aanwezig in het oude corpus. Voor de andere thema's is er geen sprake van een significant verschil. Daarnaast valt op dat voor beide corpussen veiligheid, uitgaan en vrije tijd en bestuur en politiek de dominantere thema's zijn.

5.3 Geografische nabijheid

De mate van geografische nabijheid is gecodeerd per begrip. Aangezien beide corpussen ongeveer evenveel woorden bevatten, kunnen de corpussen op deze manier met elkaar vergeleken worden. Het noemen van geografische locaties uit de regio in een nieuwsbericht, benadrukt de lokale relevantie van het nieuwsbericht. Het is een duidelijk voorbeeld van verticale verankering, waarbij de lokale band met de regio wordt versterkt (Costera-Meijer, 2013, p. 97). Daarnaast zeggen specifieke geografische locaties iets over de mate van lokaliteit van het nieuwsitem.

Tabel 5.3: hoeveelheid plaatsnamen in de corpussen

Codering	Weeff 2017	NH Nieuws/Weeff 2019	Significantieberekening
Benoemen van plaats uit regio als bijvoeglijk naamwoord	13	12	P>.050

Persoon omschreven met plaatsnaam	27	49	*p<.050
Groep personen aanduiden met plaatsnaam	13	9	P>.050
Plaatsnaam in regio	317	307	P>.050
Gemeente in regio	39	49	P>.050
Plaatsnaam in regio (in zijn geheel, bovenstaande categorieën samengevoegd)			*p<.050

Voor de codering *plaatsnaam in regio*, *benoemen van plaats uit regio als bijvoeglijk naamwoord*, *persoon omschreven met plaatsnaam*, *groep personen aanduiden met plaatsnaam* en het benoemen van een *gemeente in de regio* geldt (4, 835, 8,09) *p is kleiner dan .050. Hierbij is sprake van een significant verschil, waarbij de aantallen groter zijn voor het recente corpus.

Dit komt vooral door het verschil tussen beide corpussen wat betreft de codering *persoon omschreven met plaatsnaam*. Deze codering is als enige van de hiervoor genoemde coderingen ook op individueel niveau significant. Voor de *codering persoon omschreven met plaatsnaam* geldt (1, 76, 6,37) *p is kleiner dan .050. Deze codering komt vaker voor in het recente corpus.

Hieronder is een voorbeeld van een dergelijke codering te zien. Per voorbeeld wordt aangeduid of het bericht afkomstig is uit het corpus van Weeff (CW) of uit het corpus van NH Nieuws/Weeff (CN). Ook wordt aangegeven om welk bericht uit het corpus het gaat.

[CN, bericht 37]

Agenten hebben een zoekactie ingezet en konden de 18-jarige **uit Hoorn** aanhouden, omdat hij een spoor achterliet in de sloot.

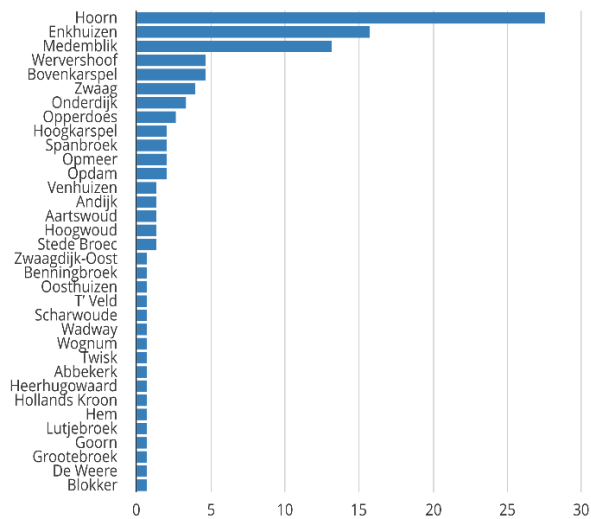
Dit betekent dat er in het recente corpus meer nadruk wordt gelegd op de lokale afkomst van personen die in de artikelen worden genoemd dan in het oude corpus. Dit zou met een sterkere nadruk op de lokaliteit van de personen te maken kunnen hebben. Anderzijds zou het ook kunnen komen doordat in het oude corpus minder personen genoemd worden.

Plaatsnamen per artikel

Er is ook gekeken naar hoe vaak een plaatsnaam is benoemd waarbij elke plaatsnaam per artikel één keer is geteld. Daar zijn de volgende resultaten uitgekomen.

Figuur 5.1

Weeff Oud corpus 2017 percentages



Gemaakt met Localfocus

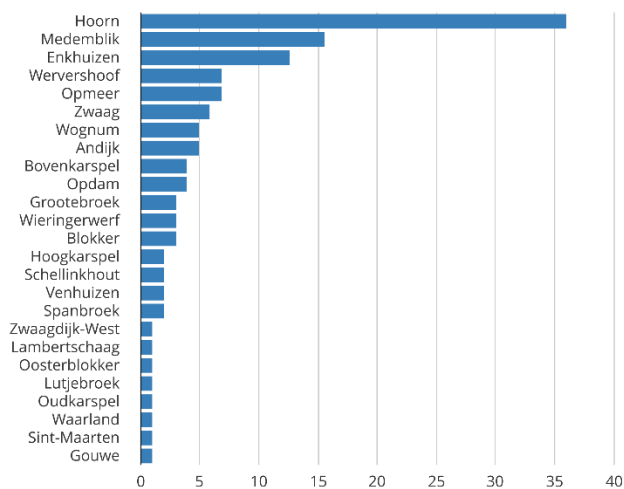
Tabel 5.4: hoeveelheid plaatsnamen (per artikel één keer geteld)

Hoorn	42
Enkhuizen	24
Medemblik	20
Wervershoof	7
Bovenkarspel	7
Zwaag	6
Onderdijk	5
Opperdoes	4
Hoogkarspel	3
Spanbroek	3
Opmeer	3
Obdam	3
Venhuizen	2
Andijk	2
Aartswoud	2
Hoogwoud	2
Stede Broec	2
Zwaagdijk-Oost	1
Benningbroek	1
Oosthuizen	1
T' Veld	1
Scharwoude	1
Wadway	1
Wognum	1
Twisk	1
Abbekerk	1
Heerhugowaard	1
Hem	1
Lutjebroek	1

Goorn	1
Grootebroek	1
De Weere	1
Blokker	1

Figuur 5.2

NH Nieuws/Weeff Nieuw corpus 2019 percentages



Gemaakt met Localfocus

Tabel 5.5: hoeveelheid plaatsnamen (per artikel één keer geteld)

Plaats	Hoeveelheid keer in het corpus
Hoorn	37
Medemblik	16
Enkhuizen	13
Wervershoof	7
Opmeer	7
Zwaag	6
Wognum	5
Andijk	5
Bovenkarspel	4
Opdam	4
Grootebroek	3
Wieringerwerf	3
Blokker	3
Hoogkarspel	2
Schellinkhout	2
Venhuizen	2
Spanbroek	2
Zwaagdijk-West	1
Lambertschaag	1
Oosterblokker	1
Lutjebroek	1
Oudkarspel	1
Waarland	1

Sint-Maarten	1
Gouwe	1

Uit deze kaarten valt op te maken dat in beide corpussen vooral de grotere plaatsen, zoals Hoorn vaak voorkomen. Daarnaast is het opvallend dat er in het oude corpus meer verschillende plaatsen worden genoemd dan in het recente corpus en dat er in het oude corpus meer plaatsen zijn die slechts één of twee keer in het corpus voorkwamen. Het lijkt erop dat er in het oude corpus meer berichten worden geplaatst over verschillende kleine plaatsen dan in het recente corpus.

Om iets te kunnen zeggen over deze resultaten is er voor de drie plaatsen die in beide corpussen het meest voorkwamen, namelijk Hoorn, Enkhuizen en Medemblik, een chi-kwaddraattoets uitgevoerd.

Tabel 5.6: hoeveelheid keren dat Hoorn per artikel voorkwam in de corpussen

Codering	Weeff 2017	NH Nieuws/Weeff 2019	Significantieberekening
Wel Hoorn	42	37	P>.050
Geen Hoorn	111	66	

Voor deze codering geldt (1, 256, 0,193) p is groter dan .050.

Tabel 5.7: hoeveelheid keren dat Enkhuizen per artikel voorkwam in de corpussen

Codering	Weeff 2017	NH Nieuws/Weeff 2019	Significantieberekening
Wel Enkhuizen	24	13	P>.050
Geen Enkhuizen	129	90	

Voor deze codering geldt (1, 256, 0,615) p is groter dan .050.

Tabel 5.8: hoeveelheid keren dat Medemblik per artikel voorkwam in de corpussen

Codering	Weeff 2017	NH Nieuws/Weeff 2019	Significantieberekening
Wel Medemblik	20	16	P>.050
Geen Medemblik	133	87	

Voor deze codering geldt (1, 256, 0,707) p is groter dan .050.

Er is hier dus geen sprake van een significant resultaat wat betreft *plaats per artikel*. De plaatsen Hoorn, Enkhuizen en Medemblik komen niet significant vaker voor in één van beide corpussen.

Tabel 5.9: hoeveelheid Adressen, wijken en straatnamen in de corpussen

Codering	Weeff 2017	NH Nieuws/Weeff 2019	Significantieberekening
Adres in regio	14	0	*p<.050
Straatnaam of wijk bij plaats	61	61	P>.050

Adres, straatnaam, wijk bij plaats (in zijn geheel, bovenstaande categorieën samengevoegd)			*p<.050
--	--	--	---------

Het grootste deel van de coderingen gerelateerd aan geografische nabijheid zijn niet statistisch significant. Voor de coderingen *adres in regio* en *straatnaam of wijk bij plaats* geldt echter (1, 136, 12,68) *p is kleiner dan .050.

Het verschil ligt hierbij voornamelijk bij de hoeveelheid adressen die genoemd worden. In het corpus van Weeff wordt een grotere hoeveelheid adressen genoemd, zoals te zien in onderstaand voorbeeld. De hoeveelheid wijken en straatnamen die genoemd worden zijn niet statistisch significant.

[CW, bericht 98]

De auditieavond is woensdag 15 november om 20.00 uur in het Museum van de 20e Eeuw, **Krententuin 24 in Hoorn**.

Tabel 5.10: hoeveelheid straatnamen en wijken in de corpussen waarbij de plaatsnaam niet wordt benoemd

Codering	Weeff 2017	NH Nieuws/Weeff 2019	Significantieberekening
Plek bij plaats in regio	50	59	P>.050
Straatnaam, wijk zonder plaatsnaam	0	14	*p<.050

Voor de code *straatnaam, wijk zonder plaatsnaam* geldt (1, 14, 6,04) *p is kleiner dan .050. Voor de code *plek bij plaats in regio* geldt (1, 109, 0,74) p is groter dan .050. Voor deze codering is geen significant verschil gevonden. Hieronder is een voorbeeld te vinden van deze codering.

[CN, bericht 33]

"Ontsmet je borstels en paardenspulletjes goed", aldus **manege Bij de Vleet** uit Andijk.

Er worden in het recente corpus meer plekken beschreven waarbij geen plaatsnaam wordt genoemd. Dat zou kunnen suggereren dat er in het recente corpus iets vaker uitgegaan wordt van een bepaalde voorkennis van de lezer wat betreft plaats. Hieronder is een voorbeeld te zien van een dergelijke codering.

[CN, bericht 23]

Rond middernacht fietste het meisje op **de Waterkeringspad**, langs de **Oosterdijk**, toen zij plotseling van haar fiets werd getrapt.

Wel moet benoemd worden dat de codering in zijn geheel slechts veertien keer voorkomt in het nieuwe corpus en er daarom geen te sterke conclusies aan het significante resultaat verbonden kunnen worden. Anderzijds is het wel interessant om te benoemen dat dit betekent dat het grootste deel van de straat- en wijknamen wel met plaatsnaam worden benoemd in beide corpussen.

Tabel 5.11: de hoeveelheid keren dat West-Friesland is genoemd in de corpussen

Codering	Weeff 2017	NH Nieuws/Weeff 2019	Significantieberekening
Groep regionaal aanduiden	3	23	*p<.050
Noemen van regio West-Friesland	42	50	p>.050
Persoon omschreven met regio	2	2	p>.050
Benoemen van regio als bijvoeglijk naamwoord	4	18	*p<.050
West-Friesland (in zijn geheel, bovenstaande categorieën samengevoegd)			*p<.050

Voor het *noemen van de regio West-Friesland* geldt (3, 145, 12,86) *p is kleiner dan .050.

De reden dat deze codering significant is komt vooral door de codering *groep regionaal aanduiden*, waarbij geldt (1, 26, 13,9) *p is kleiner dan .050 en de codering *benoemen van regio als bijvoeglijk naamwoord*, waarbij geldt (1, 22, 8,90) *p is kleiner dan .050.

In het recente corpus wordt vaker gesproken over de regio West-Friesland. Voorbeelden van het spreken over West-Friesland als regio zijn hieronder te zien.

[CN, bericht 55]

Het project wordt op 1 januari afgerond en dan wordt gekeken of het ZZWW zich inderdaad verder gaat inzetten om meer apothekers in **West-Friesland** bij de mensen thuisbezoeken in te plannen.

[CW, bericht 130]

Basschool De Tweemaster maakt net zoals Het Driespan onderdeel uit van de Stichting Present scholen in **de regio**.

[CN, bericht 39]

Het gebruik van harddrugs wordt steeds populairder onder **West-Friese** jongeren.

[CN, bericht 14]

Dat gebeurde afgelopen zaterdag op het terrein van De Zouaven in Grootebroek, waar de **Westfriese** derby tussen de jeugdteams onder 19 werd afgewerkt.

Hieruit zou geconcludeerd kunnen worden dat er in het recente corpus vaker over de regio als geheel wordt gesproken. De codering *groep regionaal aanduiden* laat bovendien zien dat er in het recente corpus vaker wordt gesproken over West-Friese mensen als groep. Hiermee wordt het gevoel van West-Friesland als culturele eenheid versterkt. Anderzijds is er hier sprake van een sterkere focus op een groter geografisch gebied, waardoor beargumenteerd zou kunnen worden dat er hierbij juist sprake is van een minder sterke mate van geografische nabijheid dan wanneer er meer focus gelegd zou worden op een kleinere geografische eenheid, zoals een dorp of een straat.

Tabel 5.12: de hoeveelheid keren dat provincie de Noord-Holland is genoemd de corpussen

Codering	Weeff 2017	NH Nieuws/Weeff 2019	Significantieberekening
Benoemen van Noord-Holland	13	28	p>.050
Benoemen van Noord-Holland als bijvoeglijk naamwoord	5	4	p>.050
Persoon omschreven met Noord-Holland	0	6	p>.050
Noord-Holland (in zijn geheel, bovenstaande categorieën samengevoegd)			p>.050

Voor het benoemen van Noord-Holland geldt (2, 56, 5,108) p is groter dan .050.

Het benoemen van Noord-Holland komt niet significant vaker voor in het recente corpus ten opzichte van het oude corpus van Weeff.

Tabel 5.13: de hoeveelheid keren dat Nederland is genoemd in de corpussen

Codering	Weeff 2017	NH Nieuws/Weeff 2019	Significantieberekening
Benoemen van Nederland	11	17	p>.050

Ook voor het benoemen van Nederland geldt (1, 28, 1,28) p is groter dan 0,05.

Het verschil tussen de focus op Nederland als geheel voor het oude en het recente corpus is niet significant.

Tabel 5.14: de hoeveelheid keren dat plaatsen buiten de regio in de corpussen genoemd zijn

Codering	Weeff 2017	NH Nieuws/Weeff 2019	Significantieberekening
Landen en plaatsen buiten Nederland	22	24	p>.050

Overige geografische locaties buiten regio	0	24	*p<.050
Plaatsnamen, gemeenten of provincies buiten regio (in atlas is deze codering in twee codes verdeeld in verband met een fout bij het coderen)	18	81	*p<.050
Locaties buiten de regio (in zijn geheel, bovenstaande categorieën samengevoegd)			*p<.050

Voor *locaties buiten de regio* geldt (3, 169, 27.127) *p is kleiner dan .050.

Hierbij is er sprake van een significant verschil, waarbij er in het recente corpus meer *plaatsen buiten de regio* worden benoemd dan in het oude corpus. De reden voor dit verschil ligt vooral bij de plaatsen en andere geografische eenheden die wel in Nederland, maar buiten de regio liggen. De onderstaande twee voorbeelden laten dit zien.

[CN, bericht 29]

In de **IJmond**, het havengebied van **Amsterdam (Westpoort)** en de **Haarlemmermeer** is op alle meetlocaties voldaan aan de **Europese** wettelijke grenswaarden voor luchtkwaliteit.

[CN, bericht 61]

En daarom werd er alvast geoefend met de **Friese taal**, **Friese** gebruiken en het **Fries** volkslied.

Deze sterkere focus op een geografisch breder verspreid aantal plaatsen laat zien dat het recente corpus over het algemeen een groter geografisch gebied bespreekt dan het oude corpus. Enerzijds zou dat kunnen komen door de positie van NH Nieuws als regionale omroep, waarbij veel andere plaatsen uit Noord-Holland worden besproken (zie CN, bericht 29). Anderzijds zou dat ook kunnen komen doordat NH Nieuws vaker aandacht heeft voor een landelijk interessant onderwerp wat op de regio wordt betrokken (zie CN, bericht 54) en er vaker uitleg wordt gegeven over een bepaald onderwerp waarbij ook plaatsen buiten de regio relevant zijn (zie het voorbeeld uit bericht 63 uit het recente corpus).

[CN, bericht 54]

Dit jaar demonstreert KOZP niet bij de landelijke intocht van Sinterklaas, die wordt gehouden in **Apeldoorn**.

[CN, bericht 63]

Nederland staat op de zevende plek in de nieuwste editie van deze reisgids, naast landen als **Bhutan**, **Aruba** en **Costa Rica**. Andere plekken die de reisgids aangeeft als 'top choices' in Nederland zijn **Amsterdam** en het **Nationaal Park Hoge Veluwe**.

Conclusie geografische nabijheid

Het is voornamelijk opvallend dat er in het recente corpus meer aandacht wordt besteed aan de regio West-Friesland als geheel en aan plaatsen buiten de regio. Dit kan verklaard worden door het provinciale karakter van NH Nieuws ten opzichte van Weeff als regionale omroep. Er lijkt meer nadruk te worden gelegd op een geografisch groter gebied. Enerzijds zou dit afbreuk kunnen doen aan de mate van geografische nabijheid in dit corpus ten opzichte van het oude corpus. Anderzijds is er geen verschil tussen het oude en het recente corpus wat betreft de mate waarin kleinere geografische locaties, zoals plaatsen in de regio en straat- en wijknamen, worden genoemd. Alleen wat betreft adressen is er een verschil tussen beide corpussen, waarbij er in het oude corpus meer adressen worden benoemd. In het recente corpus wordt bovendien meer nadruk gelegd op een plaatsaanduiding bij het omschrijven van een persoon. Hieruit blijkt dat de regionale identiteit van personen in het recente corpus sterker benadrukt wordt.

Al met al zou geconcludeerd kunnen worden dat er weinig opvallende verschillen zijn op het gebied van geografische nabijheid tussen beide corpussen. Voornamelijk het benadrukken van de grotere geografische gebieden valt op.

5.4 Culturele nabijheid

De coderingen *trots*, *wij-gevoel* en *gemeenschappelijke geschiedenis* zijn zowel gecodeerd per artikel als per zin. Dit is gedaan om een zo breed mogelijk beeld van deze coderingen te krijgen.

Tabel 5.15: Aantal keer dat de codering 'trots' in de corpussen is gegeven op artikelniveau en op zinsniveau

Codering	Weeff 2017	NH Nieuws/Weeff 2019	Significantieberekening
Duiding van trots op de regio (zinsniveau)	7	38	*p<.050
Duiding van trots op de regio (artikelniveau, beperkt)	5	8	*p<.050 (berekend op artikelniveau zonder onderscheid tussen beperkt en uitgebreid)
Duiding van trots op de regio (artikelniveau, uitgebreid)	0	7	*p<.050 (berekend op artikelniveau zonder onderscheid tussen beperkt en uitgebreid)

Voor de codering *duiding van trots op de regio op zinsniveau* geldt (1, 45, 21,34) *p is kleiner dan .050. In het recente corpus komt *trots* significant vaker voor dan in het oude corpus. Ook voor *duiding van trots op de regio op artikelniveau* geldt (1, 256, 10,72) *p is kleiner dan .050.

Er is geen significantie per bedrijf of vereniging, plaats, lokaal team en regio berekend, omdat de hoeveelheid artikelen waaraan deze coderingen werden gegeven te laag was. Dit geldt ook voor het onderscheid dat is gemaakt bij de coderingen *wij-gevoel* en *het benadrukken van de lokale geschiedenis*.

Hoewel de codering duiding van *trots op regio* significant is op artikelniveau, valt op dat deze codering in slechts 21 van de in totaal 256 artikelen voorkomt. Desondanks komt deze codering wel in 45 zinnen voor. Er zou daarom gesteld kunnen worden dat er in beide corpussen een beperkt aantal artikelen is waarin deze codering vaker voorkomt.

Tabel 5.16: aantal keer dat de codering 'trots' in de corpussen is gegeven waarbij onderscheid is gemaakt tussen trots op bedrijven/verenigingen, plaatsen, gemeenten en de regio in zijn geheel

Codering	Weeff 2017	NH Nieuws/Weeff 2019
Bedrijf of vereniging	1	6
Plaats	4	6
Gemeente	0	2
Regio	0	3

Er is onderscheid gemaakt tussen artikelen waarmee *trots* op een bepaald bedrijf wordt aangeduid dat relevant is voor de regio, artikelen waarmee *trots* op een bepaalde plaats of gemeente uit de regio wordt aangeduid en artikelen waarmee *trots* op de regio als geheel wordt aangeduid.

In het onderstaande voorbeeld wordt een bedrijf besproken dat relevant is voor de regio. In dit artikel wordt met *trots* gesproken over deze lokale zorginstelling. Bovendien heeft deze zorginstelling een duidelijke basis in de regio. Dergelijke artikelen die een bedrijf, instelling of een voor de regio relevant persoon uitlichten komen in het oude corpus minder voor.

[CN, bericht 24]

Wilgaerden krijgt als allereerste in West-Friesland het keurmerk van de Roze Loper.

Het komt het meest voor dat er in een artikel aandacht wordt besteed aan een specifieke plaats in de regio en dat de *trots* gericht is op deze plaats. Dit is te zien in het onderstaande voorbeeld uit bericht 6 van het recente corpus. In dit artikel wordt gesproken over *trots* voor het dorp Hoogkarspel.

[CN, bericht 6]

Tot in de Kern: 'Blauwe reiger' Harold Boldewijn (36) vindt Hoogkarspel het centrum van West-Friesland.

Trots op de regio als geheel komt het minst vaak voor. Het onderstaande voorbeeld uit bericht 1 van het recente corpus laat een artikel zien waarin dit wel voorkomt.

[CN, bericht 1]

Tien jaar na de val van de DSB Bank: "Hele gezinnen waren afhankelijk van de bank"

In dit artikel wordt uitgebreid gesproken over de kracht die de West-Friese bevolking liet zien na het faillissement van de DSB Bank.

In het oudere corpus komt de codering *duiding van trots op de regio* slechts voor in enkele artikelen die een plaatselijke activiteit benoemen, zoals in het onderstaande voorbeeld uit bericht 118 uit het oude corpus. Hierin wordt een theatervoorstelling besproken die een ode brengt aan de stad Hoorn. Berichten waarin duidelijk een bepaalde trots wordt uitgedrukt zijn in dit corpus echter zeldzaam. Mogelijk komt dit mede doordat er in het oude corpus weinig bronnen worden genoemd waarin personen sprekend worden opgevoerd en op die manier de kans krijgen om hun trots op de regio te uiten.

[CW, bericht 118]
Hommage aan de stad Hoorn

Tabel 5.17: aantal keer dat de codering 'wij-gevoel' is gegeven in de corpusen op artikelniveau en op zinsniveau

Codering	Weeff 2017	NH Nieuws/Weeff 2019	Significantieberekening
Nadruk op wij-gevoel (zinsniveau)	60	27	*p<.050
Nadruk op wij-gevoel (artikelniveau, beperkt)	20	8	p>.050 (berekend op artikelniveau zonder onderscheid tussen beperkt en uitgebreid)
Nadruk op wij-gevoel (artikelniveau, uitgebreid)	5	4	p>.050 (berekend op artikelniveau zonder onderscheid tussen beperkt en uitgebreid)

Tabel 5.18: aantal keer dat de codering 'wij-gevoel' in de corpusen is gegeven waarbij onderscheid is gemaakt tussen wij-gevoel in relatie tot bedrijven/verenigingen, plaatsen, gemeenten en de regio in zijn geheel

Codering	Weeff 2017	NH Nieuws/Weeff 2019
Bedrijf of vereniging	1	0
Plaats	8	6
Lokaal team	5	0
Regio	11	7

Voor *nadruk op wij-gevoel op zinsniveau* geldt (1, 81, 12,517) *p is kleiner dan .050. Op zinsniveau is het verschil tussen beide corpusen dus significant. Voor *nadruk op wij-gevoel op artikelniveau* geldt echter (1,256, 1,0948) p is groter dan .050. Op artikelniveau is deze codering dus niet significant.

Bovendien blijkt ook uit dit corpus dat de codering maar in een klein aantal artikelen voorkomt in vergelijking met het totaal. Het verschil in de hoeveelheid zinnen komt vooral door de sportverslagen van dit corpus, die apart zijn gerangschikt onder 'team'. Dit is te zien in het onderstaande voorbeeld uit bericht 57 uit het oude corpus. Dergelijke zinnen komen veel voor in de sportberichten en vanwege uitspraken als 'onze B1' is hieraan de codering *nadruk op wij-gevoel* gegeven. Het gaat dus vooral om een beperkt aantal berichten waarbij aan veel zinnen deze codering is gegeven. In het oude corpus zijn er vijf sportberichten waaraan de codering *nadruk op wij-gevoel* is gegeven. In het recente corpus zijn er geen sportberichten waaraan de codering *nadruk op wij-gevoel* is gegeven.

[CW, bericht 57]

Maar onze B1 deed er alles aan en streed voor wat het waard was.

Daarnaast komt ook in de weerberichten die in het oude corpus regelmatig worden genoemd een grote mate van *nadruk op wij-gevoel* voor. Dit is te zien in het onderstaande voorbeeld uit bericht 14 uit het oude corpus. De weerberichten zijn een belangrijke reden voor het relatief hoge aantal berichten uit dit corpus met de codering *nadruk op wij-gevoel* voor de regio als geheel. Negen van de elf berichten uit dit corpus die de codering *nadruk op wij-gevoel* voor de regio als geheel hebben gekregen vallen onder de categorie 'weerbericht'.

[CW, bericht 14]

Onze regio bevindt zich vandaag en morgen in tamelijk vochtige lucht.

Aangezien het recente corpus weinig sportberichten bevat en geen weerberichten, bevat dit corpus minder zinnen waarin dit *Nadruk op wij-gevoel* voorkomt in vergelijking met het oude corpus. In dit corpus komt het *Nadruk op wij-gevoel* vaker voor in berichten over onder andere politieke onderwerpen of in berichten over lokale activiteiten of personen.

Tabel 5.19: aantal keer dat de codering 'duiding van lokale geschiedenis' in de corpussen is gegeven op artikelniveau en op zinsniveau

Codering	Weeff 2017	NH Nieuws/Weeff 2019	Significantieberekening
Benadrukken van lokale geschiedenis (zinsniveau)	16	70	*p<.050
Benadrukken van lokale geschiedenis (artikelniveau, beperkt)	11	9	p>.050 (berekend op artikelniveau zonder onderscheid tussen beperkt en uitgebreid)
Benadrukken van lokale geschiedenis (artikelniveau, uitgebreid)	1	7	p>.050 (berekend op artikelniveau zonder onderscheid tussen beperkt en uitgebreid)

Tabel 5.20: aantal keer dat de codering 'duiding van lokale geschiedenis' in de corpussen is gegeven waarbij onderscheid is gemaakt tussen trots op bedrijven/verenigingen, plaatsen, gemeenten en de regio in zijn geheel

Codering	Weeff 2017	NH Nieuws/Weeff 2019
Bedrijf of vereniging	2	4
Plaats	5	6
Lokaal team	4	0
Regio	1	6

Voor de codering *Benadrukken van lokale geschiedenis* geldt op zinsniveau (1, 86, 33,9) *p is kleiner dan .050. Op artikelniveau geldt (1, 256, 2.99) p is groter dan .050.

In het recente corpus wordt meer aandacht aan de lokale geschiedenis van de regio besteed dan in het oude corpus op zinsniveau. Op artikelniveau is het resultaat echter niet significant. Dit zou kunnen komen doordat er in het recente corpus een aantal artikelen zijn, waarin uitgebreid over de lokale geschiedenis van de regio wordt gesproken, waardoor deze code op zinsniveau vaker wordt gegeven. Maar deze codering komt in beide corpussen in een beperkter aantal artikelen voor.

In het recente corpus wordt er in vergelijking met het oude corpus meer achtergrondinformatie gegeven over bijvoorbeeld een lokaal bedrijf, een lokale vereniging of een lokale activiteit. Hierbij wordt regelmatig gesproken over de geschiedenis van het bedrijf of de activiteit. Dit is te zien in het onderstaande voorbeeld uit bericht 97 uit het recente corpus.

[CN, bericht 97]

De Gabberweek is 25 jaar later uitgegroeid tot een project waarbij bijna alle West-Friese gemeenten betrokken zijn.

In het oude corpus komt dit ook af en toe voor bij bepaalde lokale activiteiten. Ook is deze codering in dit corpus met enige regelmaat gegeven wanneer de nadruk werd gelegd op bijvoorbeeld de historische binnenstad.

[CW, bericht 100]

Daarnaast vraagt de veiligheid in het bijzonder in de historische binnenstad de aandacht.

Daarnaast komt deze codering enkele keren voor in aan sport gerelateerde berichten.

[CW, bericht 152]

Voor het eerst in de historie speelden de Vogels een competitiewedstrijd op zaterdagavond en dat bleek een goede keuze.

Over het algemeen publiceert NH Nieuws in het recente corpus echter vaker berichten waarbij er veel aandacht aan geschiedenis wordt besteed. Een voorbeeld is het artikel “Tien jaar na de val van de DSB Bank: "Hele gezinnen waren afhankelijk van de bank"”. In dit artikel wordt uitgebreid besproken hoe de val van de bank is gegaan en wat dat destijds voor de West-Friezen betekend heeft. Een ander voorbeeld is het artikel “Inloophuis PISA niet meer weg te denken uit Hoorns straatbeeld: "Al 10 jaar een steun in de rug””. Hierin wordt uitgebreid verteld over de geschiedenis van het inloophuis in Hoorn.

Tabel 5.21: Hoeveelheid keren dat een West-Fries begrip in de corpussen niet werd uitgelegd

Codering	Weeff 2017	NH Nieuws/Weeff 2019	Significantieberekening
West-Fries begrip niet uitgelegd	127	26	*p<.050

Voor de codering *West-Fries begrip niet uitgelegd* geldt (1, 153, 66,67) *p is kleiner dan .050.

In het oude corpus komt het vaker voor dat een regionaal bekend begrip, zoals de naam van een lokale organisatie, een lokale plaats of de naam van een bepaald persoon, niet wordt

uitgelegd ten opzichte van het recente corpus. Deze codering is per begrip gecodeerd. Het verschil valt grotendeels te verklaren door het grote aantal sportberichten in het oude corpus, waarin regelmatig spelers genoemd worden waarbij hun functie in het team niet wordt uitgelegd. Dat is te zien in het volgende voorbeeld.

[CW, bericht 59]

Binnen 5 minuten zette **Nieuweboer** de achterstand om in een voorsprong via **Joris Schouten** uit de rechterhoek en via de paal, Joost Neefjes bij een tijdstraf van Bluedesk op aangeven van **Sven Deen** en **Tim Neuvel** na goed doorgaan van **Nick Kuin**.

Aangezien het voor de lezer onbekend is wat voor plek deze mensen innemen in het team, is aan elke naam deze codering gegeven. Daarnaast wordt ook over bepaalde lokale teams geen extra uitleg gegeven. Over het algemeen wekken de sportberichten sterk de indruk dat er veel voorkennis wordt verwacht van de lezer en dat verwacht wordt dat hij thuis is in de West-Friese sportwereld. Een voorbeeld hiervan is hieronder te zien.

[CW, bericht 20]

Ook tegen **FC Medemblik** miste **Strandvogels** weer diverse kansen, vaak door te lang te aarzelen, maar dit keer leverde het geen puntverlies op. Maar we kunnen het ook positief bekijken, kansen creëren is ook belangrijk en de winst in Medemblik was dik verdiend.

Dergelijke sportberichten komen in het recente corpus niet voor. In beide corpussen komen wel regelmatig berichten voor waarin een bepaalde locatie, zoals een winkel of een café niet nader wordt toegelicht, zoals het onderstaande bericht uit het recente corpus.

[CN, bericht 73]

Onder leiding van Frank Hoebe heeft Vocaal Theatergroep Unicorno aankomende zondag een aantal optredens bij De Huesmolen in Hoorn.

Uit het verschil tussen beide corpussen zou geconcludeerd kunnen worden dat het oude corpus een sterkere mate van culturele nabijheid laat zien als het gaat om de sportberichten. Er wordt immers op alle vlakken de indruk gewekt dat de berichten geschreven zijn voor lokale lezers die op de hoogte zijn van wat er speelt binnen de lokale teams. Bovendien worden er in dit corpus veel plaatselijke teams besproken, terwijl het recente corpus wat sport betreft slechts nieuws publiceert over grotere, meer nationaal bekende teams. Er wordt gedetailleerd ingegaan op de wedstrijden van verschillende lokale teams, waarbij de journalist bovendien regelmatig verslag doet van de wedstrijd vanuit zijn eigen visie.

Tabel 5.22: aantal keer dat in de corpussen de codering 'nadruk op lokale activiteiten' is gegeven

Codering	Weeff 2017	NH Nieuws/Weeff 2019	Significantieberekening
Nadruk op lokale activiteiten (per activiteit)	50	32	*p<.050
Nadruk op lokale activiteiten (artikel met beperkte nadruk)	2	4	*p<.050 (berekend op artikelniveau zonder onderscheid tussen veel en weinig nadruk)

Nadruk op lokale activiteiten (artikel met veel nadruk)	45	12	*p<.050 (berekend op artikelniveau zonder onderscheid tussen veel en weinig nadruk)
---	----	----	---

Voor deze codering geldt op activiteitsniveau (82, 1, 3,92) *p is kleiner dan .050. Op artikelniveau geldt (256, 1, 7,65) *p is kleiner dan .050. Zowel op activiteitsniveau als op artikelniveau worden er in het oude corpus significant vaker lokale activiteiten benoemd dan in het recente corpus.

Voor de codering *nadruk op lokale activiteiten* is zowel per activiteit, als per artikel gecodeerd op de aanwezigheid van lokale activiteiten in het corpus. De verklaring voor het verschil tussen beide corpussen ligt gedeeltelijk bij de grote hoeveelheid sportberichten in het oude corpus, die als lokale activiteit zijn aangemerkt. Daarnaast worden er in het oude corpus ook naast de sportberichten vaker berichten geplaatst waarin een lokale activiteit wordt aangekondigd. In het recente corpus komt dit minder vaak voor. Hieronder is daarvan een voorbeeld te vinden.

[CW, bericht 39]

Feestelijke opening vrijwilligersinitiatief Kidshonk Zuid

BOVENKARSPEL - Op donderdag 19 oktober vindt de feestelijke opening plaats van Kidshonk Zuid. Alle kinderen, ouders, opa's en oma's en buurtbewoners uit de wijk Bovenkarspel Zuid (wijk Plan Zuid en Princenhof) zijn welkom.

Voorproefje

De opening vindt plaats in het Kidshonk Zuid lokaal, een lokaal van basisschool 't Vierspan, locatie de Wendel. Er zijn die middag vele leuke attracties voor kinderen. De opening is een voorproefje van de leuke activiteiten die we na de herfstvakantie gaan organiseren.

Openingswoord en activiteiten

Tijdens de opening is er een springkussen en kun je bijvoorbeeld geschminkt worden. Ook zijn er leuke spellen. Wethouder Jan Munnik zal een officieel openingswoordje doen. Er is een hapje en een drankje voor alle kinderen, hun ouders en iedereen uit de wijk Bovenkarspel Zuid en voor iedereen die het Kidshonk Zuid initiatief een warm hart toe dragen.

Start vanaf 7 november

De activiteitenmiddagen van Kidshonk Zuid gaan vanaf 7 november van start. Kidshonk Zuid organiseert creatieve, sportieve en leuke leerzame activiteiten voor kinderen van 4 tot en met 12 jaar. Dit gebeurt wekelijks op de dinsdag of de donderdag in het Kidshonk Zuid lokaal in de Wendel.

Voor sportieve activiteiten wordt ook gebruik gemaakt van gymzaal de Helt of de gymzaal in de dependance van de Molenwiek. De activiteitenmiddagen zijn kosteloos, zodat we toegankelijk zijn voor alle kinderen. De kinderen kunnen iedere week kennismaken met nieuwe hobby's en sporten. Ze krijgen limonade en iets lekkers.

Verbinden

Doelstelling van Stichting Kidshonk Zuid is om de kinderen uit de buurt met elkaar te verbinden. En via de kinderen ook de ouders en de wijk Bovenkarspel Zuid. Kidshonk Zuid is opgezet door drie moeders van drie scholen; Gideon, Molenwiek en Wendel. Bovenkarspel Zuid, een betrokken wijk

Aanleiding was een project van de drie scholen, de peuterspeelzaal Nijntje Pluis, de gemeente en de drie moeders, als vertegenwoordigers van de ouders in de wijk.

Inmiddels hebben al meerdere vrijwilligers zich aangesloten. Via Kidshonk Zuid willen ze van de wijk Bovenkarspel Zuid, een betrokken wijk maken met leuke faciliteiten voor kinderen.

Vrijwilligers en sponsors

Kidshonk Zuid kan nog veel vrijwilligers en sponsors gebruiken. Bezoek www.kidshonkzuid.nl om je als vrijwilliger of sponsor aan te melden om bij te dragen aan de activiteiten voor kinderen. Kinderen kunnen ook via de website worden aangemeld.

In de berichten uit het recente corpus wordt vaker achteraf verslag gedaan van een activiteit of wordt er een breder beeld geschetst van bijvoorbeeld de geschiedenis van een bepaalde activiteit of wordt de activiteit op een andere manier in een bredere context geplaatst. Een voorbeeld daarvan is hieronder te vinden.

[CN, bericht 101]

Evaluatie van IRONMAN-evenement in Hoorn: verbeterpunten toegepast voor 2020

HOORN - De organisatie van de IRONMAN gaat meerdere aanpassingen doen om het sportevenement volgend jaar soepeler te laten verlopen. Er wordt onder meer gekeken naar het parcours. Dat is besloten na een evaluatie na de eerste editie dit jaar door de Stichting Westfriesland Events, de organisatie van Extra Leisure en de Westfriese gemeenten.

De eerste editie is volgens de partijen op een aantal vlakken goed gegaan, maar er zijn ook verbeterpunten geweest die zijn besproken. "Zo was het niet verstandig om een groot deel van het fietsparcours door Hoorn te laten lopen", aldus een woordvoerder van de gemeente.

Inwoners en ondernemers gaven tijdens en na het evenement aan dat ze niet blij waren met hoe de organisatie onder andere de wegafzettingen een vorige keer heeft aangepakt. Ze vroegen de gemeente daarom om kritisch te evalueren en dit is gedaan. In 2020 worden er daarom veel onderdelen anders ingedeeld en opgezet.

Uit het centrum van Hoorn

"We gaan meer de regio West-Friesland in en de binnenstad van Hoorn wordt ontzien", aldus de gemeente. "Het zwaartepunt gaat liggen in de omgeving van het Julianapark. Het zwemonderdeel begint niet bij de schouwburg, maar gaat van de haven naar het park. In dit gebied is dan ook de wisselzone. Vanuit daar verlaten de fietsers Hoorn. Ook is de finish niet meer op de Roode Steen, maar bij de Oude Doelenkade."

De gemeente geeft hierbij als belangrijke kanttekening dat deze parcours nog wel onder voorbehoud zijn, want de aanvraag van de vergunning loopt nog. Over een paar weken zal hier meer duidelijkheid over komen.

Omwonenden beter informeren

Daarnaast gaat de organisatie de omgeving 'eerder en beter' informeren over de gevolgen van de bereikbaarheid. In welke vorm dit precies gaat gebeuren, is nog niet bekend.

Over de animo voor dit evenement valt in ieder geval niet te twisten. De halve IRONMAN afstand is al volledig volgeboekt.

Wat is IRONMAN?

Het IRONMAN sportevenement is een klassieke langeafstandstriatlon. Deelnemers leggen al zwemmend, fietsend en hardlopend lange kilometers af. De originele triatlon bestaat uit 3,8 km zwemmen, 180,2 km wielrennen en 42,195 km hardlopen.

Conclusie culturele nabijheid

Al met al zijn er verschillende conclusies te trekken als het gaat om culturele nabijheid voor beide corpussen. Enerzijds wordt er in het recente corpus meer aandacht besteed aan de lokale geschiedenis van de regio dan in het oude corpus en is er een sterkere aanwezigheid van trots op lokale bedrijven en personen, plaatsen en de regio zelf. Het oude corpus heeft daarentegen een sterkere focus op lokale activiteiten en ook het wij-gevoel komt daarin sterker voor. Daarnaast lijkt het erop dat er in dat corpus ook een grotere mate van voorkennis wordt verwacht van de lezer.

Dat deze categorieën sterker aanwezig zijn in het oude corpus dan in het recente corpus komt ten dele door de sterke focus op lokale sportwedstrijden in dit corpus. In de sportverslagen worden plaatselijke teams gevolgd en wordt er veel voorkennis van de lezer verwacht. Daarnaast wordt er juist in dit soort berichten veel nadruk gelegd op het wij-gevoel. Bij NH-Nieuws is er een aparte sportredactie die sport verslaat in Noord-Holland. Er is geen sportredactie die zich puur op de regio West-Friesland richt. Daarom is het opvallend dat de sportberichten in dit corpus meer gaan over de grotere teams. Als het gaat om sport, laat het oude corpus een sterkere mate van culturele nabijheid zien dan het recente corpus.

Anderzijds wordt er in het recente corpus vaker achtergrondinformatie over een lokaal onderwerp gegeven, waar ook de lokale geschiedenis bijhoort. Bovendien worden er meer lokale personen gesproken die iets vertellen over de regio en hier hun trots over uiten. Desondanks gaat het hierbij vaak om specifieke artikelen waarin een grote mate van trots op de regio of duiding van de lokale geschiedenis voorkomt. De mate van trots en duiding van de lokale geschiedenis is niet evenredig voor het gehele corpus.

5.5 Sociale nabijheid

Tabel 5.23: aantal keer dat er geen menselijke bronnen benoemd werden in de corpussen

Codering	Weeff 2017	NH Nieuws/Weeff 2019	Significantieberekening
-----------------	-----------------------	---------------------------------	--------------------------------

Niet benoemen van menselijke bronnen	93	11	*p<.050
--------------------------------------	----	----	---------

Voor de codering *niet benoemen van menselijke bronnen* geldt (1, 256, 64,65) *p is kleiner dan .050.

Deze codering is per artikel gegeven wanneer er geen personen werden geciteerd en de visie van personen op geen enkele andere manier in het artikel werd benoemd. In het oude corpus wordt dit significant minder gedaan dan in het recente corpus. Het recente corpus wekt de indruk regelmatig personen voor hun artikelen te spreken en te citeren. In het oude corpus komen regelmatig berichten voor waarin informatie wordt gegeven die niet van een persoon afkomstig lijkt, maar eerder vanuit een persbericht lijkt te zijn geschreven. De onderstaande twee voorbeelden laten dit zien.

[CW, bericht 21]

Febe Blok uit Enkhuizen wint kindertoto draverij Enkhuizen

ENKHUIZEN - In De Nieuwe Doelen in Enkhuizen heeft 2 oktober de trekking van de (harddraverij)kindertoto plaatsgevonden. Op de harddraverijdag zelf zag het er lang naar uit dat Fleur Swagerman - ruim honderd kinderen hadden hierop gewed - wederom zou winnen, maar het werd uiteindelijk Jagger Broline, waarop door slechts vier kinderen was gewed.

Deze vier kinderen werden uitgenodigd om naar de prijsuitreiking te komen. Om het spannend te houden werd aan de winnaars eerst een cadeaubon overhandigd. Vervolgens werden de formulieren in een wijnkoeler gedaan en werd door de voorzitter het winnende formulier tevoorschijn getoverd. Wie van de vier zou de gelukkige zijn? Dat werd: Febe Blok! De trotse winnares nam de prijs blij in ontvangst.

[CW, bericht 26]

Het is weer Klipperrace weekend

ENKHUIZEN - De Enkhuizer Klipperrace wordt al sinds 1975 gevaren. het is een race voor klippers en verwante scheepstypen en wordt georganiseerd door de Commissie Enkhuizer Klipperrace in samen werkiWedstrijd.

Ook dit weekend bestaat de race uit twee onderdelen, de Drie Steden Race en de Olympische baan. Op zaterdag is de Drie Steden Race gevaren. Deze race start met de spectaculaire ankerstart in het Krabbersgat bij Enkhuizen, zie ook de foto's op weeff.nl ze staan in het fotoalbum.

Zondag wordt de Olympische baan gevaren. Twee klassen starten na elkaar en de banen lopen gedeeltelijk in elkaar over, waardoor het veld de gehele race goed bij elkaar blijft.

Wanneer er geen bronnen zijn gesproken voor een artikel, doet het afbreuk aan de mate van nabijheid van het corpus. Wanneer een journalist aanwezig is op de plek waar een onderwerp zich afspeelt en de betrokken personen spreekt, komt het onderwerp dichterbij. Wanneer er over mensen wordt gesproken in plaats van met mensen, worden hun standpunten en emoties

bovendien logischerwijs minder goed vertegenwoordigd en worden bepaalde perspectieven daardoor minder goed omschreven, zo stelt Costera-Meijer (Costera-Meijer, 2013, p.98).

Daarnaast zegt ook de persoon die sprekend opgevoerd wordt iets over de mate van nabijheid. Wanneer vooral autoriteitsfiguren worden opgevoerd, komt dit minder dichtbij dan wanneer het perspectief van de gewone man of vrouw wordt opgevoerd (Hjarvard, 2000, p. 65). Op deze manier draagt het nieuwsmedium uit wat het beschrevene in een nieuwsitem betekent voor de gewone burger. Het beschrijven van het perspectief van gewone burgers, maakt een nieuwsbericht begrijpelijker en relateerbaarder voor het publiek, dat immers ook bestaat uit gewone mensen.

Tabel 5.24: type persoon dat in de corpussen is geciteerd

Codering	Weeff 2017	NH Nieuws/Weeff 2019	Significantieberekening
Actieve/betrokken burgers	5	18	*p<.050
Passieve burgers	13	15	p>.050
Politici	9	22	*p<.050
Het maatschappelijk middenveld	14	32	*p<.050
Mensen werkzaam in het bedrijfsleven	2	12	p>.050
Deskundigen	0	4	Niet te meten in verband met klein aantal
Overheidsinstanties/uitvoerend bestuursorgaan	2	4	Niet te meten in verband met klein aantal

Voor het type bronnen geldt voor *het maatschappelijk middenveld* (1, 46, 7,04) *p is kleiner dan .050. Voor *politici* geldt (1, 31, 5,451) *p is kleiner dan .050. Voor *actieve burgers* geldt (1, 23, 7,347) *p is kleiner dan .050. Voor *passieve burgers* geldt (1,28, 0,14) p is groter dan .050. Voor *mensen werkzaam in het bedrijfsleven* geldt (1, 14, 1,286) p is groter dan .050.

Kortom, in het recente corpus worden significant vaker actieve burgers, politici en mensen werkzaam in het maatschappelijk middenveld aan het woord gelaten dan in het oude corpus. Het significante verschil valt vooral te verklaren doordat er over het algemeen weinig gesproken bronnen worden gebruikt in het oude corpus.

Er is in beide corpussen het meeste aandacht besteed aan het maatschappelijk middenveld. Dit gaat om mensen die spreken vanuit een vereniging of vanuit een positie in de zorg of in het onderwijs. In het oude corpus wordt er daarnaast evenveel aandacht besteed aan *passieve burgers* als aan *het maatschappelijk middenveld*, gevolgd door *politici*. Aan de andere mogelijke bronnen worden in dit corpus zeer beperkt aandacht besteed. In het recente corpus wordt er na *het maatschappelijk middenveld* het meeste aandacht besteed aan *politici*. Gevolgd door *actieve burgers*, *passieve burgers* en *mensen werkzaam in het bedrijfsleven*.

Uit de verdeling van het type bronnen in het recente corpus blijkt vooral een sterke focus op enerzijds personen die spreken vanuit een vereniging, de zorg of het onderwijs en andere burgers die gesproken worden omdat ze ergens een actieve bijdrage aan leveren. Daarnaast komen ook politici relatief vaak aan het woord. Het is opvallend dat deze groepen aanzienlijk minder vaak voorkomen in het oude corpus. Het is daarnaast opvallend dat de categorie *passieve burgers* in het oude corpus minder afwijkt van het recente corpus dan de andere categorieën. Vooral in de berichten die in het oude corpus overgenomen zijn van NH Nieuws zijn veel *passieve burgers* te vinden. Een voorbeeld is het onderstaande bericht.

[CW, bericht 13]

Scholieren helpen vrouw die met auto in het water was gereden (NH Nieuws)

ENKHUIZEN - Langs de Gerard Brandtweg in Enkhuzen is rond het middaguur een auto de sloot in gereden. Hessel Ras (14) en zijn klasgenootjes Mees, Sem en Rens hadden een tussenuur en hoorden het gebeuren. Ze aarzelden geen moment en schoten te hulp.

De wagen reed over het terrein van het filiaal van de Aldi, toen het fout ging. "Wij hadden een tussenuur en gingen wat te eten kopen", vertelt Hessel. "Toen we weer terug naar school wilden gaan, hoorden we dat er iets gebeurde. We zijn er snel naartoe gefietst. Toen zagen we dat de vrouw nog in de auto zat," meldt NH Nieuws

De tieners wisten meteen wat ze te doen stond. "De elektriciteit van de auto deed het nog en de vrouw had haar dakraampje geopend. Ze gooide haar tas naar me toen en daarna klom ze er zelf uit. Mijn vriend Mees en ik hielpen haar daarbij."

Toen Hessel 112 had gebeld, kwamen de politie en een sleepwagen. De bestuurster was volgens Hessel heel erg geschrokken maar niet gewond. De jongens gingen vervolgens terug naar school, waar ze te laat de les binnenstapten. "Maar de meester vond het niet erg. Een van ons was al naar school gegaan om te vertellen wat er was gebeurd."

Het is onduidelijk hoe de auto in het water terecht is gekomen. "Waarschijnlijk het verkeerde rempedaal ingetrapt", denkt voorbijganger Willem Postma. Een andere omstander zag hoe de auto uit het water werd getakeld en zette er een foto van op Facebook. Mensen reageren verbaasd: "Hoe krijg je het voor elkaar, er staan toch betonnen bielzen?", vraagt een inwoner van Enkhuzen zich onder het bericht af.

Anderen kunnen er wel om lachen. "Nu al lam?", grapt iemand. Een ander schrijft: "Aldi wasstraat."

Tabel 5.25: hoeveelheid keren dat het publiek in de corpussen direct werd aangesproken

Codering	Weeff 2017	NH Nieuws/Weeff 2019	Significantieberekening
Direct aanspreken publiek	54	19	*p<.050

Voor het *direct aanspreken van het publiek* geldt (1, 73, 16,78) *p is kleiner dan .050.

In het oude corpus worden lezers van de artikelen vaker direct aangesproken dan in het recente corpus. Het je direct richten tot een lezer zorgt voor een nauwere band tussen de

journalist en het publiek. Een lezer wordt immers direct uitgenodigd of direct gestimuleerd om ergens iets mee te doen.

De codering komt bijvoorbeeld vaak voor in berichten over lokale activiteiten, waarin mensen worden gevraagd om naar deze activiteit te komen. Daarnaast zijn er een aantal berichten waarin om werknemers of vrijwilligers wordt gevraagd. In het recente corpus komen dit soort berichten een stuk minder voor dan in het oude corpus. In het oude corpus lijkt het doel van een bericht over een lokale activiteit vaker te zijn hier kort iets over te vertellen en de lezer vervolgens te vragen hierbij aanwezig te zijn. In het recente corpus lijkt dit minder vaak het doel van een dergelijk bericht te zijn. Hieronder zijn enkele voorbeelden te vinden waarin mensen worden uitgenodigd voor een activiteit of worden uitgenodigd naar een bepaalde functie te solliciteren.

[CW, bericht 42]

Kom gezellig mee griezelen in de meelmolen, Westerdijk 3 in Medemblik.

[CW, bericht 126]

Heb je prettige omgangsvormen, een zakelijke instelling en ben je accuraat? Komen wij graag met jou in contact.

Daarnaast wordt deze aanspreekvorm gebruikt om burgers tot actie te bewegen of hen uit te leggen hoe een bepaalde procedure in zijn werk gaat, zoals bijvoorbeeld in berichten van de gemeente. Dergelijke berichten, die vaak door de gemeente zelf geschreven lijken te zijn om uitleg te bieden aan de burger, komen in het recente corpus niet voor.

[CW, bericht 19]

Normaal dient u de aanvraag in voor deze subsidie vóóordat de werkzaamheden van start gaan.

[CW, bericht 124]

Zonder uw mening blijft het gissen of Opmeer het werk goed doet.

In het recente corpus komen wat meer standaardzinnen voor die deze codering krijgen. Zo wordt bijvoorbeeld aan het publiek gevraagd om een bepaalde video te kijken, wat te zien is in de onderstaande twee voorbeelden.

[CN, bericht 84]

NH Weeff was er live bij. **Benieuwd hoe dat ging? Kijk het hieronder terug!**

[CN, bericht 23]

 **Weet jij meer over deze zaak?**

Wie meer weet over deze zaak, kan contact opnemen met de politie via 0800-6070. Misdaad anoniem melden kan via 0800-7000. **Bekijk alle zaken uit Bureau NH hier terug.**

Conclusie sociale nabijheid

Al met al worden er in het oude corpus aanzienlijk minder bronnen gesproken, wat afbreuk doet aan het gevoel van nabijheid in dit corpus. Het spreken van een groter aantal bronnen wijst op een sterkere mate van betrokkenheid bij het nieuws dat wordt besproken en geeft de lezer het gevoel dichterbij het nieuwsfeit te staan.

Er zijn in de berichten van het recente corpus een bredere variatie aan bronnen gesproken. Dit wijst enerzijds op een betere journalistieke kwaliteit van het corpus omdat er in een artikel vaker meerdere kanten van het verhaal worden belicht, wat wijst op diepgaander journalistiek onderzoek. In het recente corpus is bovendien te zien dat er relatief veel gewone burgers worden gesproken, maar dat de burgers die in het bericht sprekend opgevoerd worden vaker worden opgevoerd worden omdat ze een actieve bijdrage aan iets leveren of spreken vanuit een maatschappelijke functie. Politici worden iets vaker sprekend opgevoerd dan actieve en passieve burgers, maar wel aanzienlijk minder vaak dan mensen uit het maatschappelijk middenveld.

Burgers worden in het oude corpus significant vaker direct aangesproken. Dit versterkt het gevoel van sociale nabijheid in het oude corpus omdat dit een directe lijn tussen journalist en burger suggereert.

5.6 Emotionele nabijheid

Tabel 5.26: aantal keren dat de codering ‘gevoel’ is gegeven in de corpussen op zinsniveau en op artikelniveau

Codering	Weeff 2017	NH Nieuws/Weeff 2019	Significantieberekening
Gevoel (op zinsniveau)	66	100	*p<.050
Gevoel (op artikelniveau, beperkt)	25	30	*p<.050 (berekend op artikelniveau zonder onderscheid tussen beperkt en uitgebreid)
Gevoel (op artikelniveau, uitgebreid)	8	13	*p<.050 (berekend op artikelniveau zonder onderscheid tussen beperkt en uitgebreid)

Voor de codering *gevoel op zinsniveau* geldt (1, 166, 6,96) *p is kleiner dan .050. Voor de codering *gevoel op artikelniveau* geldt (1, 256, 12,0082) *p is kleiner dan .050. In het recente corpus komt deze codering significant vaker voor in vergelijking met het oude corpus.

Het uiten van gevoelens in een bericht zorgt voor een sterker gevoel van nabijheid tot de beschreven gebeurtenis onder lezers (Ahva & Pantti, 2014, p. 325). Het verschil valt mogelijk te verklaren doordat de artikelen in het recente corpus uitgebreider zijn. Daarnaast worden er vaker persoonlijkere artikelen geschreven waarin meer de focus wordt gelegd op een specifiek persoon. In het oude corpus zijn de berichten vaker korter en meer feitelijk. Daarnaast worden er in dit corpus minder bronnen gesproken die de gelegenheid krijgen om gevoel te uiten. Op basis hiervan zou geconcludeerd kunnen worden dat er een sterkere mate van emotionele nabijheid wordt gecreëerd tot het publiek in het recente corpus. Het onderstaande voorbeeld uit het recente corpus laat dit zien.

[CN, bericht 2]

Hoornse verkrachter Mourad T. verschijnt voor het eerst voor de rechter

In de rechtbank van Alkmaar is vandaag de eerste zitting in de zaak tegen de 30-jarige Mourad T. uit Hoorn. T. wordt ervan verdacht dat hij in de nacht van 31 mei op 1 juni een 23-jarige vrouw heeft verkracht aan de Holenweg in Hoorn.

Het gaat om een zogenoemde pro-forma zitting in de rechtbank van Alkmaar, waarbij het Openbaar Ministerie de voortgang in het onderzoek naar de rechtszaak zal toelichten. Mourad T. wordt naast verkrachting ook verdacht van twee andere aanrandingen. De verdachte hoort vandaag ook of hij langer vast blijft zitten.

Een terugblik

Mourad T. viel in de nacht van 31 mei op 1 juni een 23-jarige vrouw aan, toen zij op de fiets onderweg was naar huis. Hij trok haar van haar fiets, mishandelde en verkrachtte haar.

Het gebeurde aan het einde van de Holenweg tussen 04.00 uur en 06.00 uur 's ochtends. Zo'n drie weken later werd hij aangehouden.

Tekst gaat verder onder de video.

Sylvia Veld

De start van de rechtszaak roept ook bij Sylvia Veld weer veel herinneringen op. De Hoornse werd drie jaar geleden zelf verkracht na een avond stappen. De zaak kwam destijds in het nieuws, mede omdat ze haar eigen verkrachter opspoorde. "Deze zaak houdt me wel bezig ja. Ik weet toch wat ze doormaakt en dat is gewoon verschrikkelijk." Dat deze verkrachting ook in Hoorn heeft plaats gevonden, maakt dat dit extra dichtbij komt voor Sylvia.

Al eerder iemand verkracht

De verdachte in de zaak, Mourad T., is een bekende in Hoorn. Een goede kennis van Sylvia ging in het verleden zelfs met hem om. "Ze vertelde mij dat het een aardige man was. Echt verschrikkelijk. Gelukkig heb ik hem nooit ontmoet."

Dat Mourad T. in het verleden ook al een 16-jarige meisje zou hebben verkracht, vindt Sylvia helemaal schokkend. "Hoe kan het dat deze man niet eerder psychologisch is onderzocht?"

Verplicht psychologisch onderzoek

Psychologisch onderzoek naar verdachten van zedenzaken is vooralsnog niet standaard, maar dat staat nu wel ter discussie. Minister Sander Dekker is met het

Openbaar Ministerie in gesprek om te kijken of dit verplicht moet worden ingesteld naar aanleiding van Kamervragen van Tweede Kamerlid Attje Kuiken.

Sylvia Veld gaat de zaak tegen Mourad T. vanaf de zijlijn volgen. "Ik wil wel weten hoe het verder gaat. Het is een spannende tijd voor het slachtoffer. Ik denk wel veel aan haar."

In dit bovenstaande voorbeeld uit het recente corpus is te zien hoe een bron sprekend wordt opgevoerd die uitgebreid haar emotie uit over het onderwerp dat in het artikel wordt besproken. In het oude corpus worden dergelijke berichten vaker vanuit een feitelijk oogpunt behandeld. Dit is te zien uit het onderstaande voorbeeld waarin bericht 67 uit het oude corpus wordt getoond.

[CW, bericht 67]

Coniferenhaag in de hens

SCHARWOUDE - In Scharwoude was een bewoner met een brander bezig onkruid te verwijderen.

De verdelger ging echter iets te voortvarend van start en de gehele coniferenhaag vatte vlam. Er is nog geprobeerd door de fikkiestoker en omstanders om met schuimblussers het vuur uit te krijgen, maar er was geen redding aan. De brandweer is ter plaatse geroepen en heeft uiteindelijk de klus afgemaakt.

Een van de oorspronkelijke brandblussers had rook binnen gekregen en is door de ambulance naar het ziekenhuis vervoerd. Foto's persbureau Annes.

Bij dit bericht worden er geen bronnen opgevoerd die hun emotie over het voorval uiten. De journalist beschrijft slechts vanuit een feitelijk oogpunt wat er is voorgevallen.

Tabel 5.27: aantal keer dat de codering 'ooggetuigenverslagen' is gegeven in de corpussen

Codering	Weeff 2017	NH Nieuws/Weeff 2019	Significantieberekening
Ooggetuigenverslagen vanuit journalist	24	5	*p<.050 (berekend op artikelniveau zonder onderscheid tussen lokaal persoon en journalist)
Ooggetuigenverslagen vanuit lokaal persoon	2	2	*p<.050 (berekend op artikelniveau zonder onderscheid tussen lokaal persoon en journalist)

Voor ooggetuigenverslagen, die per artikel geselecteerd zijn geldt (1, 256, 5,706) *p is kleiner dan .050.

In het oude corpus komen significant meer ooggetuigenverslagen voor dan in het recente corpus. Dit komt vooral door de grotere hoeveelheid sportwedstrijden in het oude corpus die worden beschreven vanuit het perspectief van de journalist. In het recente corpus zijn dit soort sportverslagen nauwelijks aanwezig. Deze sportverslagen versterken het gevoel van nabijheid in het oude corpus. Dit is te zien in het onderstaande voorbeeld.

[CW, bericht 10]

Klinkende overwinning voor sterk FC Medemblik 1

MEDEMBLIK - FC Medemblik 1 heeft de tweede competitiewedstrijd overtuigend gewonnen. In Andijk werd na een 0-0 ruststand uiteindelijk met maar liefst 0-4 gewonnen van Sporting Andijk 1. FC Medemblik speelde een uitstekende wedstrijd en had eigenlijk al voor de rust afstand moeten nemen van Sporting Andijk. Het was echter met name Jordi Klompe die ongelukkig was in de afronding.

In de 2e helft maakte hij dit echter meer dan goed en ontpopte hij zich tot man of the match. Klompe scoorde zelf twee keer (eerst na een prima voorzet van Daan Bood en de 2e uit een door hemzelf versierde strafschop) en hij breidde twee doelpunten van Mike Roozendaal voor. Bij FC Medemblik verving Justin Kok de geblesseerde doelman Jason van der Slot en hij kan terugkijken op een prima wedstrijd.

Naast deze sportberichten zijn er enkele berichten waarin verslag wordt gedaan van een live evenement, zoals de intocht van Sinterklaas in de regio en een column, waarin gesproken wordt vanuit het perspectief van de journalist. Daarnaast zijn er nog enkele ooggetuigenverslagen van ongelukken, misdrijven en incidenten waarin gesproken wordt vanuit het perspectief van een lokaal persoon. Al met al zijn de sportberichten echter de belangrijkste oorzaak voor het significante verschil tussen het oude en het recente corpus wat betreft deze codering.

De codering *persoonlijk verhaal* is uiteindelijk niet meegenomen in de resultaten, omdat het niet mogelijk was om een voldoende duidelijke definitie van deze codering te vormen.

Conclusie emotionele nabijheid

Opvallend is dat er in het recente corpus significant vaker *gevoel* voorkomt dan in het oude corpus. Berichten zijn uitgebreider in dit corpus, met meer gesproken bronnen die de gelegenheid krijgen emoties te benoemen. Verhalen worden vaker vanuit een persoonlijk oogpunt verteld. Daardoor zou geconcludeerd kunnen worden dat de berichten in het recente corpus emotioneel nabij zijn dan die in het oude corpus. Een kanttekening hierbij zijn de sportberichten in het oude corpus, die vaak vanuit een persoonlijk perspectief van de journalisten worden beschreven.

5.7 Betrouwbaarheid

Na de resultaten geanalyseerd te hebben, is gekeken naar hoe betrouwbaar dit onderzoek was aan de hand van de resultaten van de tweede codeerder. Deze tweede codeerder heeft inzage gekregen in het codeboek, waarbij hem is uitgelegd hoe het codeboek werkt en hij enkele oefenartikelen heeft gecodeerd. Vervolgens heeft hij 10% van de door de onderzoeker gecodeerde artikelen op dezelfde manier gecodeerd, waarna de resultaten naast elkaar zijn gelegd.

Om de betrouwbaarheid te berekenen zijn de coderingen die de onderzoeker en de tweede codeerder aan een artikel hebben gegeven naast elkaar gelegd. Deze naast elkaar gelegde coderingen zijn te vinden in de tabel in bijlage 4. Per artikel is per codeerder benoemd aan welke zinnen of woordgroepen de betreffende codering is toegekend. Vervolgens is gekeken of de andere codeerder de codering aan dezelfde zin of woordgroep heeft toegekend. Wanneer dit niet het geval was, was er sprake van een verschil (1). Wanneer dit wel het geval was, was er sprake van overeenkomst (0). Bij 'zin/woordgroep' is alleen iets aangegeven wanneer de codering voor een specifieke zin of woordgroep gold. Wanneer de codering voor het hele artikel gold en door beide codeerders op deze manier is gecodeerd, is er niks aangegeven. Wanneer slechts één van de codeerders deze codering aan het artikel heeft gegeven, is de codering in de tabel nogmaals bij de betreffende codeerder geplaatst.

Wanneer er voor een codering sprake was van een codering zowel per artikel als per zin, is er gekeken naar de verschillen per zin. Dit is gedaan omdat de tweede codeerder niet in alle gevallen ook een codering per artikel heeft gegeven en de codering in dat geval slechts per zin heeft gegeven. Bovendien geeft dit een betrouwbaarder beeld, omdat de codering van een artikel geen inzicht geeft in de zinnen en woordgroepen die in dat artikel deze codering hebben gekregen. Om een algemeen beeld te kunnen schetsen van de betrouwbaarheid, is geteld hoe vaak de codeerders dezelfde woordgroepen en zinnen hebben gecodeerd en hoe vaak dit niet het geval was. Omdat het codeboek erg uitgebreid was en er veel verschillende woordgroepen en zinnen tot een bepaalde code zijn gerekend, waren er te veel variabelen aanwezig om de interbeoordelaarsbetrouwbaarheid van het onderzoek te berekenen.

Resultaten

Uit de verschillen en overeenkomsten tussen de twee codeerders blijkt dat 43,2% van de coderingen uit de tabel door beide codeerders op dezelfde wijze zijn gecodeerd. In 56,8% van de gevallen was er dus sprake van een verschil.

Hieruit blijkt dat de coderingen van de onderzoeker en de tweede codeerder onvoldoende overeenkomen. Het lijkt erop dat er een te ingewikkeld codeboek is opgesteld. De tweede codeerder heeft de regels van het codeboek niet in alle gevallen voldoende kunnen begrijpen. Er waren veel codes waar veel verschillende regels bij kwamen kijken die consequent toegepast moesten worden op een groot aantal artikelen. Hierdoor was de tweede codeerder niet in alle gevallen in staat om de verschillende regels structureel toe te passen gedurende het coderen.

Een voorbeeld is de codering *plek bij plaats in regio*. Deze codering is door de onderzoeker alleen gegeven wanneer er in dezelfde zin bij deze plek ook een plaatsnaam werd genoemd. De tweede codeerder heeft deze codering echter breder toegepast. Dit is te zien in het onderstaande voorbeeld.

[Tweede codeerder, CW, bericht 130]

Na de brand bij **basisschool Het Driespan** komen de omliggende basisscholen in actie.

Een ander voorbeeld van een codering die door de tweede codeerder te breed is geïnterpreteerd, is de codering *nadruk op lokale activiteiten*. Deze codering is door de onderzoeker geïnterpreteerd als een lokale bijeenkomst, waarbij voornamelijk gezocht is naar sociale activiteiten. Hierbij zijn de hoeveelheid lokale bijeenkomsten in de artikelen geteld en is er gekeken naar hoe vaak er over een bepaalde bijeenkomst werd gesproken.

De tweede codeerder heeft echter bijvoorbeeld ook de volgende zin gecodeerd als lokale activiteit.

[Tweede codeerder, CN, bericht 2]

In de rechtbank van Alkmaar is vandaag de eerste zitting in de zaak tegen de 30-jarige Mourad T. uit Hoorn.

Daarnaast heeft de onderzoeker gecodeerd per activiteit, waarbij ook een geheel artikel is aangemerkt als lokale activiteit. De tweede codeerder heeft gecodeerd per zin. Hierdoor zijn er voor deze categorie nauwelijks overeenkomsten tussen de twee codeerders.

Ook zijn er verschillen als het gaat om de mate waarin de in het codeboek opgestelde regels voldoende duidelijkheid boden. Het *benadrukken van lokale geschiedenis*, kwam in veertien van de dertig keer dat één van de codeerders deze codering aan een zin heeft toegewezen overeen. De codering *duiding van trots op de regio* kwam echter in dertien van de vijftien zinnen niet overeen. Deze codering is sneller op meerdere manieren te interpreteren, terwijl je de codering *benadrukken van lokale geschiedenis* makkelijker kunt vatten onder het bespreken van een vroegere periode in West-Friesland.

De coderingen voor geografische nabijheid, zoals *plaatnaam in regio* of *noemen van regio West-Friesland*, komen vaker overeen omdat de regels voor deze coderingen relatief duidelijk zijn. Desondanks zijn er ook wat betreft deze coderingen verschillen die te maken hebben met in hoeverre de tweede codeerder deze coderingen begrepen heeft. Zo zijn in sommige gevallen de coderingen *plaatsnaam in regio*, *plaats als bijvoeglijk naamwoord* en *persoon omschreven met plaatsnaam* met elkaar verwisseld. Ook in andere categorieën is er soms sprake van een verkeerde interpretatie. Het *benoemen van regio West-Friesland* komt in vijf van de acht keer dat deze codering in de artikelen werd gegeven overeen. Wanneer er sprake was van verschil, kwam dat doordat in sommige gevallen het noemen van 'de regio' onder deze codering werd geschaard door de onderzoeker, terwijl de tweede codeerder dit niet deed. De coderingen die hoorden bij geografische nabijheid, hadden een hogere betrouwbaarheid kunnen hebben wanneer coderingen minder waren verdeeld in kleinere coderingen en *plaatsnaam in regio* bijvoorbeeld één codering was gebleven.

Ook wat betreft de coderingen met betrekking tot *de bronnen met citaat* kwamen de bevindingen van beide codeerders vaker overeen. Een punt van aandacht is dat de tweede codeerder vaak het citaat als geheel in de codering heeft meegenomen, terwijl de onderzoeker alleen de geciteerde persoon in de codering heeft opgenomen. Wanneer dit verschil buiten beschouwing wordt gelaten, komt deze codering in veertien van de 21 gevallen overeen. De verschillen zijn voornamelijk ontstaan doordat de tweede codeerder deze coderingen in sommige gevallen gebruikte wanneer iemands uitspraak zonder citaat werd benoemd.

Al met al viel de betrouwbaarheid te laag uit. In een volgend onderzoek kan dit voorkomen worden door een eenvoudiger codeboek op te stellen, waarbij duidelijkere en meer eenduidige regels met de tweede codeerder gecommuniceerd kunnen worden.

5.8 Conclusie inhoudsanalyse

Overzicht conclusies

Op basis van de resultaten is er geen eenduidig beeld te schetsen waarin gesteld kan worden dat nabijheid in de journalistiek toe- of afneemt na een samenwerking als die tussen NH Nieuws en Weeff. Desondanks kan de mate van nabijheid in beide corpussen na deze inhoudsanalyse wel in breder perspectief worden geplaatst.

In onderstaande tabel wordt schematisch weergegeven in hoeverre er bij welke codes sprake is van een significant verschil. Vervolgens is aan de hand van een kleurcode aangegeven of deze code ervoor zorgt dat de berichtgeving op dat gebied juist meer of minder nabij is geworden. In tabel 5.28 zijn met groen de significante codes aangeduid die in het corpus in kwestie significant vaker voorkomen en daardoor zorgen voor meer nabije berichtgeving. Met rood zijn de significante codes aangeduid die in het corpus in kwestie significant vaker voorkomen en daardoor juist zorgen voor minder nabije berichtgeving. Met zwart zijn de significante codes aangeduid die niet specifiek effect hadden op de mate van nabijheid in het betreffende corpus.

Tabel 5.28: mate van nabijheid per code

	Weeff 2017	NH Nieuws/Weeff 2019
Thema's	Benadrukken van het thema sport.	
<i>Geografische nabijheid</i>		<ul style="list-style-type: none"> ● Benadrukken regionale identiteit persoon ● Benadrukken grotere geografische eenheden zoals 'West-Friesland' en 'Nederland' ● Benoemen van plaatsen buiten de regio
Culturele nabijheid	<ul style="list-style-type: none"> ● Benadrukken wij-gevoel ● Benadrukken lokale activiteiten ● Benoemen West-Friese begrippen zonder uitleg 	<ul style="list-style-type: none"> ● Benadrukken lokale geschiedenis ● Benadrukken trots op regio
Sociale nabijheid	<ul style="list-style-type: none"> ● Direct aanspreken publiek 	<ul style="list-style-type: none"> ● Benoemen van menselijke bronnen

Emotionele nabijheid	• Ooggetuigenverslagen	• Benoemen van gevoel
----------------------	------------------------	-----------------------

Kortom, voornamelijk op het gebied van geografische en culturele nabijheid zijn beide corpussen op een aantal punten meer nabij dan het andere corpus. Als het gaat om emotionele nabijheid is te zien dat het recente corpus op een belangrijke factor meer nabij is dan het oude corpus. Dat geldt ook voor sociale nabijheid. Het benoemen van emoties en het citeren van menselijke bronnen zijn immers belangrijke factoren voor deze vormen van nabijheid. Anderzijds is het oude corpus ook op het gebied van sociale en emotionele nabijheid op enkele punten meer nabij.

Hieronder worden de hierboven benoemde conclusies verder toegelicht.

Geografische nabijheid

Op basis van bovenstaand schema kan geconcludeerd worden dat het recente corpus vaker grotere geografische eenheden benadrukt en onderwerpen door plaatsen buiten de regio te benoemen in breder geografisch perspectief plaatst. Daarnaast worden er in het recente corpus vaker plaatsnamen genoemd bij personen.

Het vaker plaatsen van een plaatsnaam bij een persoon, zorgt ervoor dat er meer nadruk wordt gelegd op plaatsen in de regio en er bovendien wordt benadrukt dat het gaat om een regionaal persoon, wat zorgt voor een versterking van de regionale identiteit en daarmee voor een toename in de mate van nabijheid. Het benoemen van plaatsen buiten de regio en het benoemen van grotere geografische eenheden, zorgt ervoor dat er een groter gebied bij het nieuws wordt betrokken, wat maakt dat het nieuws minder plaatselijk wordt. Wat betreft deze punten neemt de mate van nabijheid in het recente corpus juist af.

Culturele nabijheid: oud corpus

Ook op het gebied van culturele nabijheid kunnen er per codering verschillende conclusies worden getrokken. Het oude corpus heeft een sterkere focus op lokale activiteiten en ook het wij-gevoel komt daarin sterker voor. Daarnaast lijkt het erop dat er in het oude corpus ook een grotere mate van voorkennis wordt verwacht van de lezer.

Dat deze categorieën sterker aanwezig zijn in het oude corpus dan in het recente corpus komt ten dele door de sterke focus op lokale sportwedstrijden in dit corpus. In de sportverslagen worden plaatselijke teams gevolgd en wordt er veel voorkennis van de lezer verwacht. Daarnaast wordt er juist in dit soort berichten veel nadruk gelegd op het wij-gevoel. Bij NH-Nieuws is er een aparte sportredactie die sport verslaat in Noord-Holland. Er is geen sportredactie die zich puur op de regio West-Friesland richt. Daarom is het opvallend dat de sportberichten in dit corpus meer gaan over de grotere teams. Als het gaat om sport, laat het oude corpus een sterkere mate van culturele nabijheid zien dan het recente corpus.

Culturele nabijheid: recent corpus

Er wordt in het recente corpus meer aandacht besteed aan de lokale geschiedenis van de regio dan in het oude corpus en is er een sterkere aanwezigheid van trots op lokale bedrijven en personen, plaatsen en de regio zelf.

Dat zou verklaard kunnen worden doordat er in het recente corpus vaker dieper op onderwerpen wordt ingegaan, waardoor er ook meer verteld wordt over de achtergrond en de geschiedenis achter een bepaalde situatie. Bovendien besteedt NH Nieuws/Weeff meer tijd aan het uitlichten van een bepaald persoon, waarbij er vaker een bepaalde trots tot uiting wordt gebracht. Desondanks gaat het hierbij vaak om specifieke artikelen waarin een grote mate van trots op de regio of duiding van de lokale geschiedenis voorkomt. De mate van trots en duiding van de lokale geschiedenis is niet evenredig voor het gehele corpus.

Sociale nabijheid

In het recente corpus worden er meer personen sprekend opgevoerd, wat zorgt voor een sterkere nadruk op sociale nabijheid in dit corpus. Dit zou mogelijk kunnen komen doordat het oude corpus is geschreven op een moment dat er minder capaciteit en middelen op de redactie van Weeff aanwezig waren, waardoor er minder mogelijkheden waren om veel mensen te spreken. Anderzijds werd het publiek in het oude corpus vaker direct aangesproken, wat ervoor lijkt te zorgen dat de band tussen media en publiek sterker wordt.

Emotionele nabijheid

Het recente corpus besteedt meer aandacht aan de gevoelens van personen. De mate van emotionele nabijheid lijkt daarom een stuk groter in het recente corpus in vergelijking met het oude corpus. Daar blijven berichten wat feitelijker en worden er minder portretten van personen geschetst. Wel maakt het oude corpus vaker gebruik van ooggetuigenverslagen bij bijvoorbeeld een sportverslag, waardoor er toch enige subjectiviteit wordt geuit door de journalist in kwestie.