

De eerste souvenirs van Amsterdam

Een case study over bedevaartsoord Amsterdam in de Late Middeleeuwen
(1345-1578)



Afbeelding omslag: Hof, S. van 't, 2014.
<https://hart.amsterdam/nl/page/40467/pelgrimsinsignes-uit-amsterdam>,
geraadpleegd op 01-06-2021.

De eerste souvenirs van Amsterdam

Een case study over bedevaartsoord Amsterdam in de Late Middeleeuwen
(1345-1578)

Auteur: Anouk Verhoeven
Vak: Thesis BA3 (1083VBTHE)
Supervisor: Dr. R.M.R. van Oosten
Universiteit Leiden, Faculteit der Archeologie
Leiden, 1 juli 2021, definitieve versie

Inhoudsopgave

<i>Hoofdstuk 1 - Inleiding</i>	5
<i>Hoofdstuk 2 - Stand van onderzoek: 's-Hertogenbosch</i>	8
2.1 De stand van het onderzoek naar religieuze insignes	8
2.2 De Zoete Lieve Vrouw van 's-Hertogenbosch	10
2.3 Bossche-mirakelinsignes	11
2.4 De herkomst van de religieuze insignes uit de Bossche bodem	13
2.5 De rol van strafbedevaarten	15
2.6 Conclusie	16
<i>Hoofdstuk 3 - Amsterdam als bedevaartsoord in een laatmiddeleeuwse context</i>	17
3.1 Amsterdam in de Late Middeleeuwen	17
3.2 Het Mirakel van Amsterdam	18
3.3 Van Mirakel tot bedevaartsoord: de rol van aflaten	20
3.4 De viering van het mirakel: Sacramentsdag	20
3.5 Kloosters, herbergen en gasthuizen	21
3.6 Conclusie	23
<i>Hoofdstuk 4 - De iconografie van Amsterdamse-mirakelinsignes</i>	24
4.1 Verschillende type Amsterdamse-mirakelinsignes	24
4.2 Type A	25
4.3 Type B	26
4.4 Type C	27
4.5 Type D en type E	29
4.6 Type F	30
4.7 Type G	32
4.8 Conclusie	33
<i>Hoofdstuk 5 - De verspreidingspatronen van Amsterdamse-mirakelinsignes en religieuze insignes gevonden in de Amsterdamse bodem</i>	34
5.1 Enkele kanttekeningen bij de samenstelling van de dataset	34
5.2 Verspreidingspatroon van Amsterdamse-mirakelinsignes	34
5.3 Verspreidingspatroon van religieuze insignes gevonden in de Amsterdamse bodem	38
5.4 Verspreidingspatroon van religieuze insignes gevonden in de Amsterdamse bodem op basis van dateringen	42
5.5 Vindplaatsen in Amsterdam	44
5.6 De mogelijke rol van strafbedevaarten	45
5.7 Conclusie	46

<i>Hoofdstuk 6 - Conclusie</i>	47
<i>Abstract</i>	51
<i>Bibliografie</i>	52
<i>Internetbronnen</i>	57
<i>Lijst van figuren</i>	58
<i>Lijst van tabellen</i>	59
<i>Bijlagen</i>	60
Bijlage 1	60
Bijlage 2	62

Hoofdstuk 1 - Inleiding

Wie anno 2021 in Amsterdam loopt wordt overspoeld door de grote hoeveelheid souvenirshops. Alles is te koop, van klompen tot kleding. Alles om Amsterdam niet snel te vergeten. Dit zijn echter niet de eerste souvenirs die de stad kent. In de Late Middeleeuwen werden er zogeheten insignes verkocht. Dit zijn kleine, goedkope speldjes van (vaak) een lood-tinlegering (Koldeweij 2007, 147). De insignes zorgden ervoor dat pelgrims herkenbaar waren. Ze droegen deze insignes vaak op hun hoed en hadden daarnaast een typerende tas en staf bij zich (Koldeweij 2007, 148-149). Insignes werden in grote getalen geproduceerd en massaal verkocht bij bedevaartsoorden. Zo zouden er in het jaar 1466 naar schatting in twee weken tijd ongeveer 130.000 insignes zijn verkocht in een populair bedevaartsplaats genaamd Einsiedeln in Zwitserland. Van een minder populair bedevaartsoord, Regensburg, is bekend dat er naar schatting 50.000 insignes zijn verkocht tussen 1519 en 1522 (Spencer 1968, 139).

Op de insignes die bij dergelijke bedevaartsoorden werden verkocht was het betreffende heiligdom herkenbaar in beeld gebracht. Dit droeg bij aan de sacrale betekenis die de insignes voor pelgrims hebben gehad, ze werden gedragen als christelijk amulet. Verder raakten de pelgrims de relieken in het betreffende heiligdom met deze insignes aan, waardoor de kracht hierin werd opgeslagen (Koldeweij en De Kroon 2007, 13).

Naast de insignes met een directe verwijzing naar bedevaartsoorden zijn er ook algemenere devotionele insignes bekend. Deze verwijzen bijvoorbeeld naar Maria of Christus. Vaak is de herkomst van deze algemenere devotionele insignes niet te achterhalen (Koldeweij 2007, 152). Er zijn tevens profane insignes bekend, maar die zullen in dit verslag niet aan bod komen.

Ook Amsterdam heeft zich in de Late Middeleeuwen ontplooit tot een bedevaartsoord. In 1345 vond het zogeheten Mirakel van Amsterdam plaats. Door deze gebeurtenis, wat in hoofdstuk 3 nog uitgebreid aan bod zal komen, is Amsterdam veranderd in een bedevaartsoord. Er is al veel onderzoek gedaan naar de geschiedenis van dit mirakel en welke rol dit heeft gespeeld voor de stad en haar inwoners. Enkele jaren geleden hebben Charles Caspers en Peter Jan Margry deze onderzoeken samengebracht tot een biografie van het mirakel (2017). Dit boek is voornamelijk op historische bronnen gebaseerd en gebruikt de materiële cultuur alleen ter illustratie. Daarnaast beperkt dit boek zich hoofdzakelijk tot de stad en haar inwoners en niet tot pelgrims. Er is tot dusver

ook geen ander onderzoek gedaan naar religieuze insignes met betrekking tot Amsterdam. Er is wel onderzoek geweest naar religieuze insignes met betrekking tot andere steden, zoals Brugge en 's-Hertogenbosch¹. Eén van de belangrijkste resultaten uit het onderzoek met betrekking tot 's-Hertogenbosch is dat Bossche-mirakelinsignes een vaste basisiconografie hebben met elementen die daadwerkelijk hebben bestaan (Koldewey 1998, 59-60). Daarnaast beperkt de verspreiding van Bossche-mirakelinsignes zich tot een straal van 200 kilometer. De inwoners van 's-Hertogenbosch waren echter bereid om langere afstanden voor een bedevaart af te leggen (Kruip 2010, 15). Deze resultaten zullen uitgebreid aan bod komen in hoofdstuk 2.

Deze scriptie tracht onderzoek te doen naar de rol van religieuze insignes met betrekking tot Amsterdam, waarbij het onderzoek naar 's-Hertogenbosch als referentiekader en vergelijkingsmateriaal zal worden gebruikt. Hierbij is een belangrijk onderscheid gemaakt tussen twee groepen religieuze insignes. De eerste groep bestaat uit insignes afkomstig uit Amsterdam en met een verwijzing naar het Amsterdamse mirakel, deze zullen daarom worden aangeduid als 'Amsterdamse-mirakelinsignes'. De tweede groep bestaat uit religieuze insignes die zijn opgegraven in Amsterdam. Een deel is afkomstig uit Amsterdam zelf, maar zoals zal blijken in hoofdstuk 5 is een groot deel ook afkomstig uit andere bedevaartsoorden of is de herkomst (nog) onbekend. Deze groep zal worden aangeduid met 'religieuze insignes gevonden in de Amsterdamse bodem'.

De religieuze insignes die zullen worden onderzocht komen gedeeltelijk uit de boekenreeks Heilig en Profaan. Veruit de meeste insignes zijn te vinden in een online database genaamd Kunera. In dit onderzoek zal de data uit deze bronnen worden samengebracht en geanalyseerd. Aanvullend is gebruik gemaakt van literatuuronderzoek.

De hoofdvraag die in dit onderzoek centraal staat luidt als volgt: in hoeverre verschilt het religieuze insigne spectrum met betrekking tot Amsterdam met die van 's-Hertogenbosch en hoe kan dit worden verklaard? Om deze vraag te kunnen beantwoorden zijn vier deelvragen geformuleerd die ieder in een apart hoofdstuk zullen worden behandeld. Hiervan volgt nu een overzicht.

In hoofdstuk 2 zal ingegaan worden op de vraag hoe het onderzoek naar religieuze insignes met betrekking tot 's-Hertogenbosch eruit heeft gezien en wat de belangrijkste resultaten zijn. Hierin wordt als eerste een overzicht gegeven

¹ www.kunera.nl, onder het lemma 'steden in perspectief'.

van de huidige stand van zaken met betrekking tot onderzoek naar religieuze insignes. Vervolgens wordt een overzicht gegeven van hoe het onderzoek naar religieuze insignes met betrekking tot 's-Hertogenbosch eruit heeft gezien en wat hierbij de belangrijkste resultaten zijn. Dit onderzoek zal vervolgens op Amsterdam worden toegepast.

Vervolgens zal in hoofdstuk 3 de context van de ontwikkeling van laatmiddeleeuws Amsterdam worden geschetst. De vraag die centraal staat is: hoe heeft de stad Amsterdam zich historisch gezien ontwikkeld als bedevaartsoord in de Late Middeleeuwen? Er ligt een focus op hoe het bedevaartsoord tot stand is gekomen, hoe het mirakel werd gevierd en waar pelgrims konden overnachten.

In hoofdstuk 4 zal de iconografie van Amsterdamse-mirakelinsignes worden geanalyseerd. Door deze analyse wordt geprobeerd antwoord te geven op de vraag in hoeverre de grootschaligheid van het tweede mirakel is gereflecteerd in het type en het aantal pelgrimsinsignes. Dit tweede mirakel verwijst naar de gebeurtenis uit 1452 toen de hostie opnieuw ongeschonden uit het vuur is gekomen tijdens een grote stadsbrand.

De vierde deelvraag zal worden behandeld in hoofdstuk 5. Deze luidt als volgt: wat zeggen de verspreidingspatronen van pelgrimsinsignes over de Heilige Stede en de Amsterdamse bevolking? De dataset die in dit hoofdstuk zal worden geanalyseerd bestaat uit de twee eerder genoemde groepen religieuze insignes. De eerste groep bestaat uit 56 Amsterdamse-mirakelinsignes en de tweede groep bestaat uit 312 religieuze insignes die zijn gevonden de Amsterdamse bodem.

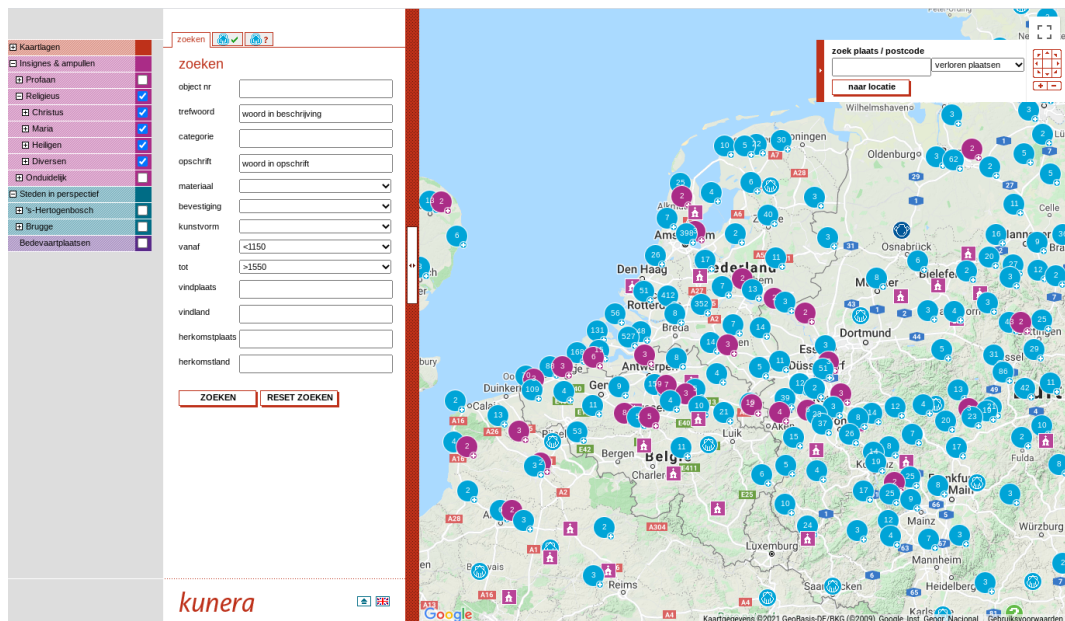
Tot slot volgt er een conclusie in hoofdstuk 6 waarin de hoofdvraag zal worden beantwoord. Aansluitend volgt de bibliografie, een lijst met figuren en tabellen en twee bijlagen.

Hoofdstuk2 - Stand van onderzoek: 's-Hertogenbosch

Dit hoofdstuk zal ingaan op de vraag hoe het onderzoek naar religieuze insignes met betrekking tot 's-Hertogenbosch eruit heeft gezien en wat de belangrijkste resultaten zijn. Eerst wordt er een overzicht gegeven van de huidige stand van onderzoek naar religieuze insignes. Hierin zullen de database genaamd Kunera en de boekenreeks Heilig en Profaan nader worden toegelicht. Vervolgens zal aandacht worden besteed aan het ontstaan van het bedevaartsoord in 's-Hertogenbosch. Daarna zullen de Bossche-mirakelinsignes en de religieuze insignes uit de Bossche bodem aan bod komen. Tot slot zal de rol van strafbedevaarten worden besproken.

2.1 De stand van het onderzoek naar religieuze insignes

In 1968 is er gestart met een boekenreeks genaamd Rotterdam Papers. Het eerste boek betreft een bundel van lezingen over 'Middeleeuwse archeologie in oude binnensteden', met onder andere een artikel van Brian W. Spencer over pelgrimsinsignes. Dit artikel is de aanleiding geweest voor Van Beuningen om te starten met het verzamelen van pelgrimsinsignes, een collectie van inmiddels bijna 4000 religieuze en profane insignes (Koldewey 2018, 8). In 1992 richt hij de Stichting Middeleeuwse Religieuze en Profane Insignes op. Het jaar daarop wordt een boek gepubliceerd genaamd Heilig en Profaan. Dit boek is het eerste deel in een reeks van vier boeken waarbij in elk boek een grote selectie van insignes is gepubliceerd (Koldewey 2018, 7-9). Deze reeks is tevens een samenwerking met Rotterdam Papers, in elk boek zijn namelijk verschillende papers toegevoegd met betrekking tot nieuw onderzoek op het gebied van insignes. Vanaf deel 3 zijn ook zogeheten ampullen opgenomen. Ampullen werden net als insignes van een tin-loodlegering gemaakt en waren hol, zodat ze konden worden gevuld met bijvoorbeeld gewijde grond of sterk verdund bloed van een heilige. Hierdoor werden ze als het ware kleine reliekhouders, en daardoor voor pelgrims extra waardevol (Boertjes 2018, 65).



Figuur 2.1. Schermafbeelding van: www.kunera.nl met vindplaatsen van religieuze insignes en ampullen, 26 juni 2021.

Daarnaast is er in 1998 door twee onderzoekers van de Radboud Universiteit Nijmegen een online database aangelegd genaamd Kunera (Van Asperen 2004). Hierbij is gebruik gemaakt van een Geografisch Informatiesysteem, waarbij de insignes en ampullen op een vaste plek op de kaart zijn weergegeven (Kruip 2010, 11). Zoals te zien in figuur 2.1 kan via het zoekveld gezocht worden op bijvoorbeeld trefwoord, vindplaats of herkomstplaats. In de kolom aan de linkerzijde kan er binnen de groepen religieuze, profane en onduidelijke insignes en ampullen gezocht worden op een specifiek thema. Onder 'steden in perspectief' zijn de onderzoeken naar Brugge en 's-Hertogenbosch te vinden met verwijzingen naar de literatuur die verder in dit hoofdstuk besproken zal worden.

Tot 2006 is Kunera gefinancierd door het NWO, maar aangezien het onderdeel is van het Centrum Kunsthistorische Documentatie van de Radboud Universiteit kon het voortbestaan worden gegarandeerd (Van Asperen 2004). Tot op heden wordt de database nog steeds aangevuld met vondsten. Waar de reeks Heilig en Profaan alleen vondsten uit het Nederlandse taalgebied bevat, zijn er in Kunera ook vondsten opgenomen die elders zijn aangetroffen of waarvan de vindplaats onbekend is. Daarnaast wordt Kunera regelmatig bijgewerkt wanneer blijkt dat bepaalde informatie uit Heilig en Profaan incorrect blijkt te zijn.² Op Dit

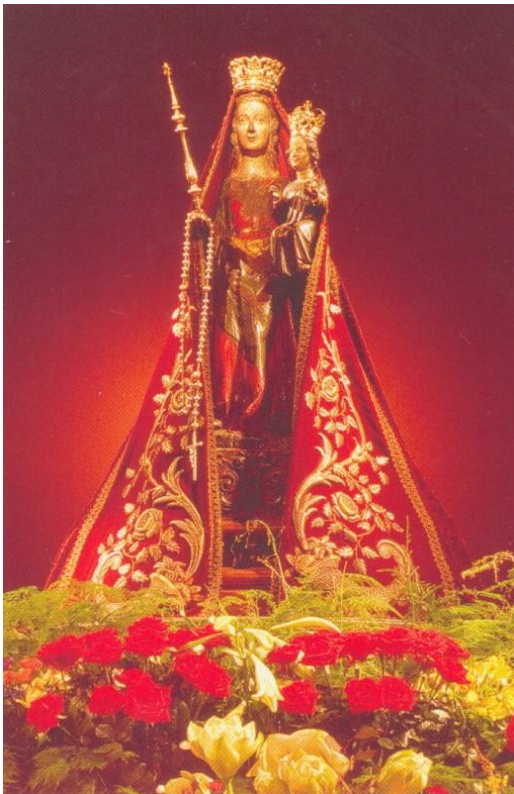
² Uit persoonlijke correspondentie met H. van Asperen op 23-06-2021, wie vanaf 1998 betrokken is bij Kunera en tevens betrokken is geweest bij deel 3 en 4 van Heilig en Profaan.

moment bestaat de database uit meer dan 15.000 religieuze en profane insignes en ampullen (www.kunera.nl).

Zoals besproken in de inleiding zijn er twee steden in Kunera uitgelicht, te weten Brugge en 's-Hertogenbosch. Deze laatste stad zal worden gebruikt als referentiekader voor het onderzoek naar pelgrimsinsignes met betrekking tot Amsterdam en als vergelijkingsmateriaal. Hoe 's-Hertogenbosch een bedevaartsoord is geworden en wat de belangrijkste uitkomsten van het onderzoek naar deze stad zijn zullen nu nader worden toegelicht.

2.2 De Zoete Lieve Vrouw van 's-Hertogenbosch

Het ontstaan van 's-Hertogenbosch als bedevaartsoord heeft alles van doen met een mariabeeld waarnaar wordt verwezen als De Zoete Lieve Vrouw van 's-Hertogenbosch. Dit beeld, ruim een meter hoog, staat in een speciale mariakapel in de St. Janskathedraal in 's-Hertogenbosch (fig. 2.2). Het is gemaakt van gepolychromeerd eikenhout en wordt gedateerd tussen 1280 en 1320 (Hens *et al.* 1978, 35-37; Nissen 1998, 400).



Figuur 2.2. Het mariabeeld in de St. Janskathedraal (www.groetenuitdenbosch.nl).

Het beeld werd altijd als oud en lelijk beschouwd, tot een broeder in 1381 met houtskool ogen op het beeld heeft getekend. Een vrouw riep vervolgens uit dat het beeld lelijk is, waarna Maria 's nachts aan haar verscheen om haar hiervoor

een standje te geven. Vervolgens liet deze vrouw op haar kosten het beeld beschilderen (Hens *et al.* 1978, 32-33).

Vanaf dat moment vinden de eerste wonderen plaats die worden toegeschreven aan dit - inmiddels geschilderd, gerestaureerd en bekleed - mariabeeld. Uiteindelijk groeit 's-Hertogenbosch uit tot een van de belangrijkste bedevaartplaatsen in de Nederlanden in de vijftiende en zestiende eeuw (Nissen 1998, 395).

Een voorbeeld van een dergelijk wonder is het verhaal van Herborch uit Groningen in 1383. Na verscheidene artsen te hebben gezien wilde de pijn die zij al anderhalf jaar in haar linkerbeen had maar niet genezen. Zij bidde tot Maria: als Maria haar pijn zou genezen zou ze op bedevaart naar 's-Hertogenbosch gaan. De volgende dag was haar pijn verdwenen (Kruip 2010, 5).

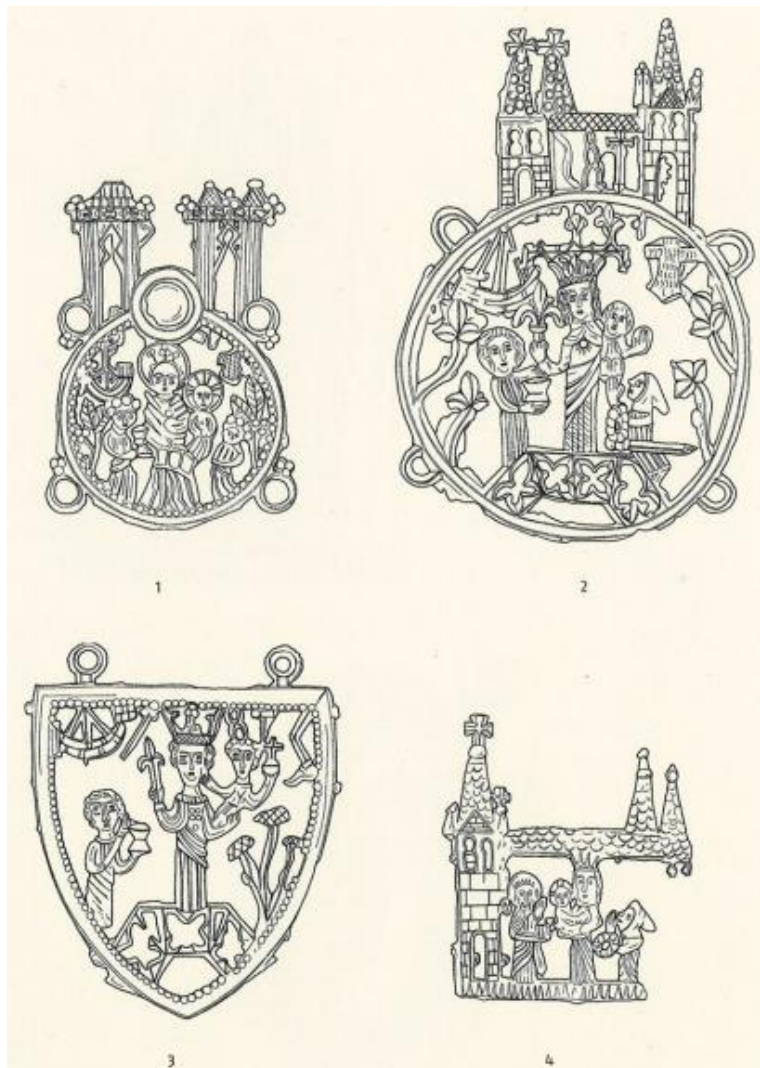
Dit wonder werd vervolgens opgeschreven in een zogeheten Mirakelboek. In totaal zijn er 481 wonderverhalen die plaatsvonden tussen 1382 en 1603 genoteerd (Kruip 2010, 5-6). Hoewel het Mirakelboek veel historische informatie verschaft over de afstanden die pelgrims aflegden, beperkt deze bron zich alleen tot de 481 wonderverhalen. Veel meer pelgrims hebben 's-Hertogenbosch echter bezocht, de pelgrimsinsignes zijn hier een getuigenis van.

2.3 Bossche-mirakelinsignes

J. Koldewij heeft in 1998 onderzoek gedaan naar de iconografie van Bossche-mirakelinsignes. Op dat moment waren er twintig verschillende varianten en vijfenveertig exemplaren bekend (Koldewij 1998, 54-55).³ Uit zijn analyse kwam naar voren dat er een aantal vaste elementen zijn die samen de basisiconografie vormen voor Bossche-mirakelinsignes (Koldewij 1998, 55). In figuur 2.3 is de iconografie van vier Bossche-mirakelinsignes weergegeven waaruit deze basisiconografie blijkt. In het midden staat altijd het Mariabeeld met Kind centraal. Naast haar wordt aan de ene zijde Johannes de Evangelist met een gifbeker in zijn hand afgebeeld en aan haar andere zijde een knielende pelgrim. Op elk type insigne is minstens één boom te zien, wat verwijst naar de bosboom in het wapen van 's-Hertogenbosch, en verschillende ex-voto's. Dit laatste zijn geschenken die door pelgrims aan Maria in de kapel werden gegeven als dank voor haar wonderlijke verrichtingen (Koldewij 1998, 55). Dit zijn tevens giften die

³ Inmiddels zijn er in Kunera 71 insignes opgenomen die afkomstig zijn uit 's-Hertogenbosch (www.kunera.nl).

allemaal vermeld staan in het Mirakelboek, wat bewijst dat de insignes een accurate historische bron zijn (Kruip 2010, 13).



Figuur 2.3. Schematische weergave van vier Bossche-mirakelinsignes. Insigne 1 is gevonden in Nieuwlande, 2 in Dordrecht, 3 in omgeving Luik en 4 eveneens in Dordrecht (Koldewey 2007, 169).

Ook uit de overige beeldelementen blijkt de presentatie van de werkelijkheid. In 1987 heeft Koldewey de Bossche-mirakelinsignes voor het eerst kunnen identificeren. Hij ging er destijds vanuit dat de afgebeelde pelgrim zou verwijzen naar de pelgrims die het mariabeeld kwamen bezoeken en dat Johannes de Evangelist verwees naar de patroonheilige van de kerk (Van Heeringen en Koldewey 1987, 77-79). Tijdens het onderzoek van Koldewey uit 1998 is gebleken dat deze elementen daadwerkelijk in de kerk aanwezig zijn geweest. Er stond namelijk in de betreffende mariakapel niet alleen het mariabeeld, maar ook een beeld van Johannes de Evangelist die zelfs in processies werd meedragen (Koldewey 1998, 57). Ook was er vanaf 1383 een

zilveren beeld van een pelgrim aanwezig in deze kapel (Koldewij 1998, 56). Koldewij concludeert daarom dat de beeldelementen uit de iconografie van Bossche-mirakelinsignes niet alleen een abstracte verbeelding zijn, maar een concrete verwijzing naar beelden die daadwerkelijk in de kapel hebben gestaan. Dit maakt de insignes een belangrijke visuele bron en accurate bron (Koldewij 1998, 59-60).

Naast het onderzoek door Koldewij naar de iconografie is er door M. Kruip (2010) onderzoek gedaan naar de verspreiding van deze Bossche-mirakelinsignes. De meeste insignes zijn gevonden in Holland en Zeeland,⁴ waar ook de meest gunstige conserverende omstandigheden zijn (Kruip 2010, 14). Het is dan ook niet verwonderlijk dat dit geografische patroon enigszins afwijkt van die van het Mirakelboek. Uit de analyse van Kruip blijkt namelijk dat 40% van de pelgrims die in het Mirakelboek staan vermeld uit het Hertogdom Brabant kwamen (Kruip 2010, 11). Wel bevestigen de insignes de reikwijdte van bedevaartsoord 's-Hertogenbosch gebaseerd op de afgelegde afstanden in het Mirakelboek. Dit is een straal van ongeveer 200 kilometer (Kruip 2010, 14).

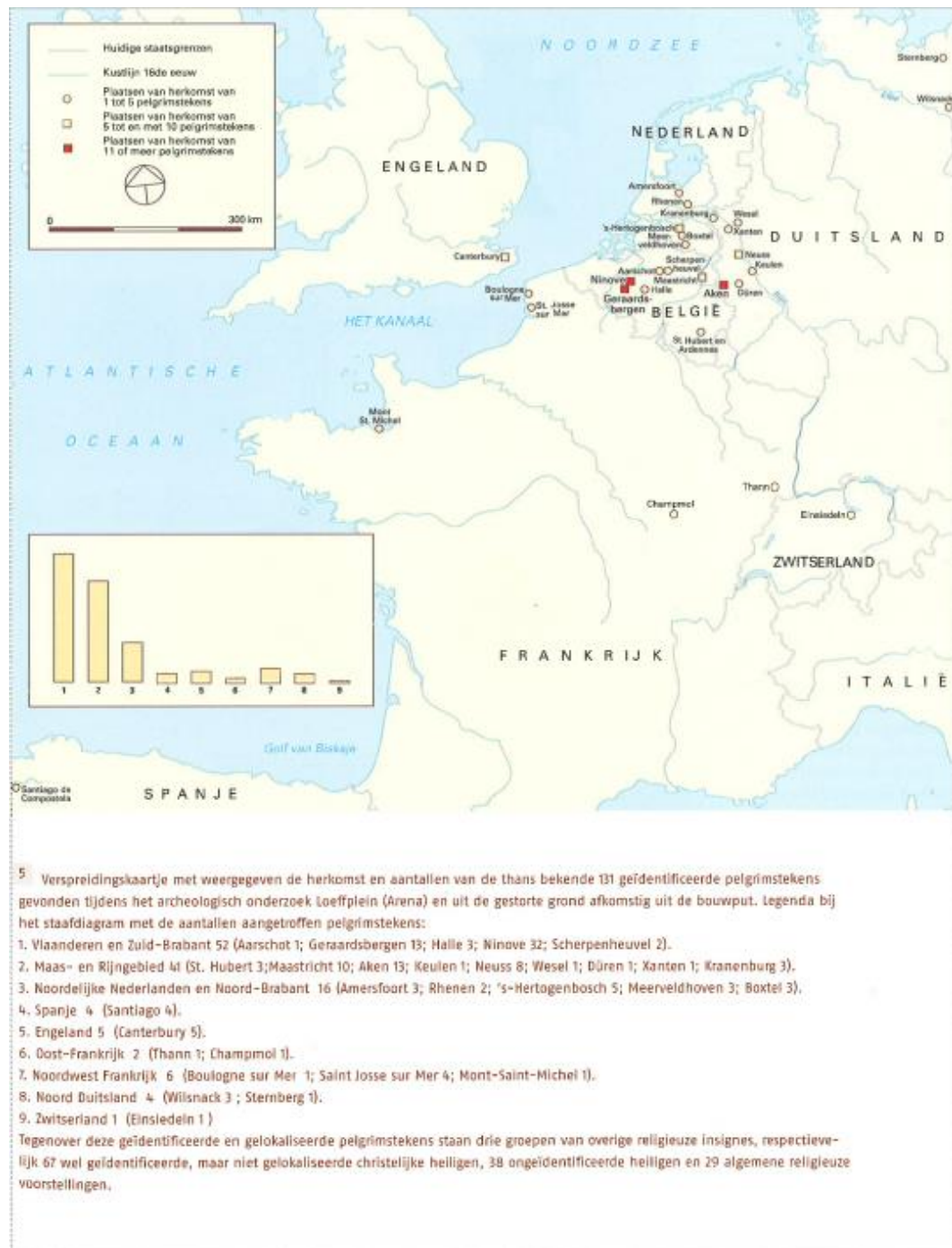
2.4 De herkomst van de religieuze insignes uit de Bossche bodem

Naast het onderzoek naar de Bossche-mirakelinsignes heeft Koldewij ook onderzoek gedaan naar de herkomst van de religieuze insignes die zijn opgegraven in 's-Hertogenbosch. Deze zijn allemaal aangetroffen in een vijftiende-eeuwse ophogingslaag van ongeveer 2 meter dik dat is opgegraven aan het Loeffplein (Janssen 2007, 105). De onderste laag hiervan bestaat uit de mogelijke baggerslib van de eerste stadsgracht en de Dieze. Deze laag heeft voor goede conservatie gezorgd, er zit vrijwel geen zuurstof in waardoor de insignes goed bewaard zijn gebleven (Janssen 2007, 105).

Er zijn ongeveer 250 religieuze insignes aangetroffen (Koldewij 2007, 148). Koldewij heeft vervolgens een onderscheid gemaakt tussen twee groepen religieuze insignes: pelgrimstekens en algemene devotionele speldjes (Koldewij 2007, 152). Deze eerste groep betreft insignes die naar een specifiek bedevaartsoord refereren, daardoor is de herkomstplaats vaak te achterhalen. Van deze tweede groep is dit lastiger, deze zijn niet plaatsgebonden (Koldewij 2007, 152). In figuur 2.3 is de herkomst van 131 geïdentificeerde religieuze

⁴ Op dit moment zijn dat er in Kunera 52 op een totaal van 66 waarvan de herkomst bekend is. De precieze aantallen zijn in het onderzoek van Kruip in 2010 niet benoemd.

insignes en ampullen weergegeven die bij het Loeffplein zijn aangetroffen. Inmiddels zijn is dit aantal toegenomen tot 167 (www.kunera.nl).



Figuur 2.4. Verspreidingskaart met de herkomst van pelgrimstekens gevonden in 's-Hertogenbosch (Koldewij 2007, 153).

Het geringe aandeel van Bossche insignes, namelijk 5, is opvallend. Een mogelijke verklaring dat hiervoor wordt gegeven is dat de Bossche insignes met zorg werden bewaard en daardoor weinig zijn verloren. Een andere verklaring is

dat deze insignes door de Bosschenaren weinig werden gekocht, aangezien zij gemakkelijk het Mariabeeld konden bezoeken (Koldeweij 2007, 166).

Ook Kruip heeft in haar onderzoek de herkomst van de religieuze insignes uit het Loeffplein geanalyseerd. Hierbij is duidelijk geworden dat het geografische verspreidingspatroon van de religieuze insignes uit het Loeffplein afwijkt van het verspreidingspatroon van de Bossche-mirakelinsignes. Dit verspreidingsgebied blijkt namelijk veel groter te zijn, wat erop wijst dat de Bosschenaren bereid waren om grotere afstanden af te leggen dan pelgrims die naar 's-Hertogenbosch kwamen (Kruip 2010, 15). Zo zijn er naast insignes uit het Rijn-Maasgebied en zuidelijk Brabant met Vlaanderen, ook religieuze insignes aangetroffen uit Engeland, Spanje, Frankrijk, Zwitserland en Oost-Duitsland (Kruip 2010, 15). Wel moet hierbij rekening worden gehouden met dat de aangetroffen insignes in 's-Hertogenbosch niet uitsluitend van Bosschenaren zijn geweest, maar hier ook terecht kunnen zijn gekomen door pelgrims op doortocht of hier bewust zijn achtergelaten voor het mariabeeld (Kruip 2010, 15).

2.5 De rol van strafbedevaarten

Er zijn drie hoofdredenen om op bedevaart te gaan in de Late Middeleeuwen:

“a) een bedevaart louter uit piëteit, zonder dat om bepaalde gunsten werd gebeden; b) een bedevaart om een speciale genezing of een andere gunst af te bidden; c) een door de kerkelijke of wereldlijke overheid opgelegde strafbedevaart vanwege een bepaalde overtreding. Dat waren gerechtelijke bedevaarten” (Hens *et al.* 1978, 65).

In het Mirakelboek is er voornamelijk sprake van de tweede categorie, waarbij de pelgrim Maria om hulp vraagt en de pelgrim op wonderbaarlijke wijze geneest. 's-Hertogenbosch blijkt echter ook een erg populaire bestemming te zijn geweest voor strafbedevaarten, zo blijkt uit het archiefonderzoek door J. van Herwaarden (1978). Dit zijn onvrijwillige bedevaarten die werden opgelegd door de wereldlijke of geestelijke macht om de gelovige te laten boeten en tot inkeer te laten komen. De afstand die de misdadiger af moest leggen stond in verhouding met het misdrijf dat hij had begaan (Van Herwaarden 1974, 129; 142).

Van vrijwel alle plaatsen binnen de huidige Nederlandse landsgrenzen was 's-Hertogenbosch gedurende de vijftiende-eeuw de populairste bestemming als het gaat om opgelegde strafbedevaarten (Hens *et al.* 1978, 44). De beste verklaring hiervoor is dat bedevaartsoorden aan modegrillen onderhevig zijn

geweest (Hens *et al.* 1978, 44). De meeste strafbedevaarten met als bestemming 's-Hertogenbosch werden opgelegd in Antwerpen en Leiden (Hens *et al.* 1978, 44). Van Antwerpen, bijvoorbeeld, is bekend dat er 198 strafbedevaarten naar 's-Hertogenbosch zijn opgelegd tussen 1414 en 1513 (Van Herwaarden 1978, 705). De rol van strafbedevaarten met betrekking tot Amsterdam zal tevens aan bod komen in hoofdstuk 5.

2.6 Conclusie

In dit hoofdstuk stond de vraag hoe het onderzoek naar religieuze insignes met betrekking tot 's-Hertogenbosch eruit heeft gezien en wat de belangrijkste resultaten zijn centraal. In het onderzoek is onderscheid gemaakt tussen insignes gerelateerd aan het Bossche mirakel en religieuze insignes die zijn opgegraven bij het Loeffplein. Koldewey is tot de conclusie gekomen dat er bij de twintig verschillende type Bossche-mirakelinsignes sprake is van één basisiconografie. De elementen die hierin zijn verwerkt komen overeen met objecten die daadwerkelijk in de mariakapel hebben gestaan. Ook de ex-voto's die zijn afgebeeld komen overeen met omschrijvingen in het Mirakelboek. De verspreiding van de Bossche-Mirakelinsignes bevestigen tevens de reikwijdte van het bedevaartsoord, namelijk een straal van ongeveer 200 kilometer. Dezelfde reikwijdte is naar voren gekomen op basis van de gegevens uit het Mirakelboek. Deze resultaten tonen aan dat de Bossche-mirakelinsignes een betrouwbare bron zijn. Daarnaast hebben Koldewey en Kruijper onderzoek gedaan naar de herkomst van de religieuze insignes die zijn aangetroffen bij het Loeffplein. Hieruit is gebleken dat dit geografische verspreidingspatroon groter is dan dat van de Bossche-Mirakelinsignes. Dit toont aan dat de Bosschenaren bereid waren langere afstanden af te leggen voor een bedevaart. Tot slot blijkt 's-Hertogenbosch een belangrijke bestemming voor strafbedevaarten te zijn geweest.

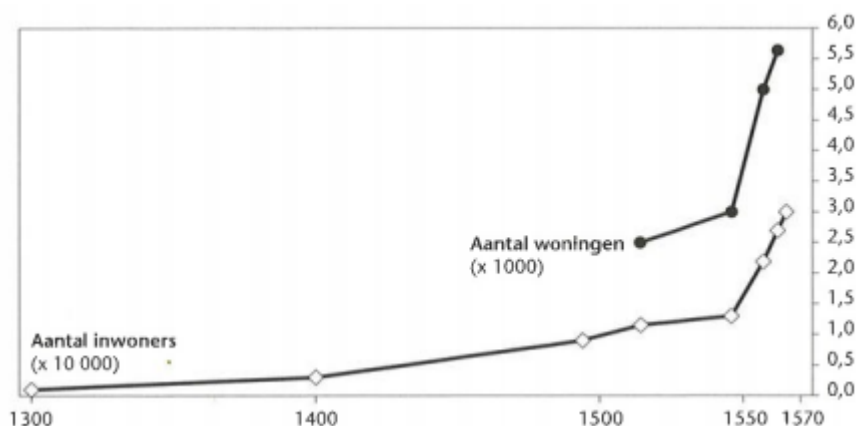
Hoofdstuk 3 - Amsterdam als bedevaartsoord in een laatmiddeleeuwse context

In dit hoofdstuk wordt de context geschetst van Amsterdam tijdens de late middeleeuwen. Er zal worden ingegaan op de vraag hoe de stad Amsterdam zich historisch gezien heeft ontwikkeld als bedevaartsoord in de Late Middeleeuwen. Allereerst wordt een overzicht gegeven van de demografische ontwikkeling van Amsterdam in deze periode. Vervolgens komt de ontstaansgeschiedenis van het Mirakel van Amsterdam aan bod en wordt besproken op welke manier dit mirakel een bedevaartsoord is geworden. Daarna komt de viering van het mirakel aan bod. Tot slot wordt ingegaan op de rol van kloosters, herbergen en gasthuizen.

3.1 Amsterdam in de Late Middeleeuwen

Tussen 1000 en 1100 settelen de eerste bewoners langs veenriviertjes. Honderd jaar later ontstaat door verschillende stormen een uitgebreid netwerk aan waterwegen. Dit trekt nieuwe bewoners aan en tussen 1250 en 1275 worden twee veenriviertjes met elkaar verbonden: de Amstel. Er ontstaat een oost- en westoever, met op beide kanten lintbebouwing. Er wordt tevens een dam aangelegd wat als eerste centrum zal fungeren. De basis voor de stad Amsterdam is gelegd (Feddes 2012, 12).

In 1275 krijgt Amsterdam van graaf Floris V van Holland het tolprivilege toegekend (www.amsterdam.nl). De stad groeit snel: rond 1300 heeft de stad ongeveer 1000 inwoners, rond 1400 is dit aantal toegenomen tot 3000 en rond 1500 heeft de stad meer dan 9000 inwoners (Caspers en Margry 2017, 13). De stad blijft groeien, in 1570 is de Amsterdamse bevolking toegenomen tot 30.000 inwoners (fig 3.1).



Figuur 3.1. De bevolkingsgroei van Amsterdam tussen 1300 en 1570 (Speet 2004, 92).

De stad is katholiek en maakt tot deel uit van het Bisdom Utrecht (Van Eijnatten en Van Lieburg 2006, 53). De stad kent in het begin maar één kerk: de Sint-Nicolaas, tegenwoordig bekend als de Oude kerk. Deze kerk staat op de oostoever van de stad en tot 1340 is dit de enige religieuze instelling in de stad (De Melker 2004, 254-255). Vervolgens ontstaan de eerste religieuze broederschappen, een huis voor begijnen, het eerste gasthuis en verschillende lokale kapellen (De Melker 2004, 255). Op deze oostoever worden tevens tegen het eind van de veertiende eeuw de eerste kloosters en zusterhuizen gebouwd (De Melker 2004).

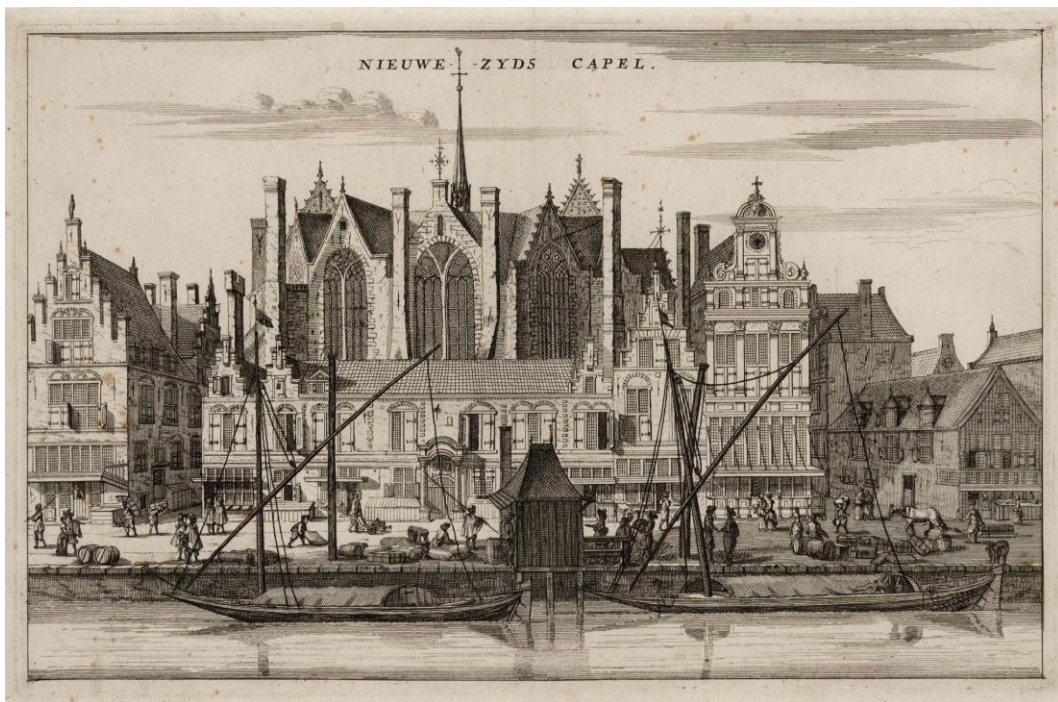
Het religieuze leven speelt zich in het begin dus voornamelijk op de oostoever af. Op de westoever is een geheel andere situatie te zien, hier is sprake van grote economische groei door het havenkwartier. Hier begint een eigen religieus leven wanneer de Heilige Stede (welke nog uitgebreid aan bod zal komen) ongeveer tegelijk met de Onze-Lieve-Vrouwekapel op deze oever wordt gesticht. In 1409 komt hier nog de Onze-Lieve-Vrouwekerk bij, dat later de Nieuwe Kerk zal gaan heten. Deze werd gebouwd aan de Plaats, later de Dam genaamd (De Melker 2004, 263; 294). Met deze grote toename in religieuze instellingen breekt ook wel een 'Gouden Eeuw' voor religieus Amsterdam aan (De Melker 2004, 271).

De stad zal katholiek blijven tot aan de Alteratie in 1578, waarbij het katholieke stadsbestuur op een vreedzame manier wordt afgezet en er een gereformeerd stadsbestuur voor in de plaats komt (Caspers en Margry 2017, 89). Met de Alteratie wordt een nieuwe periode in de geschiedenis van Amsterdam ingeluid.

3.2 Het Mirakel van Amsterdam

In het jaar 1345 gebeurt er iets bijzonders op de westoever van Amsterdam. Een priester wordt opgeroepen om een stervende man te bedienen. Hierbij krijgt de stervende man het laatste sacrament toegediend, ook wel hostie geheten. Niet lang daarna moet hij braken en belandt het braaksel samen met de hostie in de haard. De volgende morgen blijkt de hostie ongeschonden in het vuur te liggen, waarna deze door een dienstmeid naar de Oude Kerk wordt gebracht. Tot drie keer toe duikt de hostie weer op in het huis van de man. Al snel bouwt men een kapel, de Heilige Stede genoemd, op deze wonderlijke locatie en zal men naar deze gebeurtenis gaan verwijzen als het Mirakel van Amsterdam (Caspers en Margry 2017).

De kapel wordt druk bezocht tot aan 1452, wanneer een grote stadsbrand tweederde van de stad verwoest. Ook de Heilige Stede wordt door de vlammen getroffen. Een tweede mirakel dient zich aan: de hostie wordt wederom ongeschonden tussen de vlammen aangetroffen (Caspers en Margry 2017, 42-43). De monstrans, zelfs de zijden doek waarin deze wordt gehuld, blijft onaangetast: 'deze is noch verteerd, noch verschroeid, maar geheel en gaaf gevonden, (...)' (Sterck 1928, 48). Dit 'tweede mirakel' wordt gezien als de definitieve doorbraak van de Heilige Stede. Pelgrims 'uit de hele wereld' bezochten de Heilige Stede, aldus stedelijke raadslieden en kerkmeesters (Caspers en Margry 2017, 41). Daarnaast wordt de kerk herbouwd, deze keer groter en mooier dan de eerste. Mede 'om het groeiende aantal pelgrims te kunnen opvangen' (De Melker 2004, 264). Deze is te zien in figuur 3.2 onder de naam Nieuwezijds Kapel, zoals de Heilige Stede na de Alteratie is gaan heten (Caspers en Margry 2017, 343).



Figuur 3.2. Gravure van de Nieuwezijds Kapel, gezien vanaf het Rokin. 1663. Stadsarchief Amsterdam (inv. nr. 010097002911).

Net als in 's-Hertogenbosch zouden er in Amsterdam verschillende wonderen hebben plaatsgevonden die verband houden met de Heilige Stede. In het Mirakelboek van 's-Hertogenbosch vinden de meeste wonderen plaats in de beginfase, tussen 1382 en 1388, van de cultus (Caspers en Margry 2017, 35). In Amsterdam is er mogelijk ook een Mirakelboek geweest over deze beginperiode. In verschillende oorkonden wordt namelijk gesproken over vele, zelfs dagelijkse,

wonderen (Caspers en Margry 2017, 35). Er is wel een mirakelboekje bekend uit 1568 met een tiental wonderen uit voornamelijk de vijftiende eeuw. Eén wonder betreft die van aartshertog Maximiliaan (Caspers en Margry 2017, 45). Dit wonder zal aan bod komen in hoofdstuk 4.

3.3 Van Mirakel tot bedevaartsoord: de rol van aflaten

Tweeënhalf jaar nadat het Mirakel van Amsterdam in 1345 heeft plaatsgevonden is de Heilige Stede al een bedevaartsoord geworden en worden er meerdere keren per week diensten gehouden ter ere van het mirakel (Caspers en Margry 2017, 31). Deze vlotte start heeft de Heilige Stede mede te danken aan de rol van aflaten. Een aflaat is 'een kwijtschelding van de straffen in het vagevuur, of van een deel ervan, die men nog moest uitboeten nadat de zonden waren vergeven' (Van Bueren 1999, 26). Bekend is dat al op 19 oktober 1346 door de wijbisschop van Utrecht aan eenieder die de Heilige Stede in de avond bezocht en een donatie achterliet een aflaat van 40 dagen werd verleend (Caspers en Margry 2017, 27).

In 1347 worden nog meer aflaten verleend aan wie de Heilige Stede op verschillende feestdagen en heiligendagen bezoekt. Daarnaast konden pelgrims aflaten verdienen als zij bijdroegen aan het onderhoud van de kapel en de Heilige Weg. Deze weg was speciaal aangelegd voor pelgrims en liep tussen Sloten en de Heilige Stede (Brugmans 1972, 147; Caspers en Margry 2017, 30). In 1378 wordt zelfs een aflaat van tien jaar verleend aan wie op vrijdag een dienst in de kapel bijwoont met gezangen (Caspers en Margry 2017, 32).

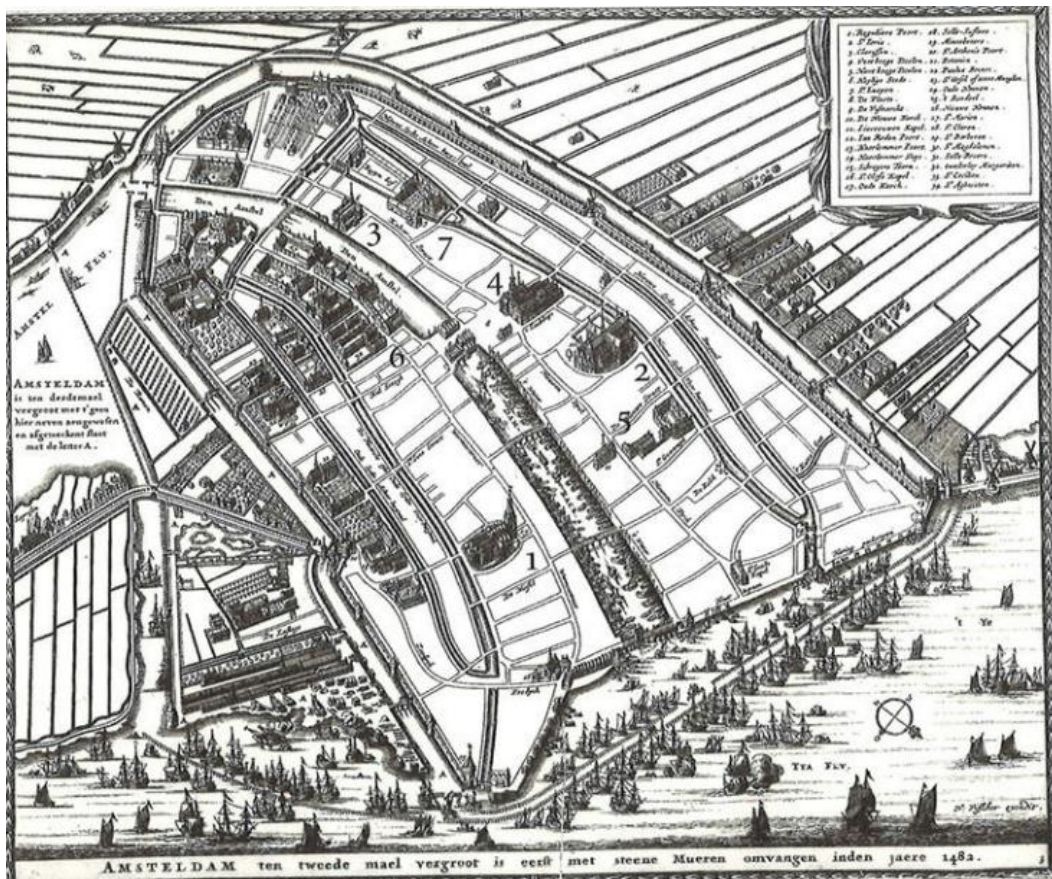
3.4 De viering van het mirakel: Sacramentsdag

De Heilige Stede is gevestigd in de Bindwijk. Dit is de naam van de toenmalige wijk waarin het wonder plaatsvond, tegenwoordig gelegen in het zuiden van de Kalverstraat (De Melker 2004, 266). Naast de pelgrims bezochten ook de Bindwijkers zelf deze kapel. Zij konden elke week een preek bijwonen en iedere morgen een mis (De Melker 2004, 268). Naast deze wekelijkse missen waren er ook verschillende liturgische feestdagen voor het hele bisdom Utrecht volgens de liturgische kalender. Hieronder viel een Sacramentsdag voor het hele bisdom, ook wel 'Sacramentsdag in de zomer' genoemd. Daarnaast kreeg Amsterdam een eigen Sacramentsdag op de eerste woensdag na 12 maart, ook wel de 'Sacramentsdag in de vasten' genoemd (Caspers en Margry 2017, 25). Jaarlijks werd op deze dag de hostie in een kristallen monstrans - zodat iedereen hem

goed kon zien - in een feestelijke processie door de stad gedragen. De aanloop van pelgrims is op deze dag altijd het grootst geweest (Caspers en Margry 2017, 50). Zeker is dat deze Sacramentsdag ter ere van het mirakel tussen 1415 en 1434 al bestond, maar mogelijk al eerder. De processie is voor het laatst gehouden op 19 maart 1578, vlak voor de Alteratie (Caspers en Margry 2017, 39; 85).

3.5 Kloosters, herbergen en gasthuizen

Pelgrims die naar Amsterdam kwamen hadden een plek nodig om te overnachten. In de vroege middeleeuwen waren kloosters hier de aangewezen plek voor, aangezien de weinige reizigers toen nog hoofdzakelijk pelgrims betroffen (Querido 1960, 10). In de Late Middeleeuwen neemt het reisverkeer toe en daarmee ook de vraag naar slaapplekken. Deze toegenomen vraag blijkt bijvoorbeeld uit de eerste herbergen die halverwege de veertiende eeuw in Amsterdam tot stand zijn gekomen. Rond 1450 zijn dit er mogelijk rond de 30 geweest, aan het begin van de zestiende eeuw is dit aantal toegenomen tot ongeveer honderd (Hell 2017, 19-21). Herbergen waren echter weggelegd voor de meer vermogende reizigers, zoals rijke kooplieden (Tang en Wigard 1994, 15). Reizigers uit een hogere klasse zoals hogere ambtenaren en wijbischoppen zochten onderdak in één van de kloosters in Amsterdam (Tang en Wigard 1994, 15). Arme reizigers, zoals pelgrims, waren aangewezen op zogeheten gasthuizen. Deze vervulden een dubbelrol: enerzijds vingen ze armen en zieken op en anderzijds boden ze passanten een slaapplek aan (Tang en Wigard 1994, 11).



Figuur 3.3. Kerken en gasthuizen in Amsterdam vóór 1578. De locaties betreffen: 1. Oude Kerk; 2. Nieuwe Kerk; 3. Heilige Stede; 4. Oude- of Sint-Elisabethgasthuis; 5. Onze Lieve Vrouwegasthuis; 6. Sint-Pietersgasthuis; 7. Sacramentsgasthuis (naar de kaart van Cornelis Anthoniszoon uit 1544 uit Vis 2002, 18).

In de Late Middeleeuwen zijn er in Amsterdam drie grote gasthuizen gesticht (fig. 3.3). De eerste, het Heilige Geest- of Sint-Elisabethgasthuis, dateert van vóór 1361 en is gelegen aan de Dam. Het tweede gasthuis is het Sint-Pietersgasthuis dat werd gesticht aan het eind van de veertiende eeuw in de Nes. Het laatste gasthuis dateert van vóór 1420 en wordt het Onze Lieve Vrouwegasthuis genoemd op de Nieuwendijk (Vis 2002, 15). Er zijn ook aanwijzingen voor een vierde gasthuis, het Sacramentsgasthuis geheten. Deze heeft zich tegenover de Heilige Stede bevonden, maar is in de loop van de zestiende eeuw weer verdwenen (De Melker 2002, 65).

Pelgrims konden overnachten in het passantenhuis van deze gasthuizen, ook wel baaierd genoemd. Het Sint-Pietersgasthuis had bijvoorbeeld een dergelijke baaierd waar passanten niet langer dan drie nachten mochten verblijven (Tang en Wigard 1994, 15). Daarnaast was het Sint-Pietersgasthuis voor die tijd erg groot en kon het onderdak bieden aan tweehonderd reizigers. Cijfers van het daadwerkelijke aantal passanten ontbreekt echter en hebben

mogelijk ook geschommeld, aangezien het tijdens de processiedagen drukker moet zijn geweest dan tijdens de rest van het jaar (Tang en Wigard 1994, 16-17). De gasthuizen waren ook niet uitsluitend bedoeld voor pelgrims, maar zij hebben hier wel hun sporen nagelaten. Er zijn namelijk verschillende religieuze insignes aangetroffen op het terrein van het Sint-Pietersgasthuis (Gawronski 2011, 21). Na de Alteratie is de rol van de baaierd in het Sint-Pietersgasthuis veranderd. In 1614 zou deze alleen nog in de winter open zijn en plek bieden aan 50 passanten. Tachtig jaar later zou deze het hele jaar open zijn en plek bieden aan dertig passanten. Daarnaast zouden dit geen reizigers meer zijn, maar hoofdzakelijk bedelaars en landlopers (Tang en Wigard 1994, 30). Dit komt overeen met het beeld dat het aantal pelgrims sterk terug is gelopen na de Alteratie, wanneer de Heilige Stede ook niet langer in de handen van de katholieken is.

3.6 Conclusie

In dit hoofdstuk is de vraag behandeld hoe Amsterdam zich in de Late Middeleeuwen heeft ontwikkeld tot bedevaartsoord. Amsterdam is in deze periode uitgegroeid tot een grote katholieke stad. De Heilige Stede, anderhalf jaar na het mirakel in 1345 gebouwd, trekt meteen pelgrims aan. Deze welvarende start heeft de Heilige Stede mede te danken aan aflaten en er zijn aanwijzingen dat er, net als in 's-Hertogenbosch, een Mirakelboek uit deze beginperiode moet zijn geweest. Daarnaast krijgt Amsterdam een eigen Sacramentsdag, wat bestaat uit een jaarlijkse feestelijke processie door de stad wat vele pelgrims trekt. Het tweede mirakel in 1452 laat de populariteit van de Heilige Stede nog verder stijgen en de nieuwe kapel wordt nog grootser gebouwd om de grote stroom pelgrims te kunnen verwelkomen. Op dat moment zijn er 3, mogelijk 4, grote gasthuizen in de stad waar pelgrims kunnen overnachten. Op meerdere vlakken is duidelijk dat de pelgrimage naar de Heilige Stede snel op gang is gekomen en dat de pelgrims tot aan de Alteratie in 1578 zijn blijven komen.

Hoofdstuk 4 - De iconografie van Amsterdamse-mirakelinsignes

In dit hoofdstuk zal de iconografie van de verschillende type Amsterdamse-mirakelinsignes worden geanalyseerd. Zoals besproken in hoofdstuk 3 heeft in 1452 het zogeheten tweede mirakel plaatsgevonden waarbij de hostie wederom ongeschonden uit het vuur is gekomen. Dit is de definitieve doorbraak geweest van de Heilige Stede. De volgende vraag staat daarom in dit hoofdstuk centraal: in hoeverre is de grootschaligheid van het tweede mirakel gereflecteerd in het type en het aantal pelgrimsinsignes? Er zal eerst een overzicht worden gegeven van de verschillende types en vervolgens zullen deze per stuk worden geanalyseerd.

4.1 Verschillende type Amsterdamse-mirakelinsignes

Op dit moment zijn er 56 Amsterdamse-mirakelinsignes bekend. Deze zijn onder te verdelen in zeven verschillende types. Van twee insignes in Kunera, met objectnummer 04630 en 04654, ontbreekt de afbeelding. De omschrijvingen geven aan dat er op het ene insigne een engel te zien is en op het andere een 'gekroonde hostiemonstrans gedragen door engelen' (www.kunera.nl). Omdat er verder geen gegevens bekend zijn zullen deze in dit hoofdstuk niet besproken worden.

Aangezien er bij de Amsterdamse insignes geen sprake is van één concrete basisiconografie, zoals het geval is bij Bossche insignes, zullen deze types stuk voor stuk worden geanalyseerd. In Kunera zijn de insignes wel voorzien van zogeheten iconclass codes. Deze codes zijn afkomstig uit de Kunstgeschiedenis en worden gebruikt om specifieke elementen mee aan te kunnen duiden. Dit classificatiesysteem wordt wereldwijd gebruikt en wordt beheerd door het RKD (www.rkd.nl). Met de code '11Q71444' wordt bijvoorbeeld een monstrans bedoeld (www.iconclass.org). Omdat dit lange en soms verschillende codes betreffen, is er in dit onderzoek voor gekozen de types met letters te ordenen. Een overzicht van alle verschillende type Amsterdamse-mirakelinsignes met de bijbehorende iconclass codes staat in tabel 4.1. Hierbij is tevens te zien dat type A dateert uit de periode vóór het tweede mirakel in 1452 en de types B, C, D, E en F daarna. Van type G is er geen gedetailleerde datering bekend.

Tabel 4.1. Overzicht van de verschillende type Amsterdamse-mirakelinsignes, het aantal exemplaren en de datering. Data samengesteld uit Kunera en uit Heilig en Profaan.

Type	Iconclass code(s)	Aantal	Aandeel in %	Datering
A	11Q73244; 11D35; 41B21; 42F1	1	1,8%	1347-1450
B	11Q71444; 11Q73242; 11Q73244; 11G; 11Q7151; 11G2; 41B2141; 48A9813	45	80%	1450-1500 / 1475- 1525
C	11Q73241; 11Q7151; 73D81; 11G2; 11Q71444; 11Q73242; 11Q73244; 48A9821; 11F42	5	9,1%	1500-1550
D	11Q7151; 41B2141	2	3,6%	1500-1550
E	<i>Geen iconclass toegekend</i>	1	1,8%	1500-1550
F	11Q71444; 11Q73242; 44B191	1	1,8%	1500-1550
G	44B194; 41B2136	1	1,8%	onbekend

4.2 Type A

Op insigne type A, te zien in figuur 4.1, is een vrouw afgebeeld die de ongeschonden hostie uit het vuur haalt. Verder is in het vuur Christus te zien aan het kruis en heeft dit type insigne een ronde omlijsting met drie gotische torentjes (www.kunera.nl). Deze iconografie is een duidelijke verwijzing naar het mirakel in het jaar 1345.



Figuur 4.1. Type A, Amsterdamse insigne met een beeltenis van het mirakel in 1345 (Van Beuningen *et al.* 2001, 366).

De datering van deze insigne wordt in Kunera en in Heilig en Profaan 2 geschat tussen 1475 en 1524. Waar deze datering op is gebaseerd is onduidelijk. Er zijn echter aanwijzingen dat deze insigne ouder is. In het opgravingsrapport van de gemeente Amsterdam wordt deze insigne gedateerd op 1400-1450 en wordt deze omschreven als het oudst bekende Amsterdamse-mirakelinsigne (Gawronski en Veerkamp 2007, 7). Het insigne is gevonden in 'de ophogingslagen van het Sint-Pietersgasthuis tussen Nes en Rokin uit de eerste helft van de 15e eeuw' (De Melker 2004, 267).

Deze vroege datering wordt bevestigd met de typerende iconografie dat een directe verwijzing is naar het mirakel in 1345. Deze insigne moet dus vóór 1452 zijn gemaakt. Type B zal laten zien dat er een nieuwe iconografie is ontstaan na het tweede mirakel in 1452. Er zijn tot dusver geen andere insignes aangetroffen met een specifieke iconografie dat uitsluitend verwijst naar de gebeurtenis in 1345. Daarnaast is er ook maar één exemplaar bekend van dit type. De 'nieuwe' datering van type A kan daarom worden geschat tussen 1347 (wanneer de bedevaart op gang komt) en 1450.

4.3 Type B

In figuur 4.2 is type B te zien, waar 80% van alle Amsterdamse-mirakelinsignes uit bestaat. Ze worden gedateerd tussen 1450-1500 en 1475-1525 (www.kunera.nl). Van twee van deze exemplaren is bekend dat ze zijn gevonden

in de buurt van het Onze Lieve Vrouwegasthuis en van vier dat ze zijn aangetroffen rondom het Sint-Pietersgasthuis (De Melker 2004, 267).

In deze rechthoekige insigne zijn twee engelen afgebeeld die samen een hostiemonstrans dragen. Deze iconografie correspondeert met het tweede mirakel van Amsterdam, waarbij de monstrans met hostie ongeschonden uit het vuur is gekomen (Caspers en Margry 2017, 41-42). Ook de datering van dit type komt overeen met dat van het tweede mirakel in 1452. Dit is in lijn met de verklaring door Hens *et al.* dat bedevaartsoorden aan modegrillen onderhevig zijn geweest (1978, 44). Algemeen wordt aangenomen dat het Tweede Mirakel de definitieve doorbraak is van de Heilige Stede (Caspers en Margry 2017, 41). Dit type insigne bevestigt dit, zowel op basis van de iconografie als het aantal. Overigens moet deze insigne niet worden verward met insignes uit Blomberg, deze lijken namelijk erg op elkaar (Van Beuningen *et al.* 2012, 246).



Figuur 4.2. Type B, Amsterdamse insigne met de voorstelling van een hostiemonstrans gedragen door engelen (Van Beuningen en Koldewij 1993, 142).

4.4 Type C

Insigne type C is een spiegelinsigne, in figuur 4.3 is deze hartvormig maar deze kunnen ook ovaal zijn. Er zijn vijf verschillende exemplaren bekend, alle in Kunera en in Heilig en Profaan gedateerd op de eerste helft van de zestiende eeuw. Het insigne in figuur 4.3 is aangetroffen in Graft, Noord-Holland (Van Asperen *et al.* 2018, 167).

Op beide zijden is een beeltenis te zien met twee engelen die een kelk met hostie dragen. Dit komt overeen met de iconografie van type B en kan daardoor worden geïnterpreteerd als een verwijzing naar het tweede mirakel. Op alle vijf bekende exemplaren heeft in ieder geval één zijde dit tafereel, maar de

achterzijde kan ook twee engelen met een crucifix afbeelden of een beeld van Maria met kind (Van Asperen *et al.* 2018, 167; Van Beuningen *et al.* 2001, 366).



Figuur 4.3. Type C, de voor- en achterzijde van een Amsterdams spiegelinsigne (Van Beuningen *et al.* 2012, 245).

Spiegelinsignes bestaan uit twee helften met daartussen een glasplaatje. De functie hiervan is om het insigne op een relik te richten waardoor de kracht van het relik in het glasplaatje wordt opgevangen. Vervolgens kan deze bij thuiskomst op bijvoorbeeld etenswaar worden gericht, waardoor de kracht hierop wordt overgedragen. Vandaar de term 'spiegelinsigne' (Koldewey 1993, 59; Van 't Hof 2014a).

Spiegelinsignes zijn voor het eerst geïntroduceerd in Aken in de eerste helft van de 15e eeuw en zijn ook in Amsterdam aangetroffen. Waarschijnlijk hebben Amsterdamse insignemakers deze trend overgenomen. Sommige spiegelinsignes uit Aken hebben namelijk een vergelijkbare weergave van twee figuren die een relik ophouden, zoals in figuur 4.3 (Van Asperen *et al.* 2018, 167).

In Aken zijn de spiegelinsignes ontwikkeld om de grote toestroom van pelgrims op te kunnen vangen. Het werd te druk bij de relieken, waarna deze hoger in de kerk of kapel werden geplaatst. Hierdoor konden pelgrims deze niet meer aanraken met hun insignes zoals ze voorheen deden. Door middel van spiegelinsignes konden zij alsnog de kracht van het relik 'vangen' (Van 't Hof 2014a). Het feit dat Amsterdam tussen 1500 en 1550 ook spiegelinsignes op de markt heeft gebracht wijst er daarom op dat de populariteit van de Heilige Stede in de eerste helft van de zestiende eeuw is blijven stijgen.

4.5 Type D en type E

Type D, te zien in figuur 4.4, toont een schouw met mogelijk een hostie. Deze insigne is aangetroffen in gestorte grond in Amsterdam (Van Asperen *et al.* 2018, 182). Er is een tweede insigne van dit type, eveneens in Amsterdam aangetroffen, in Kunera opgenomen. Van beide insignes ligt de datering tussen 1500 en 1550.



Figuur 4.4. Type D, mogelijk Amsterdamse insigne met een beeltenis van een schouw met mogelijke hostie (Van Asperen *et al.* 2018, 182).

Er is nog een andere variant met de iconografie van een schouw gevonden, namelijk type E in figuur 4.5. Dit exemplaar is in Hoorn aangetroffen en dateert tussen 1500 en 1550. In Van Asperen *et al.* (2018, 181) wordt deze insigne niet met volledige zekerheid aan Amsterdam toegeschreven. In Hoorn zijn er echter drie insignes van type B gevonden, waardoor er gesteld kan worden dat inwoners uit Hoorn de Heilige Stede met zekerheid hebben bezocht. Het is daarom aannemelijk dat dit type inderdaad naar de schouw in de Heilige Stede verwijst. Tevens komt ook de datering van dit type insigne overeen met type D.



Figuur 4.5. Type E, gedetailleerde variant van mogelijk Amsterdams insigne met een schouw met hostie (uit Van Asperen *et al.* 2018, 182).

Dat de schouw een belangrijke rol is blijven spelen bij de devotie omtrent het Amsterdamse mirakel gedurende de Late Middeleeuwen staat vast. In de Heilige Stede was namelijk een zogeheten 'Heilige Hoek', waar de originele haard waarin het mirakel van 1345 had plaatsgevonden stond en hier tot in de zeventiende eeuw is gebleven (Caspers en Margry 2017, 43; De Groot 1945, 13). Dit houdt tevens verband met de relatief late datering (1500-1550) van type D en E, de haard is immers nog lang zichtbaar geweest in de Heilige Stede. Dit komt tevens overeen met de iconografie Bossche insignes, waarop elementen zijn weergegeven die daadwerkelijk in de kapel hebben bestaan (zie hoofdstuk 2).

4.6 Type F

De iconografie van type F, weergegeven in figuur 4.6, wordt gekenmerkt door een monstrans dat wordt gedragen door engelen. Dit is net als bij type B en C een verwijzing naar het tweede mirakel. Daarnaast is er een ander element aan toegevoegd, namelijk een kroon, wat tot nog toe verder niet is aangetroffen in de iconografie van Amsterdamse insignes. In Heilig en Profaan 1 heeft men nog niet met zekerheid vast kunnen stellen of deze insigne afkomstig is uit Amsterdam, dit is echter in Kunera inmiddels wel bevestigd (www.kunera.nl). De datering ligt tussen 1500 en 1550. Van dit type is alleen dit exemplaar bekend dat is opgegraven in Amsterdam (Van Beuningen en Koldeweij 1993, 147).



Figuur 4.6. Type F, Amsterdamse insigne met weergave van hostiemonstrans gedragen door engelen en beugelkroon (Van Beuningen en Koldewij 1993, 147).

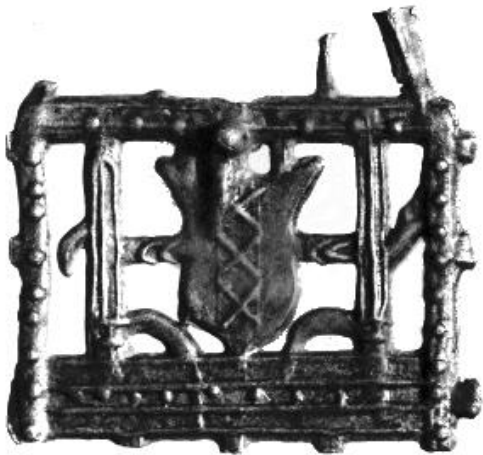
De kroon in dit insigne komt overeen met de Keizerskroon boven het wapen van Amsterdam in figuur 4.7. De oorsprong van deze kroon heeft te maken met een wonder. Keizer Maximiliaan werd tijdens zijn bezoek aan Den Haag in 1482 ernstig ziek. Hij bad tot god om hem beter te maken, in ruil daarvoor zou hij de Heilige Stede gaan bezoeken. Maximiliaan werd inderdaad beter en bezocht in 1484 de Heilige Stede. Als dank mag Amsterdam vanaf 1493 de Keizerskroon boven haar stadswapen dragen (Van 't Hof 2014b). Daarnaast is het aannemelijk dat een keizer zoals Maximiliaan de populariteit van de Heilige Stede nog verder heeft doen toenemen. Ook de datering van dit insigne komt overeen met de datering van deze gebeurtenis, waardoor gesteld kan worden dat de kroon uit type F een directe verwijzing is naar de keizerskroon van Maximiliaan.



Figuur 4.7. Type F, het wapen van Amsterdam met de keizerskroon en drie Andreaskruizen (Reeser 2019).

4.7 Type G

Het laatste type insigne, type G, is weergegeven in figuur 4.8. Er is geen gedetailleerde datering bekend, daarom staat er in Kunera 1000-1599. Hij is opgegraven in Amsterdam (www.kunera.nl).



Figuur 4.8. Type G, Amsterdams insigne met wapen en Andreaskruizen tussen haardijzers (www.kunera.nl, objectnr. 04657).

In dit insigne is het wapenschild van Amsterdam afgebeeld met de drie kenmerkende Andreaskruizen zoals te zien in figuur 4.7 (Reeser 2019). Het wapen wordt omgeven door haardijzers (www.kunera.nl). Aangezien de haard vanaf het eerste mirakel tot aan de Alteratie in de Heilige Stede van belang is

geweest, kan de datering niet nauwkeuriger worden geschat dan tussen 1347 en 1599. Verder is er tot nu toe weinig over dit type insigne bekend, wellicht wordt deze nog gepubliceerd in een toekomstig deel van Heilig en Profaan.

4.8 Conclusie

In dit hoofdstuk is getracht antwoord te geven op de vraag in hoeverre de grootschaligheid van het tweede mirakel is gereflecteerd in het type en het aantal pelgrimsinsignes. Er is slechts één type, type A, dat dateert uit de periode vóór het tweede mirakel in 1452. De overige insignes dateren uit de periode ná het tweede mirakel. Type B komt het vaakst voor, 80% van het totaal aantal bekende Amsterdamse-mirakelinsignes valt onder dit type. De datering van dit type wordt geschat tussen 1450-1500 en 1475-1525. Dit correspondeert met de datering van het tweede mirakel. Ook de iconografie bevat een directe verwijzing naar het tweede mirakel. De enorme toename in populariteit van de Heilige Stede na het tweede mirakel wordt hiermee bevestigd. Op basis van de vijf aanwezige spiegelinsignes kan worden gesteld dat de trend van de toename in populariteit in de eerste helft van de zestiende eeuw wordt doorgezet. Mogelijk heeft de wonderbaarlijke genezing van Maximiliaan in 1482 hieraan bijgedragen. In de eerste helft van de zestiende eeuw komen er namelijk naast type B nog vier andere types bij. Aangezien pelgrimsinsignes en masse werden geproduceerd wijst dit op een consistente dan wel stijgende vraag naar Amsterdamse insignes in de laatste periode.

Hoofdstuk 5 - De verspreidingspatronen van Amsterdamse-mirakelinsignes en religieuze insignes gevonden in de Amsterdamse bodem

In dit hoofdstuk worden de verspreidingspatronen van de groep 'Amsterdamse-mirakelinsignes' en de groep 'religieuze insignes gevonden in de Amsterdamse bodem' in kaart gebracht en geanalyseerd. Eerst volgen enkele opmerkingen bij de dataset. Vervolgens zal de eerste groep, de Amsterdamse-mirakelinsignes, aan bod komen. Daarna volgt de groep van de religieuze insignes die zijn gevonden in de Amsterdamse bodem. Hierbij wordt ook ingegaan op de specifieke vindplaatsen in Amsterdam en de mogelijke rol van strafbedevaarten. De vraag die in dit hoofdstuk centraal zal staan luidt: wat zeggen de verspreidingspatronen van pelgrimsinsignes over de Heilige Stede en de Amsterdamse bevolking?

5.1 Enkele kanttekeningen bij de samenstelling van de dataset

In totaal staan er in Kunera op dit moment 356 religieuze insignes die zijn gevonden in de Amsterdamse bodem (www.kunera.nl). Sommige insignes zijn echter twee of zelfs vier keer opgenomen. Dit komt doordat het de voor- en achterkant betreft en bij één exemplaar beiden zijkanten. Door deze dubbele exemplaren eruit te filteren blijven er 312 insignes over (bijlage 2). In dit aantal zijn ook 4 ampullen meegerekend. Daarnaast is gebleken dat vijf Amsterdamse-mirakelinsignes alleen in Heilig en Profaan zijn opgenomen en niet in Kunera. Deze vijf exemplaren zijn in dit onderzoek wel meegeteld. Voor de groep 'religieuze insignes gevonden in Amsterdamse bodem' is alleen de data uit Kunera gebruikt. Verder worden er in Kunera geen data genoemd waarop de insignes zijn ingevoerd in de database. Hierdoor is dus helaas niet te achterhalen welke exemplaren wellicht al bij de start van de database in 1998 of misschien juist recent zijn toegevoegd. Dit kan toekomstig onderzoek bemoeilijken, omdat een duidelijk overzicht van wijzigingen en nieuw toegevoegde insignes mist.

5.2 Verspreidingspatroon van Amsterdamse-mirakelinsignes

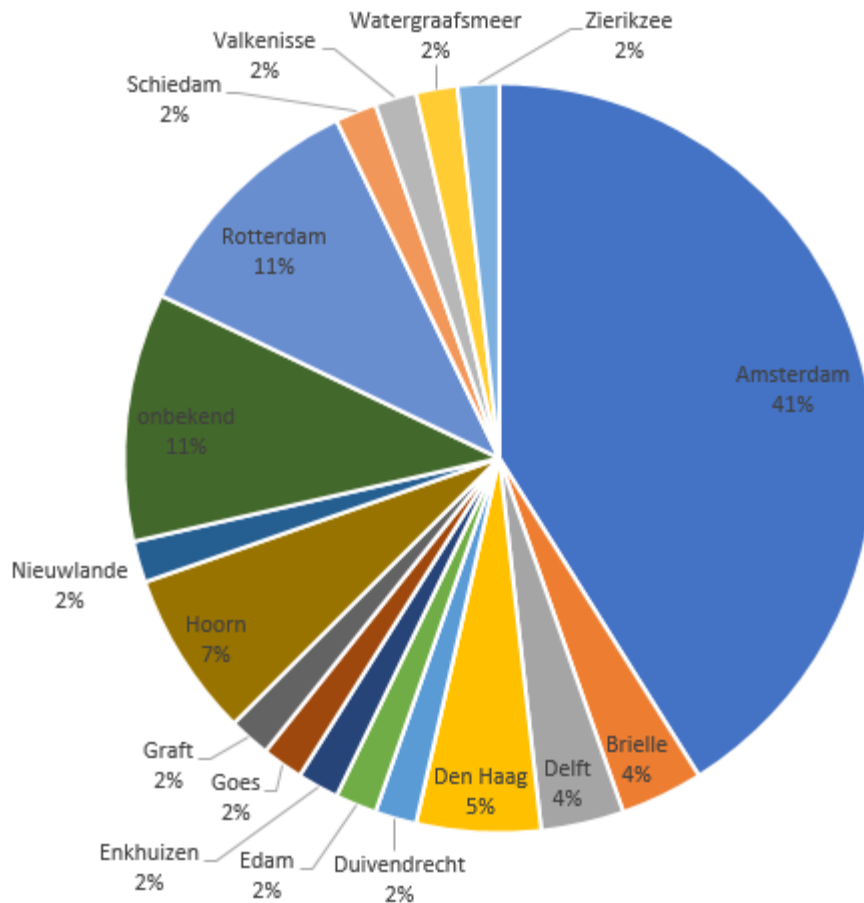
Zoals reeds besproken in hoofdstuk 4 zijn er op dit moment 56 insignes bekend met een iconografie die verwijst naar het Mirakel van Amsterdam. Tot dusver zijn er geen religieuze ampullen gerelateerd aan de Heilige Stede aangetroffen. Wel is bekend dat er geneeskrachtige as werd uitgedeeld uit de haard uit de Heilige Stede (Caspers en Margry 2017, 44). Mogelijk werd deze as in ampullen

verkocht, aangezien ampullen werden gevuld met een heilige materie (Boertjes 2001, 79). Hier is echter (nog) geen bewijs voor gevonden.



Figuur 5.1. Schermafbeelding van de kaart met alle bekende vindplaatsen van Amsterdamse-Mirakelinsignes (www.kunera.nl).

Van deze 56 insignes is van 6 insignes de vindplaats niet bekend. Een kaart met alle vindplaatsen is te zien in figuur 5.1. Hieruit blijkt dat alle insignes binnen de huidige Nederlandse landsgrenzen zijn aangetroffen en in het westelijke deel van het land. In figuur 5.2 is de hoeveelheid Amsterdamse-mirakelinsignes per vindplaats te zien. In Amsterdam zelf zijn veruit de meeste insignes aangetroffen, gevolgd door Rotterdam en Hoorn. Hoorn is zelf ook een bedevaartsoord geweest op regionale schaal, er is tot dusver één insigne aangetroffen die gerelateerd is aan Hoorn. Deze is gevonden in Amsterdam (Graas *n.d.*).



Figuur 5.2. Het percentage insignes per vindplaats op basis van de 56 bekende Amsterdamse-mirakelinsignes.

Op basis van de grafiek in figuur 5.2 is tabel 5.1 gemaakt met de afstanden hemelsbreed in kilometer tussen deze vindplaatsen en Amsterdam. Op deze manier worden de afgelegde afstanden door pelgrims overzichtelijk gemaakt.

Tabel 5.1. Overzicht vindplaatsen van Amsterdamse insignes en de afstand van deze plaatsen tot Amsterdam hemelsbreed in kilometers. Afstanden berekend via <https://nl.distance.to>.

Vindplaats	Aantal insignes	Afstand tot Amsterdam (km)
Amsterdam	23	0
Watergraafsmeer	1	4
Duivendrecht	1	6
Edam	1	19
Graft	1	21

Hoorn	4	32
Enkhuizen	1	47
Den Haag	3	52
Delft	2	55
Rotterdam	6	57
Schiedam	1	61
Brielle	2	72
Zierikzee	1	104
Nieuwlande	1	117
Goes	1	119
Valkenisse	1	119
onbekend	6	
Eindtotaal	56	

Uit tabel 5.1 blijkt dat de reikwijdte van de Heilige Stede aan de hand van de aangetroffen Amsterdamse-mirakelinsignes een straal van ongeveer 120 kilometer heeft gehad. Op basis hiervan kan gesteld worden dat de Heilige Stede voornamelijk een regionaal karakter heeft gehad. Het is bekend dat bijvoorbeeld Hoorn ook een bedevaartsoord is geweest met een regionaal karakter (Graas *n.d.*). Er is echter maar één insigne bekend dat gerelateerd is aan het bedevaartsoord in Hoorn (www.kunera.nl). In vergelijking met de 56 bekende Amsterdamse-mirakelinsignes kan daardoor worden gesteld dat de Heilige Stede op regionale schaal van veel bekendheid heeft genoten.

Aan de hand van de afstanden in tabel 5.1 zijn in tabel 5.2 de afstanden gecategoriseerd in stappen van 25 kilometer. Hieruit is af te leiden dat het grootste deel van de Amsterdamse insignes binnen een straal van 25 kilometer is gevonden, namelijk 54%. Dit bevestigt het regionale karakter van de Heilige Stede. Opvallend is dat er geen insignes in de categorie 75-100 kilometer zijn gevonden, maar vervolgens wel 4 exemplaren in de categorie van meer dan 100 kilometer.

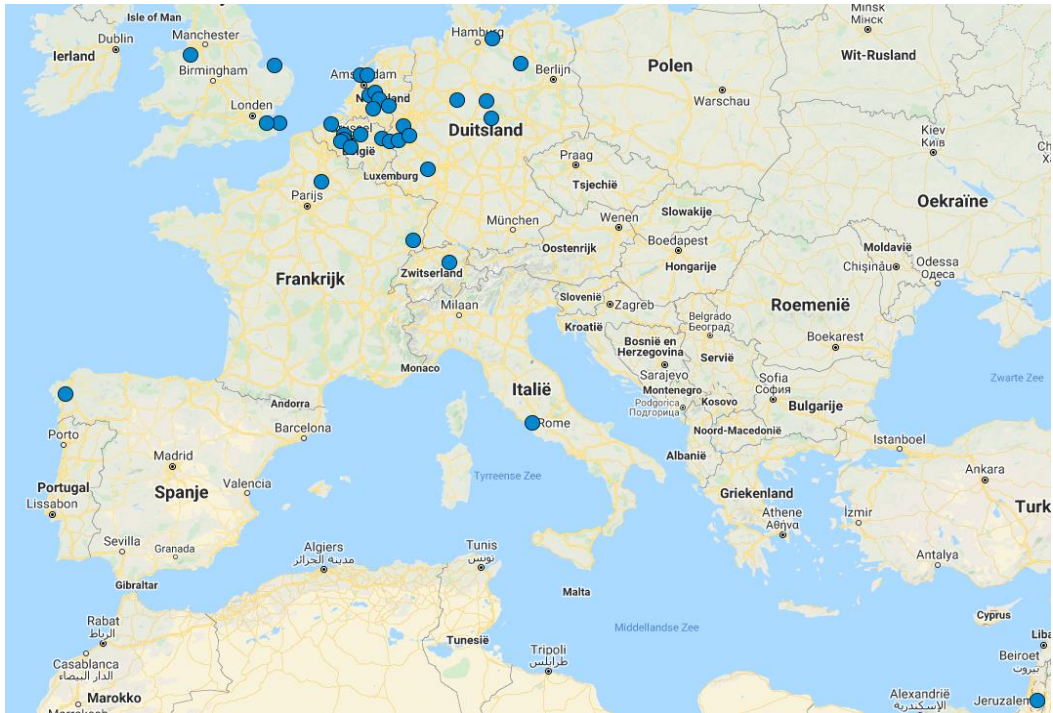
Tabel 5.2. Overzicht van het aantal gevonden Amsterdamse-mirakelinsignes onderverdeeld in 5 categorieën op basis van afstand tot Amsterdam.

Afstand tot Amsterdam	Aantal insignes	Aantal in % van totaal
0-25 kilometer	27	54%
25-50 kilometer	5	10%
50-75 kilometer	14	28%
75-100 kilometer	0	0
>100 kilometer	4	8%

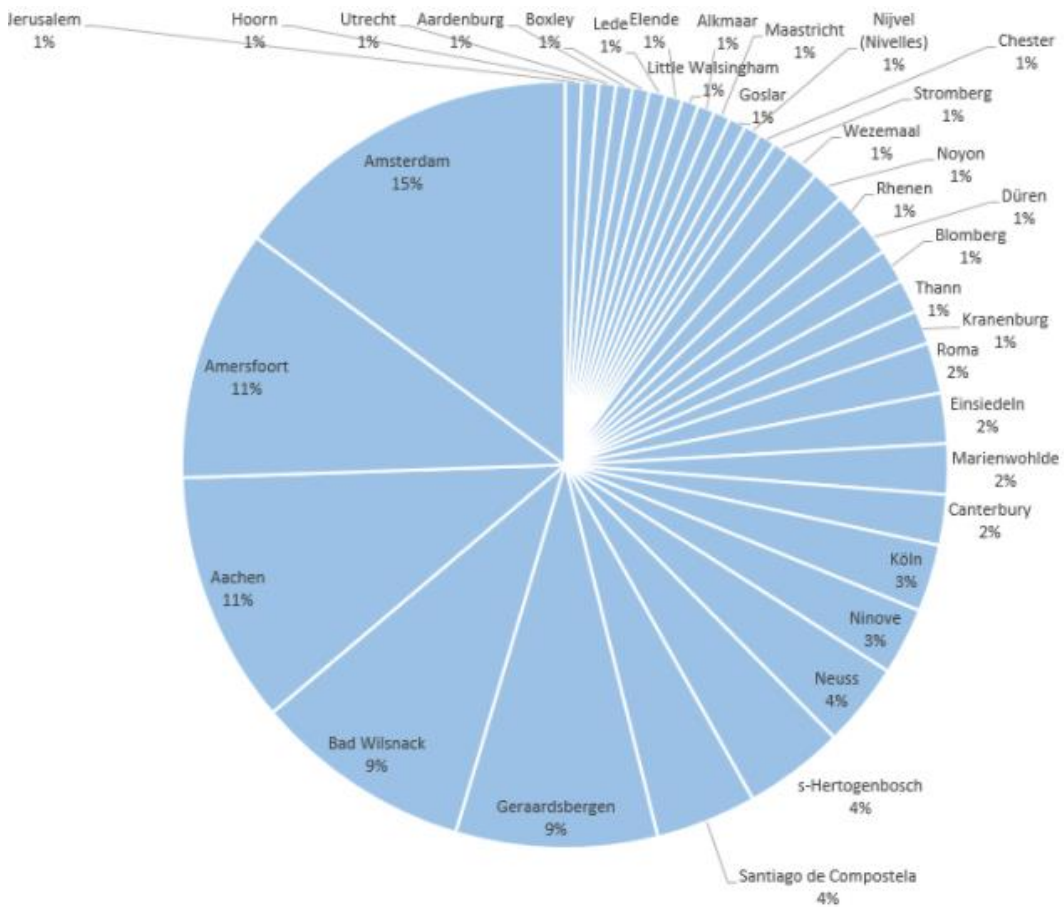
5.3 Verspreidingspatroon van religieuze insignes gevonden in de Amsterdamse bodem

Tot dusver is voornamelijk de groep pelgrimsinsignes behandeld die gerelateerd zijn aan de Heilige Stede en in Amsterdam zijn verkocht. In de Amsterdamse bodem zijn echter ook vele insignes aangetroffen die afkomstig zijn uit andere bedevaartsoorden. Deze insignes kunnen in de Amsterdamse bodem terecht zijn gekomen door bedevaarten afgelegd door de Amsterdammers zelf. Hier moet echter, net als bij het onderzoek naar 's-Hertogenbosch in hoofdstuk 2, ook rekening worden gehouden met pelgrims die insignes kunnen zijn verloren terwijl zij op doortocht waren (Kruip 2010, 15).

Zoals eerder vermeldt bestaat deze groep uit 312 religieuze insignes, hierin zijn ook de 23 Amsterdamse-mirakelinsignes meegenomen die in de Amsterdamse bodem zijn gevonden (tabel 5.1). Van 171 exemplaren is de herkomst (nog) niet achterhaald, dit betreffen onder andere algemene devotionele insignes. Net als in het onderzoek naar insignes die zijn opgegraven in 's-Hertogenbosch zullen deze in de verspreidingspatronen niet kunnen worden meegenomen. Van de overige 141 exemplaren staat een kaart met deze herkomstplaatsen in figuur 5.3.



Figuur 5.3. Kaart met de herkomstplaatsen van 141 religieuze insignes die zijn gevonden in de Amsterdamse bodem, kaart gemaakt via google.com/maps.



Figuur 5.4. Het percentage insignes per herkomstplaats op basis van 141 religieuze insignes gevonden in de Amsterdamse bodem.

In figuur 5.4 is een grafiek te zien met het percentage insignes per herkomstplaats. Hierin zijn de insignes uit Amsterdam zelf, uit Aken, Amersfoort, Bad Wilsnack en Geraardsbergen het meest vertegenwoordigd. Opvallend is het hoge aantal insignes uit Amsterdam zelf. Dit wijkt erg af van het beeld in 's-Hertogenbosch en andere steden. Mogelijk zijn de Amsterdamse insignes niet uitsluitend door pelgrims gekocht, maar ook door de Amsterdammers zelf.

Daarnaast zijn, zoals besproken in hoofdstuk 4, de Amsterdamse spiegelinsignes (type C) op die uit Aken geïnspireerd. Het relatief hoge aantal insignes afkomstig uit Aken die in de Amsterdamse bodem zijn gevonden bevestigen dat deze inderdaad bekend zijn geweest in Amsterdam.

Verder kunnen, net als bij de groep Amsterdamse-mirakelinsignes, de afstanden tussen Amsterdam en de herkomstplaats van de insignes in kaart worden gebracht. Een overzicht van deze afstanden staat in tabel 5.3. Op basis van deze afstanden kan gesteld worden dat Amsterdammers bereid waren om verdere afstanden af te leggen dan pelgrims die de Heilige Stede kwamen bezoeken. De reikwijdte in het verspreidingspatroon van de religieuze insignes gevonden in de Amsterdamse bodem is namelijk vele malen groter dan die van de Amsterdamse-mirakelinsignes.

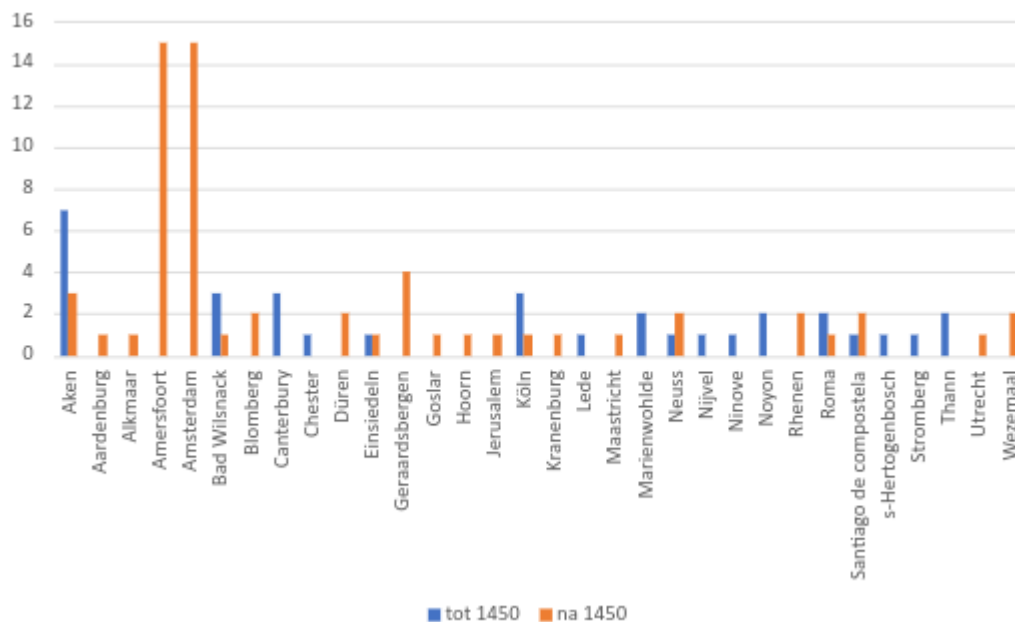
Tabel 5.3. Overzicht van de herkomstplaatsen van religieuze insignes en ampullen die in Amsterdam zijn gevonden met het aantal en de afstand van deze plaatsen tot Amsterdam hemelsbreed in kilometers. Afstanden berekend via <https://nl.distance.to>.

Herkomstplaats	Aantal insignes	Afstand tot Amsterdam
Amsterdam	21	0
Alkmaar	1	30
Hoorn	1	32
Utrecht	1	35
Amersfoort	15	42
Rhenen	2	65
's-Hertogenbosch	6	80
Kranenburg	2	100
Aardenburg	1	158
Wezemaal	2	159
Lede	1	168

Maastricht	1	178
Neuss	5	180
Ninove	4	182
Geraardsbergen	12	191
Aachen	15	196
Nijvel (Nivelles)	1	201
Düren	2	206
Köln	4	214
Little Walsingham	1	277
Canterbury	3	289
Blomberg	2	291
Boxley	1	322
Stromberg	1	336
Noyon	2	338
Goslar	1	381
Elende	1	407
Marienwohlde	3	413
Bad Wilsnack	13	480
Chester	1	531
Thann	2	531
Einsiedeln	3	646
Roma	3	1299
Santiago de Compostela	6	1453
Jerusalem	1	3348
onbekend	171	
Eindtotaal	312	

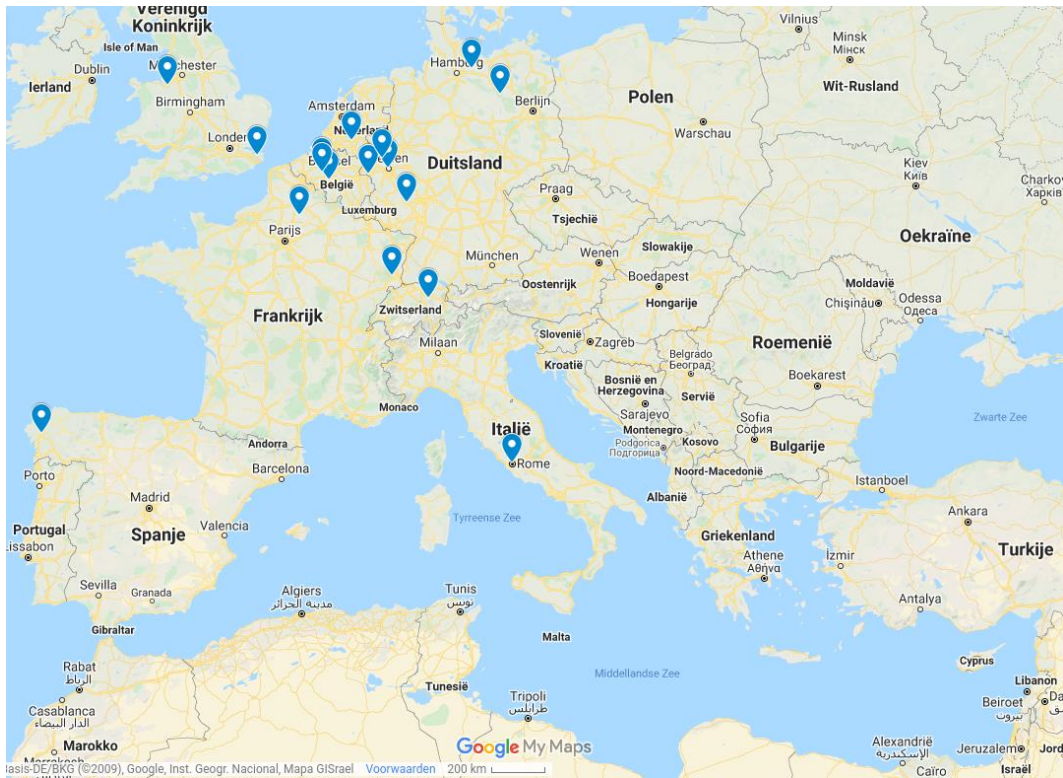
5.4 Verspreidingspatroon van religieuze insignes gevonden in de Amsterdamse bodem op basis van dateringen

Op basis van de groep met 141 religieuze insignes die zijn gevonden in de Amsterdamse bodem en waarvan de herkomst bekend is kunnen de dateringen vergeleken worden zoals deze staan beschreven in Kunera. Hierbij zijn er twee groepen gevormd, een groep met een datering tot 1450 en een groep dat dateert na 1450. De insignes waarvan de datering overlapt met deze grens, bijvoorbeeld 1000-1600 en 1425-1475, zijn weggelaten. Het aantal religieuze insignes is daardoor teruggebracht van 141 tot 94. Een weergave hiervan is te zien in figuur 5.5.

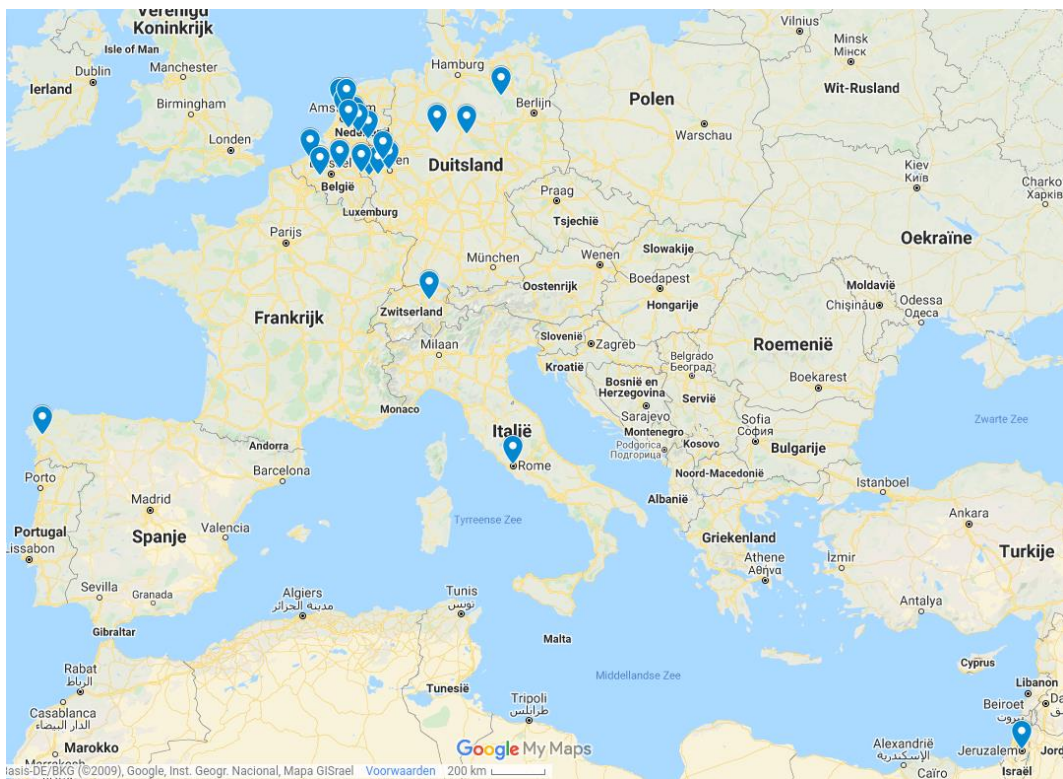


Figuur 5.5. Overzicht van het aantal insignes per herkomstplaats op basis van 94 religieuze insignes die zijn gevonden in de Amsterdamse bodem. Onderverdeeld in twee groepen: datering tot 1450 (blauw) en na 1450 (oranje).

Uit figuur 5.5 valt op dat tot 1450 de insignes uit Aken het meest voorkomen. Uit de periode ná 1450 zijn dit de insignes gerelateerd aan de Heilige Stede en insignes afkomstig uit Amersfoort. Het relatief hoge aantal insignes uit Amersfoort is niet geheel onverwachts. Hier vond namelijk in 1444 een wonder plaats waardoor Amersfoort al snel een populair en druk bezocht bedevaartsoord werd (Thiers *n.d.*). Ook in Amsterdam blijkt dit dus een populaire bestemming voor pelgrims te zijn geweest.



Figuur 5.6. Overzicht van de herkomstplaatsen van de religieuze insignes gevonden in de Amsterdamse bodem en dateren vóór 1450, kaart gemaakt via google.com/maps.



Figuur 5.7. Overzicht van de herkomstplaatsen van de religieuze insignes gevonden in de Amsterdamse bodem en dateren ná 1450, kaart gemaakt via google.com/maps.

De gegevens uit figuur 5.4 zijn in kaart gebracht in figuur 5.6 en 5.7. Op basis van deze data kan worden gesteld dat de bestemmingen van bedevaarten vanuit Amsterdam in de Late Middeleeuwen niet constant zijn gebleven. Wat opvalt is dat er na 1450 geen bedevaartsoorden in het huidige Verenigd Koninkrijk meer lijken te zijn bezocht. Daarnaast is het patroon van bedevaartsoorden die zijn bezocht vóór 1450 verspreid over West-Europa en liggen de bestemmingen wat verder uit elkaar in vergelijking met de situatie ná 1450. Dan concentreert een groot deel van de bezochte bedevaartsoorden zich tot de huidige Nederlandse staatsgrenzen en een aantal locaties vlak over de grens in België en Duitsland. Deze concentratie is te verklaren met de toename in bedevaartsoorden in de Nederlanden vanaf de dertiende eeuw. Tot dat moment was het bezoeken van verre bedevaartsoorden namelijk vooral weggelegd voor rijke leken, vorsten of geestelijken (Van Eijnatten en van Lieburg 2006, 115). Maar: 'met de bevolkingsgroei, de verstedelijking en de intensivering van de collectieve vroomheid groeide de behoefte aan een dichter netwerk van vereringscentra en van plaatsen waar goddelijke krachten werkzaam leken te zijn' (Van Eijnatten en Van Lieburg 2006, 115). Dit verklaart waarom er ná 1450 vooral bedevaartsoorden zijn bezocht op relatief kleine afstand van Amsterdam en de populariteit van bedevaartsoorden in het huidige Verenigd Koninkrijk in die periode lijkt te zijn verdwenen. De grote klassieke bedevaartsoorden, zoals Rome en Santiago de Compostela, hebben hun populariteit wel behouden, maar zullen dus minder populair zijn geweest onder het grootste deel van de bevolking.

5.5 Vindplaatsen in Amsterdam

Een deel van de 312 religieuze insignes die zijn gevonden in de Amsterdamse bodem komen uit de collectie genaamd 'Amsterdam, Bureau Monumenten & Archeologie' (zie bijlage 2). Het eerste deel van het inventarisnummer verwijst naar de zogeheten 'topocode' van specifieke locaties in Amsterdam. Aan de hand van deze codes kan achterhaald worden waar de religieuze insignes precies zijn gevonden. Voor exemplaren uit 'Langbroek, collectie Familie Van Beuningen' is de exacte vindplaats vooralsnog niet te achterhalen, omdat hier geen topocodes bij vermeld staan.

De Gemeente Amsterdam heeft een interactieve website genaamd 'Archeologische vindplaatsen en historische kaarten en bebouwing' (www.maps.amsterdam.nl). Op deze website zijn de locaties aan de hand van de topocodes uit bijlage 2 voor een deel terug te vinden. Ook in het boek van R.

Jayasena (2020) is een deel van de topocodes opgenomen. Tevens worden ook in verschillende Amsterdamse Archeologische Rapporten topocodes benoemd.

Een aantal topocodes komen meerdere malen in bijlage 2 voor. Er zijn bijvoorbeeld 30 insignes met de topocode ROK1. Deze topocode verwijst naar de locatie aan het Rokin waar het Sint-Pietersgasthuis was gevestigd (De Melker 2004, 267). Van deze locatie is bekend dat hier pelgrims konden overnachten (zie hoofdstuk 3). Daarnaast hebben 24 insignes de topocode NZK5, wat verwijst naar een voormalige waterbodem bij de Nieuwezijds Kolk (www.maps.amsterdam.nl). Bij NZD1, wat staat voor de Noord/Zuidlijn Damrak, zijn 9 insignes opgegraven (Jayasena 2020, 246). Deze locatie ligt in de voormalige rivierbedding van de Amstel (www.belowthesurface.amsterdam/nl). Ook de topocodes OL, OZK en PH1 verwijzen naar (voormalige) waterbodems (www.maps.amsterdam.nl).

5.6 De mogelijke rol van strafbedevaarten

In rivierbeddingen worden metalen objecten, zoals insignes en ampullen, goed geconserveerd (Janssen 2007, 107). Het is echter onduidelijk waarom deze objecten hier terecht zijn gekomen. In rivierbeddingen door heel West-Europa worden grote aantallen insignes aangetroffen. Een mogelijke verklaring hiervoor is dat het werpen van insignes in een rivier onderdeel is geweest van een bepaald ritueel (Janssen 2007, 107). Een andere verklaring is dat pelgrimsinsignes bij thuiskomst in de rivier werden geworpen wanneer een strafbedevaart voltooid was, om te voorkomen dat ze werden doorverkocht (Verster 1954, 42). In 's-Hertogenbosch zijn voorbeelden bekend van insignes die doelbewust zijn verfrommeld (Janssen 2007, 107). Dit fenomeen komt vaker voor en ondersteunt de redenering dat men wilde voorkomen dat de insignes na een strafbedevaart verhandeld zouden worden (Rębkowski 2013, 48-49).

Gezien er ook insignes in Amsterdamse (voormalige) waterbodems zijn aangetroffen kan via deze redenering gesteld worden dat deze afkomstig zijn van voltooide strafbedevaarten. Van Amsterdam is bekend dat er in ieder geval tussen 1492 en 1549 in totaal 54 strafbedevaarten zijn opgelegd (Baart *et al.* 1977, 389). De gevonden insignes uit (voormalige) waterbodems bevestigen dit volgens deze redenering.

Amsterdam is overigens zelf geen populaire bestemming geweest voor strafbedevaarten vanuit andere steden. Uit het onderzoek van Van Herwaarden (1978) blijkt één keer een strafbedevaart naar de Heilige Stede in Gouda te zijn opgelegd en 9 keer vanuit Leiden (Van Herwaarden 1978, 727-728). Ook van

Rotterdam is bekend dat er één keer een strafbedevaart naar de Heilige Stede in Amsterdam is opgelegd (Van Herwaarden 1978, 290).

5.7 Conclusie

In dit hoofdstuk is antwoord gegeven op de vraag wat de verspreidingspatronen van pelgrimsinsignes over de Heilige Stede en de Amsterdamse bevolking zeggen. De verspreiding van de Amsterdamse-mirakelinsignes toont aan dat de Heilige Stede een regionaal karakter heeft gehad en binnen een straal van ongeveer 120 kilometer van veel bekendheid heeft genoten. Op basis van de herkomst van religieuze insignes die zijn gevonden in de Amsterdamse bodem kan worden geconcludeerd dat de Amsterdammers juist bereid waren om verdere afstanden af te leggen. Dit patroon is echter niet constant gebleven. In de periode vóór 1450 zijn bedevaartsoorden verspreid over West-Europa bezocht. Na 1450 bezocht de Amsterdammer vooral bedevaartsoorden binnen de huidige Nederlandse landsgrenzen of net daarbuiten. Dit komt overeen met het beeld dat vanaf de dertiende eeuw het aantal bedevaartsoorden in de Nederlanden is toegenomen. Dit gebeurde naar aanleiding van de toegenomen behoefte naar een dichter netwerk van vereringscentra op geringe afstand in dit gebied.

Daarnaast is kort onderzocht op welke specifieke locaties binnen Amsterdam deze groep religieuze insignes is gevonden. Hieruit blijkt dat er op het terrein van het Sint-Pietersgasthuis een concentratie insignes is aangetroffen. Dit bevestigt de aanwezigheid van pelgrims. Ook in (voormalige) waterbodems zijn insignes zijn aangetroffen. Dit bevestigt dat er strafbedevaarten zijn opgelegd aan inwoners van Amsterdam, waarbij na voltooiing van de bedevaart de meegebrachte pelgrimsinsignes in de Amstel zijn gegooid om te voorkomen dat ze werden doorverhandeld.

Hoofdstuk 6 - Conclusie

In deze scriptie is eerst een overzicht gegeven van het onderzoek naar religieuze insignes met betrekking tot 's-Hertogenbosch. Hierbij is duidelijk geworden hoe dit onderzoek eruit heeft gezien en wat de belangrijkste resultaten zijn geweest. Vervolgens zijn elementen uit dit onderzoek toegepast in het onderzoek naar religieuze insignes met betrekking tot Amsterdam. Eerst is de ontwikkeling van Amsterdam als bedevaartsoord in de Late Middeleeuwen in kaart gebracht. Na het mirakel in 1345 heeft de jonge stad Amsterdam zich snel ontwikkeld als bedevaartsoord, maar het tweede mirakel in 1452 is de definitieve doorbraak geweest. De impact van dit tweede mirakel komt duidelijk naar voren bij de analyse van de zeven verschillende type Amsterdamse-mirakelinsignes. Op basis van iconografische elementen en het aantal exemplaren is de toename in populariteit van de Heilige Stede na het tweede mirakel in 1452 bevestigd. Verder zijn de verspreidingspatronen van de Amsterdamse-mirakelinsignes en religieuze insignes gevonden in de Amsterdamse bodem in kaart gebracht.

De uitkomsten van dit onderzoek kunnen nu worden vergeleken met de uitkomsten uit het onderzoek naar 's-Hertogenbosch om antwoord te geven op de hoofdvraag: in hoeverre verschilt het religieuze insigne spectrum met betrekking tot Amsterdam met die van 's-Hertogenbosch en hoe kan dit worden verklaard?

Bij het onderzoek naar de Heilige Stede in Amsterdam komt naar voren dat dit bedevaartsoord een vlotte start heeft gehad, mede door de rol van aflaten. In 1347, twee jaar nadat het mirakel heeft plaatsgevonden, heeft Amsterdam zichzelf al op de kaart gezet als bedevaartsoord. De definitieve doorbraak vindt echter pas plaats na het tweede mirakel in 1452. Zowel elementen uit de iconografie als het aantal Amsterdamse-mirakelinsignes dat dateert na 1450 weerspiegelen deze doorbraak. Van de periode tot aan 1452 is namelijk maar één Amsterdamse-mirakelinsigne aangetroffen, terwijl 54 Amsterdamse-mirakelinsignes dateren uit de periode na het tweede mirakel. De populariteit houdt stand tot aan de Alteratie in 1578, in de eerste helft van de zestiende eeuw komen er namelijk nog vier verschillende type Amsterdamse-mirakelinsignes bij die en masse werden geproduceerd. De vraag was dus hoog, aangezien het aanbod Amsterdamse-mirakelinsignes toenam.

In vergelijking met 's-Hertogenbosch blijkt echter dat de Heilige Stede in Amsterdam een minder groot bereik en een overwegend regionaal karakter heeft

gehad. De verspreiding van de Amsterdamse-mirakelinsignes beperkt zich namelijk tot een straal van 120 kilometer. De Bossche-mirakelinsignes hebben een reikwijdte van 200 kilometer gehad. Ook zijn er twintig verschillende varianten van Bossche-mirakelinsignes bekend, tegenover zeven uit Amsterdam. Hieruit blijkt dat de vraag naar Bossche-mirakelinsignes groter is geweest dan Amsterdamse-mirakelinsignes. Kijkend naar het aantal mirakelinsignes zijn er op dit moment 71 Bossche-mirakelinsignes bekend en 56 Amsterdamse-mirakelinsignes. Dit weerspiegelt de bekendheid die Amsterdam op regionale schaal heeft gehad. Ook onder de Amsterdamse bewoners is de Heilige Stede populair geweest. In de Amsterdamse bodem is namelijk 41% van alle Amsterdamse-mirakelinsignes aangetroffen. Dit wijst erop dat de insignes niet alleen door pelgrims werden gekocht, maar ook door de inwoners zelf. Dit staat in groot contrast met 's-Hertogenbosch, waar juist heel gering aantal Bossche-mirakelinsignes is aangetroffen. Dat het Mirakel van Amsterdam onder de bewoners zelf erg populair is geweest wordt bevestigd door het feit dat er een jaarlijkse Sacramentsdag aan was gewijd.

Uit de verspreidingspatronen op basis van de herkomst van religieuze insignes die in 's-Hertogenbosch en Amsterdam zijn aangetroffen blijkt dat de inwoners van beide steden bereid zijn geweest om grotere afstanden af te leggen dan pelgrims die deze twee bedevaartsoorden kwamen bezoeken. In het onderzoek naar de herkomst van religieuze insignes uit de Amsterdamse bodem komt wel een significant verschil naar voren tussen het verspreidingspatroon vóór 1450 en het verspreidingspatroon ná 1450. Na 1450 heeft de Amsterdamse bevolking namelijk veel bedevaartsoorden binnen de huidige Nederlandse staatsgrenzen en net over deze grens bezocht. De verklaring die hiervoor is gegeven is dat er vanaf de dertiende eeuw de vraag naar een dichter netwerk van vereringscentra in de Nederlanden steeg. Bedevaarten naar de klassieke bestemmingen zoals Rome en Santiago de Compostela waren namelijk vooral weggelegd voor belangrijke geestelijken en vermogende mensen. Als gevolg kwamen er steeds meer nieuwe bedevaartsoorden op geringe afstand bij die daarmee toegankelijk waren voor armere pelgrims.

Op basis van deze redenering is het verschil in reikwijdte en populariteit tussen de bedevaartsoorden van 's-Hertogenbosch en Amsterdam te verklaren. Zoals vermeld in hoofdstuk 2 zijn bedevaartsoorden aan modegrillen onderhevig geweest, dit lijkt ook het geval te zijn bij 's-Hertogenbosch en Amsterdam. 's-Hertogenbosch is in 1381 direct een populair bedevaartsoord geworden, mede dankzij de 481 wonderen die in het Mirakelboek staan vermeld. Op dat moment

moet het tweede mirakel, dé doorbraak van de Heilige Stede, nog plaatsvinden. Ook het zeer populaire bedevaartsoord in Amersfoort zal pas na 1444 door pelgrims worden aangedaan. Dit wijst erop dat er tijdens de beginperiode van 's-Hertogenbosch minder bedevaartsoorden in de Nederlanden door pelgrims te bezoeken zijn. Het aanbod is dus minder groot dan na 1450, waardoor pelgrims nog bereid zijn geweest verdere afstanden af te leggen. Hierdoor kan het verschil in reikwijdte tussen 's-Hertogenbosch en Amsterdam worden verklaard. Het tweede mirakel uit 1452 is cruciaal geweest voor de doorbraak van de Heilige Stede. Vanaf dat moment is de stroom pelgrims die de Heilige Stede kwamen bezoeken pas écht op gang gekomen. Amsterdam is toen deel gaan uitmaken van dit dichte netwerk van vereringscentra in de Nederlanden en geniet daarom op regionale schaal van haar bekendheid.

Dit patroon is ook gebleken uit de religieuze insignes gevonden in de Amsterdamse bodem. Ná 1450 zijn vanuit Amsterdam ook voornamelijk bedevaartsoorden binnen de huidige Nederlandse staatsgrenzen of net over de grens bezocht. Er kan daarom geconcludeerd worden dat Amsterdam na het tweede mirakel deel is gaan uitmaken van dit dichte netwerk van bedevaartsoorden in de Nederlanden waar vanaf de dertiende eeuw behoefte aan is geweest. Dit verklaart tevens de reikwijdte die de Heilige Stede heeft gehad, namelijk een straal van 120 kilometer.

Verder hebben strafbedevaarten in beide steden een rol gespeeld. Van zowel 's-Hertogenbosch als van Amsterdam is bekend dat er strafbedevaarten door het stadsbestuur werden opgelegd. Dit wordt bevestigd doordat in beide steden pelgrimsinsignes in (voormalige) waterbodems zijn aangetroffen. Een verklaring hiervoor is namelijk dat deze pelgrimsinsignes na voltooiing van een strafbedevaart in het water moesten worden gegooid om te voorkomen dat ze werden doorverkocht. Van 's-Hertogenbosch is tevens bekend dat dit een belangrijke bestemming voor strafbedevaarten is geweest. Amsterdam was dit niet, er zijn weliswaar enkele strafbedevaarten met de Heilige Stede als bestemming bekend maar in vergelijking met strafbedevaarten naar 's-Hertogenbosch is dit geringe aantal verwaarloosbaar. Ook dit komt overeen met het moment waarop beide steden populair zijn geweest als bedevaartsoord. Strafbdevaarten met 's-Hertogenbosch als bestemming konden vanaf 1381 al worden opgelegd, Amsterdam werd pas als bestemming voor strafbedevaarten opgelegd na 1452.

Kort samengevat kan worden geconcludeerd dat op basis van het religieuze insigne spectrum met betrekking tot Amsterdam de cruciale rol van het

tweede mirakel in 1452 zeer duidelijk naar voren is gekomen. Deze gebeurtenis heeft Amsterdam definitief op de kaart gezet als een populair bedevaartsoord met een regionaal karakter.

Toekomstig onderzoek

In het onderzoek naar religieuze insignes met betrekking tot 's-Hertogenbosch heeft de focus voornamelijk gelegen op de verspreidingspatronen iconografische aspecten van Bossche-mirakelinsignes. In de toekomst zou er meer onderzoek kunnen worden gedaan naar dateringen van Bossche-mirakelinsignes. Zo kan wellicht worden achterhaald of de populariteit gedurende de Late Middeleeuwen stabiel is gebleven of dat hier, net als bij de Heilige Stede, veranderingen in zijn opgetreden. Daarnaast zouden de dateringen van de groep religieuze insignes gevonden in de Bossche bodem kunnen worden geanalyseerd. Ook zou op basis van deze data een nieuwe vergelijking kunnen worden gemaakt met de Heilige Stede op basis van bedevaartsoorden die onder de inwoners van deze steden populair zijn geweest. Een mogelijke hypothese in dit onderzoek zou kunnen zijn dat bedevaartsoorden met een Mariaverering vaker zijn bezocht door inwoners van 's-Hertogenbosch en bedevaartsoorden met een Sacramentsverering vaker door inwoners uit Amsterdam. Mogelijk zijn hier nieuwe patronen in te ontdekken die het netwerk van bedevaartsoorden in de Late Middeleeuwen in Europa verder in kaart kunnen brengen.

Tot slot zou er meer onderzoek gedaan kunnen worden naar hoe verschillende topocodes van de religieuze insignes gevonden in de Amsterdamse bodem en uit de collectie Amsterdam, Bureau Monumenten & Archeologie zich verhouden tot exacte vindplaatsen. Daarnaast kan worden getracht om de exacte vindplaatsen van de religieuze insignes uit de collectie van Van Beuningen te achterhalen. Gezien de complexiteit van deze data is er in dit onderzoek geen ruimte geweest om alle locaties in kaart te kunnen brengen. Wel is gebleken dat op basis van deze topocodes relevante informatie te verkrijgen is over specifieke locaties die voor pelgrims in laatmiddeleeuws Amsterdam van belang zijn geweest.

Abstract

In 1345, the Miracle of Amsterdam took place. A host, a round piece of bread given during the sacrament of the anointing of the sick, is believed to have miraculously remained untouched by fire when it ended up in a hearth. Due to this event, Amsterdam soon became a pilgrim city.

In this thesis, the Late Medieval pilgrim badges related to this miracle have been investigated based on iconography and distribution patterns. Prior studies on pilgrim badges from 's-Hertogenbosch, most notably by Koldeweij (1998) and Kruip (2010), were the basis of the research on pilgrim badges related to Amsterdam.

However, this research shows that almost every pilgrim badge related to the Miracle of Amsterdam depicts another miracle. In 1452, during the Great Fire of Amsterdam, a 'second miracle' occurred when allegedly the same host was found completely intact in the flames - again. This Second Miracle is seen as the major breakthrough of Amsterdam as a pilgrim city. This was already known from historical sources, but having analysed pilgrim badges related to Amsterdam, this claim is now backed up by archaeological evidence.

In addition, a second group of pilgrim badges has been analysed. This group contains pilgrim badges found in Amsterdam but their origin is based elsewhere. This research shows that before 1450, the badges came from pilgrim cities scattered throughout Western Europe. After 1450, there was a noticeable shift towards a more regionalised provenance pattern centred in and around the Low Countries.

A comparative study between pilgrim badges of the sites of 's-Hertogenbosch and Amsterdam showed that both cities gained popularity during different periods of time. 's-Hertogenbosch became popular from 1381 onwards and was part of the more scattered Western European pattern of pilgrim cities. The popularity of Amsterdam as a pilgrim city was almost entirely based on the event of the Second Miracle in 1452, right around when a shift towards regionalised pilgrimage in and around the Low Countries started to occur. This explains the high popularity of pilgrim city Amsterdam on a smaller, more regional scale in comparison to 's-Hertogenbosch. Pilgrim badges had previously never been studied in relation to Amsterdam, therefore this research contributes to a better understanding of the Late Medieval pilgrimage network within Europe.

Bibliografie

Asperen, H. van, 2004. A Dutch saint and a database of badges and ampullae. *Peregrinations: Journal of Medieval Art and Architecture* 1(4).

Asperen, H van, W. Piron en J. Koldewey, 2018. Catalogus religieuze en profane insignes, in H.J.E. van Beuningen, H. van Asperen, A.M. Koldewey en H.W.J. Piron (red), *Heilig en Profaan 4: 800 laatmiddeleeuwse insignes uit openbare en particuliere collecties*. Langbroek: Stichting Middeleeuwse Religieuze en Profane Insignes, 97-284.

Baart, J., W. Krook, A. Lagerweij, N. Ockers, H. van Regteren Altena, T. Stam, H. Stoepker, G. Stouthart en M. van der Zwan, 1977. *Opgravingen in Amsterdam: 20 jaar stadskernonderzoek*. Haarlem: Fibula-Van Dishoeck.

Beuningen, H.J.E. van, A.M. Koldewey, 1993. Catalogus, in H.J.E. van Beuningen en A.M. Koldewey (red), *Heilig en Profaan: 1000 laatmiddeleeuwse insignes uit de collectie van H.J.E. van Beuningen*. Cothen: Stichting Middeleeuwse Religieuze en Profane Insignes, 115-323.

Beuningen, H.J.E. van, A.M. Koldewey en D. Kicken, 2001. Catalogus religieuze en profane insignes, in H.J.E van Beuningen, A.M. Koldewey, D. Kicken (red), *Heilig en Profaan 2: 1200 Laatmiddeleeuwse Insignes uit openbare en particuliere collecties*. Cothen: Stichting Middeleeuwse Religieuze en Profane Insignes, 242-472.

Beuningen, H.J.E. van, A.M. Koldewey, D. Kicken, H. van Asperen, H.W.J. Piron, W. Gertsen en S.E. van 't Hof, 2012. Catalogus religieuze en profane insignes, in H.J.E. van Beuningen, A.M. Koldewey, D. Kicken, H. van Asperen, H.W.J. Piron, S.E. van 't Hof, W. Gertsen (red), *Heilig en Profaan 3: 1300 laatmiddeleeuwse insignes uit openbare en particuliere collecties*. Langbroek: Stichting Middeleeuwse Religieuze en Profane Insignes, 97-407.

Boertjes, K., 2001. Pelgrimsampullen uit Nederlandse en Belgische bodem. Souvenirs met een eeuwenoude traditie?, in H.J.E van Beuningen, A.M. Koldewey, D. Kicken (red), *Heilig en Profaan 2: 1200 Laatmiddeleeuwse Insignes*

uit openbare en particuliere collecties. Cothen: Stichting Middeleeuwse Religieuze en Profane Insignes, 79-87.

Boertjes, K., 2018. Een souvenir uit Thessaloniki en andere ampullen uit Nederlandse bodem, in H.J.E. van Beuningen, H. van Asperen, A.M. Koldewij en H.W.J. Piron (red), *Heilig en Profaan 4: 800 laatmiddeleeuwse insignes uit openbare en particuliere collecties*. Langbroek: Stichting Middeleeuwse Religieuze en Profane Insignes, 65-76.

Brugmans, H., 1972. Geschiedenis van Amsterdam. Deel 1 Middeleeuwen 1100/1544. Utrecht/Antwerpen: Uitgeverij Het Spectrum B.V.

Bueren, T. van, 1999. *Leven na de dood. Gedenken in de late Middeleeuwen*. Turnhout: BREPOLS PUBLISHERS.

Caspers, C. en P.J. Margry, 2017. *Het Mirakel van Amsterdam. Biografie van een betwiste devotie*. Amsterdam: Prometheus.

Eijnatten, J. van en F. van Lieburg, 2006. *Nederlandse Religiegeschiedenis*. Hilversum: Uitgeverij Verloren.

Feddes, F., 2012. *1000 jaar Amsterdam: Ruimtelijke geschiedenis van een wonderbaarlijke stad*. Bussum: Uitgeverij THOTH.

Gawronski, J., 2011. Archeologisch bureauonderzoek. Plangebied Postcodegebied 1012. Stadsdeel centrum. *BO 11-024, 2011*. Bureau Monumenten & Archeologie, Amsterdam.

Gawronski, J. en J. Veerkamp, 2007. Zerken en graven in de Nieuwezijds Kapel. Inventariserend veldonderzoek Rokin (2005). *AAR (Amsterdamse Archeologische Rapporten) 7, 2007*. Bureau Monumenten & Archeologie, Amsterdam.

Graas, T., *n.d.* <https://www.meertens.knaw.nl/bedevaart/bol/plaats/664>, geraadpleegd op 15 mei 2021.

Groot, C. de, 1945. *Het Heilig Sacrament van Mirakel te Amsterdam*. Amsterdam: De Tijd.

Heeringen, R.M. van en J. Koldewey, 1987. In Zeeland gevonden pelgrimstekens en andere bedevaartssouvenirs, in R.M. van Heeringen, J. Koldewey, A.A.G. Gaalman (red), *Heiligen uit de modder. In Zeeland gevonden pelgrimstekens*. Zutphen: De Walburg Pers, 33-140.

Hell, M., 2017. *De Amsterdamse herberg (1450-1800): Geestrijk centrum van het openbare leven*. Amsterdam (proefschrift Universiteit van Amsterdam).

Hens, H., H. van Bavel, G.C.M. van Dijck, J.H.M. Frantzen, 1978. *Mirakelen van Onze Lieve Vrouw te 's-Hertogenbosch, 1381-1603*. Tilburg: Stichting Zuidelijk Historisch Contact.

Herwaarden, J. van, 1974. *Pelgrimstochten*. Bussum: Unieboek.

Herwaarden, J. van, 1978. *Opgelegde bedevaarten. Een studie over de praktijk van opleggen van bedevaarten (met name in de stedelijke rechtspraak) in de Nederlanden gedurende de late middeleeuwen (ca 1300 - ca 1550)*. Assen: Van Gorcum.

Hof, S. van 't, 2014a. <https://hart.amsterdam/nl/page/43565/spiegelinsigne-uit-aken>, geraadpleegd op 20 april 2021.

Hof, S. van 't, 2014b. <https://hart.amsterdam/en/page/41971/maximiliaan-van-oostenrijk>, geraadpleegd op 18 mei 2021.

Janssen, H.L., 2007. De vondsten van het Loeffplein, in H.L. Janssen en A.A.J. Thelen (red), *Tekens van Leven: Opgravingen en vondsten in het Tolburgkwartier in 's-Hertogenbosch*. Utrecht: Uitgeverij Matrijs, 104-107.

Jayasena, R., 2020. *Graaf- en Modderwerk. Een Archeologische stadsgeschiedenis van Amsterdam*. Utrecht: Stichting Matrijs.

Koldewij, A.M., 1993. Onder een Sint-Jan met drie torens
Pelgrimstekens uit 's-Hertogenbosch, in H.J.E. van Beuningen en A.M. Koldewij
(red), *Heilig en Profaan: 1000 laatmiddeleeuwse insignes uit de collectie van
H.J.E. van Beuningen*. Cothen: Stichting Middeleeuwse Religieuze en Profane
Insignes, 58-63.

Koldewij, J., 1998. Vroomheid in tin en lood. Bossche pelgrimsinsignes
als historische bron. *Brabants Heem* 50(2), 52-61.

Koldewij, A.M., 2007. Opgespeld geloof en bijgeloof. Geloof en Magie, in
H.L. Janssen en A.A.J. Thelen (red), *Tekens van Leven: Opgravingen en
vondsten in het Tolburgkwartier in 's-Hertogenbosch*. Utrecht: Uitgeverij Matrijs,
147-189.

Koldewij, J., 2018. De insignecollectie van H.J.E van Beuningen en zijn
zestig 'mooisten', in H.J.E. van Beuningen, H. van Asperen, A.M. Koldewij en
H.W.J. Piron (red), *Heilig en Profaan 4: 800 laatmiddeleeuwse insignes uit
openbare en particuliere collecties*. Langbroek: Stichting Middeleeuwse
Religieuze en Profane Insignes, 7-22.

Koldewij, J. en M. de Kroon, 2007. Vereeuwigd in tin en lood:
Ontstaanswonderen op Pelgrimstekens, in C. Caspers, P. Nissen en P. Raedts
(red), *Heiligen en hun wonderen: uit de marge van ons erfgoed, van de late
middeleeuwen tot heden*. Budel: Uitgeverij DAMON, 13-36.

Kruip, M., 2010. Het Bossche Mirakelboek in kaart gebracht. Over het
gebruik van GIS in (kunst)historisch onderzoek. *In Brabant: Tijdschrift voor
Brabants heem en erfgoed* 1(3), 4-20.

Melker, B. R. de, 2002. *Metamorfose van stad en devotie. Ontstaan en
conjunctuur van kerkelijke, religieuze en charitatieve instellingen in Amsterdam in
het licht van de stedelijke ontwikkeling, 1385 - 1435*. Amsterdam (proefschrift
Universiteit van Amsterdam).

Melker, B. de, 2004. Burgers en devotie 1340-1520, in M. Carasso-Kok
(red), *Geschiedenis van Amsterdam. Deel 1: Een stad uit het niets tot 1578*.
Amsterdam: SUN, 251-311.

Nissen, P., 1998. 's-Hertogenbosch, in P.J. Margry en C. Caspers (red), *Bedevaartplaatsen in Nederland. Deel 2: Provincie Noord-Brabant*. Amsterdam: Meertens Instituut; Hilversum: Uitgeverij Verloren, 395-424.

Querido, A., 1960. *Godshuizen en Gasthuizen*. Amsterdam: Em. Querido's Uitgeversmij.

Rębkowski, M. 2013. The Finds of the Pilgrim Badges from the Polish Baltic Coast, in H. Kühne, L. Lambacher, J. Hrdina (red), *Wallfahrer aus dem Osten Mittelalterliche Pilgerzeichen zwischen Ostsee, Donau und Seine*. Frankfurt am Main: Peter Lang GmbH, 33-50.

Reeser, P., 2019. <https://hart.amsterdam/nl/page/874407/het-wapen-van-amsterdam>, geraadpleegd op 29 mei 2021.

Speet, B., 2004. Verstening, verdichting en vergroting, in M. Carasso-Kok (red), *Geschiedenis van Amsterdam. Deel 1: Een stad uit het niets tot 1578*. Amsterdam: SUN, 75-108.

Spencer, B.W., 1968. Medieval pilgrim badges. Some general observations illustrated mainly from English sources, in J.G.N. Renaud (red), *Rotterdam Papers: a contribution to medieval archaeology. Teksten van lezingen, gehouden tijdens het Symposium voor 'Middeleeuwse Archeologie in oude binnensteden' te Rotterdam, Schiedam en Delft van 21 t/m 24 maart 1966*. Rotterdam: coördinatie commissie van advies inzake archeologisch onderzoek binnen het ressort Rotterdam, 137-154.

Sterck, J.F.M., 1928. *De Heilige Stede in de Geschiedenis van Amsterdam*. Amsterdam: 't Kasteel van Aemstel.

Tang, F. en M. Wigard, 1994. *Amsterdamse gasthuizen vanaf de Middeleeuwen*. Amsterdam: Amsterdam University Press.

Thiers, O., n.d., <https://www.meertens.knaw.nl/bedevaart/bol/plaats/24>, geraadpleegd op 20 juni 2021.

Verster, A.J.G., 1954. *Tin door de Eeuwen*. Amsterdam: J.H. de Bussy.

Vis, J., 2002. *De Poort. De Oudemannenhuispoort en haar gebruikers 1602-2002*. Amsterdam: Boom.

Internetbronnen

<https://www.amsterdam.nl/stadsarchief/stukken/handel/tolprivilege/>, geraadpleegd op 22 juni 2021.

<https://belowthesurface.amsterdam.nl/pagina/de-opgravingen-8>, geraadpleegd op 18 mei 2021

<http://www.groetenuitdenbosch.nl/311l.htm>, geraadpleegd op 15 mei 2021.

<http://www.iconclass.org/rkd/11Q71444/>, geraadpleegd op 27 juni 2021.

<https://www.kunera.nl>, geraadpleegd op 10 juni 2021.

<https://maps.amsterdam.nl/archeologie/>, geraadpleegd op 2 mei 2021.

<https://rkd.nl/nl/collecties/services-tools/iconclass/about-iconclass>, geraadpleegd op 27 juni 2021.

Lijst van figuren

Figuur 2.1. Schermafbeelding van: www.kunera.nl met vindplaatsen van religieuze insignes en ampullen, 26 juni 2021.	9
Figuur 2.2. Het mariabeeld in de St. Janskathedraal (www.groetenuitdenbosch.nl).	10
Figuur 2.3. Schematische weergave van vier Bossche-mirakelinsignes. Insigne 1 is gevonden in Nieuwlande, 2 in Dordrecht, 3 in omgeving Luik en 4 eveneens in Dordrecht (Koldewey 2007, 169).	12
Figuur 2.4. Verspreidingskaart met de herkomst van pelgrimstekens gevonden in 's-Hertogenbosch (Koldewey 2007, 153).	14
Figuur 3.1. De bevolkingsgroei van Amsterdam tussen 1300 en 1570 (Speet 2004, 92).	17
Figuur 3.2. Gravure van de Nieuwezijds Kapel, gezien vanaf het Rokin. 1663. Stadsarchief Amsterdam (inv. nr. 010097002911).	19
Figuur 3.3. Kerken en gasthuizen in Amsterdam vóór 1578. De locaties betreffen: 1. Oude Kerk; 2. Nieuwe Kerk; 3. Heilige Stede; 4. Oude- of Sint-Elisabethgasthuis; 5. Onze Lieve Vrouwegasthuis; 6. Sint-Pietersgasthuis; 7. Sacramentsgasthuis (naar de kaart van Cornelis Anthoniszoon uit 1544 uit Vis 2002, 18).	22
Figuur 4.1. Type A, Amsterdamse insigne met een beeltenis van het mirakel in 1345 (Van Beuningen <i>et al.</i> 2001, 366).	26
Figuur 4.2. Type B, Amsterdamse insigne met de voorstelling van een hostiemonstrans gedragen door engelen (Van Beuningen en Koldewey 1993, 142).	27
Figuur 4.3. Type C, de voor- en achterzijde van een Amsterdams spiegelinsigne (Van Beuningen <i>et al.</i> 2012, 245).	28
Figuur 4.4. Type D, mogelijk Amsterdamse insigne met een beeltenis van een schouw met mogelijke hostie (Van Asperen <i>et al.</i> 2018, 182).	29
Figuur 4.5. Type E, gedetailleerde variant van mogelijk Amsterdams insigne met een schouw met hostie (Van Asperen <i>et al.</i> 2018, 182).	30
Figuur 4.6. Type F, Amsterdamse insigne met weergave van hostiemonstrans gedragen door engelen en beugelkroon (Van Beuningen en Koldewey 1993, 147).	31
Figuur 4.7. Type F, het wapen van Amsterdam met de keizerskroon en drie Andreaskruizen (Reeser 2019).	32

Figuur 4.8. Type G, Amsterdams insigne met wapen en Andreaskruizen tussen haardijzers (www.kunera.nl , objectnr. 04657).	32
Figuur 5.1. Schermafbeelding van de kaart met alle bekende vindplaatsen van Amsterdamse-Mirakelinsignes (www.kunera.nl).	35
Figuur 5.2. Het percentage insignes per vindplaats op basis van de 56 bekende Amsterdamse-mirakelinsignes.	36
Figuur 5.3. Kaart met de herkomstplaatsen van 141 religieuze insignes die zijn gevonden in de Amsterdamse bodem, kaart gemaakt via google.com/maps .	39
Figuur 5.4. Het percentage insignes per herkomstplaats op basis van 141 religieuze insignes gevonden in de Amsterdamse bodem.	39
Figuur 5.5. Overzicht van het aantal insignes per herkomstplaats op basis van 94 religieuze insignes die zijn gevonden in de Amsterdamse bodem. Onderverdeeld in twee groepen: datering tot 1450 (blauw) en na 1450 (oranje).	42
Figuur 5.6. Overzicht van de herkomstplaatsen van de religieuze insignes gevonden in de Amsterdamse bodem en dateren vóór 1450, kaart gemaakt via google.com/maps .	43
Figuur 5.7. Overzicht van de herkomstplaatsen van de religieuze insignes gevonden in de Amsterdamse bodem en dateren ná 1450, kaart gemaakt via google.com/maps .	43

Lijst van tabellen

Tabel 4.1. Overzicht van de verschillende type Amsterdamse-mirakelinsignes, het aantal exemplaren en de datering. Data samengesteld uit Kunera en uit Heilig en Profaan.	25
Tabel 5.1. Overzicht vindplaatsen van Amsterdamse insignes en de afstand van deze plaatsen tot Amsterdam hemelsbreed in kilometers. Afstanden berekend via https://nl.distance.to .	36
Tabel 5.2. Overzicht van het aantal gevonden Amsterdamse-mirakelinsignes onderverdeeld in 5 categorieën op basis van afstand tot Amsterdam.	38
Tabel 5.3. Overzicht van de herkomstplaatsen van religieuze insignes en ampullen die in Amsterdam zijn gevonden met het aantal en de afstand van deze plaatsen tot Amsterdam hemelsbreed in kilometers. Afstanden berekend via https://nl.distance.to .	40

Bijlagen

Bijlage 1

Overzicht van de 56 insignes afkomstig uit Amsterdam. De data is samengesteld uit Kunera en Heilig en Profaan op 26-05-2021.

collectie	inventaris-nummer	object-nummer (Kunera)	herkomstplaats	vindland	vindplaats	begindatum	einddatum
Amsterdam, Bureau Monumenten & Archeologie	F-1	4657	Amsterdam	Nederland	Amsterdam	1000	1599
onbekend		5701	Amsterdam	onbekend	onbekend	1345	1599
Amsterdam, Bureau Monumenten & Archeologie	NES-114	4649	Amsterdam	Nederland	Amsterdam	1345	1599
Amsterdam, Bureau Monumenten & Archeologie	ML12-60	4650	Amsterdam	Nederland	Amsterdam	1345	1599
Amsterdam, Bureau Monumenten & Archeologie	PH1-39	4651	Amsterdam	Nederland	Amsterdam	1345	1599
Amsterdam, Bureau Monumenten & Archeologie	NES2-1	4652	Amsterdam	Nederland	Amsterdam	1345	1599
Amsterdam, Bureau Monumenten & Archeologie	ROK1-423	4653	Amsterdam	Nederland	Amsterdam	1345	1599
Amsterdam, Bureau Monumenten & Archeologie	ROK1-53	4654	Amsterdam	Nederland	Amsterdam	1345	1599
Hoorn, collectie Archeologie West-Friesland	N1989-IIIa	13580	Amsterdam	Nederland	Hoorn	1345	1599
Hoorn, collectie Archeologie West-Friesland	N1993-IVm	13581	Amsterdam	Nederland	Hoorn	1345	1599
Langbroek, collectie Familie Van Beuningen	1442	119	Amsterdam	Nederland	Amsterdam	1450	1499
Utrecht, Museum Catharijneconvent	RMCC m176	4368	Amsterdam	Nederland	Amsterdam	1450	1499
Langbroek, collectie Familie Van Beuningen	I2901	15651	Amsterdam	Nederland	Amsterdam	1450	1499
onbekend		15652	Amsterdam	Nederland	Amsterdam	1450	1499
Rotterdam, Museum Boijmans Van Beuningen		15654	Amsterdam	Nederland	Amsterdam	1450	1499
Amsterdam, Bureau Monumenten & Archeologie	NZD1-Damrak	15657	Amsterdam	Nederland	Amsterdam	1450	1499
onbekend		15667	Amsterdam	Nederland	Amsterdam	1450	1499
onbekend		15662	Amsterdam	Nederland	Brielle	1450	1499
onbekend		15664	Amsterdam	Nederland	Brielle	1450	1499

onbekend		15668	Amsterdam	Nederland	Delft	1450	1499
onbekend		15669	Amsterdam	Nederland	Delft	1450	1499
Den Haag, collectie P. van Gemerden		7558	Amsterdam	Nederland	Den Haag	1450	1499
Den Haag, collectie P. van Gemerden		7561	Amsterdam	Nederland	Den Haag	1450	1499
Langbroek, collectie Familie Van Beuningen	3984	16839	Amsterdam	Nederland	Den Haag	1450	1499
onbekend		15655	Amsterdam	Nederland	Edam	1450	1499
Enkhuizen, Gemeente Enkhuizen en Archeologische Wergroep		15666	Amsterdam	Nederland	Enkhuizen	1450	1499
Roosendaal, collectie M. Hopstaken		15670	Amsterdam	Nederland	Goes	1450	1499
onbekend		15661	Amsterdam	Nederland	Nieuwlande	1450	1499
onbekend		15653	Amsterdam	onbekend	onbekend	1450	1499
onbekend		15658	Amsterdam	onbekend	onbekend	1450	1499
onbekend		20563	Amsterdam	Nederland	onbekend	1450	1499
Langbroek, collectie Familie Van Beuningen	1965	118	Amsterdam	Nederland	Rotterdam	1450	1499
onbekend		15659	Amsterdam	Nederland	Rotterdam	1450	1499
onbekend		15656	Amsterdam	Nederland	Schiedam	1450	1499
Roosendaal, collectie M. Hopstaken		15660	Amsterdam	Nederland	Valkenisse	1450	1499
onbekend		15663	Amsterdam	Nederland	Zierikzee	1450	1499
		18565	Amsterdam	Nederland	Hoorn	1450	1549
Rotterdam, Bureau Oudheidkundig Onderzoek	inv.nr. 49- 425.2	18893	Amsterdam	Nederland	Rotterdam	1450	1499
Rotterdam, Bureau Oudheidkundig Onderzoek	inv.nr. 48- 451.1	18980	Amsterdam	Nederland	Rotterdam	1450	1499
Rotterdam, Bureau Oudheidkundig Onderzoek	inv.nr. 67- 980.1	18981	Amsterdam	Nederland	Rotterdam	1450	1499
Amsterdam, Bureau Monumenten & Archeologie		15211	Amsterdam	Nederland	Amsterdam	1475	1499
Amsterdam, Bureau Monumenten & Archeologie	ROK1-2	4655	Amsterdam	Nederland	Amsterdam	1475	1524
Amsterdam, Amsterdam Museum	ROK1-1	4658	Amsterdam	Nederland	Amsterdam	1475	1524
Amsterdam, Bureau Monumenten & Archeologie	NZK6-123	6663	Amsterdam	Nederland	Amsterdam	1475	1524
Amsterdam, Bureau	ROK1-423	14099	Amsterdam	Nederland	Amsterdam	1475	1525

Monumenten & Archeologie							
Amsterdam, Bureau Monumenten & Archeologie	NZK6-120	14100	Amsterdam	Nederland	Amsterdam	1475	1525
Particuliere collectie		16838	Amsterdam	Nederland	Watergraafsmeer	1475	1524
Langbroek, collectie Familie Van Beuningen	3995	16840	Amsterdam	Nederland	Duivendrecht	1500	1549
Langbroek, collectie Familie Van Beuningen	269	140	Amsterdam	Nederland	Amsterdam	1500	1549
Amsterdam, Bureau Monumenten & Archeologie	HDK-10	4659	Amsterdam	Nederland	Amsterdam	1500	1549
Earl Specht	a218-int-16n	geen	Amsterdam	Nederland	Amsterdam	1500	1550
P. Eggers		geen	Amsterdam	Nederland	Graft	1500	1550
Langbroek, collectie Familie Van Beuningen	3943	geen	Amsterdam	Nederland	Hoorn	1500	1550
Delftzijl, collectie H.F. Nieuwenhuizen tot Kattz		20139	Amsterdam	Nederland	onbekend	1500	1549
Langbroek, collectie Familie Van Beuningen	4790	geen	Amsterdam	Nederland	Rotterdam	1500	1550
Utrecht, Museum Catharijneconvent	ABM m2010	4630	Amsterdam	onbekend	onbekend	1500	1599

Bijlage 2

Overzicht van de 312 religieuze insignes gevonden in de Amsterdamse bodem.
De data is afkomstig uit Kunera en verkregen op 05-04-2021.

collectie	Inventarisnummer	object-nummer (Kunera)	herkomstplaats	herkomstland	vindplaats	begindatum	einddatum
Langbroek, collectie Familie Van Beuningen	90	511	onbekend	onbekend	Amsterdam	1450	1499
Langbroek, collectie Familie Van Beuningen	140	42	onbekend	onbekend	Amsterdam	1400	1499
Langbroek, collectie Familie Van Beuningen	145	438	Amersfoort	Nederland	Amsterdam	1475	1524
Langbroek, collectie Familie Van Beuningen	164	84	onbekend	onbekend	Amsterdam	1350	1449
Langbroek, collectie Familie Van Beuningen	220	216	onbekend	onbekend	Amsterdam	1450	1499
Langbroek, collectie Familie Van Beuningen	269	140	Amsterdam	Nederland	Amsterdam	1500	1549
Langbroek, collectie Familie Van Beuningen	319	363	Canterbury	United Kingdom	Amsterdam	1375	1424
Langbroek, collectie Familie Van Beuningen	440	160	onbekend	Nederland	Amsterdam	1475	1524

Langbroek, collectie Familie Van Beuningen	471	113	onbekend	onbekend	Amsterdam	1450	1499
Langbroek, collectie Familie Van Beuningen	593	289	Goslar	Deutschland	Amsterdam	1450	1499
Langbroek, collectie Familie Van Beuningen	887	394	Thann	France	Amsterdam	1400	1449
Langbroek, collectie Familie Van Beuningen	894	43	onbekend	onbekend	Amsterdam	1400	1499
Langbroek, collectie Familie Van Beuningen	936	316	onbekend	Nederland	Amsterdam	1475	1524
Langbroek, collectie Familie Van Beuningen	940	217	onbekend	onbekend	Amsterdam	1450	1499
Langbroek, collectie Familie Van Beuningen	1070	520	onbekend	onbekend	Amsterdam	1400	1449
Langbroek, collectie Familie Van Beuningen	1257	241	Wezemaal	België	Amsterdam	1473	1524
Langbroek, collectie Familie Van Beuningen	1281	318	Neuss	Deutschland	Amsterdam	1450	1499
Langbroek, collectie Familie Van Beuningen	1303	559	onbekend	onbekend	Amsterdam	1375	1424
Langbroek, collectie Familie Van Beuningen	1310	291	onbekend	onbekend	Amsterdam	1450	1499
Langbroek, collectie Familie Van Beuningen	1328	431	Aachen	Deutschland	Amsterdam	1475	1524
Langbroek, collectie Familie Van Beuningen	1334	52	onbekend	onbekend	Amsterdam	1300	1399
Langbroek, collectie Familie Van Beuningen	1335	131	Bad Wilsnack	Deutschland	Amsterdam	1400	1499
Langbroek, collectie Familie Van Beuningen	1368	525	onbekend	onbekend	Amsterdam	1300	1399
Langbroek, collectie Familie Van Beuningen	1417	366	Canterbury	United Kingdom	Amsterdam	1400	1449
Langbroek, collectie Familie Van Beuningen	1423	163	Rhenen	Nederland	Amsterdam	1450	1499
Langbroek, collectie Familie Van Beuningen	1431	16730	onbekend	onbekend	Amsterdam	1450	1499
Langbroek, collectie Familie Van Beuningen	1438	522	Aachen	Deutschland	Amsterdam	1250	1299
Langbroek, collectie Familie Van Beuningen	1439	161	Marienwohlde	Deutschland	Amsterdam	1413	1449
Langbroek, collectie Familie Van Beuningen	1442	119	Amsterdam	Nederland	Amsterdam	1450	1499
Langbroek, collectie Familie Van Beuningen	1459	32	onbekend	onbekend	Amsterdam	1450	1499
Langbroek, collectie Familie Van Beuningen	1534	258	onbekend	onbekend	Amsterdam	1450	1499

Langbroek, collectie Familie Van Beuningen	1537	89	onbekend	onbekend	Amsterdam	1400	1449
Langbroek, collectie Familie Van Beuningen	1599	88	onbekend	onbekend	Amsterdam	1400	1449
Langbroek, collectie Familie Van Beuningen	1662	436	Amersfoort	Nederland	Amsterdam	1450	1499
Langbroek, collectie Familie Van Beuningen	1689	72	onbekend	onbekend	Amsterdam	1450	1499
Langbroek, collectie Familie Van Beuningen	2777	6187	onbekend	onbekend	Amsterdam	1400	1449
Langbroek, collectie Familie Van Beuningen	2886	6199	Ninove	België	Amsterdam	1325	1374
Langbroek, collectie Familie Van Beuningen	2919	6337	Neuss	Deutschland	Amsterdam	1475	1524
Langbroek, collectie Familie Van Beuningen	2929	6276	onbekend	onbekend	Amsterdam	1350	1399
Langbroek, collectie Familie Van Beuningen	2957	6537	Hoorn	Nederland	Amsterdam	1475	1524
Langbroek, collectie Familie Van Beuningen	2984	6505	Amersfoort	Nederland	Amsterdam	1450	1499
Langbroek, collectie Familie Van Beuningen	3029	6569	onbekend	onbekend	Amsterdam	1350	1399
Langbroek, collectie Familie Van Beuningen	3285	6175	Düren	Deutschland	Amsterdam	1475	1524
Langbroek, collectie Familie Van Beuningen	3356	6426	Aachen	Deutschland	Amsterdam	1300	1349
Langbroek, collectie Familie Van Beuningen	3385	6423	Aachen	Deutschland	Amsterdam	1300	1349
Langbroek, collectie Familie Van Beuningen	3559	6530	s-Hertogenbosch	Nederland	Amsterdam	1380	1399
Langbroek, collectie Familie Van Beuningen	4020	16463	onbekend	onbekend	Amsterdam	1400	1449
Langbroek, collectie Familie Van Beuningen	4023	16383	Marienwohlde	Deutschland	Amsterdam	1413	1449
Langbroek, collectie Familie Van Beuningen	4033	16609	Einsiedeln	Zwitserland	Amsterdam	1450	1499
Langbroek, collectie Familie Van Beuningen	4037	16063	Noyon	France	Amsterdam	1400	1449
Langbroek, collectie Familie Van Beuningen	4043	16410	Noyon	France	Amsterdam	1400	1449
Langbroek, collectie Familie Van Beuningen	4103	16412	onbekend	onbekend	Amsterdam	1475	1524
Langbroek, collectie Familie Van Beuningen	4107	17516	onbekend	onbekend	Amsterdam	1350	1399
Langbroek, collectie Familie Van Beuningen	4110	16861	Bad Wilsnack	Deutschland	Amsterdam	1400	1499

Langbroek, collectie Familie Van Beuningen	4113	16447	Wezemaal	België	Amsterdam	1477	1517
Langbroek, collectie Familie Van Beuningen	4134	16445	onbekend	onbekend	Amsterdam	1475	1524
Langbroek, collectie Familie Van Beuningen	4150	15672	Aardenburg	Nederland	Amsterdam	1450	1499
Langbroek, collectie Familie Van Beuningen	4151	16357	onbekend	onbekend	Amsterdam	1400	1449
Langbroek, collectie Familie Van Beuningen	4153	16712	onbekend	onbekend	Amsterdam	1375	1424
Langbroek, collectie Familie Van Beuningen	4157	16668	onbekend	onbekend	Amsterdam	1350	1399
Langbroek, collectie Familie Van Beuningen	4325	16745	onbekend	onbekend	Amsterdam	1525	1574
Langbroek, collectie Familie Van Beuningen	4400	16529	Maastricht	Nederland	Amsterdam	1475	1524
Langbroek, collectie Familie Van Beuningen	4437	16443	onbekend	onbekend	Amsterdam	1425	1474
Langbroek, collectie Familie Van Beuningen	0265A	528	onbekend	onbekend	Amsterdam	1450	1499
Langbroek, collectie Familie Van Beuningen	0266A	79	onbekend	onbekend	Amsterdam	1450	1499
Langbroek, collectie Familie Van Beuningen	1286A	57	onbekend	onbekend	Amsterdam	1450	1499
Amsterdam, Bureau Monumenten & Archeologie	B-1	4724	onbekend	onbekend	Amsterdam	1000	1599
Amsterdam, Bureau Monumenten & Archeologie	B-12	4692	Little Walsingham	United Kingdom	Amsterdam	1150	1538
Amsterdam, Bureau Monumenten & Archeologie	B-13	4780	onbekend	onbekend	Amsterdam	1000	1599
Amsterdam, Bureau Monumenten & Archeologie	B-15	4744	onbekend	onbekend	Amsterdam	1000	1599
Amsterdam, Bureau Monumenten & Archeologie	B-2	4675	Bad Wilsnack	Deutschland	Amsterdam	1383	1522
Amsterdam, Bureau Monumenten & Archeologie	B-3	4739	onbekend	onbekend	Amsterdam	1000	1599
Amsterdam, Bureau Monumenten & Archeologie	B-8	4729	onbekend	onbekend	Amsterdam	1000	1599
Amsterdam, Bureau Monumenten & Archeologie	C-10	4778	onbekend	onbekend	Amsterdam	1000	1599
Amsterdam, Bureau	C-11	4836	onbekend	onbekend	Amsterdam	1000	1599

Monumenten & Archeologie							
Amsterdam, Bureau Monumenten & Archeologie	C-3	4813	onbekend	onbekend	Amsterdam	1000	1599
Amsterdam, Bureau Monumenten & Archeologie	C-7	4727	onbekend	onbekend	Amsterdam	1000	1599
Amsterdam, Bureau Monumenten & Archeologie	C-9	4689	onbekend	onbekend	Amsterdam	1000	1599
Amsterdam, Bureau Monumenten & Archeologie	EGS1-3	4821	Jerusalem	Israel	Amsterdam	1500	1599
Amsterdam, Bureau Monumenten & Archeologie	HDK-10	4659	Amsterdam	Nederland	Amsterdam	1500	1549
Langbroek, collectie Familie Van Beuningen	I2901	15651	Amsterdam	Nederland	Amsterdam	1450	1499
Amsterdam, Bureau Monumenten & Archeologie	KA 1-9	9418	onbekend	onbekend	Amsterdam	1000	1599
Amsterdam, Bureau Monumenten & Archeologie	MC7-68	4638	Amersfoort	Nederland	Amsterdam	1450	1499
Amsterdam, Amsterdam Museum	MH 4-73 (BMA nr.)	10957	Einsiedeln	Zwitserland	Amsterdam	1000	1599
Amsterdam, Bureau Monumenten & Archeologie	MH2-422	14127	Rhenen	Nederland	Amsterdam	1500	1549
Amsterdam, Bureau Monumenten & Archeologie	MH4-26	4641	Amersfoort	Nederland	Amsterdam	1475	1524
Amsterdam, Bureau Monumenten & Archeologie	MH4-77	4761	onbekend	onbekend	Amsterdam	1000	1599
Amsterdam, Bureau Monumenten & Archeologie	MH4-78	4663	Utrecht	Nederland	Amsterdam	1450	1499
Amsterdam, Bureau Monumenten & Archeologie	MH7-133	4700	Santiagode Compostela	España	Amsterdam	1000	1599
Amsterdam, Bureau Monumenten & Archeologie	MH7-214	4759	onbekend	onbekend	Amsterdam	1000	1599
Amsterdam, Bureau Monumenten & Archeologie	ML 12-50	4715	onbekend	onbekend	Amsterdam	1000	1599
Amsterdam, Bureau Monumenten & Archeologie	ML 12-63	4711	onbekend	onbekend	Amsterdam	1000	1525
Amsterdam, Bureau	ML11-159	4792	onbekend	onbekend	Amsterdam	1000	1599

Monumenten & Archeologie							
Amsterdam, Bureau Monumenten & Archeologie	ML12-57	4669	Geraardsbergen	België	Amsterdam	1175	1599
Amsterdam, Bureau Monumenten & Archeologie	ML12-60	4650	Amsterdam	Nederland	Amsterdam	1345	1599
Amsterdam, Bureau Monumenten & Archeologie	ML12-61	4781	onbekend	onbekend	Amsterdam	1000	1599
Amsterdam, Bureau Monumenten & Archeologie	ML12-64	4758	onbekend	onbekend	Amsterdam	1000	1599
Amsterdam, Bureau Monumenten & Archeologie	ML12-93	4679	Bad Wilsnack	Deutschland	Amsterdam	1383	1522
Amsterdam, Bureau Monumenten & Archeologie	ML3-299	4698	Santiagode Compostela	España	Amsterdam	1475	1499
Amsterdam, Bureau Monumenten & Archeologie	ML8-212	4762	onbekend	onbekend	Amsterdam	1500	1549
Amsterdam, Bureau Monumenten & Archeologie	ML8-303	4755	onbekend	onbekend	Amsterdam	1000	1599
Amsterdam, Bureau Monumenten & Archeologie	MW 7-3	14119	Roma	Italia	Amsterdam	1450	1499
Amsterdam, Bureau Monumenten & Archeologie	MW2-6	4673	Bad Wilsnack	Deutschland	Amsterdam	1450	1499
Amsterdam, Bureau Monumenten & Archeologie	MW2-6	4674	Blomberg	Deutschland	Amsterdam	1475	1524
Amsterdam, Bureau Monumenten & Archeologie	MW7-3	4684	Roma	Italia	Amsterdam	1400	1449
Amsterdam, Bureau Monumenten & Archeologie	MWE12-221	4790	onbekend	onbekend	Amsterdam	1600	1649
Amsterdam, Bureau Monumenten & Archeologie	MWE1-253	4701	onbekend	onbekend	Amsterdam	1000	1599
Amsterdam, Bureau Monumenten & Archeologie	MWE4-17	4726	onbekend	onbekend	Amsterdam	1400	1499
Amsterdam, Bureau Monumenten & Archeologie	MWE8-5	4753	Alkmaar	Nederland	Amsterdam	1550	1572
Amsterdam, Bureau Monumenten & Archeologie	MWEO-130	4717	onbekend	onbekend	Amsterdam	1575	1599

Amsterdam, Bureau Monumenten & Archeologie	MZ 1-66	4709	onbekend	onbekend	Amsterdam	1000	1599
Amsterdam, Bureau Monumenten & Archeologie	MZ 2-284	14110	Geraardsbergen	België	Amsterdam	1175	1599
Amsterdam, Bureau Monumenten & Archeologie	MZ 3-229	14107	Geraardsbergen	België	Amsterdam	1450	1499
Amsterdam, Bureau Monumenten & Archeologie	MZ 7-167	14137	onbekend	onbekend	Amsterdam	1000	1599
Amsterdam, Bureau Monumenten & Archeologie	MZ 8-315	14138	onbekend	onbekend	Amsterdam	1000	1599
Amsterdam, Bureau Monumenten & Archeologie	MZ2-164	4683	onbekend	onbekend	Amsterdam	1000	1599
Amsterdam, Bureau Monumenten & Archeologie	MZ2-221	4820	onbekend	onbekend	Amsterdam	1000	1599
Amsterdam, Bureau Monumenten & Archeologie	MZ2-284	4668	Geraardsbergen	België	Amsterdam	1175	1599
Amsterdam, Bureau Monumenten & Archeologie	MZ2-291	4702	Santiagode Compostela	España	Amsterdam	1450	1499
Amsterdam, Bureau Monumenten & Archeologie	MZ3-140	4640	Amersfoort	Nederland	Amsterdam	1450	1499
Amsterdam, Bureau Monumenten & Archeologie	MZ3-154	4642	Amersfoort	Nederland	Amsterdam	1475	1524
Amsterdam, Bureau Monumenten & Archeologie	MZ3-229	4666	Geraardsbergen	België	Amsterdam	1175	1599
Amsterdam, Bureau Monumenten & Archeologie	MZ3-234	14309	onbekend	onbekend	Amsterdam	1000	1599
Amsterdam, Bureau Monumenten & Archeologie	MZ3-235	4768	onbekend	onbekend	Amsterdam	1475	1524
Amsterdam, Bureau Monumenten & Archeologie	MZ3-239	4771	onbekend	onbekend	Amsterdam	1475	1524
Amsterdam, Bureau Monumenten & Archeologie	MZ3-240	4708	onbekend	onbekend	Amsterdam	1000	1599
Amsterdam, Bureau Monumenten & Archeologie	MZ3-242	4723	onbekend	onbekend	Amsterdam	1000	1599
Amsterdam, Bureau	MZ3-301	4819	onbekend	onbekend	Amsterdam	1000	1599

Monumenten & Archeologie							
Amsterdam, Bureau Monumenten & Archeologie	MZ3-383	4791	onbekend	onbekend	Amsterdam	1000	1599
Amsterdam, Bureau Monumenten & Archeologie	MZ5-124	4648	Amersfoort	Nederland	Amsterdam	1475	1524
Amsterdam, Bureau Monumenten & Archeologie	MZ5-236	4647	Amersfoort	Nederland	Amsterdam	1444	1599
Amsterdam, Bureau Monumenten & Archeologie	MZ5-446	4756	onbekend	onbekend	Amsterdam	1450	1499
Amsterdam, Bureau Monumenten & Archeologie	MZ5-85	4757	onbekend	onbekend	Amsterdam	1450	1499
Amsterdam, Bureau Monumenten & Archeologie	MZ6-39	4672	onbekend	onbekend	Amsterdam	1000	1599
Amsterdam, Bureau Monumenten & Archeologie	MZ7-111	4764	onbekend	onbekend	Amsterdam	1000	1599
Amsterdam, Bureau Monumenten & Archeologie	MZ7-117	4751	onbekend	onbekend	Amsterdam	1000	1599
Amsterdam, Bureau Monumenten & Archeologie	MZ7-117	16489	onbekend	France	Amsterdam	1475	1524
Amsterdam, Bureau Monumenten & Archeologie	MZ7-124	4769	onbekend	onbekend	Amsterdam	1475	1524
Amsterdam, Bureau Monumenten & Archeologie	MZ7-132	4770	onbekend	onbekend	Amsterdam	1000	1599
Amsterdam, Bureau Monumenten & Archeologie	MZ7-137	4754	onbekend	onbekend	Amsterdam	1000	1599
Amsterdam, Bureau Monumenten & Archeologie	MZ7-193	4789	onbekend	onbekend	Amsterdam	1000	1599
Amsterdam, Bureau Monumenten & Archeologie	MZ7-75	4644	Amersfoort	Nederland	Amsterdam	1450	1499
Amsterdam, Bureau Monumenten & Archeologie	MZ7-76	4643	Amersfoort	Nederland	Amsterdam	1475	1524
Amsterdam, Bureau Monumenten & Archeologie	MZ7-77	4645	Amersfoort	Nederland	Amsterdam	1444	1599
Amsterdam, Bureau Monumenten & Archeologie	MZ7-78	4646	Amersfoort	Nederland	Amsterdam	1475	1524

Amsterdam, Bureau Monumenten & Archeologie	MZ8-271	4783	onbekend	onbekend	Amsterdam	1000	1599
Amsterdam, Bureau Monumenten & Archeologie	NE-12	4660	s-Hertogenbosch	Nederland	Amsterdam	1380	1599
Amsterdam, Bureau Monumenten & Archeologie	NES 8-7	4690	onbekend	onbekend	Amsterdam	1360	1390
Amsterdam, Bureau Monumenten & Archeologie	NES-102	4730	onbekend	onbekend	Amsterdam	1400	1449
Amsterdam, Bureau Monumenten & Archeologie	NES-114	4649	Amsterdam	Nederland	Amsterdam	1345	1599
Amsterdam, Bureau Monumenten & Archeologie	NES-116	4767	onbekend	onbekend	Amsterdam	1475	1524
Amsterdam, Bureau Monumenten & Archeologie	NES-144	4687	Kranenburg	Deutschland	Amsterdam	1336	1599
Amsterdam, Bureau Monumenten & Archeologie	NES-145	4731	Köln	Deutschland	Amsterdam	1450	1499
Amsterdam, Bureau Monumenten & Archeologie	NES-146	4732	onbekend	onbekend	Amsterdam	1450	1499
Amsterdam, Bureau Monumenten & Archeologie	NES-150	4706	onbekend	onbekend	Amsterdam	1000	1599
Amsterdam, Bureau Monumenten & Archeologie	NES-157	4678	Bad Wilsnack	Deutschland	Amsterdam	1383	1522
Amsterdam, Bureau Monumenten & Archeologie	NES-158	4713	onbekend	onbekend	Amsterdam	1400	1449
Amsterdam, Bureau Monumenten & Archeologie	NES-196	14106	Geraardsbergen	België	Amsterdam	1175	1599
Amsterdam, Bureau Monumenten & Archeologie	NES-196	4665	Geraardsbergen	België	Amsterdam	1175	1599
Amsterdam, Bureau Monumenten & Archeologie	NES-197	4734	onbekend	onbekend	Amsterdam	1375	1424
Amsterdam, Bureau Monumenten & Archeologie	NES-203	4693	Neuss	Deutschland	Amsterdam	1300	1399
Amsterdam, Bureau Monumenten & Archeologie	NES2-1	4652	Amsterdam	Nederland	Amsterdam	1345	1599
Amsterdam, Bureau	NES-218	14304	Aachen	Deutschland	Amsterdam	1000	1599

Monumenten & Archeologie							
Amsterdam, Bureau Monumenten & Archeologie	NES-224	4639	Amersfoort	Nederland	Amsterdam	1475	1524
Amsterdam, Bureau Monumenten & Archeologie	NES-227	4714	onbekend	onbekend	Amsterdam	1400	1449
Amsterdam, Bureau Monumenten & Archeologie	NES-6-2	4705	onbekend	onbekend	Amsterdam	1000	1599
Amsterdam, Bureau Monumenten & Archeologie	NES6-3	4704	onbekend	onbekend	Amsterdam	1350	1399
Amsterdam, Bureau Monumenten & Archeologie	NES-65	4776	onbekend	onbekend	Amsterdam	1400	1499
Amsterdam, Bureau Monumenten & Archeologie	NES-66	4782	onbekend	onbekend	Amsterdam	1000	1599
Amsterdam, Amsterdam Museum	NKZ5-200-5	14105	onbekend	onbekend	Amsterdam	1390	1410
Amsterdam, Bureau Monumenten & Archeologie	NKZ5-289-1	14310	onbekend	onbekend	Amsterdam	1450	1499
Amsterdam, Bureau Monumenten & Archeologie	NZD1-00043MTL015	13676	onbekend	onbekend	Amsterdam	1440	1459
Amsterdam, Bureau Monumenten & Archeologie	NZD1-00384MTL006	16828	onbekend	onbekend	Amsterdam	1400	1449
Amsterdam, Bureau Monumenten & Archeologie	NZD1-00391MTL029	16581	Aachen	Deutschland	Amsterdam	1475	1524
Amsterdam, Bureau Monumenten & Archeologie	NZD1-00391MTL030	16338	Geraardsbergen	België	Amsterdam	1450	1499
Amsterdam, Bureau Monumenten & Archeologie	NZD1-00458MTL021	16878	onbekend	onbekend	Amsterdam	1450	1499
Amsterdam, Bureau Monumenten & Archeologie	NZD1-00464MTL34	16469	onbekend	onbekend	Amsterdam	1450	1499
Amsterdam, Bureau Monumenten & Archeologie	NZD1-00470MTL013	16883	onbekend	onbekend	Amsterdam	1500	1549
Amsterdam, Amsterdam Museum	NZD1-0321MTL066	16738	onbekend	onbekend	Amsterdam	1475	1524
Amsterdam, Bureau Monumenten & Archeologie	NZD1-Damrak	15657	Amsterdam	Nederland	Amsterdam	1450	1499
Amsterdam, Bureau	NZK 5-151-1	14118	onbekend	onbekend	Amsterdam	1325	1375

Monumenten & Archeologie							
Amsterdam, Bureau Monumenten & Archeologie	NZK 5-165-1	14123	Bad Wilsnack	Deutschland	Amsterdam	1390	1410
Amsterdam, Bureau Monumenten & Archeologie	NZK 5-297-2	14113	onbekend	onbekend	Amsterdam	1325	1375
Amsterdam, Bureau Monumenten & Archeologie	NZK 5-297-3	14124	Bad Wilsnack	Deutschland	Amsterdam	1383	1522
Amsterdam, Bureau Monumenten & Archeologie	NZK 5-374-10	14125	Bad Wilsnack	Deutschland	Amsterdam	1383	1399
Amsterdam, Bureau Monumenten & Archeologie	NZK 5-374-3	14117	onbekend	onbekend	Amsterdam	1350	1399
Amsterdam, Bureau Monumenten & Archeologie	NZK 5-55-1	14122	Bad Wilsnack	Deutschland	Amsterdam	1400	1424
Amsterdam, Bureau Monumenten & Archeologie	NZK 5-67-1	14111	Boxley	United Kingdom	Amsterdam	1000	1538
Amsterdam, Bureau Monumenten & Archeologie	NZK 6-69	14135	onbekend	onbekend	Amsterdam	1000	1599
Amsterdam, Bureau Monumenten & Archeologie	NZK 6-70	6281	onbekend	onbekend	Amsterdam	1450	1499
Amsterdam, Bureau Monumenten & Archeologie	NZK5-151-1	6655	onbekend	onbekend	Amsterdam	1325	1374
Amsterdam, Bureau Monumenten & Archeologie	NZK5-199-1	4990	Köln	Deutschland	Amsterdam	1300	1349
Amsterdam, Bureau Monumenten & Archeologie	NZK5-200-5	16431	onbekend	onbekend	Amsterdam	1350	1399
Amsterdam, Bureau Monumenten & Archeologie	NZK5-217-1	14305	Amersfoort	Nederland	Amsterdam	1475	1499
Amsterdam, Bureau Monumenten & Archeologie	NZK5-219-2	14131	onbekend	onbekend	Amsterdam	1375	1399
Amsterdam, Bureau Monumenten & Archeologie	NZK5-231-2	16401	Köln	Deutschland	Amsterdam	1350	1399
Amsterdam, Bureau Monumenten & Archeologie	NZK5-24-1	14120	Roma	Italia	Amsterdam	1350	1375
Amsterdam, Bureau Monumenten & Archeologie	NZK5-24-1	16822	onbekend	onbekend	Amsterdam	1350	1399

Amsterdam, Bureau Monumenten & Archeologie	NZK5-308- 1	14132	Köln	Deutschland	Amsterdam	1325	1374
Amsterdam, Amsterdam Museum	NZK5-329- 1	6470	Aachen	Deutschland	Amsterdam	1300	1399
Amsterdam, Bureau Monumenten & Archeologie	NZK5-374- 13	7146	onbekend	onbekend	Amsterdam	1400	1449
Amsterdam, Bureau Monumenten & Archeologie	NZK5-374- 2	14101	Kranenburg	Deutschland	Amsterdam	1450	1499
Amsterdam, Bureau Monumenten & Archeologie	NZK5-374- 6	4681	Einsiedeln	Zwitserland	Amsterdam	1199	1399
Amsterdam, Bureau Monumenten & Archeologie	NZK5-374- 7	14094	onbekend	onbekend	Amsterdam	1350	1399
Amsterdam, Amsterdam Museum	NZK5-81-1	4988	onbekend	onbekend	Amsterdam	1190	1210
Amsterdam, Bureau Monumenten & Archeologie	NZK6-10	14301	Aachen	Deutschland	Amsterdam	1000	1599
Amsterdam, Bureau Monumenten & Archeologie	NZK6-120	14100	Amsterdam	Nederland	Amsterdam	1475	1525
Amsterdam, Bureau Monumenten & Archeologie	NZK6-123	6663	Amsterdam	Nederland	Amsterdam	1475	1524
Amsterdam, Bureau Monumenten & Archeologie	NZK6-124	6386	Canterbury	United Kingdom	Amsterdam	1350	1399
Amsterdam, Bureau Monumenten & Archeologie	NZK6-125	14128	onbekend	onbekend	Amsterdam	1000	1599
Amsterdam, Bureau Monumenten & Archeologie	NZK6-51	14302	Aachen	Deutschland	Amsterdam	1000	1599
Amsterdam, Bureau Monumenten & Archeologie	NZK6-65	14116	onbekend	onbekend	Amsterdam	1350	1399
Amsterdam, Bureau Monumenten & Archeologie	NZK6-66	6311	onbekend	onbekend	Amsterdam	1350	1399
Amsterdam, Bureau Monumenten & Archeologie	NZK6-67	14126	Ninove	België	Amsterdam	1138	1599
Amsterdam, Bureau Monumenten & Archeologie	NZK6-7	14102	Marienwohld	Deutschland	Amsterdam	1000	1599
Amsterdam, Bureau Monumenten & Archeologie	NZK6-86	14104	onbekend	onbekend	Amsterdam	1450	1499

Amsterdam, Bureau Monumenten & Archeologie	NZK6-90	16862	onbekend	onbekend	Amsterdam	1500	1549
Amsterdam, Amsterdam Museum	NZK5-166-1	6420	Chester	United Kingdom	Amsterdam	1350	1399
Amsterdam, Bureau Monumenten & Archeologie	OKP-4	4777	onbekend	onbekend	Amsterdam	1300	1349
Amsterdam, Bureau Monumenten & Archeologie	OL-51	4697	Santiagode Compostela	España	Amsterdam	1475	1490
Amsterdam, Bureau Monumenten & Archeologie	OZK-116	4695	Düren	Deutschland	Amsterdam	1501	1549
Amsterdam, Bureau Monumenten & Archeologie	PH 1-40	4680	Bad Wilsnack	Deutschland	Amsterdam	1383	1522
Amsterdam, Bureau Monumenten & Archeologie	PH1-39	4651	Amsterdam	Nederland	Amsterdam	1345	1599
Amsterdam, Bureau Monumenten & Archeologie	PH-154-1	4688	onbekend	onbekend	Amsterdam	1325	1374
Amsterdam, Bureau Monumenten & Archeologie	PH8-105	14307	s-Hertogenbosch	Nederland	Amsterdam	1380	1599
Amsterdam, Bureau Monumenten & Archeologie	PH8-105	16582	onbekend	onbekend	Amsterdam	1450	1499
Amsterdam, Bureau Monumenten & Archeologie	PH8-106	14130	onbekend	onbekend	Amsterdam	1300	1325
Amsterdam, Bureau Monumenten & Archeologie	PH8-93	14112	onbekend	onbekend	Amsterdam	1350	1399
Amsterdam, Bureau Monumenten & Archeologie	REAL-2	4775	onbekend	onbekend	Amsterdam	1000	1599
Utrecht, Museum Catharijneconvent	RMCC m176	4368	Amsterdam	Nederland	Amsterdam	1450	1499
Amsterdam, Bureau Monumenten & Archeologie	ROK 1-3	4786	onbekend	onbekend	Amsterdam	1400	1500
Amsterdam, Bureau Monumenten & Archeologie	ROK 1-52	4785	onbekend	onbekend	Amsterdam	1400	1524
Amsterdam, Bureau Monumenten & Archeologie	ROK 1-54	14303	Aachen	Deutschland	Amsterdam	1000	1599
Amsterdam, Bureau Monumenten & Archeologie	ROK 1-8	4721	onbekend	onbekend	Amsterdam	1350	1399

Amsterdam, Amsterdam Museum	ROK1-1	4658	Amsterdam	Nederland	Amsterdam	1475	1524
Amsterdam, Bureau Monumenten & Archeologie	ROK1-19	16615	s-Hertogenbosch	Nederland	Amsterdam	1425	1474
Amsterdam, Bureau Monumenten & Archeologie	ROK1-2	4655	Amsterdam	Nederland	Amsterdam	1475	1524
Amsterdam, Bureau Monumenten & Archeologie	ROK12-1	4699	Santiagode Compostela	España	Amsterdam	1000	1599
Amsterdam, Amsterdam Museum	ROK1-213	6487	Aachen	Deutschland	Amsterdam	1400	1449
Amsterdam, Bureau Monumenten & Archeologie	ROK1-214	4812	onbekend	onbekend	Amsterdam	1000	1599
Amsterdam, Bureau Monumenten & Archeologie	ROK1-265	4849	onbekend	onbekend	Amsterdam	1000	1599
Amsterdam, Bureau Monumenten & Archeologie	ROK1-306	4685	onbekend	onbekend	Amsterdam	1000	1599
Amsterdam, Bureau Monumenten & Archeologie	ROK1-322	16786	Stromberg	Deutschland	Amsterdam	1350	1399
Amsterdam, Bureau Monumenten & Archeologie	ROK1-349	16508	Neuss	Deutschland	Amsterdam	1400	1499
Amsterdam, Bureau Monumenten & Archeologie	ROK1-349	4881	Neuss	Deutschland	Amsterdam	1425	1475
Amsterdam, Bureau Monumenten & Archeologie	ROK1-4	4686	Aachen	Deutschland	Amsterdam	1000	1599
Amsterdam, Bureau Monumenten & Archeologie	ROK1-418	4677	Bad Wilsnack	Deutschland	Amsterdam	1383	1522
Amsterdam, Bureau Monumenten & Archeologie	ROK1-419	4719	Nijvel (Nivelles)	België	Amsterdam	1350	1399
Amsterdam, Bureau Monumenten & Archeologie	ROK1-421	4733	Elende	Deutschland	Amsterdam	1425	1474
Amsterdam, Bureau Monumenten & Archeologie	ROK1-423	4653	Amsterdam	Nederland	Amsterdam	1345	1599
Amsterdam, Bureau Monumenten & Archeologie	ROK1-423	14099	Amsterdam	Nederland	Amsterdam	1475	1525
Amsterdam, Bureau Monumenten & Archeologie	ROK1-425	4662	s-Hertogenbosch	Nederland	Amsterdam	1380	1599

Amsterdam, Bureau Monumenten & Archeologie	ROK1-45	4676	Bad Wilsnack	Deutschland	Amsterdam	1383	1522
Amsterdam, Bureau Monumenten & Archeologie	ROK1-46	4787	onbekend	onbekend	Amsterdam	1350	1399
Amsterdam, Bureau Monumenten & Archeologie	ROK1-48	4671	Ninove	België	Amsterdam	1138	1599
Amsterdam, Bureau Monumenten & Archeologie	ROK1-49	4661	s-Hertogenbosch	Nederland	Amsterdam	1380	1599
Amsterdam, Bureau Monumenten & Archeologie	ROK1-50	4779	onbekend	onbekend	Amsterdam	1000	1599
Amsterdam, Bureau Monumenten & Archeologie	ROK1-53	4654	Amsterdam	Nederland	Amsterdam	1345	1599
Amsterdam, Bureau Monumenten & Archeologie	ROK1-54	4800	onbekend	onbekend	Amsterdam	1000	1599
Amsterdam, Amsterdam Museum	ROK1-6	4691	Thann	France	Amsterdam	1375	1424
Amsterdam, Bureau Monumenten & Archeologie	ROK1-7	4720	onbekend	onbekend	Amsterdam	1350	1449
Amsterdam, Bureau Monumenten & Archeologie	ROK-30-3	4788	onbekend	onbekend	Amsterdam	1000	1599
Amsterdam, Amsterdam Museum	ROK-49-1	4682	Aachen	Deutschland	Amsterdam	1300	1399
Amsterdam, Bureau Monumenten & Archeologie	RUS-121	4716	onbekend	onbekend	Amsterdam	1581	1581
Amsterdam, Bureau Monumenten & Archeologie	RUS-16	4710	onbekend	onbekend	Amsterdam	1400	1449
Amsterdam, Bureau Monumenten & Archeologie	RUS-17	4773	onbekend	onbekend	Amsterdam	1450	1499
Amsterdam, Bureau Monumenten & Archeologie	RUS-71	4703	onbekend	onbekend	Amsterdam	1400	1499
Amsterdam, Bureau Monumenten & Archeologie	WA1-6	4670	Ninove	België	Amsterdam	1138	1599
Amsterdam, Bureau Monumenten & Archeologie	WA-94-1	4793	onbekend	onbekend	Amsterdam	1000	1599
Amsterdam, Bureau Monumenten & Archeologie	WA-98-1	16394	onbekend	onbekend	Amsterdam	1000	1599

Amsterdam, Bureau Monumenten & Archeologie	WE 2-1	4694	onbekend	onbekend	Amsterdam	1325	1374
Amsterdam, Bureau Monumenten & Archeologie	WEY-1	4743	onbekend	onbekend	Amsterdam	1000	1599
Amsterdam, Bureau Monumenten & Archeologie	WEY-65-1	6629	onbekend	onbekend	Amsterdam	1000	1599
Amsterdam, Bureau Monumenten & Archeologie	WLO 1-499	14108	Geraardsbergen	België	Amsterdam	1592	1596
Amsterdam, Bureau Monumenten & Archeologie	WLO1-498	4772	onbekend	onbekend	Amsterdam	1500	1549
Amsterdam, Bureau Monumenten & Archeologie	WLO1-499	4667	Geraardsbergen	België	Amsterdam	1575	1599
Amsterdam, Bureau Monumenten & Archeologie	WLO1-500	4718	onbekend	onbekend	Amsterdam	1575	1599
Amsterdam, Bureau Monumenten & Archeologie	WLO-155-13	14097	onbekend	onbekend	Amsterdam	1592	1596
Amsterdam, Bureau Monumenten & Archeologie	WLO-155-13	4784	onbekend	onbekend	Amsterdam	1575	1599
Particuliere collectie		11837	onbekend	onbekend	Amsterdam	1000	1599
Particuliere collectie		11835	onbekend	onbekend	Amsterdam	1000	1599
Amsterdam, Amsterdam Museum		11112	Geraardsbergen	België	Amsterdam	1175	1599
Amsterdam, Amsterdam Museum		11103	Geraardsbergen	België	Amsterdam	1175	1599
Particuliere collectie		9199	onbekend	France	Amsterdam	1250	1349
Amsterdam, Bureau Monumenten & Archeologie		14095	onbekend	onbekend	Amsterdam	1300	1399
Particuliere collectie		6556	onbekend	onbekend	Amsterdam	1300	1399
onbekend, collectie J.J. van Rijn		16462	onbekend	onbekend	Amsterdam	1325	1374
onbekend, collectie J.J. van Rijn		16750	onbekend	onbekend	Amsterdam	1350	1399
Particuliere collectie		16816	onbekend	onbekend	Amsterdam	1375	1424
Particuliere collectie		16831	onbekend	onbekend	Amsterdam	1400	1449
Particuliere collectie		16806	onbekend	onbekend	Amsterdam	1400	1449
Particuliere collectie		16720	onbekend	onbekend	Amsterdam	1400	1449
Particuliere collectie		16622	Lede	België	Amsterdam	1400	1449

Particuliere collectie		16577	Aachen	Deutschland	Amsterdam	1400	1449
Particuliere collectie		16491	onbekend	onbekend	Amsterdam	1400	1449
Particuliere collectie		16420	Santiagode Compostela	España	Amsterdam	1400	1449
Amsterdam, collectie E.P. van Dijk		6345	onbekend	onbekend	Amsterdam	1400	1449
Amsterdam, collectie E.P. van Dijk		5312	onbekend	onbekend	Amsterdam	1400	1599
Particuliere collectie		16842	Blomberg	Deutschland	Amsterdam	1485	1499
onbekend, collectie Smit		16837	onbekend	onbekend	Amsterdam	1450	1499
Particuliere collectie		16580	Aachen	Deutschland	Amsterdam	1450	1499
Particuliere collectie		16381	onbekend	onbekend	Amsterdam	1450	1499
Particuliere collectie		16358	onbekend	onbekend	Amsterdam	1450	1499
onbekend, collectie A. Rusche		16345	onbekend	onbekend	Amsterdam	1450	1499
onbekend		15667	Amsterdam	Nederland	Amsterdam	1450	1499
Rotterdam, Museum Boijmans Van Beuningen		15654	Amsterdam	Nederland	Amsterdam	1450	1499
onbekend		15652	Amsterdam	Nederland	Amsterdam	1450	1499
Hoorn, collectie A. van Dortmond		6002	onbekend	onbekend	Amsterdam	1450	1499
Amsterdam, Bureau Monumenten & Archeologie		15211	Amsterdam	Nederland	Amsterdam	1475	1499
Particuliere collectie		16731	onbekend	onbekend	Amsterdam	1475	1524
Particuliere collectie		16455	onbekend	onbekend	Amsterdam	1475	1524
Particuliere collectie		6608	onbekend	onbekend	Amsterdam	1475	1524