



Universiteit  
Leiden  
The Netherlands

## **Gaan jullie stemmen? De invloed van de sociale omgeving op de relatie tussen afkeer van de Haagse politiek en electorale participatie**

Heide, Anne Marit van der

### **Citation**

Heide, A. M. van der. (2024). *Gaan jullie stemmen?: De invloed van de sociale omgeving op de relatie tussen afkeer van de Haagse politiek en electorale participatie.*

Version: Not Applicable (or Unknown)

License: [License to inclusion and publication of a Bachelor or Master Thesis, 2023](#)

Downloaded from: <https://hdl.handle.net/1887/3714936>

**Note:** To cite this publication please use the final published version (if applicable).

# Gaan jullie stemmen?

De invloed van de sociale omgeving op de relatie tussen afkeer van de Haagse politiek en electorale participatie



Universiteit  
Leiden

Door

Marit van der Heide

Studentnummer: S2825139

Bachelorscriptie

Nederlandse Politiek: Verkiezingen en Kiesgedrag

Instituut Politieke Wetenschap

Universiteit Leiden

Aantal woorden: 7997

Deze scriptie is openbaar in te zien in het scriptierepositorium van de Universiteit Leiden

Onder begeleiding van Dr. Marijn Nagtzaam

December 2023

Ga ik stemmen of ga ik niet stemmen? Dat is een vraag die alle stemgerechtigden moeten beantwoorden als er verkiezingen zijn. Ook mensen die weinig vertrouwen hebben in de politiek moeten voor zichzelf die vraag beantwoorden. Daarbij zou je misschien verwachten dat als mensen de politiek maar niets vinden, de keuze om weg te blijven makkelijk gemaakt is. Als je ergens afkeer van hebt, wil je je meestal tot iets distantiëren en er geen onderdeel van zijn (Visser, de Koster & van der Waal, 2023). Toch blijkt dit niet zo simpel te zijn. Sommige mensen met afkeer van de politiek maken juist de keuze om wel te gaan stemmen (Dekker & den Ridder, 2021).

Afkeer van politiek is hoog onder niet stemmers, maar ook onder bepaalde groepen stemmers. Uit het Nationaal Kiezeronderzoek (NKO) 2021 bleek zelfs dat afkeer van de Haagse politiek hoger is bij stemmers die op de PVV of FvD stemden dan bij niet-stemmers (Dekker & den Ridder, 2021). Dit sluit aan bij de bevindingen van Visser, de Koster en van der Waal (2023) die concluderen dat afkeer van de politiek bij sommigen non-participatie kan stimuleren, terwijl het anderen juist kan inspireren om actief te worden binnen burgerparticipatieprojecten. Volgens hen kan een afkeer van de politiek ertoe leiden dat mensen een grens trekken tussen henzelf en het politieke domein, en zich niet als onderdeel identificeren van dat politieke domein waar ze afkeer voor hebben. Toch kan afkeer van de politiek volgens hen ook leiden tot opstandige participatie. Mensen zien zichzelf dan nog steeds niet als onderdeel van het reguliere politieke domein, maar worden door hun afkeer geïnspireerd om met hun participatie in te gaan tegen de dominante oriëntatie in de politiek. Ze participeren wel, maar op een opstandige manier (Visser, de Koster & van der Waal, 2023). In het onderzoek van Visser, de Koster en van der Waal (2023) gaat het om participatie in burgerparticipatieprojecten, maar we zien dat bij electorale participatie de groep met afkeer van de politiek op eenzelfde soort manier in tweeën gespleten wordt in een groep die geïnspireerd wordt om te stemmen op niet-mainstream partijen als de PVV en FvD, en een groep die besluit niet te gaan stemmen (Dekker & den Ridder, 2021). De vraag is wat deze twee groepen van elkaar scheidt.

Uit onderzoek blijkt dat een verschil in politieke interesse en politiek zelfvertrouwen factoren kunnen zijn die effect hebben op de relatie tussen afkeer van de Haagse politiek en politieke participatie (Visser, de Koster & van der Waal, 2023). De vraag blijft dan bestaan waar dit verschil in politieke interesse en politiek zelfvertrouwen dan vandaan komt. Waardoor ontwikkelt de ene persoon een hoge mate van politieke interesse en politiek zelfvertrouwen en de andere persoon niet? Verba et al. (1995) stellen dat ouders een sterke invloed hebben op de ontwikkeling van politieke interesse. Andere onderzoeken tonen aan dat ook andere delen van de sociale omgeving invloed hebben op de ontwikkeling van politieke attitudes zoals politieke interesse (Berelson et al., 1954; Baumeister & Leary, 1995; Jennings, 2007). Hierdoor bestaat de verwachting dat iemands sociale omgeving invloed heeft op de mate van politieke interesse en politiek zelfvertrouwen en een onderliggende verklaring kan zijn voor het feit dat een deel van de mensen met afkeer gaat stemmen en een ander deel juist niet. In mijn onderzoek zal ik daarom de volgende vraag proberen te beantwoorden:

*Welke invloed heeft iemands sociale omgeving op de relatie tussen afkeer van de Haagse politiek en electorale participatie?*

Er is nog weinig onderzoek gedaan naar de reden dat afkeer van de politiek zowel tot stemmen als tot niet-stemmen kan leiden. Een verschil in mate van politieke interesse legt nog niet het achterliggende proces vast dat kan verklaren waarom mensen in een van deze twee groepen terecht komen. Door de invloed van de sociale omgeving op de relatie tussen afkeer van de politiek en electorale participatie te onderzoeken kan ik bijdragen aan het krijgen van inzicht in de vraag hoe afkeer van de politiek en electorale participatie zich tot elkaar verhouden.

Daarnaast is het interessant om de invloed van de sociale omgeving op politiek gedrag in Nederland te onderzoeken. Veel van het bestaande onderzoek naar de rol van de sociale omgeving op

stemgedrag is in de Verenigde Staten gedaan. De politieke sociale context in de Verenigde Staten is echter anders dan die in Nederland, omdat het politieke systeem in de VS veel meer aanzet tot duidelijke sociale groepen. Mensen voelen zich door het bestaan van twee grote partijen vaker onderdeel van die partijen. Dit creëert een makkelijk observeerbare in-group en out-group, wat de invloed van de sociale omgeving in de hand kan werken (Amira et al., 2021). In Nederland hebben we geen tweepartijstelsel, waardoor het minder makkelijk is om de eigen in-group van de out-group te scheiden en minder makkelijk een bepaalde partijidentificatie vormt. Partijidentificatie is dan ook lager in Nederland dan in veel andere landen (Huddy & Bankert, 2017). Uit onderzoek blijkt dat mensen eerder normatieve druk om te gaan stemmen voelen als die wordt geuit door anderen die dezelfde partijidentificatie hebben als zichzelf (Fieldhouse et al., 2020). Nederland heeft dus geen politiek stelsel dat de invloed van de sociale omgeving bijzonder in de hand werkt, doordat het niet snel leidt tot partijidentificatie. Hierdoor is Nederland een casus van waaruit eenvoudiger gegeneraliseerd kan worden naar andere landen als er toch wordt gevonden dat de sociale omgeving invloed heeft op kiesgedrag, omdat je het kan zien als een least-likely casus.

Het is ook maatschappelijk relevant de invloed van de sociale omgeving op de relatie tussen afkeer en electorale participatie te onderzoeken. Het is van belang om te begrijpen waarom sommige mensen ervoor kiezen niet actief te participeren in onze democratie. Alleen als je de redenen hiervan weet, weet je ook of dit een probleem vormt voor de democratie in Nederland. Daarnaast kan een beter begrip van de invloed van de sociale omgeving ons mogelijk handvaten geven bij het verhogen van electorale participatie onder groepen met afkeer van de politiek.

## Theoretisch kader

Een verschil tussen stemmers en niet-stemmers met hoge afkeer is de mate van politieke interesse en politiek zelfvertrouwen (Dekker & den Ridder, 2021). Het idee dat politieke interesse en politiek zelfvertrouwen invloed kunnen hebben op electorale participatie sluit aan bij het psychological engagement model. Dit model zegt dat hoe meer interesse iemand heeft in politiek, hoe groter de kans is dat iemand gaat stemmen (Blais, 2007). Wat niet duidelijk wordt binnen dit model is waardoor verschillen in politieke interesse en politiek zelfvertrouwen ontstaan. Politieke interesse en politiek zelfvertrouwen zijn politieke attitudes. Dit betekent dat het een soort uitgangspunten zijn waarmee mensen hun reactie op gebeurtenissen in de wereld bepalen (Allport, 1929). Politieke attitudes zijn vaak stabiel over een langere periode van tijd (Prior, 2010). De verwachting is daarom dat verschillen in politieke attitudes worden veroorzaakt door structurele factoren, en niet factoren die veranderen van verkiezing tot verkiezing. Verschillende onderzoeken tonen aan dat iemands sociale omgeving een structurele factor is die invloed kan hebben op de ontwikkeling van politieke attitudes zoals partijidentificatie en politieke interesse (Berelson et al., 1954; Baumeister & Leary, 1995; Jennings, 2007).

Berelson et al. (1954) beschrijven overdracht, ook wel transmission, als een belangrijk proces hoe individuen politieke attitudes ontwikkelen. Hij beschrijft dat individuen bepaalde waarden en attitudes ontwikkelen vroeg in het leven door deze over te nemen uit hun omgeving, in het bijzonder van hun ouders. Deze waarden en attitudes zijn door hun leven heen relatief stabiel, en beïnvloeden het leven lang het politieke gedrag van een individu.

Maar ook door het leven heen heeft de huidige sociale omgeving van mensen invloed op het gedrag dat ze vertonen. Mensen hebben volgens Baumeister en Leary (1995) een 'need to belong'. Hiermee bedoelen ze dat mensen een sterke behoefte hebben om tot een groep te behoren. Deze behoefte is volgens deze onderzoekers een basisbehoefte, net zoals de behoefte aan eten en drinken.

Buitengesloten worden bij een groep kan zelfs als zeer pijnlijk worden ervaren door mensen. Dit komt doordat de ervaring van deze pijn door buitensluiting neurologisch erg lijkt op de ervaring van fysieke pijn (MacDonald & Leary, 2005). Deze behoefte om bij een groep te horen, kan er ook voor zorgen dat je je gedrag aanpast aan dat van andere groepsleden (Baumeister & Leary, 1995).

Voorbeeldgedrag van iemands sociale omgeving, zowel eerder in het leven als in de huidige sociale omgeving, kan mensen handvaten geven om te bepalen hoe ze zich moeten gedragen (Bandura, 1971; Berelson et al., 1954). Daarnaast hebben mensen de behoefte om bij een groep te horen. Om dit te bereiken, kunnen ze hun gedrag aanpassen aan wat de norm in de groep is (Baumeister & Leary, 1995). Dit leidt tot de verwachting dat voorbeeldgedrag uit de sociale omgeving mensen handvaten geeft om te bepalen hoe ze om willen gaan met hun afkeer van de politiek en van invloed kan zijn op de kans dat ze gaan stemmen.

### **Afkeer van de Haagse politiek**

Visser, de Koster en van der Waal (2023) splitsen het concept afkeer van de politiek op in drie verschillende elementen die sterk met elkaar samenhangen en vaak samen voorkomen. Het eerste element is een afkeer van bureaucratische rompslomp en het idee dat politici en ambtenaren zich vooral bezighouden met onbelangrijke zaken. Het tweede element is een afkeer van politici, waarbij politici vaak als arrogant, en niet te vertrouwen worden gezien. Het idee heerst vaak dat politici alleen op bepaalde posities terechtkomen door de connecties die ze hebben en niet doordat ze echt geschikt zijn voor die posities. Het laatste element dat Visser, de Koster en van der Waal (2023) noemen, is dat politiek gezien wordt als een moreel inferieure prestatie. Hieronder valt dat mensen het idee hebben dat er in de politiek niet op een integere manier wordt gehandeld, en dat er vooral 'machtsspelletjes' worden gespeeld door politici. Afkeer van de Haagse politiek bestaat dus uit verschillende aspecten en bestaat vaak uit de afwezigheid van vertrouwen in de politiek.

Volgens Suijkerbuijk (1983) moet je bij het meten van politiek vertrouwen rekening houden met vier verschillende elementen in iemands beoordeling van de politiek. Deze elementen zijn deskundigheid, integriteit, ontvankelijkheid en rechtvaardigheid. Hierbij is rechtvaardigheid volgens Suijkerbuijk (1983) het belangrijkste voor de mate van vertrouwen, en dienen de andere elementen meer als randvoorwaarden voor vertrouwen.

### **Electorale participatie**

Op basis van de huidige theorie blijkt dat afkeer invloed kan hebben op electorale participatie (Dekker & den Ridder, 2021). Electorale participatie gaat over de keuze om te gaan stemmen bij een verkiezing, of om niet te gaan stemmen bij een verkiezing. Uit onderzoek blijkt dat er een verschil is tussen de intentie van mensen om wel of niet te gaan stemmen en werkelijke participatie (Rogers & Aida, 2011). Volgens Rogers en Aida (2011) krijg je een correcter beeld van electorale participatie als je vraagt naar werkelijke electorale participatie bij een verkiezing die al geweest is. In mijn model probeer ik verschillen in werkelijke electorale participatie te verklaren. Ik zal daarom in mijn onderzoek niet kijken naar de intentie om te gaan stemmen, maar naar gerapporteerde electorale participatie bij een verkiezing die al geweest is.

### **Politieke interesse en politiek zelfvertrouwen**

Ik verwacht dat politieke interesse en politiek zelfvertrouwen invloed hebben op de relatie tussen afkeer van de Haagse politiek en electorale participatie. Politieke interesse en politiek zelfvertrouwen lijken in de studie van Visser, de Koster en van der Waal (2023) namelijk invloed te hebben op of mensen afkeer omzetten in volledige terugtrekking uit het politieke domein, of opstandige participatie binnen participatieprojecten.

Met politieke interesse bedoel ik in hoeverre mensen aangeven dat politiek iets is wat hen interesseert. Politieke interesse is erg stabiel zowel op de korte termijn als over langere periode (Prior, 2010). Prior (2010) schrijft dat dit een aanwijzing is dat politieke interesse al vroeg in het leven ontwikkeld wordt. Politieke interesse is dus een politieke attitude die heel goed beïnvloed zou kunnen worden door iemands sociale omgeving waarin hij of zij opgroeit.

Politiek zelfvertrouwen gaat over of een respondent zelf denkt dat hij tot de vaardigheden beschikt om de politiek en het politieke proces goed genoeg te kunnen begrijpen om hier actief aan deel te nemen (Dekker & den Ridder, 2021; Caprara et al., 2009). Het gaat dus over de inschatting van mensen over hun vermogen om effectief deel te nemen in de politiek en tot de vaardigheden te beschikken om veranderingen teweeg te kunnen brengen.

### **Electoral participatie van de sociale omgeving**

In mijn onderzoek zal ik mij richten op de invloed van iemands sociale omgeving op de relatie tussen afkeer en electorale participatie. Om deze invloed te bestuderen zal ik naar twee verschillende aspecten van iemands sociale omgeving kijken, waarvan electorale participatie van de sociale omgeving de eerste is. Met electorale participatie van de sociale omgeving wordt bedoeld welke mensen in het sociale netwerk van een respondent stemmen bij verkiezingen. Als verschillende mensen uit het sociale netwerk van iemand stemmen kan dit als voorbeeldgedrag dienen voor de respondent (Berelson et al., 1954; Bandura, 1971). Hierbij kan gedacht worden aan electorale participatie van ouders of vrienden. Daarnaast kan electorale participatie van mensen uit het sociale netwerk een verwachting of norm vormen voor participatie van de respondent (Baumeister & Leary, 1995). Hierbij gaat het over mensen uit groepen waar de respondent graag bij wil horen, of niet teleur wil stellen. Je kan hierbij denken aan vrienden of de partner van een respondent.

Mijn verwachting is dat electorale participatie van de sociale omgeving invloed kan hebben op de ontwikkeling van politieke interesse en politiek zelfvertrouwen, doordat stemgedrag van voorbeeldfiguren uit iemands sociale omgeving interesse kunnen opwekken voor politiek. Daarnaast verwacht ik dat het mensen door de voorbeeldfunctie ervan meer vertrouwen kan geven in hun vermogen om te participeren in het electorale proces. Doordat het invloed heeft op politieke interesse en politiek zelfvertrouwen, en deze twee politieke attitudes weer invloed hebben op de relatie tussen afkeer van de Haagse politiek en politieke participatie (Visser, de Koster & van der Waal, 2023), is de verwachting dat electorale participatie van iemands sociale omgeving invloed heeft op de relatie tussen afkeer van de Haagse politiek en electorale participatie.

Naast de invloed op politieke interesse en politiek zelfvertrouwen, verwacht ik dat electorale participatie van de sociale omgeving ook direct invloed kan hebben op de relatie tussen afkeer en de kans dat de respondent gaat stemmen. Gedrag van anderen kan een voorbeeld zijn en kan een verwachting of norm vormen voor het eigen gedrag (Berelson et al., 1954; Bandura, 1971; Baumeister & Leary, 1995). Daaruit komt de verwachting voort dat stemgedrag van de sociale omgeving een voorbeeld kan vormen voor het stemgedrag van de respondent zelf, en dit effect kan hebben op de kans dat iemand afkeer van de Haagse politiek omzet in electorale participatie.

Daarnaast verwacht ik ook dat participatie van de sociale omgeving direct invloed kan hebben op de electorale participatie van het individu zelf. Ik verwacht dat politieke participatie ook losstaand van afkeer van de politiek een norm of voorbeeld kan vormen voor electorale participatie, en dat er dus ook een direct verband is tussen electorale participatie van mensen uit iemands sociale omgeving en de kans dat iemand gaat stemmen.

### **Interactie over politiek met de sociale omgeving**

Naast electorale participatie van de sociale omgeving zal ik ook de interactie over politiek met de sociale omgeving bestuderen. Met interactie over politiek met de sociale omgeving wordt bedoeld met wie mensen spreken over politiek. Als er met meer mensen over politiek wordt gesproken, kan dit interesse voor politiek aanwakkeren, of tot meer begrip van politiek leiden (Bennett et al., 2000). Aangezien politieke interesse en politiek zelfvertrouwen dan weer invloed hebben op de relatie tussen afkeer van de Haagse politiek en electorale participatie, verwacht ik dat het spreken over politiek met de sociale omgeving ook invloed heeft op de relatie tussen afkeer en electorale participatie.

Daarnaast lijkt spreken over de politiek ook directe invloed op electorale participatie te hebben. Kwak et al. (2005) schrijven hierover dat politieke discussies invloed hebben op politieke participatie. Ook los van het effect op politieke interesse en politiek zelfvertrouwen, verwacht ik dus dat interactie over politiek met de sociale omgeving invloed kan hebben op electorale participatie.

### **Overige factoren die van invloed zijn op electorale participatie**

Uit onderzoek blijkt dat leeftijd en onderwijsniveau de twee belangrijkste voorspellers zijn van electorale participatie (Wolfinger & Rosenstone, 1980). Blais (2000) onderschrijft dat leeftijd en onderwijsniveau de belangrijkste voorspellers van electorale participatie zijn, en voegt eraan toe dat ook religiositeit en inkomen invloed hebben op de kans dat iemand gaat stemmen. Om deze redenen zal ik leeftijd, onderwijsniveau, inkomen en religiositeit meenemen als controle variabelen in mijn analyse.

### **Hypothesen**

Ik zal in mijn onderzoek twee paar hypothesen testen gebaseerd op deze theoretische inzichten en de verwachtingen die hieruit voortkomen. Ten eerste kan er verwacht worden dat stemgedrag van mensen uit iemands sociale omgeving als voorbeeldgedrag kan dienen voor iemands eigen electorale participatie (Bandura, 1971; Berelson et al., 1954). Daarom kan verwacht worden dat electorale participatie van mensen uit iemands sociale omgeving zowel invloed heeft op de kans dat iemand zelf gaat stemmen, maar ook invloed heeft op de kans dat afkeer leidt tot electorale participatie. De volgende hypothesen komen voort uit deze verwachtingen:

H1: Als mensen in iemands sociale omgeving gaan stemmen, is de kans groter dat iemand zelf gaat stemmen.

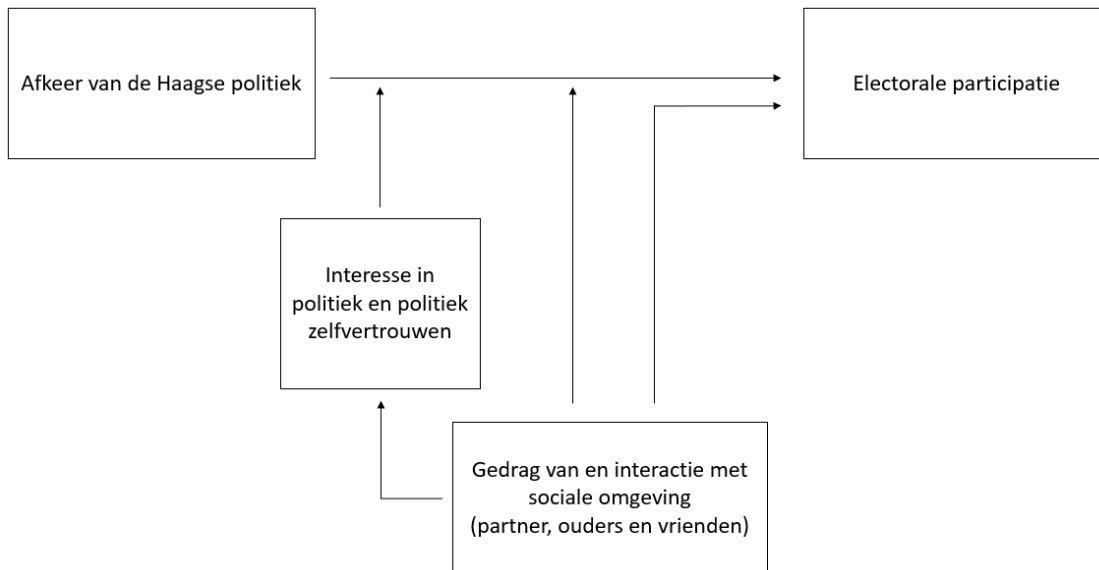
H2: Als mensen in iemands sociale omgeving gaan stemmen, is de kans groter dat afkeer leidt tot electorale participatie.

Aan de andere kant zal ik kijken naar de invloed van het spreken over politiek met mensen uit de sociale omgeving. Uit onderzoek blijkt dat de frequentie van discussies over politiek bij jongeren en volwassenen invloed heeft op de mate van politieke participatie (Richardson, 2003; Kwak et al., 2005). Hieruit komt de verwachting voort dat als iemand politiek bespreekt met de sociale omgeving, dit een positief effect heeft op de kans dat iemand gaat stemmen. Hieruit komt ook de verwachting voort dat als iemand over politiek spreekt met mensen uit diens sociale omgeving, dit invloed kan hebben op hoe iemand met afkeer van de politiek omgaat, en of iemand deze afkeer omzet in opstandige participatie of non-participatie. Dit leidt tot de volgende hypothesen:

H3: Als iemand over politiek spreekt met diens sociale omgeving, is de kans groter dat iemand gaat stemmen.

H4: Als iemand over politiek spreekt met diens sociale omgeving, is de kans groter dat afkeer leidt tot electorale participatie.

Op basis van de opgestelde verwachtingen kom ik tot het volgende model dat ik wil toetsen:



## Methoden

### Nationaal Kiezersonderzoek 2021

Voor mijn onderzoek zal ik de dataset gebruiken van het Nationaal Kiezersonderzoek (NKO) 2021 (Jacobs et al., 2021). Mijn onderzoeksvraag is goed te beantwoorden op basis van een grote N-analyse, omdat met die aanpak verbanden tussen verschillende concepten in mijn model bij een grote representatieve groep kunnen worden onderzocht. De data van het NKO 2021 is hier zeer geschikt voor, omdat de respondenten met behulp van een aselechte steekproef zijn geselecteerd. De data is hierdoor zo representatief mogelijk voor de gehele populatie.

De data voor het NKO 2021 is op twee manieren verzameld. Een deel van de data is verzameld door I&O Research. Deze respondenten zijn geselecteerd op basis van een enkelvoudige aselechte steekproef van het Centraal Bureau voor de Statistiek. Op deze manier zijn er 6600 respondenten geselecteerd voor de steekproef. De doelpopulatie voor deze steekproef waren alle in Nederlands wonende personen met de Nederlandse nationaliteit die op 17 maart 2021 minimaal 18 jaar waren. Daarnaast moesten deze personen in de Basisregistratie Personen (BRP) staan en niet tot een institutioneel huishouden behoren. De data is verzameld in twee delen. De voormeting vond plaats voor de verkiezingen, en de nameting na de verkiezingen. Alleen de respondenten die hadden meegedaan aan de voormeting werden uitgenodigd voor de nameting. In totaal hebben 1688 respondenten meegedaan aan zowel de voormeting als de nameting van I&O Research (Sipma et al., 2021).

Daarnaast hebben ook respondenten van het LISS-panel meegedaan aan het NKO 2021. De vragenlijst die zij hebben ingevuld bevatte alle vragen die de andere respondenten ook hebben beantwoord, en daarnaast een paar extra vragen. Daarnaast werden de respondenten van het LISS-panel ook uitgenodigd voor de nameting als ze niet hadden meegedaan aan de voormeting (Sipma et al., 2021).

In totaal hebben 4805 respondenten meegedaan aan het NKO 2021, waarvan 4554 de voormeting hebben ingevuld, en 3967 de nameting hebben ingevuld (Sipma et al., 2021).



## Operationalisering variabelen

### ***Afhankelijke variabele: Electorale participatie***

Ik meet in mijn onderzoek electorale participatie aan de hand van de vraag of mensen hebben gestemd bij de meest recente verkiezing. Dit is in het NKO 2021 de Tweede Kamerverkiezing van 2021. Ik zal electorale participatie dus meten op basis van een vraag naar daadwerkelijk stemgedrag.

Iets om rekening mee te houden bij het meten van electorale participatie is dat de antwoorden van respondenten bij kiezersonderzoeken vaak niet overeen komt met de waargenomen electorale participatie die gemeten wordt bij de daadwerkelijke verkiezingen. Zo gaf bij het NKO van 2021 95% van de respondenten na de TK-verkiezingen van 2021 aan te hebben gestemd. De feitelijke opkomst bij die verkiezingen was echter maar 79% (Dekker & den Ridder, 2021). Dit verschil zou veroorzaakt kunnen worden doordat niet-stemmers minder vaak deelnemen in kiezersonderzoek dan stemmers. In kiezersonderzoek wordt vaak noodgedwongen de aanname gedaan dat de antwoorden van niet-stemmers in kiezersonderzoek representatief zijn voor de grotere groep niet-stemmers, omdat er geen mogelijkheid is om aan data te komen van mensen die niet mee willen doen met kiezersonderzoek (Dekker & den Ridder, 2021). Ik zal deze aanname daarom ook doen, maar het is goed om in het achterhoofd te houden dat het goed mogelijk is dat de deelnemende groep niet-stemmers geen perfecte representatie van de gehele groep niet-stemmers is.

### ***Afkeer van de Haagse Politiek***

Om een goed beeld te krijgen van de mate van afkeer van de Haagse politiek die mensen hebben, is het noodzakelijk om de verschillende aspecten van afkeer mee te nemen. In het NKO 2021 is afkeer van de Haagse politiek gemeten aan de hand van vijftien stellingen (Dekker & den Ridder, 2021). Deze stellingen gaan in op de verschillende delen van de Haagse politiek, zoals de regering, de Tweede Kamer, politieke partijen en politici. Daarnaast komen de verschillende elementen die Suijkerbuijk (1983) beschrijft aan bod, met de nadruk op de integriteit en rechtvaardigheid van de verschillende actoren in de Haagse politiek (Dekker & den Ridder, 2021). In mijn onderzoek zal ik afkeer van de Haagse politiek meten aan de hand van dezelfde vijftien stellingen als in het NKO rapport (Dekker & den Ridder, 2021). In bijlage 1 is terug te vinden welke vijftien stellingen dit zijn.

In het NKO 2021 wordt afkeer van de Haagse politiek gezien als een enkele dimensie. Dekker en den Ridder (2021) hebben met een Principale Component Analyse (PCA) onderzocht of er verschillende dimensies kunnen worden onderscheiden binnen het concept Afkeer van de Haagse Politiek. Uit deze analyse blijkt dat er wel twee zwakke dimensies zijn van afkeer, namelijk een responsiviteitsdimensie en een dimensie van vertrouwen en tevredenheid. Deze dimensies zijn echter niet scherp onderscheidend, en daarom geven ze in het NKO 2021 de voorkeur aan het zien van afkeer van de Haagse politiek als één dimensie, omdat deze als zeer dominant uit de Principale Component Analyse naar voren kwam (Dekker & den Ridder, 2021). Gebaseerd op deze analyse zie ik in mijn onderzoek Afkeer van de Haagse politiek ook als een eendimensionaal concept.

Deze vijftien variabelen van de stellingen heb ik omgeschaald, zodat bij allemaal een hogere score betekende dat er meer afkeer was, en zodat alle variabelen op dezelfde schaal stonden waarbij 0 de laagste score was en 1 de hoogste score. Op basis hiervan heb ik de Afkeer score op een 10-puntsschaal voor elke respondent berekend op basis van de volgende formule:

$$\text{Score afkeer} = \frac{\text{Opgetelde score 15 variabelen}}{15} * 10$$

Drie van de vijftien stellingen waren dichotome variabelen. Ik heb een test gedaan om te kijken of deze variabelen de schaal te erg beïnvloeden, maar dat is niet het geval: De schaal met de dichotome

variabelen en de schaal zonder de dichotome variabelen zijn sterk positief gecorreleerd,  $r = 0,96$ ;  $p < 0,001$ .

### ***Politieke interesse en politiek zelfvertrouwen***

Zoals eerder gezegd verwacht ik dat electorale participatie van en interactie over politiek met de sociale omgeving invloed heeft op de ontwikkeling van politieke interesse en politiek zelfvertrouwen, en hierdoor invloed heeft op de relatie tussen afkeer en electorale participatie. Ik zie politieke interesse en politiek zelfvertrouwen dus als post-treatment variabelen, omdat mijn verwachting is dat ze ontwikkeld worden door gedrag van en interactie met de sociale omgeving. Ik neem politieke interesse en politiek zelfvertrouwen daarom ook niet als losse variabelen op in mijn model. Ik wil namelijk het totale effect van gedrag van en interactie met iemands sociale omgeving meten, en niet slechts het directe effect hiervan. Als ik politieke interesse en politiek zelfvertrouwen ook in mijn analyse zou meenemen, zou ik bij de variabelen over iemands sociale omgeving de indirecte invloed die via politieke interesse en politiek zelfvertrouwen loopt echter niet meer meten. Dit effect zou dan worden opgeslokt door de variabelen over politieke interesse en politiek zelfvertrouwen, en zou hierdoor een post-treatment bias vormen.

### ***Electorale participatie van de sociale omgeving***

Electorale participatie van mensen uit de sociale omgeving meet ik door te kijken naar een vraag over of participanten weten van hun ouders, vrienden en partner of zij stemmen.

Het kan natuurlijk verschillen wat participanten verstaan onder hun vrienden, maar dat is voor mijn onderzoek niet problematisch. Participanten definiëren zo zelf wie zij zien als dit onderdeel van hun sociale omgeving. Het gaat in mijn onderzoek om beïnvloeding vanuit de sociale omgeving door voorbeeldgedrag en groepsnormen. De theorie hierover stelt dat mensen hun gedrag kunnen aanpassen om bij een bepaalde groep te horen (Baumeister & Leary, 1995). Respondenten bepalen door de vraagstelling zelf wie zij zien als vrienden, maar aangezien vrienden al in zichzelf als concept heeft dat je graag bij deze mensen wilt horen, maakt het voor mijn theorie niet uit dat respondenten zelf kunnen invullen wie tot deze groep behoren en wie niet.

In het NKO 2021 zijn vragen opgenomen waarin participanten wordt gevraagd of zij kunnen aangeven wat hun ouder(s) of hun vrienden hebben gestemd, of dat zij niet hebben gestemd. Er is ook een vraag opgenomen over of hun partner heeft gestemd.<sup>1</sup> Participanten hebben bij deze vragen ook de gelegenheid aan te geven dat ze dit niet weten of dat de vraag niet op hen van toepassing is. Er is een verschil hoe er is gemeten of de ouders en vrienden hebben gestemd, en of de partner heeft gestemd.

Voor de ouders en vrienden geldt dat er voor elke partij een variabele is waarbij is aangegeven of deze partij wel of niet is genoemd als een partij waarop de ouders of vrienden hebben gestemd. Daarnaast is er ook een variabele die aangeeft of een respondent heeft aangegeven of er door een ouder of vriend niet is gestemd. Ik heb deze variabelen gehercodeerd tot variabelen met twee categorieën: Als ze bij een of meer partijen aangeven dat hun ouder of vriend hierop heeft gestemd, dan vallen ze in categorie *Ja*. Als ze aangeven dat hun ouder of vriend niet heeft gestemd, dat ze geen ouder of vriend hebben, of dat ze het niet weten, vallen ze in de categorie *Nee*. Ik heb hiervoor

---

<sup>1</sup> Hiernaast zijn in het NKO 2021 ook nog vragen opgenomen over stemgedrag van iemands kinderen, burens en collega's. Deze variabelen heb ik niet meegenomen in mijn onderzoek, omdat het aantal respondenten met missende waarden bij deze variabelen erg hoog lag. Daarnaast vormen iemands partner, ouders en kinderen een substantieel deel van iemands sociale omgeving waarvan verwacht kan worden dat deze van invloed kunnen zijn voor het gedrag van een individu (Bandura, 1971; Jennings, 2007; Baumeister & Leary, 1995).

gekozen, omdat deze mensen in dit deel van hun sociale omgeving dan geen voorbeeld hebben gekregen om te gaan stemmen. Als ze zowel aangeven dat een van hun ouders of vrienden heeft gestemd, maar dat ze ook ouders of vrienden hebben die niet hebben gestemd, vallen ze in de categorie *Ja*, omdat ze dan wel een voorbeeld om te stemmen in hun omgeving hebben.

Bij de partner variabele geldt dat als iemand heeft geantwoord dat diens partner stemt, deze persoon in de categorie *Ja* valt. Als iemand aangeeft dat diens partner niet heeft gestemd, iemand geen partner heeft of niet weet of diens partner heeft gestemd, deze dan in de categorie *Nee* valt. Iemand krijgt dan namelijk uit dit deel van de sociale omgeving niet het voorbeeld om te stemmen.

### ***Interactie over politiek met de sociale omgeving***

Ik meet de interactie over politiek met de sociale omgeving door te kijken of participanten aangeven te spreken over politiek met hun ouders, vrienden en partner. Ik maak gebruik van variabelen uit het NKO 2021 waarin wordt gevraagd aan respondenten met wie zij over politiek spreken. Hierbij kijk ik naar de variabelen die aangeven of respondenten bij deze vraag hebben genoemd dat ze spreken over politiek met hun ouders, vrienden en partner.<sup>2</sup>

Opnieuw kan het natuurlijk verschillen wat participanten verstaan onder hun vrienden, maar ook bij deze variabelen is dat niet problematisch. Net als bij de variabelen over electorale participatie van de sociale omgeving definiëren respondenten zo zelf wie zij tot dit onderdeel van hun sociale omgeving rekenen. Wie zij als vrienden zien is beïnvloedt ook door wie ze sneller beïnvloed kunnen worden, omdat ze bij deze groep mensen willen horen. Daarom is het binnen mijn onderzoek niet problematisch dat mensen zelf kunnen beslissen wie zij tot deze groep rekenen.

### ***Interactie-effecten en controle variabelen***

Leeftijd wordt in het NKO 2021 gemeten met elf verschillende categorieën. Ik heb het aantal categorieën teruggebracht tot vier. De categorieën zijn: *18 tot 30 jaar*, *31 tot 45 jaar*, *46 tot 60 jaar* en *61 jaar en ouder*. De referentiecategorie in de analyse is de categorie *18 tot 30 jaar*.

Opleidingsniveau meet ik aan de hand van een variabelen waarin iemand aangeeft wat de hoogste opleiding is die hij of zij heeft voltooid. De categorieën zijn: *Geen of basisonderwijs*, *Middelbaar onderwijs*, *Beroepsonderwijs* en *Universitair onderwijs*. De referentiecategorie in de analyse is de categorie *Geen of basisonderwijs*.

Inkomen meet ik aan de hand van iemands netto inkomen. In het NKO 2021 is het netto inkomen in verschillende categorieën gemeten. Ik heb dit teruggebracht tot vier categorieën: *1500 of minder*, *1501 tot 3000*, *3001 tot 6000* en *6001 of meer*. De referentiecategorie in de analyse is de categorie *1500 of minder*.

Religiositeit meet ik aan de hand van een vraag uit het NKO waarin wordt gevraagd aan respondenten of ze religieus zijn. De categorieën zijn *Ja* en *Nee*. De referentiecategorie in de analyse is de categorie *Nee*.

Daarnaast heb ik verschillende interactievariabelen toegevoegd. Dit zijn interactievariabelen van afkeer van de Haagse politiek, en de verschillende variabelen waarmee ik electorale participatie van de sociale omgeving en interactie over politiek met de sociale omgeving meet.

---

<sup>2</sup> In het NKO 2021 konden respondenten ook aangeven of ze met hun kinderen, burens en collega's over politiek spraken. Deze categorieën heb ik niet meegenomen om dezelfde reden waarom ik deze groepen niet heb meegenomen bij de operationalisering van stemgedrag van de sociale omgeving.

### **Methode van gegevensanalyse in mijn onderzoek**

Ik zal de moderatie van iemands sociale omgeving op de relatie tussen afkeer van de Haagse politiek en electorale participatie analyseren aan de hand van een logistische regressieanalyse. Hierbij is de afhankelijke variabele een dichotome variabele, namelijk of iemand wel of niet gestemd heeft bij de Tweede Kamerverkiezingen van 2021.

Ik heb ervoor gekozen aparte analyses te draaien voor de twee verschillende deelvragen, omdat er anders niet voldoende mensen in de analyses zitten. Dit komt doordat bij enkele vragen die een grote rol spelen binnen mijn analyse een aanzienlijk deel van de respondenten geen antwoord heeft gegeven. De groep respondenten die in de twee verschillende analyses zitten kunnen hierdoor met elkaar verschillen. Hiernaast is er een verschil mogelijk tussen de groep respondenten die wel in de analyse zit, omdat ze op alle vragen uit de analyse antwoord hebben gegeven, en de groep die niet in de analyse zit, omdat zij niet op alle vragen uit de analyse antwoord hebben gegeven. Ik zal daarom hier nog extra op ingaan nadat ik de analyses heb besproken.

## **Resultaten**

### **Analyse over voorbeeldgedrag vanuit de sociale omgeving**

In de eerste analyse onderzoek ik het effect van electorale participatie van iemands ouders, vrienden en partner op de kans dat diegene gaat stemmen, en het interactie-effect tussen afkeer van de Haagse politiek en electorale participatie op de kans dat iemand gaat stemmen.

Ik heb op alle assumpties voor een logistische regressieanalyse gecontroleerd, en geen van de assumpties werden geschonden.

**Tabel 1. Logistische regressieanalyse van de kans te gaan stemmen**

	Model 1	Model 2	Model 3
(Constante)	3,271*** (0,438)	3,097*** (0,570)	3,152** (1,035)
Afkeer van de Haagse politiek	-0,293*** (0,060)	-0,266** (0,083)	-0,257** (0,087)
Stemmende ouder(s)	0,383 (0,325)	0,378 (0,954)	0,649 (0,955)
Stemmende vriend(en)	0,945** (0,331)	1,159 (0,957)	1,292 (0,949)
Stemmende partner	2,298*** (0,438)	2,742** (0,928)	2,967** (0,949)
Interactie afkeer-stemmende ouder(s)		0,001 (0,146)	0,013 (0,146)
Interactie afkeer-stemmende vriend(en)		-0,034 (0,147)	-0,082 (0,147)
Interactie afkeer-stemmende partner		-0,070 (0,138)	-0,059 (0,140)
Leeftijd (Ref. = 18-30)			
31-45			-0,925 (0,505)
46-60			-0,488 (0,501)
61 en ouder			0,362 (0,520)
Opleidingsniveau (Ref. = Geen of basisonderwijs)			
Middelbaar onderwijs			0,015 (0,654)
Beroepsonderwijs			0,633 (0,656)
Universitair onderwijs			1,072 (0,772)
Netto inkomen (Ref. = 1500 of minder)			
1501-3000			-0,581 (0,380)
3001-6000			-1,090* (0,421)
6001 of meer			-0,328 (0,846)
Religiositeit (Ref. = Niet religieus)			
Religieus			0,601 (0,335)
-2LL	477,168	476,869	447,132
Cox and Snell's R <sup>2</sup>	0,078	0,078	0,094
Nagelkerke R <sup>2</sup>	0,256	0,256	0,309
N	1697	1697	1697

*Noot: binaire logistische regressiecoëfficiënten met standaardfouten tussen haakjes.*

*\*\*\*  $p < 0,001$ , \*\*  $p < 0,01$ , \*  $p < 0,05$*

Uit de analyse blijkt dat er een significante, negatieve relatie is tussen afkeer van de Haagse politiek en de kans dat iemand gaat stemmen in alle modellen. Dit betekent dat als iemand meer afkeer van de Haagse politiek heeft, de kans kleiner wordt dat deze persoon gaat stemmen. De odds ratio in model 3 is 0,773. Dit betekent dat als de afkeer score met 1 stijgt, de odds dat iemand gaat stemmen 1,294 keer kleiner worden.

Daarnaast blijkt dat er een significante, positieve relatie is tussen het hebben van een stemmende partner en de kans dat iemand gaat stemmen. De odds ratio in model 3 is 19,429. Dit houdt in dat als iemand een partner heeft die stemt, de odds dat iemand gaat stemmen 19,429 keer groter worden dan als iemand niet een partner heeft die stemt.

We zien ook het hebben van stemmende vrienden een significante positieve relatie heeft met de kans dat iemand gaat stemmen in model 1. Dit verband is echter niet langer significant wanneer de interactievariabelen en de controlevariabelen worden toegevoegd in modellen 2 en 3. We kunnen daarom niet vaststellen dat er een relatie is tussen het hebben van stemmende vrienden en de kans dat iemand zelf gaat stemmen.

De interactievariabelen van afkeer van de Haagse politiek en het hebben van stemmende ouders, vrienden of partner zijn allemaal niet significant. We hebben dus niet gevonden dat het hebben van een voorbeeld van stemgedrag van mensen uit iemands sociale omgeving een significant effect heeft op de relatie tussen afkeer van de Haagse politiek en de kans dat diegene gaat stemmen. We zien daarnaast dat model 2 waarin de interactievariabelen zijn toegevoegd ook niet significant beter is dan model 1 ( $\chi^2 = 0,300$ ;  $df = 3$ ;  $p = 0,960$ ).

Bij de controlevariabelen in model 3 zien we dat alleen mensen met een netto inkomen tussen 3001 en 6000 significant minder kans hebben dat ze gaan stemmen dan mensen met een netto inkomen van 1500 of minder. De odds van mensen met een inkomen tussen de 3001 en 6000 zijn 2,976 keer kleiner om te gaan stemmen. Daarnaast zien we dat model 3 waarbij de controlevariabelen zijn toegevoegd significant beter is dan model 2, waar de controlevariabelen niet in zijn toegevoegd ( $\chi^2 = 29,737$ ;  $df = 10$ ;  $p < 0,001$ ).<sup>3</sup>

### **Analyse over interactie over politiek met sociale omgeving**

In de tweede analyse onderzoek ik het effect van spreken over politiek met iemands ouders, vrienden en partner op de kans dat diegene gaat stemmen, en het interactie-effect tussen afkeer van de Haagse politiek en spreken over politiek op de kans dat iemand gaat stemmen.

Ik heb op alle assumpties voor een logistische regressieanalyse gecontroleerd, en geen van de assumpties werden geschonden.

---

<sup>3</sup> Als de analyse wordt uitgevoerd met een zwaardere weging van niet-stemmers zijn de resultaten gelijkaardig aan de resultaten van de analyse zonder weging. De conclusie die getrokken kan worden vanuit deze resultaten houdt dus ook stand op basis van de analyse met weging. Zie bijlage 2 voor de analyse met weging.

**Tabel 2. Logistische regressieanalyse van de kans te gaan stemmen**

	Model 1	Model 2	Model 3
(Constante)	4,200*** (0,448)	3,990*** (0,679)	3,367** (1,041)
Afkeer van de Haagse politiek	-0,336*** (0,057)	-0,305** (0,096)	-0,279** (0,097)
Spreken met ouder(s)	-0,021 (0,297)	0,529 (0,921)	0,822 (0,922)
Spreken met vriend(en)	0,642* (0,277)	0,542 (0,838)	0,534 (0,837)
Spreken met partner	0,968*** (0,245)	1,160 (0,780)	1,106 (0,791)
Interactie afkeer-spreken met ouder(s)		-0,087 (0,137)	-0,089 (0,136)
Interactie afkeer-spreken met vriend(en)		0,015 (0,125)	-0,003 (0,125)
Interactie afkeer-spreken met partner		-0,029 (0,114)	-0,016 (0,115)
Leeftijd (Ref. = 18-30)			
31-45			-0,817 (0,487)
46-60			-0,415 (0,499)
61 en ouder			0,287 (0,519)
Opleidingsniveau (Ref. = Geen of basisonderwijs)			
Middelbaar onderwijs			0,209 (0,600)
Beroepsonderwijs			0,757 (0,603)
Universitair onderwijs			0,816 (0,709)
Netto inkomen (Ref. = 1500 of minder)			
1501-3000			-0,174 (0,372)
3001-6000			-0,171 (0,401)
6001 of meer			0,607 (0,811)
Religiositeit (Ref. = Niet religieus)			
Religieus			0,682* (0,313)
-2LL	557,451	556,967	535,652
Cox and Snell's R <sup>2</sup>	0,039	0,039	0,051
Nagelkerke R <sup>2</sup>	0,132	0,132	0,171
N	1786	1786	1786

*Noot: binaire logistische regressiecoëfficiënten met standaardfouten tussen haakjes.*

*\*\*\*  $p < 0,001$ , \*\*  $p < 0,01$ , \*  $p < 0,05$*

Opnieuw zien we dat Afkeer van de Haagse politiek een significant negatief verband heeft met de kans dat iemand gaat stemmen in alle modellen. De odds ratio in model 3 is 0,757. Dit betekent dat als de afkeer score met 1 stijgt, de odds dat iemand gaat stemmen 1,321 keer kleiner worden.

Er is een significante, positieve relatie tussen spreken over politiek met iemands partner de kans dat iemand gaat stemmen in model 1, waarbij de interactievariabelen en controle variabelen nog niet zijn toegevoegd. Ditzelfde geldt voor de relatie tussen spreken over politiek met iemands vrienden en de kans dat iemand gaat stemmen. Deze effecten zijn echter niet meer significant wanneer de interactievariabelen en de controle variabelen zijn toegevoegd in model 2 en model 3. We kunnen daarom niet vaststellen dat er een relatie is tussen spreken over politiek met iemands partner of vrienden en de kans dat iemand gaat stemmen.

De interactievariabelen van afkeer van de Haagse politiek en het spreken over politiek met iemands ouders, vrienden of partner zijn allemaal niet significant. We hebben dus niet gevonden dat het hebben van interactie over politiek met mensen uit iemands sociale omgeving een significant effect heeft op de relatie tussen afkeer van de Haagse politiek en de kans dat diegene gaat stemmen. We zien daarnaast dat model 2 waarin de interactievariabelen zijn toegevoegd ook niet significant beter is dan model 1 ( $\chi^2 = 0,484$ ;  $df = 3$ ;  $p = 0,922$ ).

Bij de controlevariabelen in model 3 zien we dat er een significante, positieve relatie is tussen religiositeit en de kans dat iemand gaat stemmen. Als iemand religieus is, worden de odds dat iemand gaat stemmen 1,979 keer groter. Daarnaast zien we dat model 3 waarbij de controlevariabelen zijn toegevoegd significant beter is dan model 2, waarin de controlevariabelen niet zijn toegevoegd ( $\chi^2 = 21,315$ ;  $df = 10$ ;  $p = 0,019$ ).<sup>4</sup>

### **Analyse van de groepen die zijn bestudeerd**

Wat opvalt als de groep die in de analyse zit wordt vergeleken met de groep die door het hebben van missende waarden op een van de variabelen niet wordt meegenomen in de analyse, is dat deze twee groepen op veel punten significant van elkaar verschillen. Dit geldt voor beide analyses.

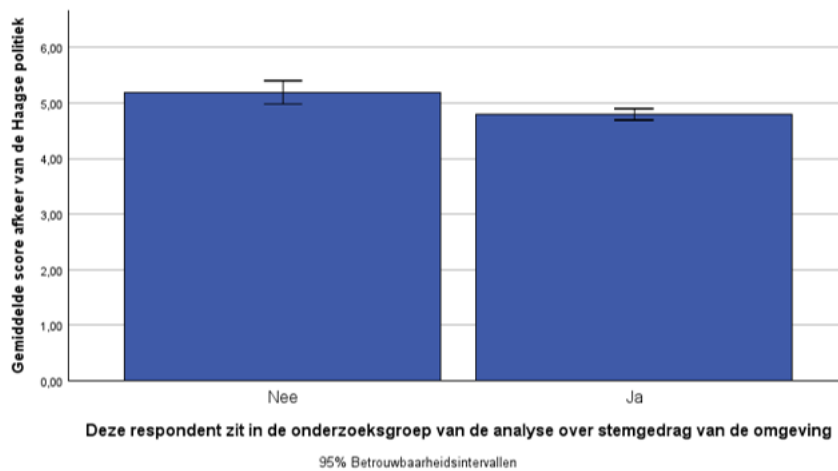
Zo is er een verschil tussen deze twee groepen in de gemiddelde afkeer van de Haagse politiek die ze hebben. Afkeer van de Haagse politiek is hoger voor mensen die niet in de analyse zaten dan voor mensen die wel in de analyse zaten. In de analyse over stemgedrag van de sociale omgeving is het verschil in gemiddelde afkeer (0,400) statistisch significant,  $t(2124) = 3,372$ ;  $p < 0,001$ . Ook in de analyse over spreken over politiek met de sociale omgeving is het verschil in gemiddelde afkeer (0,519) statistisch significant,  $t(2124) = 3,992$ ;  $p < 0,001$ . Deze verschillen in gemiddelde afkeer van de Haagse politiek zijn ook goed zichtbaar in figuur 1 en 2.

---

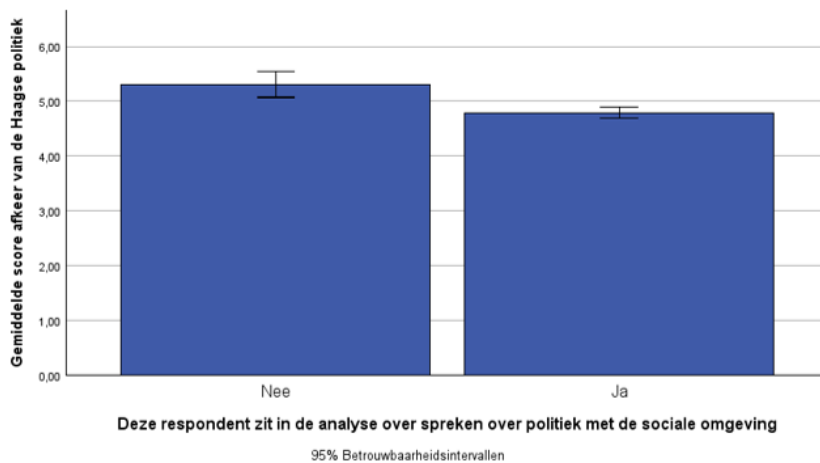
<sup>4</sup> De resultaten van de analyse met zwaardere weging van niet-stemmers zijn vergelijkbaar met de resultaten van de analyse zonder weging. De conclusie die getrokken kan worden vanuit deze resultaten houdt dus ook stand op basis van de analyse met weging. Zie bijlage 3 voor de analyse met weging.



**Figuur 1. Staafdiagram van gemiddelde afkeer van de Haagse politiek en de inclusie van de respondent in de analyse over stemgedrag van de sociale omgeving**



**Figuur 2. Staafdiagram van gemiddelde afkeer van de Haagse politiek en de inclusie van de respondent in de analyse over spreken over politiek met de sociale omgeving**



**Tabel 3. Chikwadraattoets tussen meegenomen zijn bij de analyse over stemgedrag van de sociale omgeving en verschillende relevante kenmerken**

	$\chi^2$
Opleidingsniveau	45,062***
Inkomen	33,247***
Leeftijd	26,322***
Gender	56,343***
Electorale participatie	30,460***

Noot: \*\*\*  $p < 0,001$ , \*\*  $p < 0,01$ , \*  $p < 0,05$

**Tabel 4. Chikwadraattoets tussen meegenomen zijn bij de analyse over spreken over politiek met de sociale omgeving en verschillende relevante kenmerken**

	$\chi^2$
Opleidingsniveau	45,543***
Inkomen	34,281***
Leeftijd	42,892***
Gender	57,969***
Electorale participatie	38,081***

Noot: \*\*\*  $p < 0,001$ , \*\*  $p < 0,01$ , \*  $p < 0,05$

Daarnaast zijn er significante verschillen tussen de twee groepen in opleidingsniveau, inkomen, leeftijd, gender en electorale participatie bij beide analyses. Het opleidingsniveau, het inkomen en de leeftijd van respondenten die in de analyses zijn meegenomen zijn significant hoger. Daarnaast zijn de respondenten die zijn meegenomen in de analyses vaker man. Tot slot hebben de respondenten die zijn meegenomen in de analyses ook significant vaker gestemd bij de verkiezingen.

We kunnen hieruit concluderen dat er een bias zichtbaar is in wie uitvalt door missende waarden op een of meer variabelen in de analyses. Deze bias komt nog bovenop het fenomeen dat niet-stemmers minder vaak meedoen met kiezersonderzoek (Dekker & den Ridder, 2021). Bij de interpretatie van de resultaten moet er dus rekening mee worden gehouden dat de groep die is bestudeerd niet volledig representatief is voor de gehele populatie, door zowel een bias in wie mee heeft gedaan in het kiezersonderzoek, en een bias in wie meegenomen kon worden in de analyses.

## Discussie

De resultaten van de analyse komen niet overeen met de hypothesen die waren opgesteld. Er is maar heel beperkt een relatie gevonden tussen electorale participatie van de sociale omgeving en de kans dat iemand gaat stemmen. Er is enkel een significante, positieve relatie gevonden tussen het hebben van een stemmende partner en de kans dat iemand gaat stemmen. Hoewel er geen significante relatie is gevonden tussen electorale participatie van andere delen van de sociale omgeving en tussen spreken over politiek met de sociale omgeving en electorale participatie, wijst de positieve relatie tussen electorale participatie van de partner en de respondent zelf erop dat kiezers de keuze om te gaan stemmen niet in een vacuüm maken. Ze kunnen worden beïnvloed door een deel van hun sociale omgeving. De invloed van de rol van ouders, die in verschillend onderzoek als een van de belangrijkste delen van de sociale omgeving wordt beschreven, is niet terug te zien in mijn resultaten (Berelson et al., 1954; Jennings, 2007). Geen van de interactievariabelen waren significant. De resultaten van mijn onderzoek wijzen er dus op dat gedrag van en interactie met mensen uit iemands sociale omgeving geen invloed hebben op de relatie tussen afkeer van de Haagse politiek en electorale participatie. De resultaten zijn dus niet in lijn met de opgestelde verwachtingen. Er zijn verschillende redenen mogelijk voor het verschil tussen de opgestelde verwachtingen en de bevindingen.

Om te beginnen is het belangrijk om bewust te zijn van de beperkingen van dit onderzoek. De groep niet-stemmers is een lastige groep om te onderzoeken, omdat het percentage niet-stemmers in kiezersonderzoek significant lager is dan het percentage niet-stemmers bij verkiezingen (Dekker & den Ridder, 2021). Doordat het percentage niet-stemmers niet groot was in mijn analyse, heb ik bij mijn onderzoek bepaalde keuzes moeten maken om ervoor te zorgen dat de assumpties van mijn analyse niet geschonden worden. Zo heb ik bijvoorbeeld ervoor gekozen om bepaalde categorieën samen te voegen bij mijn variabelen. Daarnaast heb ik minder aspecten van de sociale omgeving meegenomen in mijn analyse. Ik heb ervoor gekozen alleen naar iemands partner, ouders en vrienden te kijken, en niet ook nog naar iemands kinderen, burens en collega's. Ik heb er hierdoor voor gezorgd dat ik de groep waar we informatie over hebben heb kunnen analyseren, maar er gaat natuurlijk wel informatie verloren als je categorieën moet samenvoegen of bepaalde variabelen moet weglaten.

Naast keuzes die ik binnen mijn onderzoek heb moeten maken, kan de kleine groep niet-stemmers in het kiezersonderzoek ook gevolgen hebben voor de representativiteit van de groep in het onderzoek ten opzichte van de gehele groep niet-stemmers in de samenleving. Het is namelijk goed mogelijk dat de groep niet-stemmers die wel meedoet aan kiezersonderzoek niet een goede weerspiegeling is van

de gehele groep niet-stemmers. Daarnaast is er ook nog een verschil tussen de groep die in mijn onderzoek in de analyse zit en de mensen die door missende waarden op sommige van mijn variabelen niet in de analyse zijn meegenomen. Op verschillende aspecten is er een significant verschil tussen deze twee groepen. Zo zitten in de groep die uit de analyse valt significant meer mensen die niet stemmen. Het aantal niet-stemmers is al laag bij kiezersonderzoek, maar is nog lager in mijn analyse vanwege missende waarden. Dit kan veroorzaakt zijn doordat deze mensen niet alle vragen hebben beantwoord in de vragenlijst van het kiezersonderzoek, omdat ze deze moeilijk te begrijpen vonden, of doordat ze de vragenlijst niet helemaal hebben afgemaakt.

Het is daarom belangrijk dat er in de toekomst aandacht komt voor een andere aanpak voor onderzoek naar niet-stemmers en hun beweegredenen. Hierbij is het niet alleen van belang dat een meer representatieve groep meedoet met het onderzoek, maar ook dat binnen het onderzoek minder mensen uitvallen. Hiervoor is het belangrijk dat voor iedereen binnen het onderzoek alles begrijpelijk is, zodat van zoveel mogelijk mensen die met het onderzoek meedoen alle data verzameld kan worden.

Niet-stemmers zijn niet een kleine groep binnen het electoraat, maar dit lijkt wel zo binnen kiezersonderzoek. Als we willen begrijpen waarom mensen niet van zich laten horen bij verkiezingen, dan moeten we zorgen dat we ze in ieder geval wel horen binnen kiezersonderzoek.

## Bibliografie

- Amira, K., Wricht, J. C. & Goya-Tocchetto, D. (2021). In-group versus out-group hate: Which is more important to partisans and when? *Political Behavior*, 43, 473-494.
- Allport, G. W. (1929). The composition of political attitudes. *American Journal of Sociology*, 35(2), 220-238.
- Bandura, A. (1971). *Social learning theory*. General Learning Press.
- Baumeister, R. F. & Leary, M. R. (1995). The need to belong: Desire for interpersonal attachment as a fundamental human motivation. *Psychological Bulletin*, 117(3), 497-529.
- Bennett, S. E., Flickinger, R. S. & Rhine, S. L. (2000). Political talk over here, over there, over time. *British Journal of Political Science*, 30(1), 99-119.
- Berelson, B. R., Lazarsfeld, P. F. & McPhee, W. N. (1954). *Voting: A study of opinion formation in a presidential campaign*. University of Chicago Press.
- Blais, A. (2000). *To vote or not to vote: The Merits and Limits of Rational Choice Theory*. University of Pittsburgh Press.
- Blais, A. (2007). Turnout in Elections. In R.J. Dalton & H. Klingemann (Red.), *The Oxford Handbook of Political Behavior* (pp. 621-635). Oxford University Press.
- Caprara, G. V., Vecchione, M., Capanna, C. & Mebane, M. (2009). Perceived political self-efficacy: Theory, assessment, and applications. *European Journal of Social Psychology*, 39, 1002-1020.
- Fieldhouse, E., Cutts, D. & Bailey, J. (2020). Who cares if you vote? Partisan pressure and social norms of voting. *Political Behavior*, 44(3), 1297–1316.
- Huddy, L. & Bankert, A. (2017). Political partisanship as a social identity. In *Oxford research encyclopedia of politics*.
- Dekker, P. & Ridder, J. den (2021). Afkeer van de Haagse politiek. In T. Sipma, M. Lubbers, T. van der Meer, N. Spierings & K. Jacobs (Red.), *Versplinterde vertegenwoordiging: Nationaal kiezersonderzoek 2021* (pp. 28-36). Stichting KiezersOnderzoek Nederland (SKON).
- Jacobs, K., Lubbers, M., Sipma, T., Spierings, N. & Meer, T. W. G. van der (2021). *Nationaal Kiezers Onderzoek 2021 (NKO 2021) (v1.0)* [Dataset]. Stichting Kiezersonderzoek Nederland. <https://doi.org/10.17026/dans-xcy-ac9q>
- Jennings, M. K. (2007). Political socialization. In R. J. Dalton & H. D. Klingemann (Red.), *The Oxford handbook of political behavior* (pp. 29-44). Oxford University Press.
- Kwak, N., Williams, A. E., Wang, X. & Lee, H. (2005). Talking politics and engaging politics: An examination of the interactive relationships between structural features of political talk and discussion engagement. *Communication Research*, 32(1), 87-111.
- MacDonald, G. & Leary, M. R. (2005). Why does exclusion hurt? The relationship between social and physical pain. *Psychological Bulletin*, 131(2), 202-223.
- Prior, M. (2010). You've either got it or you don't? The stability of political interest over the life cycle. *The Journal of Politics*, 72(3), 747-766.

- Richardson, W. K. (2003). *Connecting political discussion to civic engagement: The role of civic knowledge, efficacy and context for adolescents* (dissertation University of Maryland).
- Rogers, T. & Aida, M. (2011). Why bother asking? The limited value of self-reported vote intention.
- Sipma, T., Lubbers, M., Meer, T. van der, Spierings, N. & Jacobs, K. (2021). Onderzoeksverantwoording. In T. Sipma, M. Lubbers, T. van der Meer, N. Spierings & K. Jacobs (Red.), *Versplinterde vertegenwoordiging: Nationaal kiezersonderzoek 2021* (pp. 151-155). Stichting KiezersOnderzoek Nederland (SKON).
- Suijkerbuijk, P. A. G. M. (1983). *Politiek vertrouwen: Begripsvorming, meting en validering* (proefschrift Katholieke Universiteit Nijmegen).
- Verba, S., Schlozman, K. L. & Brady, H. E. (1995). *Voice and Equality: Civic Voluntarism in American Politics*. Harvard University Press.
- Visser, V., Koster, W. de & Waal, J. van der (2023). Understanding less-educated citizens' (non-)participation in citizens' initiatives: Feelings of entitlement and a taste for politics. *Current Sociology*, 71(5), 924-942.
- Wolfinger, R. & Rosenstone, S. (1980). *Who votes?* Yale University Press.

## **Bijlage 1: Vragen waarmee afkeer van de Haagse politiek is gemeten**

- 1) Hoe tevreden bent u over het algemeen genomen over de manier waarop de democratie functioneert in Nederland?
- 2) Hoe tevreden bent u over het algemeen genomen over de manier waarop in de Nederlandse politiek besluiten tot stand komen?
- 3) Hoeveel vertrouwen heeft u in de Tweede Kamer?
- 4) Hoeveel vertrouwen heeft u in de regering?
- 5) Hoeveel vertrouwen heeft u in politieke partijen?

Bent u het eens met:

- 6) De meeste politici zijn te vertrouwen
- 7) Politici zijn eerlijk
- 8) Politici houden zich aan hun beloftes
- 9) Politici zijn zakkenvullers
- 10) Politici praten te veel en doen te weinig
- 11) De meeste politici geven niets om het volk
- 12) De meeste politici zijn alleen maar geïnteresseerd in de belangen van rijke en machtige mensen
- 13) Kamerleden bekommeren zich niet om de mening van mensen zoals ik
- 14) De politieke partijen zijn alleen maar geïnteresseerd in mijn stem en niet in mijn mening
- 15) Mensen zoals ik hebben geen enkele invloed op de regeringspolitiek

## Bijlage 2: Analyse van stemgedrag van sociale omgeving met zwaardere weging niet-stemmers

### Logistische regressieanalyse van de kans te gaan stemmen

	Model 1	Model 2	Model 3
(Constante)	1,800*** (0,281)	1,811*** (0,390)	1,686* (0,690)
Afkeer van de Haagse politiek	-0,240*** (0,039)	-0,241*** (0,057)	-0,247*** (0,061)
Stemmende ouder(s)	0,289 (0,205)	-0,167 (0,578)	0,232 (0,596)
Stemmende vriend(en)	0,904*** (0,206)	1,299* (0,595)	1,131 (0,600)
Stemmende partner	2,340*** (0,186)	2,363*** (0,555)	2,328*** (0,572)
Interactie afkeer-stemmende ouder(s)		0,078 (0,092)	0,070 (0,095)
Interactie afkeer-stemmende vriend(en)		-0,066 (0,092)	-0,072 (0,093)
Interactie afkeer-stemmende partner		-0,003 (0,084)	0,038 (0,086)
Leeftijd (Ref. = 18-30)			
31-45			-0,703* (0,329)
46-60			-0,408 (0,328)
61 en ouder			0,482 (0,340)
Opleidingsniveau (Ref. = Geen of basisonderwijs)			
Middelbaar onderwijs			0,203 (0,428)
Beroepsonderwijs			0,734 (0,427)
Universitair onderwijs			1,427** (0,517)
Netto inkomen (Ref. = 1500 of minder)			
1501-3000			-0,636* (0,248)
3001-6000			-0,928** (0,284)
6001 of meer			0,175 (0,644)
Religiositeit (Ref. = Niet religieus)			
Religieus			0,623** (0,211)
-2LL	964,834	463,912	899,719
Cox and Snell's R <sup>2</sup>	0,184	0,185	0,217
Nagelkerke R <sup>2</sup>	0,331	0,332	0,390
N	1688	1688	1688

Noot: binaire logistische regressiecoëfficiënten met standaardfouten tussen haakjes.

\*\*\*  $p < 0,001$ , \*\*  $p < 0,01$ , \*  $p < 0,05$

## Bijlage 3: Analyse van interactie met sociale omgeving met zwaardere weging niet-stemmers

### Logistische regressieanalyse van de kans te gaan stemmen

	Model 1	Model 2	Model 3
(Constante)	2,844*** (0,279)	2,570*** (0,436)	1,603* (0,666)
Afkeer van de Haagse politiek	-0,302*** (0,036)	-0,260*** (0,062)	-0,237*** (0,063)
Spreken met ouder(s)	-0,109 (0,185)	0,283 (0,569)	0,523 (0,577)
Spreken met vriend(en)	0,857*** (0,176)	1,281* (0,553)	1,219* (0,562)
Spreken met partner	0,834*** (0,155)	0,908 (0,497)	0,623 (0,510)
Interactie afkeer-spreken met ouder(s)		-0,064 (0,085)	-0,060 (0,086)
Interactie afkeer-spreken met vriend(en)		-0,067 (0,081)	-0,077 (0,083)
Interactie afkeer-spreken met partner		-0,010 (0,073)	0,017 (0,074)
Leeftijd (Ref. = 18-30)			
31-45			-0,504 (0,312)
46-60			-0,177 (0,315)
61 en ouder			0,436 (0,329)
Opleidingsniveau (Ref. = Geen of basisonderwijs)			
Middelbaar onderwijs			0,386 (0,377)
Beroepsonderwijs			0,777* (0,377)
Universitair onderwijs			1,178* (0,469)
Netto inkomen (Ref. = 1500 of minder)			
1501-3000			-0,110 (0,233)
3001-6000			0,145 (0,260)
6001 of meer			1,259* (0,608)
Religiositeit (Ref. = Niet religieus)			
Religieus			0,626*** (0,190)
-2LL	1146,867	1145,237	1096,341
Cox and Snell's R <sup>2</sup>	0,093	0,093	0,120
Nagelkerke R <sup>2</sup>	0,169	0,171	0,219
N	1776	1776	1776

Noot: binaire logistische regressiecoëfficiënten met standaardfouten tussen haakjes.

\*\*\*  $p < 0,001$ , \*\*  $p < 0,01$ , \*  $p < 0,05$